

## Kravet om Fredning af Kirkernes Omgivelser

Af Direktør for Nationalmuseet,  
Dr. phil. Poul Nørlund



Fig. 100.  
Tamdrup, Nim Herred  
(jevnt. „V. K.“ XIII  
Fig. 90).

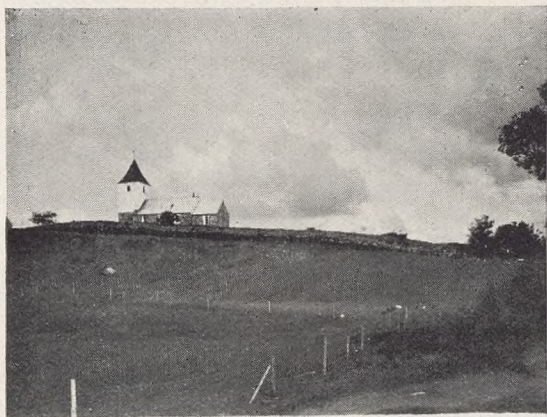


Fig. 101.  
Frær, Høllum Herred.  
Ensom beliggende  
Kirke.



Fig. 102.  
Vrangstrup,  
Tybjerg Herred.  
Gammel Bevoksning  
om Kirken.



Fig. 103.  
Jordløse,  
Salling Herred.  
Kirke og Præstegaard.  
Alle Foto: National-  
museets 2. Afd.

Landsbykirkegården er ikke blot de Dødes Have. Den virker ogsaa som et fredlyst Læbælte om Kirken, som derigennem værnes mod Arbejdslivets Støj og Tummel og mod alt for nærgaaende Bebyggelse. Kirkegården kan fremhæve Kirkens Monumentalitet, men den kan ogsaa forflygtige dens historiske Stemning. Derfor er Spørgsmålet om vore Kirkegaardes Anlæggelse og Vedligeholdelse saa betydningsfuldt. Især maa man for Helhedens Skyld ønske en rimelig Begrænsning af den frie Ret til Beplantning og Udsmykning af de enkelte Gravsteder. Helheden er det væsentligste.

Det er blodig Synd, naar stolte gamle Træer langs Kirkegaardens Rand, der kan gøre den simpleste Landsbykirke til en Juvel, saa ofte falder for nidkære Gravstedeindehaveres Attentater. Det er for meget at ofre for de Roser!

Ingen, der før i Tiden befor Landevejen mellem Sorø og Slagelse, har kunnet undgaa at fryde sig over det idylliske Billede som den lille *Kindertofte* Kirke tæt under Skoven ved *Store Frederikslund* frembød, — indtil Billedet en skønne Dag for en halv Snæs Aar siden havde mistet sin Glans og sit Særpræg, ved at de store Træer foran Østgavlen var borte. Og jeg tror næsten, jeg græd af Harme, da jeg omkr. 1930 første Gang saa, at der var »luftet ud« i den eneste Bevoksning om *Vrangstrup Kirke* ved Susaaen i Midtsjællands Hjerte (se Billede Fig. 102, før Ødelæggelsen), maa-ske den fineste Landsbykirkeidyl paa hele Sjælland. Saadanne Trægrupper burde man i Sognene være med til at værne ved Fredning.

Men Fredningsinteresserne standser ikke ved Kirkegaardsgærdet. Det er i Øjeblikket det alvorligste og mest paatrængende Fredningsanliggende: ved Lovbestemmelser at sikre de gamle Kirker og Kirkegaarde



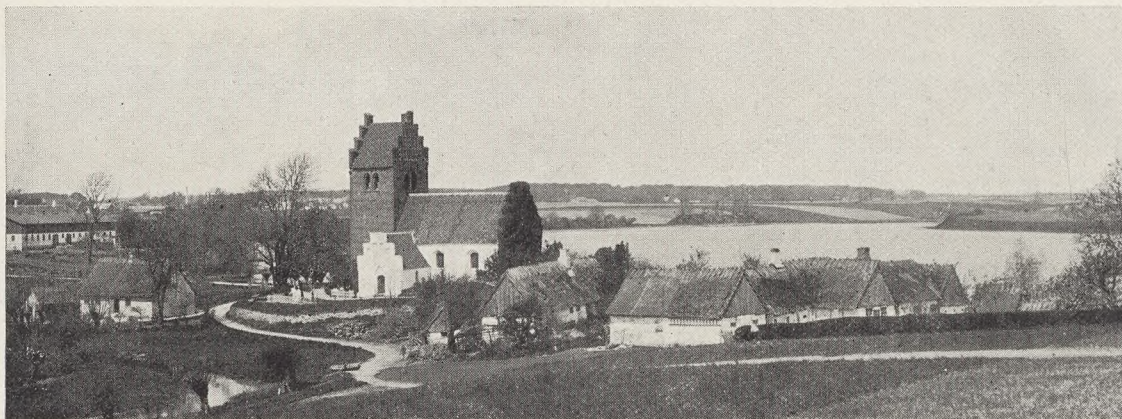


Fig. 104.  
Kimmerslev,  
Ramsø Herred.  
Kirken i Landsbyen.

mod generende Foreteelser i deres nærmeste Omgivelser.

Fra mange Sider har man rejst Kravet om Indgriben, inden der sker for store Ulykker, og ogsaa i dette Tidsskrift har Spørgsmaalet været fremdraget i en Artikel af Havearkitekt *Johannes Tholle* (Bd. XIII, S. 81–84, se ogsaa XIV, S. 40–42). I nogle faa særlig alvorlige Tilfælde har Naturfredningslovens Bestemmelser kunnet bringes til Anvendelse til Værn for meget store landskabelige Værdier. Saaledes blev *Karup Kirkebakke* ved den berømte gamle *Valfartskirke*, der ligger saa pragtfuldt midt i Alhedens flade Terræn, allerede i 1930 under den gamle Naturfredningslov fredet mod nærgaaende Bebyggelse. Det var en af de første Fredninger som overhovedet gennemførtes paa Viborgegnen.

Og »Danmarks Naturfredningsforening« har i flere lignende Tilfælde ved energisk Aktion kunnet forebygge Ødelæggelser af Kirkeomgivelser. Men Naturfredningsloven er selv i sin nuværende Skikkelse som oftest ikke anvendelig, fordi den slet ikke er indstillet paa dette Problem. Den maa drejes for at kunne anvendes. Som det nu er, kan man frede en Gravhøjs eller en Ruins Omgivelser i indtil 100 m's Afstand, men ikke en Kirkes. Det er urimeligt.

Der sidder da ogsaa nu et Udvalg under Ledelse af Departementschef *Andreas Møller*, Statsministeriet, for at overveje, hvor

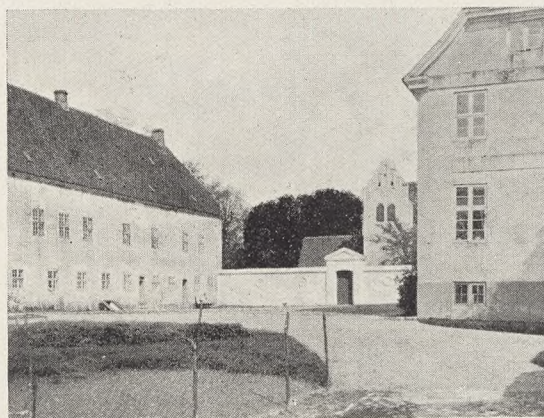


Fig. 105.  
Jomfruens Egede,  
Faxe Herred.  
Kirke og Herregaard.



Fig. 106.  
Mesinge,  
Bjerge Herred.  
Gl. Bebyggelse ved  
Kirkegaardsmuren.



Fig. 107.  
Majbølle,  
Musse Herred.  
Ny Bebyggelse ved  
Kirken (Transformatorstation).



Fig. 108.  
Nørre Nebel,  
V. Horne Herred.  
Skole-Legeplads foran  
Kirken.  
Foto: J. Th.



Fig. 109.  
Seem,  
Ribe Købstads Herred.  
Gl. Bebyggelse ved  
Kirkegaardsmuren.  
Foto: J. Th.



Fig. 110.  
Paarup,  
Odense Herred.  
Stærk Bevoksning  
paa Kirkegaarden,  
fynsk Frodighed.  
Foto: J. Th.



tv. Fig. 111.  
Kirke i Himmerland.  
Retirade og Affalds-  
dyngge ved Indgangen.  
Foto: Danmarks  
Naturfrednings-  
forening.

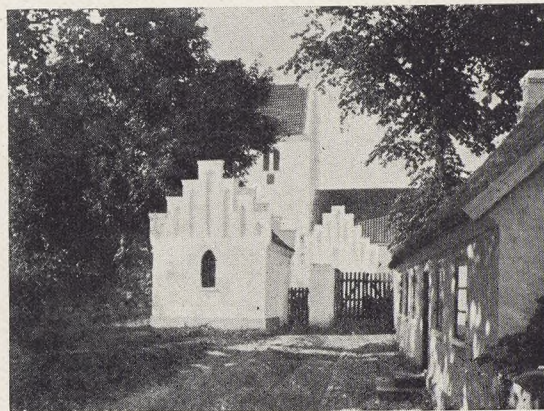


th. Fig. 112.  
Nørre-Asmindrup,  
Ods Herred.  
Lighuset i For-  
grunden, der lukkede  
for Udsynet til Kir-  
ken, er nu fjernet.  
Foto: S. Bay.

ledes man bedst kan formulere Lovbestem-  
melser, der værner Kirkers og Kirkegaardes  
Omgivelser. Udvalget blev nedsat for hen-  
imod et Par Aar siden efter Foranledning af  
Provst J. Exner i Hald, og i Forventning om,  
at der nu snart igen kommer Tider, hvor  
der kan lovgives i Danmark, har det i de  
sidste Maaneder holdt Møder. Det vil næppe  
blive svært at finde en passende Formule-  
ring til en Tilføjelse i de bestaaende Fred-  
ningslove, og forhaabentlig vil det heller  
ikke vise sig uovervindeligt vanskeligt at  
faa Regering og Rigsdag til at vedtage de  
nødvendige Bestemmelser.

Hvad er det, vi især maa værne Kirkerne  
imod? Mange vil vist først tænke paa de  
grimme Smaaskure, Nødtøftshuse, Høns-  
gaarde og Affaldsdynger, som klistres op  
ad Kirkegaardsmurene (se Fig. 111 og 116),  
og dog er meget af den Slags »lette Be-  
byggelse« endda forholdsvis uskyldigt,  
hvis det blot ikke skæmmer selve Indgan-  
gene til Kirkegaarden. Der bør være en Ret  
til Indgriben eller til Censur, men denne  
Ret bør ikke haandhæves altfor smaaligt.  
Særlig Nødtøftshusene er det vanskeligt  
at gøre til en egentlig Pryd, hvad enten de  
lægges indenfor eller udenfor Kirkegaards-  
hegnet (jevnf. Fig. 115). Det er svært at  
sige, hvad der er bedst eller værst. Det  
bliver ikke godt, før de bliver underjordi-  
ske alle Steder ligesom i København!

Værre er det med den store og anmas-  
sende, varige Bebyggelse som Transfor-





matorstationer, fleretagers Centralskoler o. lign. (se Fig. 107, 113 og 114). Der burde indenfor et Fredningsbælte omkring Kirken ikke kunne bygges i flere Etager uden Dispensation. Selv gode Huse kan skade Kirken Anselighed, hvis de er for store. Samtidig er det imidlertid velkendt nok, at der mange Steder ganske nær op ad Kirkegaarden ligger ældre Bebyggelse, som falder helt storartet ind i Billedet, først og fremmest Præstegaarde (Fig. 103) og Bindingsværkslænger fra Bøndergaarde eller lave Smaahuse. Men ogsaa adskillige Herregaarde (*Jomfruens Egede* se Fig. 105, *Fyrendal* o. fl. a.). Blandt de sidstnævnte er der nogle, som paa Grund af deres Størrelse ingenlunde kan siges at fremhæve Kirken Anselighed, men som paa den anden Side nok danner en god Helhed sammen med Kirken og selv er saa smukke Bygningsmonumenter, at vi ikke blot tolererer dem, men ogsaa freder dem. Deraf maa vi slutte, at ogsaa en moderne Bebyggelse ved Kirken i og for sig kan tænkes at skabe nye Skønhedsværdier, og en Censur eller Dispensationsret maa derfor benyttes med Klogskab og Vidsyn.

Vejudvidelser og Vejforlægninger laver sikkert ikke mindre Fortræd mod Kirkeomgivelserne end uheldige Bygninger. Altfor ofte maa Linealen ved Vejarbejders Planlæggelse erstatte en passende Opfindsomhed og Fantasi, og uden at det maaske egentlig er gaaet op for den, der tumler med Linealen, kan han komme til at sprænge storartede Helheder ved sine brutale Vej-



Fig. 113.  
Værsløv.  
Skippinge Herred.  
Nærgaaende Bebyggelse ved Kirken



Fig. 114.  
Paarup,  
Odense Herred.  
Nærgaaende Bebyggelse ved Kirken.



Fig. 115.  
Uheldigt anbragte  
Retirader ved en  
fynsk Kirke.



th. Fig. 116.  
Roderi ved Indgangen  
til en vestjysk  
Kirkegaard.



tv. Fig. 117.  
Viskinge,  
Skippinge Herred.  
En Landevej har  
ødelagt den naturlige  
Opgang til Kirken.  
Alle Foto: J. Th.