

Indtryk fra islandske Kirkegaarde

Af fhv. Fyrdirektør, Civilingeniør Th. Krabbe

I et saa tyndt og spredt befolket Land som *Island*, beliggende nær Polar-Kresen, vil man selvfølgelig ikke kunne vente de smukke og velplejede Kirkegaarde, som vi er vant til i de større og sydligere beliggende Folkesamfund. — Uden for Handelspladserne ligger Kirkerne spredte uden Forbindelse med anden Bebyggelse end en enkelt Bondegaard, som eventuelt tillige er Præstegaard. Kirkerne er smaa. De blev i ældre Tid i Reglen bygget af Tørv (se Fig. 78), senere af Træ (se Fig. 79); de maatte derfor jævnlig fornyes, hvilket gav en følelig Mangel paa Stabilitet. Nu udføres alle Ombygninger og Nybygninger af Beton.

Kirken er som Regel omgivet af en lille Kirkegaard; men i Tilfælde af Kirkens Flytning, forfalder Kirkegaarden meget hurtigt og overgaar til Græsmark. — Der har ogsaa i Island været begravet i Kirkerne, og det Forbud, som blev indført for danske og norske Kirker ved Forordning af 22. Febr.

1805 mod at begrave inde i Kirkerne, blev Aaret efter udvidet til ogsaa at gælde for Island.

Kirkegaardsgærdet er opført af Sten og Jord, græsklædt, oftest saa lavt, at det kun tjener til at markere Kirkegaardens Grænser, uden paa nogen Maade at vanskeliggøre Passagen for græssende Faar og Heste eller andre. Selvfølgelig findes der ogsaa en officiel Indgang i Form af en Afbrydelse i Stengærdet, ofte forsynet med en Trælaage i en mer eller mindre pompøs Portal. Denne Laage mangler dog ret ofte, trods Lovforordninger. Et Vidnesbyrd herom har man i en Skrivelse af 2. Juni 1840 fra Cancelliet til Biskoppen over Island i Anledning af, at Sognebønderne i Setberg Sogn »ikke har villet erkiende deres Pligt til at anskaffe en Dør eller Grind i det saakaldte Siæleled«. Cancelliet fastslog i Samraad med Rentekammeret, at »ommeldte Lukke (paa Hængsler inden tilhørende Dørstolper) bekostes af vedkommende Sognebeboere«. — At ogsaa Vedligeholdelsen af Kirkegaardsgærdet kunde medføre Gnidninger ses bl. a. af en kgl. Resolution af 7. Sept. 1861, hvorved det blev tilladt at anvende 200 Rd. af Mødruvalla Klosterkirkes Midler. Det gamle Gærde var opført af Jord og var sunket saa stærkt sammen, at det ikke mere var anstændigt. Det maatte ombygges af Kampesten eller Træ, hvortil der ønskedes en Bevilling paa 300 Rd., men under Hensyn til at Sognets Bønder maatte anses pligtige til selv at bekoste Transporten af alle Materialer til Arbejdet, blev Bevillingen nedsat til 200 Rd. —

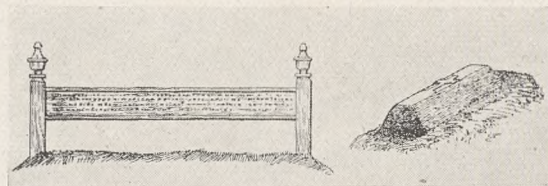
Fig. 73.
Liget bæres til Kirke;
omkr. 1850. Efter
Tegning af Gaimard.



Fig. 74.
Begravelse paa Kirke-
gaarden ved Breida-
bolstad i Flojtshlid.
Efter Gaimard.



I højre Spalte.
Fig. 75.
Gl. Gravmæle af Træ
med Runer (tv.) og
Fig. 76 af Sten (th.).
Efter Daniel Bruun.



Selve Begravelsespladsen er dækket af af-
lange, græsklædte Tuer, hver svarende til
en Begravelse, tæt sammen, uden Gange
imellem (bortset fra Adgangsvejen fra Ind-
gangen til Kirkedøren) og i Reglen uden
nogen som helst Udsmykning af nogen Art.
Kun rent undtagelsesvis ser man et lille,
hvidmalet Stakit oppe paa Tuen, et enkelt
Trækors (eller Resterne af et saadant) eller
en simpel Gravsten med et indhugget Kors,
maaske ogsaa et Navn. Ellers er der ingen
Antydning af, hvem der hviler under alle
disse Tuer. — Nogen Beplantning af Grav-
stederne med Blomster finder man meget
sjældent, — ganske naturligt naar man be-
tænker de store Afstande og vanskelige
Færdelsesforhold, som praktisk talt udeluk-
ker de Paarørende fra, hvad vi her forstaa-
er ved Vedligeholdelse af Gravstederne, — i
mange Tilfælde vil der efter faa Aar maa-
ske ikke være nogen »Paarørende« i den
Del af Landet. Og fra anden Side vil det
være meget vanskeligt at fremskaffe den der-
til fornødne Interesse og Arbejdskraft.

Enkelte Steder i Landet finder man ved
Gaardene Gravsteder langt fra nærmeste
Kirkegaard. Disse er fremkommet med Kir-
kestyrelsens særlige Tilladelse, hvor speci-
elle Forhold gør sig gældende; Gravstedet
er da indhegnet med et solidt Stakit og ved-
ligeholdes fra vedkommende Bondegård,
og det maa siges, at de er smukt holdt, i
hvert Fald de Steder jeg har set saadanne
Begravelser; men de synes ingenlunde vel-
sete af Kirkemyndighederne.

Der er naturligvis ofte meget store Van-
skeligheder ved at gennemføre Kirkegaards-
Begravelser paa normal Vis, navnlig ved Vin-
tertid fra afsides liggende Steder. Som illu-
strerende Eksempel kan anføres, at det har
været ganske almindeligt under saadanne
Forhold at »staursetja« Kisten, hvis Præ-
sten af en eller anden Grund ikke kunde
komme frem til Begravelsen. Man graver
da som sædvanlig Kisten ned paa Kirke-
gaarden, men anbringer samtidig med Gra-
vens Tilfyldning en lodret staaende Pæl paa
Kisten, saaledes at Pælen senere kan træk-
kes op og Præsten ved Lejlighed kan fore-
tage Jordpaakastelsen gennem Hullet *). De
senere Aartiers store Forbedringer af Veje
og Samfærdelsesmidler (Biler) har dog gjort
saadanne Nødforanstaltninger sjældnere.

Der vises saaledes alt i alt ikke de Af-
døde nogen særlig Veneration i Form af
Gravkultur. Gravene er alle ens, og i Lø-
bet af forholdsvis faa Aar ved ingen mere,
hvem der hviler under hver Tue. Men deraf

*) Jvf. hvad der bruges paa Grønland; se »V. K.«
XIV S. 23. Red. Anm.).



Fig. 77.
Kirkegaarden paa
Thingvellir. Hegnet
af Sten og Græstørv;
udenfor Hegnet Præ-
stegaard og Kirke.
Jevnf. Fig. 80.
Foto: 1927.



Fig. 78 tv.
Kirkegaard ved
Vidiemyri Kirke, en
af de ældste Græs-
tørvkirker; over
Sjæleleddet (Laagen)
midt for Kirkedøren
Portal af Træ med
Kors.
Foto: P. Buhl 1934.

Fig. 79 th.
Kirkegaard paa
Einarstadir i Reykja-
dal. Hvidmalet Kirke
opført paa Kirkegaar-
den. Hvidmalet Stakit
imod Vægen, ellers
Stengærder.
Foto: G. Funk 1917.



Fig. 80.
Indgangslaage
(„Sjæleled“) til Kirke-
gaarden paa Thing-
vellir. Jvnf. Fig. 77.
Efter Daniel Bruun.



Fig. 81.
Indgang til Kirke-
gaarden paa Miklibær
i Skagafjörður, over-
bygget med Tag,
hvori Kirkeklokken
hænger.
Tegn. af Daniel Bruun.

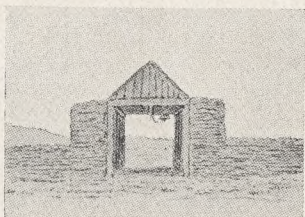


Fig. 82.
Parti af Kirkegaarden
paa Isafjörður (Eyri);
Gravmælet af dansk
Oprindelse; rejst 1918.
Foto: Th. Krabbe
o. 1922.



Fig. 83.
Gravsten paa Reykja-
vik Kirkegaard, rejst
1877, udf. i Reykjavik
af Dolerit. Pladen
udf. i København
af hvid Marmor.



at ville slutte, at man ikke mindes de Afdøde, vilde være ganske fejlagtigt. Tværtimod er Slægtsfølelsen ganske særlig stærk blandt Islænderne; de Afdøde lever for de senere Slægter videre i Annaler og Slægtregistre, som strækker sig ligeligt over Mands- og Spindesiden, en naturlig Følge af den næsten totale Mangel paa Slægtsnavne. —

Paa Handelspladserne er Forholdene væsentligt anderledes end ude paa Landet, og Kirkegaardene har et ganske andet Præg. Nogle Steder (navnlig paa de ældre Pladser) finder man stadig Kirken inden for Kirkegaardsgærdet eller „Muren, saaledes paa *Isafjörður*, medens der paa andre er anlagt Kirkegaard i større eller mindre Afstand fra Kirkerne, ofte helt uden for Handelspladserne. Denne Udvikling kan have forskellige Aarsager; saaledes er der mange Steder paa et forholdsvis sent Tidspunkt opført en Kirke inden for Handelspladsens Grænser, og man har da fundet det betænkeligt at afse det fornødne Areal inden for disse — eller Terræn- og Jordbundsforhold har gjort det umuligt. Dette er saaledes typisk for *Seydisfjörður*, hvor Sognekirken med Kirkegaard indtil for faa Aar siden laa ude ved Fjorden, ca. 3 km uden for Byen. Men man fandt det i Længden uhensigtsmæssigt at have Kirkegaarden saa langt borte, saa meget mere som der kun fandtes en smal og daarlig Ridesti mellem Byen og Kirken, hvorfor man anlagde en ny Kirkegaard længere inde i Dalen til den anden Side. Nu er der for øvrigt opført en Kirke inde i Byen. —

De ældre Bykirkegaarde minder meget om de omtalte i Landdistrikterne: Tæt sammenliggende Gravsteder, for en stor Del blot bestaaende af en Græstue, uden Adgangsveje imellem. I mange Tilfælde er de dog indgærdede med Træs eller Støbesjerngittere og da oftest forsynede med Gravsten eller Monumenter. Men ved disse Indhegninger kommer jo Ulemperne ved Manglen paa Veje og Gange meget stærkt frem, idet Adgangen til de enkelte Gravsteder bliver i høj Grad vanskelig, maaske ganske umuliggjort. Ogsaa Beplantning og Renholdelse bliver derved praktisk talt udelukket.

I de senere Aar er der mange Steder kommet nogen Forbedring af Forholdene paa de nyere Kirkegaarde, idet disse er blevet anlagte efter en forud lagt Plan med Veje og Gange, saa at Adgangen til hvert enkelt Gravsted bliver let og uhindret. Derved skabes ogsaa Betingelser for en systematisk Beplantning med hensigtsmæssige Planter, og der er opvokset en betydelig Interesse for en saadan, jævnsides med Interessen for Havedyrkning i Almindelighed. De Vækster, som man hyppigst ser, er dels haardføre Stauder og Buskvækster som *Venusvogn*, *Ridderspore*, *Marguerit*, *Regnfang*, *Gederams*, *Lupiner*, *Storblomstrede Geranier* og *Rosa rugosa* e. l., dels Foraarsblomster som *Tulipaner*, *Aurikler* og *Stedmoderblom-*

ster, dels endelig forskellige smukke islandske Urter som *Dryas octopetale* og *Viola tricolor* o. fl. Men som man vil forstaa, er Rendyrkning af Blomster paa Gravsteder, tæt omgivne af græsklædte Tuer, en Umulighed. Derfor er der paa den ældre Del af *Reykjavik* Kirkegaard — som blev anlagt 1833—34 med Lighus paa Bekostning af Kirkens Kasse, dog saaledes at hvad den oversteget Kassens Evne maatte udredes af Landets Jordebogskasse — kun faa Gravsteder, som man kan kalde virkelig velholdte. Paa den nyere Del, som er »anlagt«, er det bedre og paa den ny Kirkegaard ser det helt godt ud, — saa vidt Naturen tillader det; der er da ogsaa fast ansat Tilsyn, som passer Pasningen og Ordenens Overholdelse.

Hvad der i øvrigt i betydelig Grad præger Kirkegaardene baade i *Reykjavik* og de større Købstæder er de mange store og ofte særdeles smukke Gravsten og Mindesmærker. En stor Del af disse er importerede fra Udlandet, navnlig Danmark og Norge, hvilket baade Materiale og Udstyr bærer tydelige Spor af. I ældre Tid blev Gravstenene udført af lokale Haandværkere i indensk Materialer. Ganske vist er dette i Reglen vanskeligt at bearbejde, men der findes adskillige smukke og karakteristiske Monumenter fra ældre Tid, dels i Dolerit, en Eruptivstenart, som forekommer i store Mængder i *Reykjavik* og nogle andre Steder og er let at bearbejde, — dels udført af Søjlebasalt, lange 5—6 kantede Prismer, som anvendes staaende eller liggende, med indhuggede Bogstaver (eller Runer) eller faststøbte Metalbogstaver.

Et saadant Søjlebasalt-Mindesmærke findes f. Eks. paa *Solbjerg* Kirkegaard, rejst af Islands Regering over den mangeaarige Leder af Islands Opmaaling, Oberstløjtnant *P. F. Jensen*.

I de sidste Decennier har hjemmegjorte Gravsten faaet en Renæssance som et Led i den almindelige nationale, industrielle og kunstneriske Udvikling, der i stedse stigende Grad har præget Island saa stærkt.

Hverken Doleriten eller Søjlebasalten frembyder større Muligheder for Variation. Der findes ganske vist enkelte Steder i Landet smukke og velegnede Gnejsforekomster, men desværre paa saa afsides liggende Steder, at Brydning og Transport fra Lejet til Brugsstedet altid vil vanskeliggøre Anvendelsen i høj Grad.

— — —

I Litteraturen vil man kun finde faa og spredte Oplysninger om islandske Kirkegaarde, mest som spredte Bemærkninger i Rejseberetninger, jvf. dog *Daniel Bruuns Fortidsminder og Nutidshjem paa Island*, 1928, S. 205—20.

Grave fra den 2. Verdenskrig

I Fortsættelse af vore Artikler i de tidligere Aargange af »V. K.« bringer vi her atter nogle Billeder fra den 2. Verdenskrigs Grave. Forholdene umuliggør ganske naturligt, at vi kan udvælge, hvad vi vilde kalde de bedste og smukkeste, ligesom vi ogsaa er afskaaret fra at bringe en ligelig Repræsentation for de krigsførende Nationers Soldatergrave. Vi kan derimod bringe nogle Glimt fra forskellige Lande, og vi vil lade disse Billeder tale for sig selv.

Adskilligt af det viste er forlængst Historie, — ikke alene fordi de dertil knyttede Begivenheder allerede er afløst af andre Krigsbegivenheder, maaske paa samme Sted; men ogsaa fordi de paagældende Grave ikke mere findes paa dette Sted. Saaledes eksisterer f. Eks. Graven fra Fig. 88 ikke mere, idet de tyske Soldatergrave i *Danmark* navnlig er blevet samlet paa Kirkegaardene i *Esbjerg*, *Frederikshavn* og *Københavns Vestre*; paa lignende Maade er tyske Soldatergrave i *Finland* ikke mere; de Faldne er hjemført til *Tyskland*.

Vi bringer bl. a. fra *Norge* et Billede fra de ved *Altmark*-Episoden omkomne (Fig.