

Kirkegaardsleders Side altsaa fører til en vis Monotonitet paa den bestemte Kirkegaard, vil Havearkitektens mere eller mindre ensbetonede Gravstedsanlæg øve den modsatte Virkning i alle de Tilfælde, hvor han ikke har netop den samme Indstilling som Kirkegaardslederen, — og dette vil vel være Undtagelsestilfældene. Iøvrigt maa saavel Kirkegaardslederens som Havearkitektens Gravstedsplaner i mere eller mindre Grad præges af Familiens Ønsker.

At faa Familiens Særønsker og den projekterendes Raad og Anvisninger til at forenes med stedlige Krav, ikke blot paa den enkelte Kirkegaard, men ogsaa paa det bestemte Sted paa den enkelte Kirkegaard, er ingen let Sag; men skal Kirkegaardene stedse gaa frem i Henseende til kultiveret Præg (og der er heldigvis gode Tegn paa, at dette kan ske), da maa der en saadan Disciplin til, og det gode gamle Ord om, at *Fællesnytte gaar for Egennytte*, maa ogsaa her vise sin Kraft.

Indfatningsbuxbom

Af Stiftsgartner, Havebrugskandidat E. Qwist

Der vil forhaabentlig om nogle Aar komme den Tid, da en Grav, hvis indre Opdeling grænses af Buxbom, vil blive ligesaa ualmindelig, som den nu i Dag er almindelig. Det maa nemlig slaas fast, at *Buxus sempervierens var. suffruticosa* (som er Indfatningsbuxboms botaniske Navn) er en aldeles fortrinlig Plante til mange Ting, men inde paa en Grav trænger man nu alligevel tit til at se noget andet. Paa Planerne i den foregaaende Artikel vil den da ogsaa kun ses anvendt sjældent og da som Forkant.

Naar vi alligevel vil se lidt paa denne Plante, er det, fordi den endnu bruges i kilometervis paa Grave, og fordi den stadig bør bruges som »Hækplante« om smaa Urnegrave, som Kantplante ved Veje og Stier og mange andre Steder.

Er man Herre over Vandingen, kan Bux-

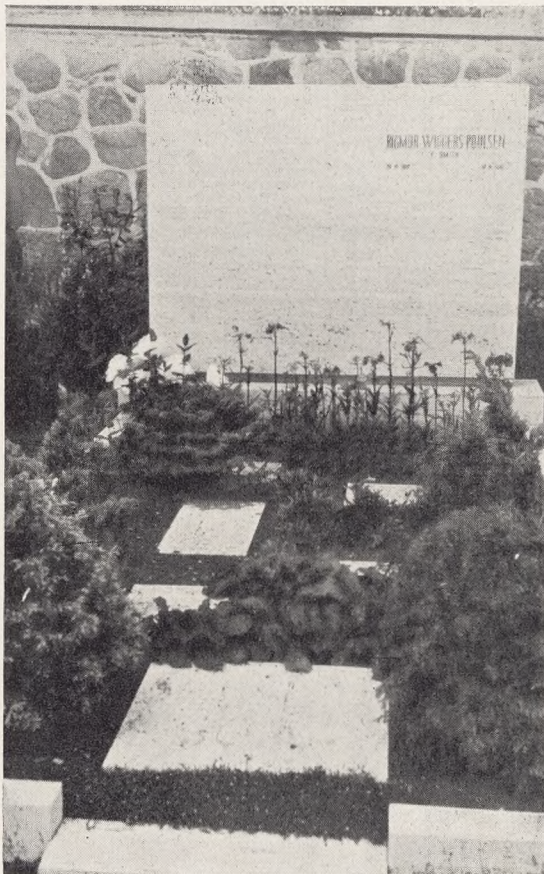


Fig. 18.
Gravstedsanlæg og
Gravmæle paa Holbæk
Assistens Kirkegaard.
(Jevf. Fig. 16 B).
Foto J. Th.

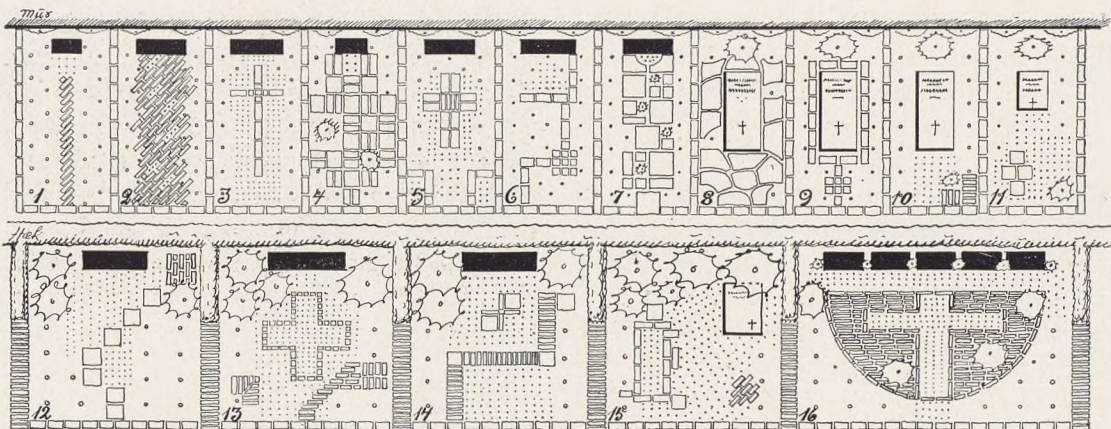
bom plantes snart sagt hele Aaret, men den gode Plantetid er Foraar eller Efteraar. De fleste Planteskoler har den kedelige Praksis, at de sælger Indfatningsbuxbom i stykvis; dette har den uheldige Side at virkelig fin og »fed« Buxbom pilles i saa mange Stykker som muligt. Den eneste fornuftige Maade at levere Buxbom paa er i metervis, saa bliver der ikke Tale om Deling, hvilket skader Planterne.

Herimod kan naturligvis siges: »Ja, men hvad er saa en Meter«. Det er et Bundt gode, kraftige Planter 20–25 cm høje, der plantet paa Blivestedet giver en smuk, tæt Indfatning 1 Meter i Længden, 5–6 cm i Højden og 4–5 cm i Bredden.

Buxbom er en meget graadig Plante, som for at opnaa sin fulde Udvikling skal gødes rigeligt, enten med Kunstgødning eller med flydende Gødning i Vækstperioden, for-

Fig. 19.

Planer til Gravstedsanlæg paa en bornholmsk Kirkegaard. Se Forklaringen nedenfor.



Forklaring til Fig. 19. Planer til Gravstedsanlæg paa en bornholmsk Kirkegaard.

Øverste Række (Enkeltgrave) har som Baggrund en Mur; Gravstederne er indhegnet med en Klinker i Løbeskifte; opad Muren: Efeu; iøvrigt er Hovedbeplantningen Roser, der er vist med de smaa Cirkler; Klinker optrækker et vist Mønster i dem alle; i Nr. 8 udgøres Hovedmotivet dog af Sandsten. Iøvrigt gælder de for de enkelte følgende: Gravsted Nr. 1: skiftende Blomster foran Gravmælet, — Nr. 2: Stens og Pudeplanter i Fugerne; Nr. 3: skiftende Blomsterflor omkring Korset; Nr. 4: skiftende Blomster foran Gravmælet; desuden 1 Genista, 1 Lonicera pileata samt Arenaria i Fugerne; Nr. 5: fire forskellige Slags Udplantninger, deraf 1 i hver af de forreste Sidefelter og 2 forskellige i Midterpartiet; Nr. 6: skiftende Blomster foran Gravmælet; Nr. 7: skiftende Blomster foran Gravmælet, desuden 4 forskellige Dværgconiferaer; Nr. 8: bag Liggestenen i Juniperis Sabinae; desuden Sagina i Fugerne; Nr. 9: mellem Liggestenen og Klinkerrekken Linaria Cymbalaria og en Conifera bag Gravmælet; Nr. 10: skiftende Blomsterflor foran Gravmælet; desuden 1 Genista fortil og 1 Salix caprea pendula bagtil; Nr. 11: skiftende Udplantninger, 1 Dværgconiferae fortil og 1 Prunus triloba fl. pl. bagtil; Sommerblomsterne kan evt. erstattes med Aarsdale-Grus eller med en Bundplante.

Nederste Række (4 dobbelte og 1 tredobbelt

Gravsted) har Ryghæk og Sidehæk paa den bageste Trediedel af Gravstedet; Hovedbeplantning iøvrigt som ovenfor lave Roser. Gravstederne adskilles paa Siderne med Klinker i Rulleskifte og foran i Løbeskifte. Iøvrigt gælder for de enkelte Gravsteder følgende: Nr. 12: I Midten skiftende Udplantninger i 1 eller 2 Sorter, desuden 1 Salix serpyllifol. 1 Genista og 1 Dværgconifera; bagtil 1 Taburet eller Fuglebad; Nr. 13: 1 Cedrus, 1 Coto-neaster, 1 Genista, 1 Salix repens nitida; 2 Slags Udplantninger deraf i Korset 1 Slags (eller muligvis Bjørnegræs el. a.); eventuelt 1 Taburet foran tv. Nr. 14: 1 stammet Hydrangea, 1 Lonicera pileata, 1 Buxus rotundifol., 1 eller 2 Slags Sommerblomster; Nr. 15: 2 Slags Sommerblomster (muligvis dog Co-tula i Stedet i det store Felt), 2 Dværgconiferae, 1 Juniperus ch. pyramid. bagtil tv., 1 Mahonia Maho-berberis i Midten og 1 Cytisus præco th.; foran th. eventuelt 1 Vase; det store Felt kan ogsaa belægges med Aarsdale-Grus eller beplantes med en bund-dækkende Plante; Nr. 16: halvstammede Polyantha-roser imellem Gravmælerne (Tavler), foran Udplante-ninger; i Korset andre Sommerblomster eller Armeria form. spl.; — foran Korset eventuelt samme Sommerblomster som ved Gravmælerne eller samme Blomster som i Korset.

Klinkerne i Nr. 14 og 16 bør være i to Farver. — Planerne kan naturligvis ogsaa benyttes paa andre end bornholmske Kirkegaarde og kan varieres efter Behag.

uden at Jorden inden Plantningen skal være i god Gødningsstand. Først da vil den rette

Fig. 20.

Buxsbom, der er plantet med alt for stor Afstand og aldrig danner pæne Kanter. Foto J. Th.



dybgrønne Farve vise sig. Vanding i tørre Perioder er en Nødvendighed.

Alle kender Synet af en brun, tynd Buxsbomkant, som mangler Næring, eller en næsten blaa Hæk, som mangler Vand, — begge Dele kan undgaas ved rigtig Pasning.

De strenge Vintre lærte os, at Buxsbom kan faa for megen Frost; mange Steder var Indfatningen helt ødelagt. Det er dog ikke udelukkende Vinterens Skyld. Hovedgrunden til Nedfrysningen er den, at de fleste (navnlig paa Kirkegaarde) klipper Buxsbomindfatningerne om Efteraaret, saaledes at Plan-

ten kun faar lidt eller slet ingen Nyvækst, inden Vinteren sætter ind. En saadan Plante er ikke stærk nok til at staa en streng Vinter igennem. Kan det lade sig gøre, maa man kun klippe Buxbom om Foraaret, — saa vil mange Ærgrelser og Penge kunne spares; ellers klippes den ikke senere end i August.

Plantningen volder sædvanligvis ingen Vanskeligheder. Jorden skal være velgødet. Efter at have maalt Plantelinien ud og med en Snor eller en Rive mærket Linien af, stikker man en 30 cm dyb Rende op. Renden maa have en knivskarp, fast Kant ud mod Gang eller Vej. Roden maa ikke bøjes, og Planten skal staa lodret. Naar Kanten er plantet, traadt til og vandet, maa den pulses efter med Fingrene, saaledes at den færdige »Hæk« er 5–6 cm høj og 4–5 cm bred overalt. Der maa ikke plantes med saa stor Afstand, at Planterne ikke naar hinanden (se Fig. 20).

Denne lille, rare Plante har haft stor Betydning saa langt tilbage i Tiden, man ved Besked med, og den har det stadig, men mon der dog ikke kunde være Tale om at sætte den lidt i Baggrunden?

Den stive Anlægs- og Plantemaade, som den afstedkommer eller tilfredsstillende, passer saa elendigt til den frie og plastiske Plantebehandling, som vi er blevet saa flinke til at benytte paa Gravstederne.

Lad os i Fremtiden paa vore Grave skabe et Interiør, hvor Glæden over de enkelte Planters skønne, frie Form blander sig med de gode og lyse Minder om den, som er begravet.

Beskæftigelseslove og Beredskabsarbejder

Under 11. September 1943 udsendte Arbejdsministeriet et Cirkulære til Amtmænd, Kommunalbestyrelser og kommunale Beskæftigelsesudvalg m. fl., hvori man bl. a.

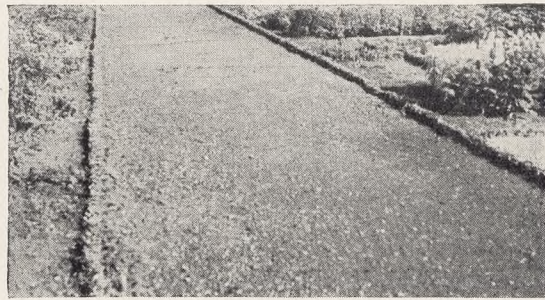


Fig. 21.
Nylig omplantet
Buxbomkante.
Gislings Kirkegaard.
Foto J. Th.



Fig. 22-24.
Plantning af Bux-
bomkante.
Foto E. Qvist.