

Aar — gennem vort statelige Blad »Vore Kirkegaarde«, gennem oplysende Smaaskrifter, gennem Foredrag og Møder, ved hvilke man ikke mindst søger at faa Menighedsraadene i Tale. Og saa har den af Foreningen udgivne Kirkegaardsprotokol vist sig nyttig; den er nu solgt i ca. 1200 Eksemplarer.

Foreningen har gennem de 25 Aar været i stadig Vækst. Den begyndte i 1920 med 15 Medlemmer (jævnf. Side 77); i 1925 var Tallet steget til 243, i 1930 til 414, i 1940 til 523; og nu, i 1945, er Antallet af Medlemmer 625. Et Tegn paa den Interesse, der er for Foreningens Arbejde, er den økonomiske Støtte, der er blevet dette til Del ved Tilskud fra forskellig Side: *Kirkeministeriet*, *Ny Carlsberg-Fondet*, *Københavns Kreds af »Almindelig dansk Gartnerforening«*, *»Den danske Præsteforening«*, *Landbrugs-lotteriet*, *Den Raben-Levetzauseke Fond*, *Fredriksborg Amts Sparekasse* m. fl.

Foreningens Formænd har gennem Tiderne været: Stiftprovst *Lindhardt* (1921—22), Folketingsmand, Pastor *N. Joh. Laur-sen* (1922—26), Provst *Simon Hansen* (1926—30), Folketingsmand, Lærer *P. Kammers-gaard* (1930—31), Pastor *A. J. Bartholdy Møller* (1931—36) og Biskop, Dr. *C.I. Schar-ling* (fra 1936).

Som Sekretær og Redaktør af Bladet har i en Aarrække (siden 1926) Havear-kitekt *Johannes Tholle* virket.

Mange gode Medarbejdere er i Aarenes Løb taget bort ved Døden. Navne skal her ikke fremdrages; men vi mindes dem med Ærbødighed og Tak. Og stadig samler der sig en stor Kreds af Interesserede om Foreningen og dens Arbejde. Ved et Jubilæum skal man ikke blot se tilbage, men ogsaa fremad. Det er da glædeligt, at der stadig melder sig Opgaver, og stadig er Lyst og Iver til at tage disse Opgaver op. Maatte »Foreningen for Kirkegaards-kultur« da ogsaa i de kommende Aar faa Lykke til at virke i sit Programs Tjeneste til Gavn for vore Kirkegaarde.



Fig. 142.
Poppelalléen paa
Fredens Kirkegaard.

Fredens Kirkegaard i Odense 1920—1945

Af Inspektør *O. Raahauge Askegaard*

Samtidig med at *Fredens Kirke* i det daværende *Sct. Hans Landsogn* ved Odense i 1920 opførtes efter Arkitekt *P. V. Jensen-Klints* Plan, anlagdes *Fredens Kirkegaard* efter Plan af Havearkitekt *P. Wad* (se Fig. 155).

Det var saaledes to fremragende Fag-mænd paa hvert sit Omraade, der stod for Arbejdet, og da Samarbejdet imellem dem var udmærket, er det ikke underligt, at Resultatet blev saa godt, som Tilfældet viser det.

Uden egentlig at være startet forbundne, danner Kirke og Kirkegaard her dog en harmonisk Helhed og afgiver et sjældent smukt Bybillede.

Det var den 1. August i Aar 25 Aar siden, at Arbejdet paa Anlæggelsen paa-begyndtes med nuværende Kirkegaardsas-

Venstre Spalte.

Fig. 143.

Fredens Kirke.

Fig. 144.

Rosenparti mellem

Litra C og H

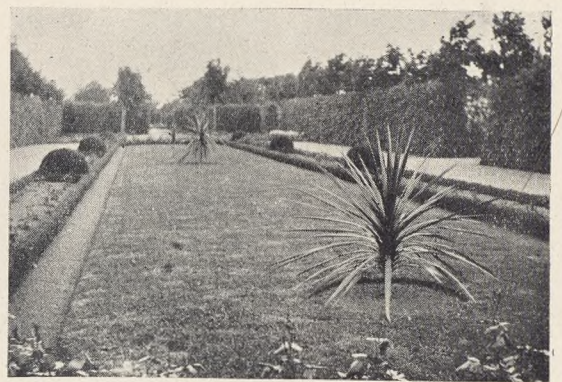
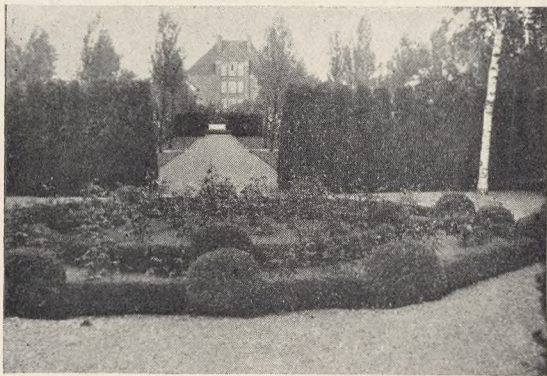
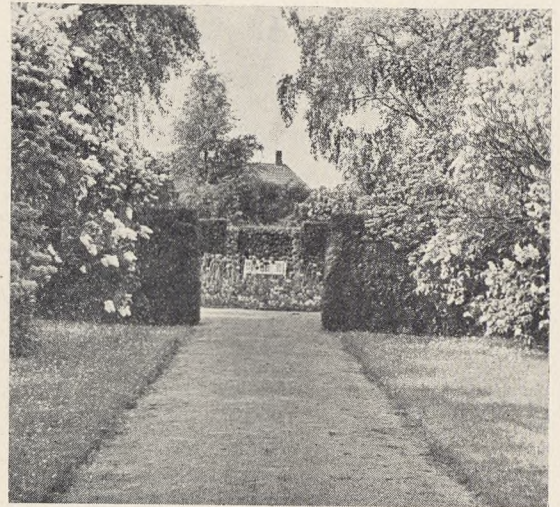
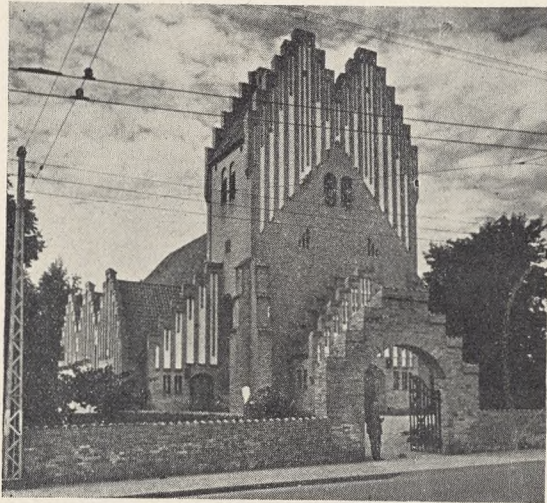
(jævnf. Plænen Fig. 155.)

Foto: J. Th. 1936.

Fig. 145.

Siddeplads mellem

Lindehække.



Højre Spalte

Fig. 146.

Blomster mellem

Hækpartier.

Fig. 147.

Plænen mellem

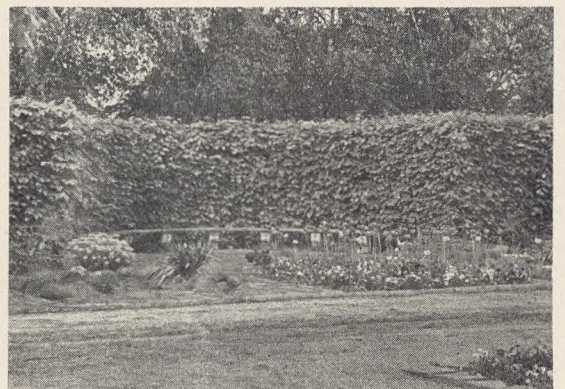
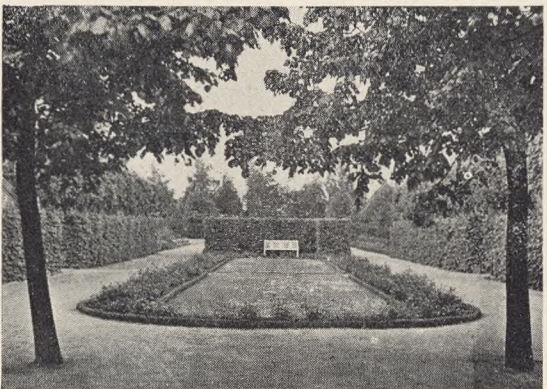
Litra D og I

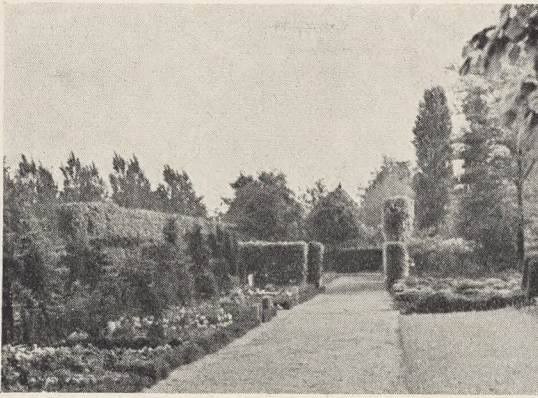
(jævnf. Fig. 155.)

Foto: J. Th. 1936.

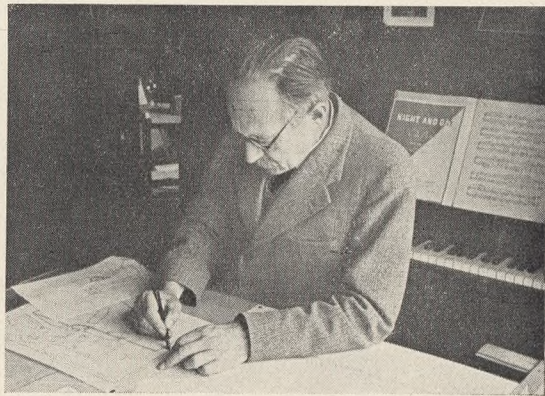
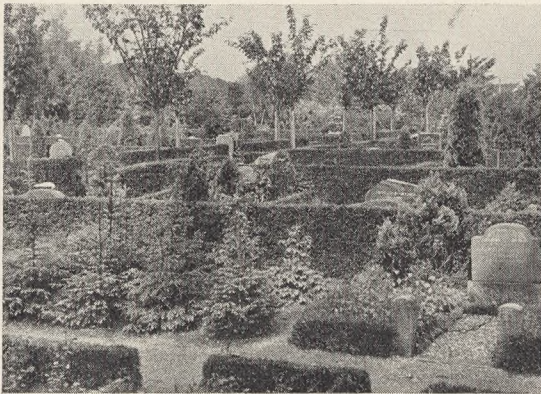
Fig. 148.

Siddepladsen i Litra G.



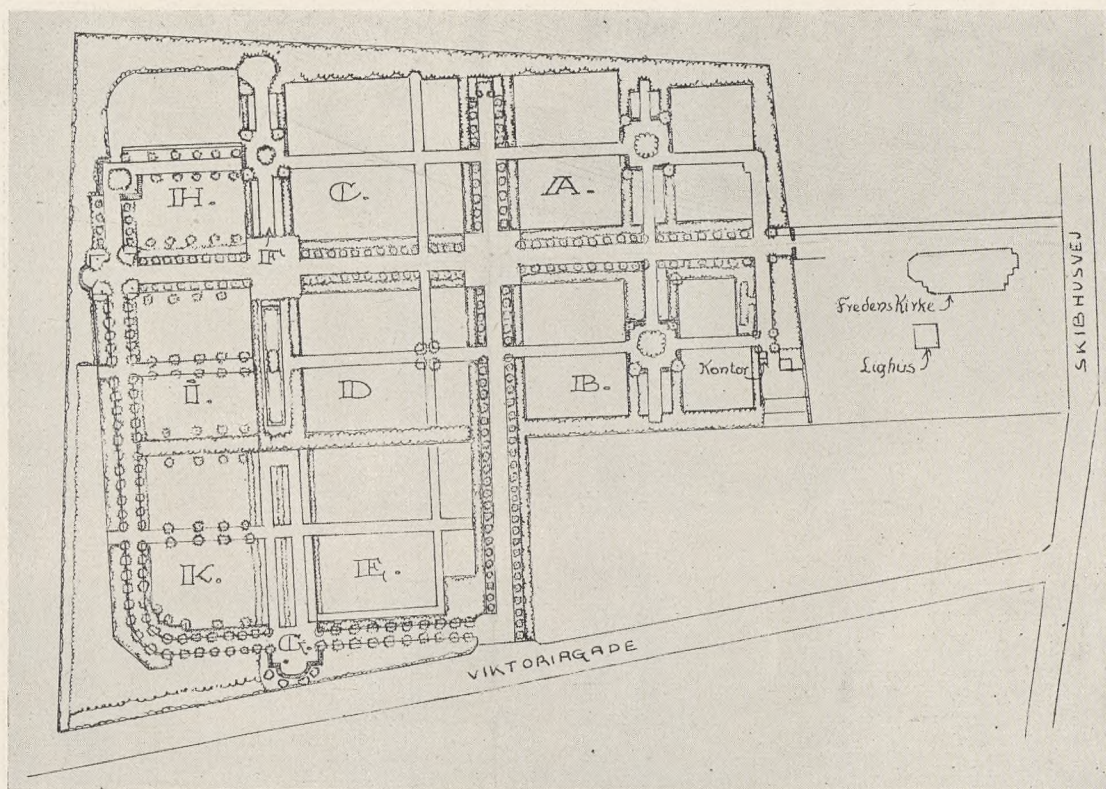


Venstre Spalte.
 Fig. 149.
 Parti fra Litra G.
 Fig. 150.
 Gravparti med
 Rødtjørn-Allé.
 Fig. 151.
 Detalje fra Litra E.



Højre Spalte.
 Fig. 152.
 Kirkegaardens Kontor.
 Fig. 153.
 P. Wad ved Tegne-
 bordet.
 Fig. 154.
 P. Wads Gravsted.

Fig. 155.
P. Wad: Plan til
Fredens Kirkegaard.
C. 1:2500.



sistent *J. Petersen* som Arbejdsleder, idet han dengang ansattes som Graver ved Kirkegaarden. Petersen har i sjælden høj Grad forstaaet at bygge videre paa Wads Ideer, og denne Kirkegaards høje Stades skyldes ikke mindst hans Dygtighed og Omhu. Da Kirkegaarden den 1. Januar 1933 indlemmedes i *Odense Kommune* sammen med det øvrige Sogn, traadte Petersen ind i Odense Kommunes Tjeneste og er stadig en nidkær Vogter af Fredens Kirkegaard.

Kirkegaarden er desværre kun paa ca. 5 ha og kan ikke udvides, da der er Bebyggelse paa alle Sider. Om faa Aar er der ikke flere nye Gravsteder at faa paa denne smukke, lille Kirkegaard.

Den første Begravelse paa Kirkegaarden fandt Sted den 16. Oktober 1920 — næsten inden Anlægsarbejderne var færdige. Det har vel nok været vanskeligt for de første Besøgende at forstaa, at Wad havde skabt dem en Kirkegaard, der i

Løbet af faa Aar vilde høre til en af de smukkeste i Landet; men forhaabentlig viser Billederne her, at saadan er det gaaet.

Det, der først og fremmest giver Fredens Kirkegaard sin særlige Stemning, er den rige Beplantning. Kirkegaarden deles i fire Afsnit af to store Poppelalleer, der skærer hinanden i Korsform. Selve Opdelingen af disse Afsnit er overordentlig klar og enkel, og ved Hjælp af en rig og afvekslende Plantebestand, er der skabt en Række smukke Gravgaarde. Ind imellem Gravgaardene findes hyggelige Smaapladsler med Bænke og Blomster, og det hele er lukket ude fra Omverdenen ved et godt Læbælte.

Det er da heller ikke underligt, at foruden det Publikum, der har Ærinde paa Kirkegaarden, kommer der mange Besøgende for at glæde sig over det smukke Anlæg.

Der er i Løbet af de 25 Aar kommet

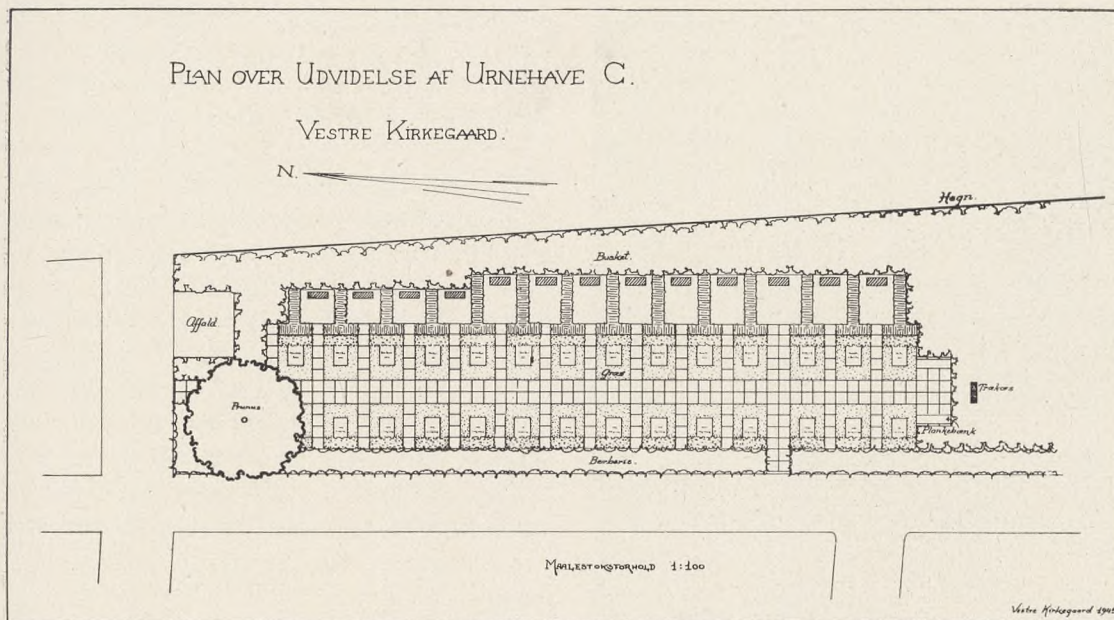


Fig. 156.
Plan til Urnehave
paa Københavns
Vestre Kirkegaard.
C. 1:300
(jævnf. Fig. 156—56).

førholdsviis faa Monumenter af kunstnerisk Værdi paa Fredens Kirkegaard.

Billedhuggeren *Axel Poulsens* Monument over sine Forældre danner dog en overordentlig smuk Undtagelse. Denne Kunstner har ogsaa Tilknytning til Fredens Kirke, idet Altertavlen — et pragtfuldt Billedskærerarbejde — er udført af ham.

De ret høje Hække er en Hjælp til at skjule daarligere Gravmæler.

Mange Kirkegaarde Fyn over vidner — sammen med de mange Haver og Parke — om Wads Dygtighed som Havearkitekt, men det er almindelig anerkendt, at Fredens Kirkegaard ikke alene er et af Wads smukkeste Arbejder, men ogsaa med sin enkle, klare Form og gode Plantevalg er saa typisk for ham. Wad vedblev da ogsaa at interessere sig for Fredens Kirkegaard lige til det sidste. Nu hviler han selv i en af de smukke Gravgaarde, som han skabte for 25 Aar siden (jævnf. Fig. 154).

Den 12. Marts 1944 begravedes han fra Fredens Kirke paa den Kirkegaard, han holdt saa meget af.

En Urnehave paa Københavns Vestre Kirkegaard

Af Overgartner *Arne Falmer Nielsen*

I Begyndelsen, da Ligbrændingsprocessen hos os var ny, fulgte man den sydeuropæiske Skik at anbringe Urnerne paa Hylder i Urnehal; senere vandt den mere tiltalende Form at sætte dem i en Urnemur frem; men intet af dette finder større Tilslutning. De fleste Paarørende vil helst have Urnen i Jorden med det samme. Man er jo ogsaa efterhaanden blevet klar over, at den Dag, Fredningstiden udløber for en Plads i en Urnehal, er man ikke kommet Spor længere end umiddelbart efter Ligbrændingen, og man skal alligevel til at købe et Stykke Jord til at sætte Urnen ned i, fordi Urnen ikke længere kan blive staaende i Krematoriet.

De første Urnehaver, der anlagdes, var meget utilfredsstillende, idet man af Hensyn til Urnens mindre Størrelse i Forhold til en Kiste ganske roligt nedkopierede Familiegravstedet, og det siger sig selv, at naar der skal være det samme Monument, den samme Beplantning o. l.