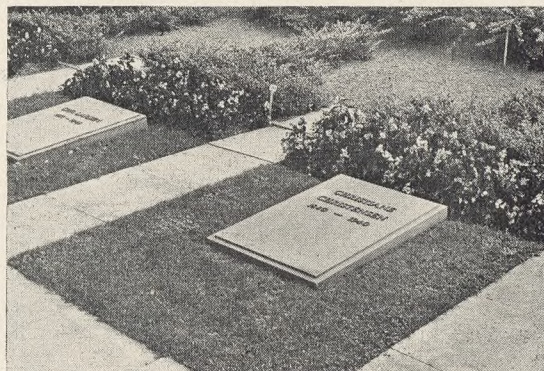
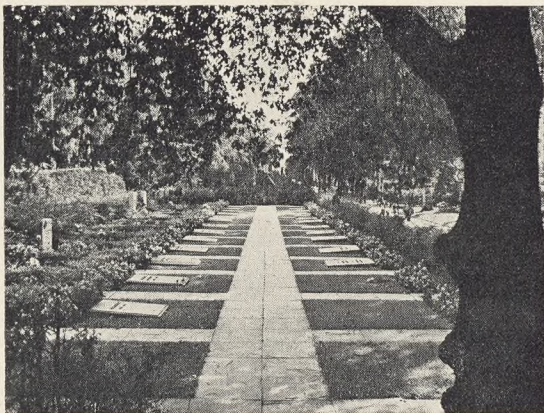


Fig. 157—58.
Partier fra Urnehave C
paa Københavns
Vestre Kirkegaard
(jævnf. Fig. 156).



paa et Gravsted, der har Størrelsen $0,5 \text{ m}^2$ som paa et 3 m^2 Gravsted, virker dette meget uheldigt.

Resultatet blev da ogsaa, at de Paarørende ikke følte sig tiltalt af disse smaa Gravsteder, men i stigende Grad købte Familiegrave til Anbringelse af Urner. Dette er selvfølgelig ret kostbart for de Paarørende, og for Kirkegaarden betyder det et uforholdsmæssigt stort Brug af Jord, hvorved en af de gode Sider ved Ligbrændingen forflygtiges.

For at bøde paa disse Forhold har man paa Vestre Kirkegaard i København forsøgsvis anlagt en ny Form for Urnehaver, behæftet med ret strenge Servitutter, og der har hidtil kun været Tilfredshed saavel fra Gravstedsbrugerne som fra Kirkegaardens Side.

Urnehaven er anlagt arkitektonisk med rektangulært udformede Grave; men da man ikke er bundet til bestemt Maal

(som for Kister), kan Forholdet mellem Gravens Dybde og Bredde gøres smukkere end, hvor der er Tale om Grave til Begravelse. I dette Tilfælde er Maalene $2 \times 1,5 \text{ m}$.

Den uheldige Opdeling af Arealet, man ellers altid faar ved Hækplantninger, er undgaaet ved at afgrænse Gravene ved ru Betonfliser, $0,50 \times 0,50 \text{ cm}^2$. Set fra et praktisk Synspunkt gør Fliserne det ogsaa meget let at slaa Græsset med Plæneklipper, og man undgaar, at de Paarørende træder ind i Græsset, ligesom Buketter og Kranse kan anbringes paa Fliserne.

Beplantningen paa den enkelte Grav maa kun være Græs, og for at være fri for skæmmende Potteplanter og Blikbægre er der paa den bageste halve Meter givet Tilladelse til Plantning af etaarige Blomster; disse skal dog plantes af Kirkegaarden og skal være ens paa samtlige Grave. Udsmykning med Gran til Jul maa ligeledes indskrænke sig til den bageste halve Meter af Graven.

Monumentet skal være en Liggesten, der skal være udformet og have Størrelsen ($0,60 \times 0,85$); men for ikke at fremkalde en Uniformering, kan Materialet være af forskellig Art (dog ikke sort Granit og hvidt Marmor), ligesom Overfladen ikke maa være poleret.

For at imødekomme de Mennesker, der ønsker en mere lukket Grav, er der i den østlige Side anlagt en Række Nichegrave med Mellemlantning af *Lonicera pileata*. Paa disse Grave skal Monumentet være opretstaaende og udformet (en Natursten vilde ikke passe i et saa strengt arkitektonisk Anlæg), hvorimod Materialet gerne maa være forskelligt. Højden er ansat til at være een Meter.

Omkring hele Anlægget er plantet en løs Beplantning af *Berberis Thunbergii*, der ophæver lidt af de strenge lige Linier, ligesom en gammel *Prunus* ogsaa virker forsonende.

For Enden af Midtergangen er indret-

tet en Siddeplads med 2 Plankebænke, og som Symbol for Stedet er her placeret et smukt, gammelt Ege-Trækors.

Erfaringen viser, at de Paarørende den Dag, de skal vælge Gravsted til deres Af-døde, ikke synes de kan gøre det godt nok, og derfor vælger et stort og dyrt Gravsted, uden at tænke paa, om de nu ogsaa senere har Midler til at holde Graven vedlige. For at sikre sig imod, at der kommer til at ligge forsømte Grave til lige stor Ærgrelse for Ejeren af Nabo-graven som for Kirkegaarden, forlanges der ved Købet af disse Gravsteder, at Renholdelse, Vanding, Blomster og Granpyntning betales for det Tidsrum, for hvilket Graven er købt og derfor besørger af Kirkegaarden. Ved en saadan kollektiv Pasning af Gravene opnaar man ogsaa at kunne gøre det billigere, hvilket kommer alle Parter til Gode.



Fig. 159.
Havedør paa
Ørungaard ved
Frederikssund med
Ligsten fra Udesundby
Kirkegaard.
Foto: A. Garboe 1938.

Fortidsminder, som man handlede ilde med —

Af Sognepræst, Dr. phil. Axel Garboe

At der i ældre Tider er faret haardt frem imod vore Kirkers Inventar og Mindesmærker, er en kendt Sag. Jeg tænker her ikke paa alt, hvad der fjernedes i Reformationstiden, men mere paa alt det, som man lod forfalde og tilsidst førte bort som værdiløst. Især tænker jeg i Dag paa, hvor mange *Ligsten* med interessante, maaske historisk betydningsfulde Inskriptioner, vore Kirker har rummet, ogsaa i landlige Egne, men som nu enten er fjernet fra Kirken eller destrueret til det ukendelige.

Ofte var det som bekendt saaledes, at der lagdes store *Ligsten* med indholdsrige Indskrifter over Graven i Kirkerne. Nogle af disse Sten fra det 16. og 17. Aarhundrede var af saa haardt Materiale, at de let kunde modstaa de mange Fød-

ders Slid, naar Slægt efter Slægt af Kirkegængere travede hen over dem. I den Kirke, *Skibby*, hvor jeg er Præst, ligger der en saadan Sten fra 1666; den blev lagt af en *Skibby-Præst, Peder Sørensen Bagge*, over hans Familiebegravelse, og er af en saa haard Bjergart, at den er ret uforgængelig. Men i samme Kirke ligger der en middelalderlig *Ligsten* over en Adelsmand. Stenen er af ølandsk Kalksten og saa blød, at den i overskuelig Fremtid vilde miste hele Resten af sin Inskription, hvis man fik Lov til at betræde den, saaledes som det længe er sket. For nogle Aar siden, blev samme middelalderlige Stens ene Ende ganske simpelt hugget bort, fordi der skulde installeres et Varmeapparat i Kirken. Kirkegængernes Vandring over Stenen vilde inden altfor