

ten kun faar lidt eller slet ingen Nyvækst, inden Vinteren sætter ind. En saadan Plante er ikke stærk nok til at staa en streng Vinter igennem. Kan det lade sig gøre, maa man kun klippe Buxbom om Foraaret, — saa vil mange Ærgrelser og Penge kunne spares; ellers klippes den ikke senere end i August.

Plantningen volder sædvanligvis ingen Vanskeligheder. Jorden skal være velgødet. Efter at have maalt Plantelinien ud og med en Snor eller en Rive mærket Linien af, stikker man en 30 cm dyb Rende op. Renden maa have en knivskarp, fast Kant ud mod Gang eller Vej. Roden maa ikke bøjes, og Planten skal staa lodret. Naar Kanten er plantet, traadt til og vandet, maa den pulses efter med Fingrene, saaledes at den færdige »Hæk« er 5–6 cm høj og 4–5 cm bred overalt. Der maa ikke plantes med saa stor Afstand, at Planterne ikke naar hinanden (se Fig. 20).

Denne lille, rare Plante har haft stor Betydning saa langt tilbage i Tiden, man ved Besked med, og den har det stadig, men mon der dog ikke kunde være Tale om at sætte den lidt i Baggrunden?

Den stive Anlægs- og Plantemaade, som den afstedkommer eller tilfredsstillter, passer saa elendigt til den frie og plastiske Plantebehandling, som vi er blevet saa flinke til at benytte paa Gravstederne.

Lad os i Fremtiden paa vore Grave skabe et Interiør, hvor Glæden over de enkelte Planters skønne, frie Form blander sig med de gode og lyse Minder om den, som er begravet.

## Beskæftigelseslove og Beredskabsarbejder

Under 11. September 1943 udsendte Arbejdsministeriet et Cirkulære til Amtmænd, Kommunalbestyrelser og kommunale Beskæftigelsesudvalg m. fl., hvori man bl. a.

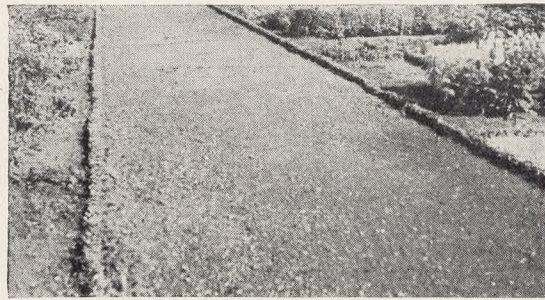


Fig. 21.  
Nylig omplantet  
Buxbomkanter.  
Gislinge Kirkegaard.  
Foto J. Th.

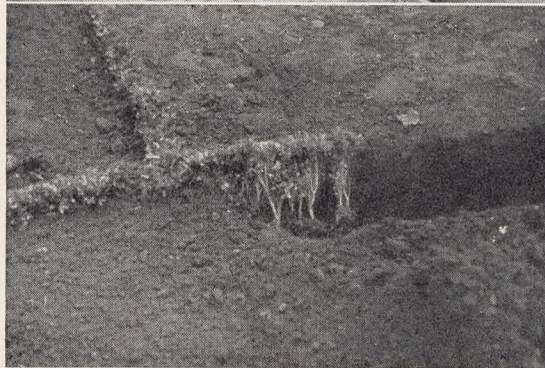


Fig. 22-24.  
Plantning af Bux-  
bomkanter.  
Foto E. Qwist.

gjorde opmærksom paa, at Regeringens Beskæftigelsesudvalg havde truffet Bestemmelse om en Række Foranstaltninger, der skulde gøre det muligt at iværksætte offentlige Arbejder, saafremt en betydelig Arbejdsløshed senere skulde sætte ind. Man henstillede til Kommunerne at oparbejde en *teknisk forberedt* Reserve af saadanne Arbejder, og nævnte, at bl. a. Arbejder, der var indstillet paa Grund af Materialemanangel, maatte henregnes til en saadan Beskæftigelsesreserve.

Disse og andre Arbejder til Afhjælpning af en ekstraordinær Arbejdsløshed maa nødvendigvis færdigprojekteres, og for at lette Kommunerne Byrderne ved Fremskaffelse af egnede Projekter, tilsiges der i Cirkulæret Kommunerne Støtte til saadanne Arbejder, hvortil der ikke tidligere har været givet Tilsagn om Tilskud, under Forudsætning af, at Statens Bevillingsmyndigheder til sin Tid godkender, at de fornødne Midler stilles til Raadighed. Som Vilkaar for Arbejdets Godkendelse som *Beredskabsarbejde* vil det bl. a. blive krævet, at Kommunalbestyrelsen (subs. Sogneraadet) afgiver Tilsagn om at ville udføre Arbejdet paa et saadant senere Tidspunkt, som maatte blive fastsat gennem Arbejdsministeriet. Til Dækning af Honorarer m. v. ved Færdigprojektering af saadanne Beredskabsarbejder tilbyder Arbejdsministeriet et Tilskud paa 75 pCt. af disse Udgifter, og dette Beløb udbetales, saasomt Arbejdsministeriet har godkendt Projektet som Beredskabsarbejde.

Skønt Cirkulæret hverken er stilet til eller sendt til Menighedsraadene, og skønt Kirkeministeriet ikke agter at lade det efterfølge af et Cirkulære til disse (saadan som dette Ministerium ellers lod Arbejdsministeriets Cirkulære af 27. Decbr. 1940 efterfølge af Kirkeministeriets af 21. Febr. 1941), maa det formodentlig forudsættes, at Menighedsraadene har samme Ret som Kommunalbestyrelser og Sogneraad til at faa Del i et saadant Tilskud. Ud fra disse Forudsætninger skal vi derfor henstille til Kirkegaards-

bestyrelserne i By og paa Land at søge det givne Tilbud udnyttet, saa at der bliver projekteret Beredskabsarbejder ogsaa paa Kirkegaardenes Omraade, — ja, saa at Kirkegaardene selv bliver beredte paa at kunne tage en ekstraordinær Belastning, hvis Krig, Efterkrig eller det, der kan følge i Krigens Spor (Epidemier m. m.), skulde stille ekstraordinære Krav til dem.

I Fortsættelsen af ovenstaaende undlader vi iøvrigt ikke at anføre, at Arbejdsministeriet i sine Bevillinger af Tilskud til Beskæftigelsesarbejder nu er kommet ind paa, foruden at bevillige de gængse 40 pCt. til Arbejds løn til henviste Arbejdere og Halvdelen af dette til Materialer, i sidstnævnte Sum ogsaa at medregne Udgiften til »Aflønning af antagne Arbejdere i det Omfang, der ikke har kunnet benyttes henvist Arbejds kraft, saasom Formænd og Specialarbejdere, til Kørsel og Administration . . .«, hvilket selvsagt billiggør mange Arbejder, hvor der ikke medgaar saa mange Materialer, at Omkostningen udgør Halvdelen af Arbejds lønnen.

## Til Provstesynet

Efter de gældende Bestemmelser skal der i Maj afholdes Provstesyn, og hvis ikke Forholdene umuliggør det, vil de formentlig ogsaa finde Sted. Synet skal da ogsaa bese Kirkegaardene, og Provsten skal bl. a. være ledsaget af en bygningskyndig Person. Saavel fra Provsternes som fra Menighedsraadene og de bygningskyndiges Side er der Enighed om, at dette Forhold er ganske utilfredsstillende, og at Provsten paa Kirkegaardene burde være ledsaget af en kirkegaardskyndig Person. Provsten har imidlertid ingen Hjemmel til at tilkalde en saadan, hvorimod Menighedsraadene kan gøre det. Og vi skal derfor her opfordre dem til netop at tilkalde en Fagmand, saa at baade Provsten og Raadet kan raadføre sig med denne om, hvad der trænges til paa Kirkegården.