

Fig. 85.
Elo: Søjle i Urnehaven i Kastrup (Amager).

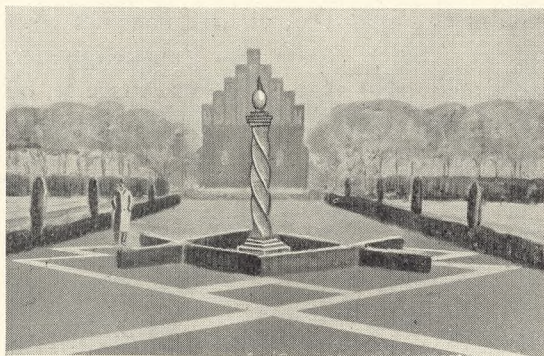


Fig. 86.
Bregnøe: Det øverste af en symbolsk Figur i Urnehaven i Aabenraa.



Fig. 87.
Gunnar Hammerich: Symbolsk Figur i Urnehaven i Graasten.

Skulpturer til Urnehaver

Af Havearkitekt Johannes Tholle

Aaret 1941 har givet flere af de danske Urnehaver en kunstnerisk Udsmykning, som der er Grund til at lægge Mærke til, og som man maa glæde sig over. Vi har i Artiklen i »V. K.« XIII S. 97–98 omtalt Fællesmonumenterne, og vi kan tilføje, at siden Billedhugger *Elo* i 1937 fik opstillet sin smukke Engel i Urnehaven i Nykøbing S., har Tendensen afgjort gaaet hen imod, at Udsmykningen af Urnehaverne skulde ske ved virkelig og god Kunst, — netop den Vej, som *Foreningen for Kirkegaardskultur* kunde ønske, at det skulde gaa. —

Aaret 1941s Udsmykninger kendetegnes ved Billedhugger *Elo*s fortsatte Arbejder i Kastrup paa Amager, i Nykøbing F. og paa Bispebjerg Kirkegaard, — desuden af Billedhugger *Gunnar Hammerichs* Figur i Graasten og Billedhugger *Jens Bregnøes* i Aabenraa. I Kastrup er valgt en snoet Søjle, der er muret op af samme Sten, som er anvendt i Kapellet, og som øverst krones af en lys Urne (Fig. 85). Arbejdet i Nykøbing, der før har været omtalt og afbildet, er en 8-kantet Søjle, der staar paa en opadvælt Jordform. Billedhugger *Hammerichs* Skulptur, der staar midt i den korsformet inddelte, cirkulære Urnehave i Graasten, er formet over Opstandelsesmotivet og viser en Engel, der hæver en Kvindeskikkelse op af Jordens Støv (Fig. 87), — og lignende er det Motiv, som er lagt i Billedhugger *Bregnøes* til Aabenraa, hvor Skulpturen ligeledes staar midt i Urnehaven (Fig. 86).

Skulpturerne i Graasten og Aabenraa er begge Figurer af under »naturlig« Størrelse; Skulpturen paa Bispebjerg forestiller en ung Kvindeskikkelse, der hæver Armene op imod Himmelhvælvet, er derimod gjort i overnaturlig Størrelse, og denne er anbragt midt i en Rotunde, der omkranses af slanke Thuja pyramidalis. Midten af Rotunden er hævet og kronet af en Skaal, hvorfra symboliserede Luer stiger frem; af disse Luer stiger

den lutrede Kvindeskikkelse op (Fig. 88). (Billedh. kalder Motivet »Opstandelsen«).

Desuden bringer vi Billedet af den i 1940 afslørede Skulptur af Billedhugger Prior, der forestiller 2 sørgende Kvinder, og som er bleven opstillet i Urnegaarden ved Næstved Krematorium (Fig. 89).

Afsløringen af disse Arbejder i Urnehaverne er alle sket ved en Højtidelighed, hvortil de stedlige Myndigheder m. fl. har været inviteret, — i enkelte Tilfælde er det sket i Tilslutning til en Gudstjeneste.

De er alle skænket de paagældende Menighedsraad af »Dansk Ligbrændingsforening«, som her har vist en smuk Gestus og har ydet et værdifuldt Bidrag til Kirkegaardenes Forskønnelse.

Hautausmaiden Ystävät

(Kyrkogårdarnas el. Gravgårdarnas Vänner)

Af Foreningens Sekretær Ilmari Wirkkala

(Fortsat fra Side 44)

Visserligen existerade redan föreningen *Kristillinen Taideseura* (Kristliga Konstföreningen), men den hade andra uppgifter, och det förflöt ännu flere år, enda till 1933 då *Hautausmaiden Ystävät* änteligen kom till, tack vara fru Mikkolos energi.

Till föreningens styrelse samlades personer som hade fast intresse för saken och både ordföranden och viceordföranden samt största delen av medlemmar ha troget stått på sina platser från början. För närvarande räknar styrelsen följande medlemmar:

Pastor *Väinö I. Forsman* (ordförande), Helsingfors, Biskop *Eino Sormunen* (viceordförande), Kuopio, Professorskan *Maila Mikkola*, Helsingfors, Professorskan *Katri Lehtonen*, Helsingfors, Ekonomieraadet *Hedvig Gebhard*, Helsingfors, Skolrådet *J. H. Tunkelo*, Helsingfors, Kyrkoherden *Aapeli Jokipiä*, Helsingfors.

Som sekreterare och verkställande direktör har från början varit konstnären *Ilmari Wirkkala*.

Föreningen har hela tiden stått i intim Samverkan med *Suomen Kirkon Seurakuntatyön Keskus Liitto* (Centralförbundet för Församlingsarbete i Finland). Detta förbund arrangerar vart annat år stora, hela landet omfattande kyrkodagar, med föredrag och utställningar, samt varje år en instruktions vecka för kyrkvårdar, förvaltningsnämnder och kyrkans tjänare, och i dessa har Hautausmaiden Ystävät varit delaktig med

föreläsare och utställingsmaterial. Konstnären Wirkkala har dessutom med pastor Forsman, som är också lärare på Helsingfors

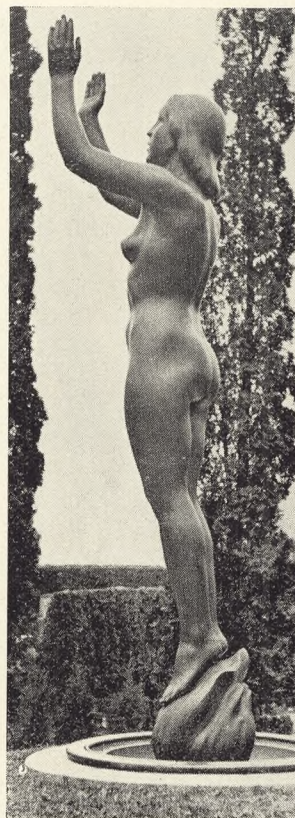


Fig. 88.
Elo: Symbolsk Figur til Urnehaverne paa Bispebjerg Kirkegaard.
(„Opstandelsen“).



Fig. 89.
Prior: Symbolsk Figur til Urnehaven i Næstved.