

haard Belastning. Og naar de 2 paagældende private Kirkegaarde faar Lov at bestaa disse Aar længere, er det navnlig med den Motivering, at »de to Kirkegaarde i overvejende Grad danner det økonomiske Grundlag for Holmens og Garnisons Kirker«. Vi vil finde det rimeligt, om en og anden Kirkebestyrelse (Menighedsraad) kunde ønske at kigge lidt nærmere paa disse Kirkegaardes Økonomi, saa at ogsaa deres Kirkegaard ikke længere blev en Byrde, men en Indtægtskilde; maaske var der her noget at lære.

Men ved at være kommet frem i Offentlighedens Projektørlys, har man ogsaa fundet, at der var noget at kritisere; navnlig er det kritiseret, at Hegningen om disse Kirkegaarde ikke just var egentlig skøn, — Billedet Fig. 284 vil formentlig give Indtryk af, at denne Kritik har været ført med Rette. Og det er da ogsaa stillet som en Fordring til de nævnte Kirkegaarde, at de maa bringe dette Gadeparti i bedre Harmoni med, hvad man regner for sømmeligt.

Og her kan vi da heller ikke undlade at pege paa endnu et Særkende for disse 2 Kirkegaarde, nemlig dette, at de rummer særlig mange Grave, som vi regner for Nationens dyrebareste Grave: Soldatergravene. Begge Kirkegaar-

de rummer Støvet af Danmarks Sønner, faldet i flere af vore Krige, — ogsaa fra den 9. April rummer de Blodofre. Dette Forhold er vigtigt, — det har været medbestemmende for Afgørelsen om, hvorvidt de skulde nedlægges før eller senere, — og det maa være i højeste Grad medbestemmende for, hvordan de hegnes, og hvordan de plejes. Og nægtes kan det ikke, at de 2 Kirkegaarde ikke altid har været et ubetinget straalende Eksempel paa god Gravstedspleje eller en høj Kirkegaardskultur. Den gartneriske Standard har lidt under, at Kirkegaardenes Ledere ikke har været gartnerisk og kirkegaardsmæssigt uddannede, — og bundes deres gode Økonomi heri, ja saa er der nok alligevel ikke noget at lære her, — i hvert Fald slet ikke noget at tage Eksempel op efter.

Det er vort Haab, at den forlængede Levetid for disse 2 navnkundige Kirkegaarde med vore nationale, dyrebare Minder maa give dem en Renaissance i de sidste Leveaar, saa at deres sidste Aar maa komme til at præge dem paa den skønneste Maade. — Saa faar Fremtiden i 1960 afgøre, hvorledes man fortsat kan værne om deres dyrebareste Minder.

Skogskyrkogården i Stockholm

Af Redaktør Henning Halldor

Skogskyrkogården!

För stockholmaren har detta relativt nya ord hunnit förvärva en klang av furus och skogsdoft, det framkallar för ögat visioner av enkla träkors under tallkronor uppburna av smärta stammar, och det riktar tanken mot vår bortgång och vår sista viloplats här på jorden.

En vandring på Skogskyrkogården stämmer vårt sinne till ro och andakt. Det skall bli skönt att efter slutad gärning få vila här under trädens kronor där skuggan ser så sval och inbjudande ut under heta somrardagar, och på vintern står skogen på vakt och giver skydd och lugn.

»Skogskyrkogården« minner oss om rader av svartklädda människor, som stilla vandra på vägarna för att taga farväl av



Fig. 285. Mønstergrave, dækket af Vinca, til Brug ved Demonstration af forskellige Gravmæletyper; 14de Kvarter (Jevnf. Plannen næste Side). Billede fra Aar 1927.



Fig. 286.
Kort over Södra
begravningsplatsen i
Stockholm med
Sandborgskyrko-
gården (øverst) og
Skogskyrkogården
(nederst).

bortgångna fränder och vänner, men samma ord minner också om blommor, små och blyga eller stora och färggranna, på enkla gravar. Träden se så stora ut bredvid de små blommorna, vilka i känsla av sin litenhet tyckas bedja: »se till mig som liten är«.

* * *

I vissa avseenden ensam i sitt slag, är Stockholms skogskyrkogård ute vid Enskede en av huvudstadens sevärdheter, vilken särskilt resande trädgårdsmän ej böra försumma att besöka när de komma till Stockholm.

När Stockholms stad stod inför en oundviklig utökning av utrymmet för begravningsplatser, inköptes år 1912 området ute vid Enskede. Detta var då bevuxet med ung, vacker tallskog och marken bestod till största delen av grus och sandblandad jord, och en mäktig ren grusås går genom området. Lika oklokt som det skulle vara att plantera träd i avsikt att skapa skogskyrkogården ute på slättland hade det här varit att röja undan skogen för att skapa en kyrkogård i den slentrianmässiga stil – eller stillöshet, om man så föredrager – som man sett alltför mycket utav här i landet.

Det var en mycket delikat uppgift som förestod den, som skulle få utformningen av den blivande kyrkogården om hand. Det ansågs lämpligast att låta arkitekterna tävla, och år 1915 utlystes en pristävlan, där första priset sedan erövrades av arkitekterna *Lewerentz* och *Asplund*.

Det ursprungliga förslaget har ändrats i rätt stor utsträckning allteftersom man under arbetets gång funnit bättre lyckade lös-



Fig. 287. Skogskapellet, bygget af Arkitekt E. G. Asplund (†), er det først opførte Kapel.
Over Indgangen skimtes Carl Milles „Dødsängeln“.
Motivet fra de slanke Fyrrestammer gentages smukt i Forhallens Søjler.

ningar eller insett, att modifikationer vore behövlige.

Det väsentligt nya hos Skogskyrkogården i Enskede är sättet att förlägga gravarna mellan träden på så sätt att gravfälten komma att ligga inne i glesa trädbestånd. På de skogskyrkogårdar som finnas utomlands, särskilt i Tyskland, har man i allmänhet följt principen att i skogen inspränga gravfält, vilka vart och ett få bilda en sluten enhet. I den ursprungliga planen för Enskedekyrkogårdens utformning ingick det däremot icke blott att behålla träden utan även skogens naturliga mark täcke. Det saknades icke pessimistiska röster, som genast påstodo att skogen snart skulle falla omkull eller dö och att marktäcket skulle brännas upp eller vissna bort, och såväl fackmännen som allmänheten har tävlat i spådomar.

Det visar sig nu, att beträffande den första punkten, skogen, så ha pessimisterna hittills åtminstone fått orätt.

Skogen ej blott står kvar utan synes trivas bättre än någonsin förr. De grävningar som företagits ha tydligen förbättrat luftväxlingen i jorden eller på annat sätt varit gagnande för träden, vilka skjutit längre årsskott och stå grönnare och friskare. Vindfällena ha ej förekommit, och då sakkunnigt biträde finnes att tillgå vid utgallringen av träd just för att undvika en för stark gallring, som kunde skänka vinden alltför stort spelrum i trädkronorna, så har man anledning att tro, att något vindfälle ej heller skall behöva förekomma i framtiden.

Det naturliga marktäcket däremot gick det icke at bibehålla utan man har måst övergå till att beså marken med gräs för att få jämn grönska under träden, och då tallbestånden äro gallrade så reder sig gräset gott, om man väljer grässlager som fördraga skugga. I de första gravfälten finnas inga som helst gångar, utan de bilda hela, obrutna mattor, på de nyare fälten har man däremot övergått till att upptaga smala sandade gångar mellan varje rad av gravar, vil-

ket visat sig giva litet mera omväxling och minska entonigheten.

Gallringen av trädbeståndet är av betydelse ej blott för att bereda gravplatser med iakttagande av villkoren för skogens fortbestånd, utan den betyder även mycket för kyrkogårdens utseende. Ett för tätt bestånd giver för mycket skugga åt gravfälten, blommar och gräs trivas ej under kronorna och intrycket blir för mörkt och dystert. Det gäller därför att träffa det rätta, när man gallrar. Att det endast är i en tallskog ock icke i en granskog, man kan anlägga en kyrkogård, där man avser att bereda gravplatser mellan träden, torde varje trädgårdsmän förstå, ty tallens rötter gå på djupet medan granens och andra trädslags rötter breda ut sig i ytan. Det stora problemet är huru nära stammen man vågar gräva utan att skada tallarna? Ute vid Enskede hållar man sig i allmänhet en meter från stammen. Det är dock icke hela kyrkogården, som ser ut på sätt som här ovan nämnts med gravfält under trädkronorna, det finns flera arkitektoniskt utformade gravfält som utgöra slutna enheter, däribland en särskild barnkyrkogård. Och just på senare tiden har man iordningställt flera sådana fält. På grund av att dessa icke ha någon känning med varandra, behöva de icke ligga i samma längdriktning, utan kunna anläggas på det sätt terrängen inbjuder till.

* * *
»Skogskyrkogården« bildar tillsammans med den äldre begravningsplatsen vid Enskede, »Sandsborgs-kyrkogården«, »Södra begravningsplatsen« till skillnad från »Norra begravningsplatsen« ute vid Haga, vilken av äldre stockholmare gärna kallas för »Nya kyrkogården«.

Det är nu c. 20 år sedan Skogskyrkogården började tagas i bruk, och mangfoldiga människor ha redan jordats där, men man beräknar att den ändå skall räcka 75 år framåt, ty hela området utgör ej mindre än 78 hektar.

(Fortsättes i näste Nummer).

Fig. 295.
Det monumentale
Kors foran Helliga kors-
sets kapell.

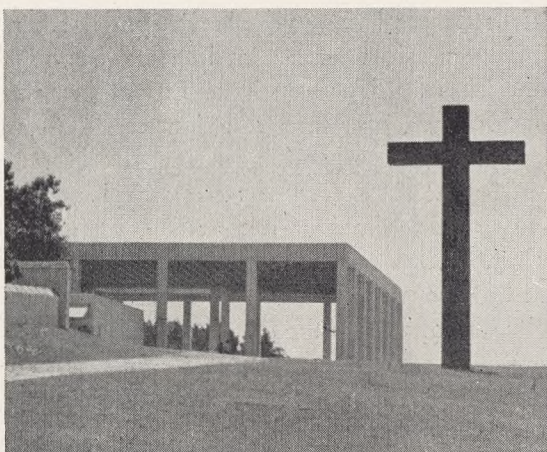


Fig. 296.
Skogskapellet set
inde fra Kistens Plads
og ud mellem Gran-
stammerne.

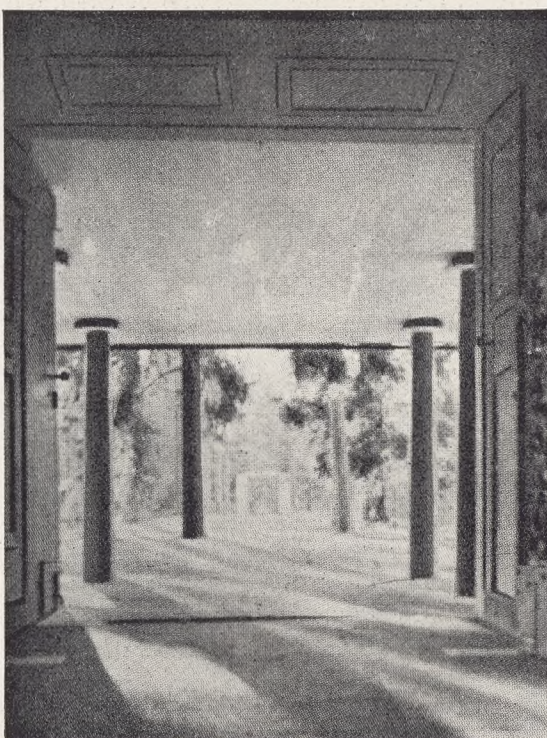


Fig. 297.
Vandkumme
(jvf. Fig. 301).

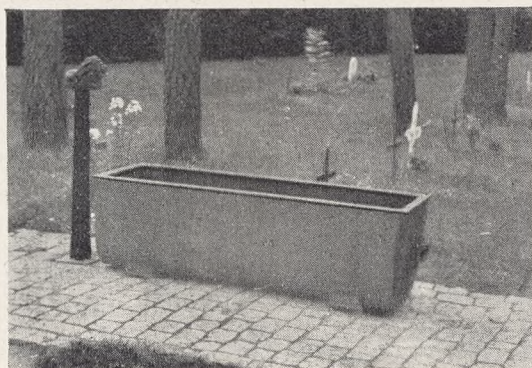


Fig. 298 th.
Haabets Kapel.

Skogskyrkogården i Stockholm

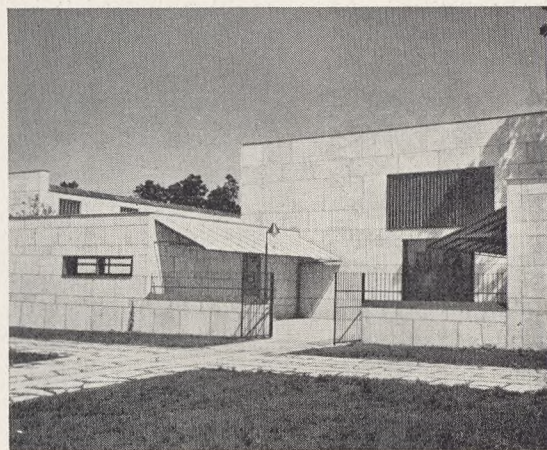
Af Redaktør Henning Halldor

(Fortsat fra Side 140)

De vanlige enkle gravpladserne upplåses som bekendt endast för begränsad tid, 25 år, medan familjegravarna upplåses för beständigt, det är strängt taget endast dessa senare som utgöra orsaken till att begravningsplatserna behöva utvidgas, ehuru man så långt det är möjligt söker undvika att taga upp de gamla gravfälten, vilkas tid är ute. Vid Stockholms kyrkogårdsväsen har man emellertid slagit in på den vägen, att låta familjegravarna bära utgifterna för kyrkogårdsutvidgningarna, och medan de vanliga enkelgravarna betinga en så låg kostnad som ned till 3 kr. kan man ej få en familjegrav med två platser för mindre än något över 500 kr.

I Stockholm inrättades för 25 år sedan en kyrkogårdsinspektorsbefattning, vars förste innehavare blev *E. A. Nohlgård*, som tillträdde densamma på våren 1919. Han sorterar under Stockholms stads kyrkogårdsnämnd och ha överinseendet över samtliga begravningsplatser. Det mesta arbetet fick han nedlägga på Skogskyrkogårdens utformning.

Då Skogskyrkogården blivit i huvudsak färdig, blev den indelad i tre arbetsdistrikt, vardera med sin förman och särskilda eko-



nomibyggnader, ty det är alltför långa sträckor för att personalen skulle samlas på ett ställe eller från samma redskapsbodar hämta sina redskap.

Där kontrolleras arbetarnas ankomsttid – liksom även den tid då de gå ut – genom moderna tidkontrollur av det slag som finnes på våra större verkstäder. Matsalar, klädskåp, toalettanordningar och spisar för värmning av kaffe och andra bekvämligheter finnes.

Arbetsstyrkans storlek växlar högst väsentligt med årstiden, under sommaren är den ansevärd och går tidvis upp till över hundra manliga samt ett 60-tal kvinnliga arbetare enbart på Skogskyrkogården.

Av kapellen är *skogskapellet* det äldsta (se Fig. 287, 296 og 300). 1925 uppfördes det nyare *Uppståndelseskapellet* (se Fig. 314, 317 og 324), i vars närhet särskilda likbodar finnas. Blomsterhandlarna ha dock mot dessa anmärkt, att de äro så kalla att blommorna frysa där vintertiden. Vid utförande av kistdekorationer förstöras blommorna innan de hunnit spikas på kistan.

Genom området går en stor bred körväg, ty med de stora avstånden därinne kan man icke begära att alla besökande skola kunna gå de långa sträckorna.



Fig. 300.
Skogskapellets
Søjlehal.

Skogskyrkogården är intressant ur många synpunkter och bjuder på stora skönhetsmoment, den är därför värd att beses även om man icke kan giva envar besökare det



Vore Kirkegaard Bind 14.



Fig. 299 tv.
Enkeltgrave i
14. Kvarter (jvf.
Planen Fig. 286).
Billedet er fra Aar
1927.

Fig. 301.
Detail fra Vandpost
og Kumme
(jvf. Fig. 297).

Fig. 302.
Korsets Vej med
Hovedkapelanlægget
og Krematoriet i
Baggrunden.

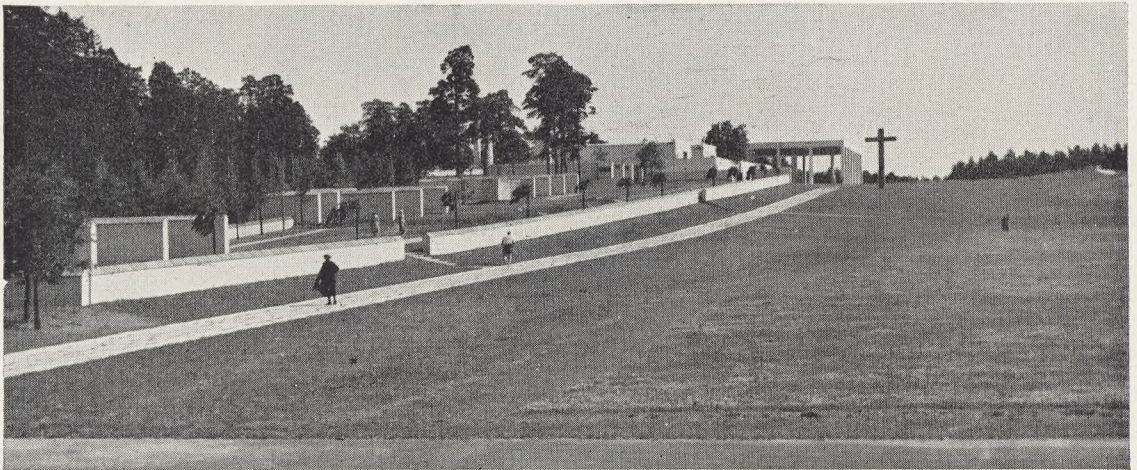


Fig. 303.
Grave mellem
Stammerne.



Fig. 304.
Luftfoto af Hoved-
indgangen til Skogs-
kyrkogården.



gamla rådet: »gäck du och gör sammaledes«.

Det nya *krematoriet*, som invigdes i juni 1940, har varit planerat alltsedan Skogskyrkogårdens tillkomst (se Fig. 302).

Denna nyare del av kyrkogården gör ett egenartat intryck och skiljer sig totalt från den äldre avdelningen. När man passerat entrén möter ögat en ofantlig, starkt kuperad, gräsbevuxen yta. Inför denna väldiga vidd, bara blå himmel och grönt gräs, känner man sig med ens så liten och obetydlig. Om det varit arkitekternas avsikt att medvetet framkalla detta intryck, ha de lyckats tillfullo.

Från den i enkel och värdig stil hållna, magnifika inkörsporten leder en bred, med stenplattor belagd gångväg upp mot ett jättelikt stenkors, som skarpt avtecknar sig mot himmeln. Detta kors är det enda som fångar blicken (se Fig. 275). Av krematoriet ser man till en början ingenting, men till vänster fäster man sig vid ett system av låga, vita murar, som utgör urngården (se Fig. 302). Först när man nått upp till korsets fot, befinner man sig utanför de tre kapell, som utgöra begravningsplatsens centrala del. Det är *Trons kapell*, *Hoppets kapell* och *Heliga korsets kapell*. Det sistnämnda är störst — det rymmer omkring 300 sittplatser — och kan genom sänkning av hela den



Fig. 305-6-7 fra v. „Sju gårdars väg“ ved Sandborgskrematoriet (Ligusterhække), — Urnegrave ved samme Krematorium Vest for ovennævnte Vej, — Urnegrave i 12. Kvarter Sydøst for Skogskapellet.
Alle Foto: J. Th.

främre glasväggen förenas med den väldiga öppna pelarhallen utanför. Golvet i denna pelarhall är belagt med stenplattor i utsökt mönster. Pelarna äro försedda med belysningsanordningar, som måste åstadkomma en fantastisk effekt, när de äro i funktion. Från hallen leder en bred trappa ned mot den äldre delen av kyrkogården.

Samtliga tre kapell ha en inre utsmyckning av högt konstnärligt värde. Vackrast, enklast och värdigast är kanske Heliga korsets kapell. Det är hållet i en ljusgrå färg-ton. Runt väggarna går en barriär av grå kalksten, på vilken levande ljus brinna under begravningsceremonierna. — Kransarna placeras ej runt katafalken utan i fonden, där de bättre komma till sin rätt mot den ljusa bakgrunden. I golvet finnas kransstativ, som kunna dragas upp efter behovet vid varje särskilt tillfälle. Även barriären i fonden är försedd med korta värråta kransstativ, vilka kunna skjutas in i sina spår, när de icke behövas.

På baksidan förenas de tre kapellen genom en lång hall, utåt försedd med en glasvägg. Här stå kransvagnarna uppställda. De äro gjorda av stålrör av duraluminium och ha hjul med gummiringar. Varje vagn är försedd med fem hyllor ovanför varandra, vilka rymma ett 20-tal kransar. Strax före jordfästningen rullas vagnarna in i kapellet och kransarna placeras på de förut omnämnda stativen. För särskilt stora kransar finns det krokare i taket i kranshallen; dessa krokare kunna även tagas i bruk, då det är ett ovanligt stort antal kransar.

I källarvåningen med bisättningsrummen



Fig. 308. Vej fra Hovedindgang til Hvilepladsen paa Bakken ved Begyndelsen af „Sju brunners väg“.



Fig. 309. Ceremonipladsen under Udformning; omkring den findes Gaskandelabre.



Fig. 310. Familiegrave Syd for Skogskapellet.



Fig. 311. Enkeltgrave i Skogsterrain.

I venstre Spalte:

Fig. 312.

Enkeltgrave i aabent Terrain paa Skogskyrkogårdens sydlige Del.

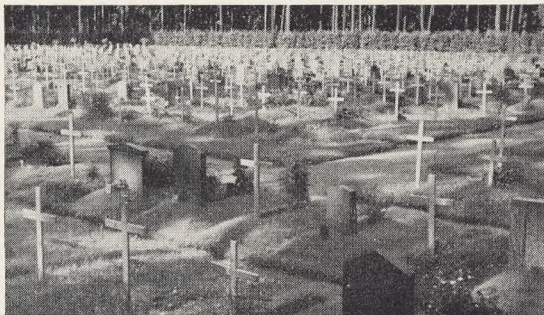


Fig. 313.

Familiegrave Øst for Skogskapellet.



Fig. 314.

Opstandelseskapellet set fra Vest. (19. Kvarter).

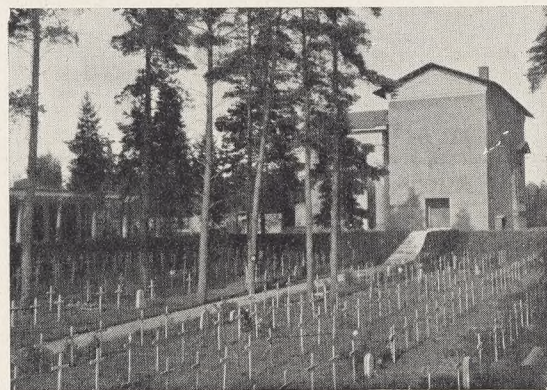


Fig. 315.

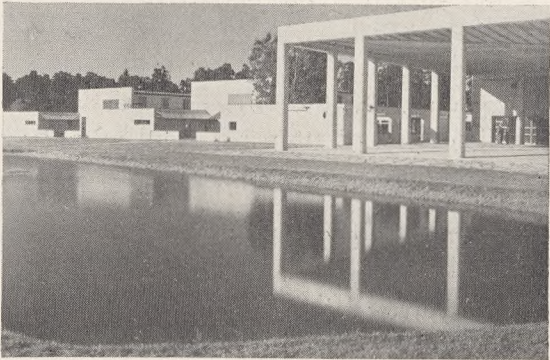
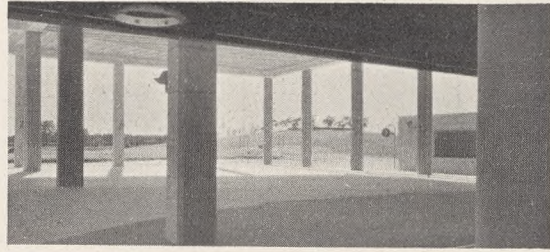
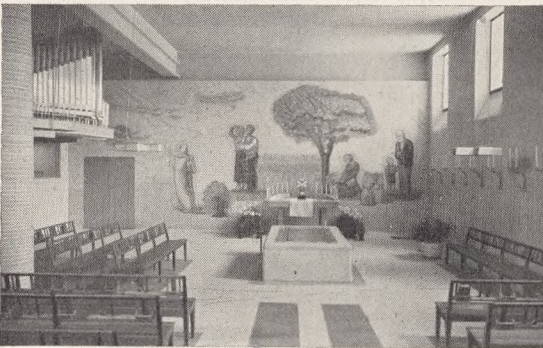
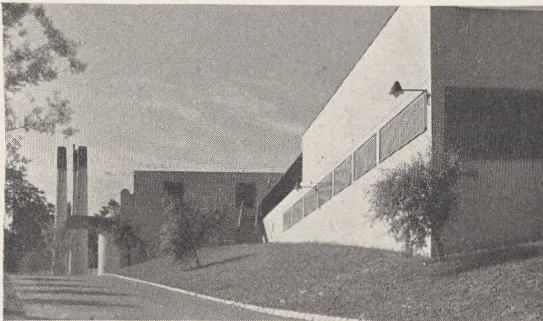
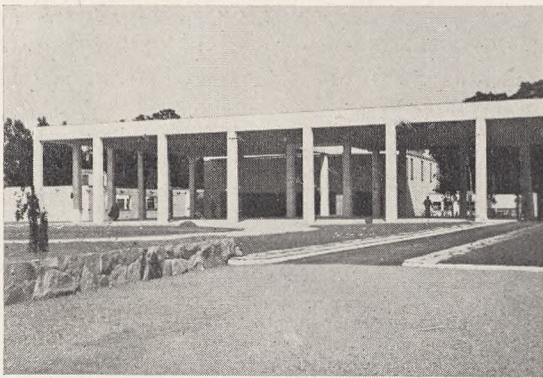
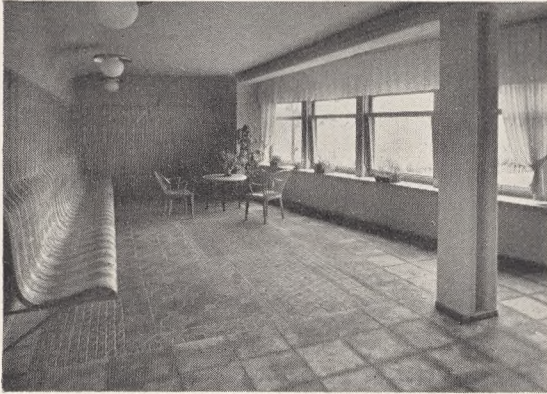
Enkeltgrave i 19. Kvarter. Billeder fra Aar 1927.



Fig. 317.

„Sju brunnars väg“. I Baggrunden Indgang til Uppståndelseskapellet.





I venstre Spalte.
Fig. 318.
Venterum ved Troens
Kapel.

Fig. 319.
Søjlehallen ved Heliga
korsets kapell.

Fig. 320.
Østre Side af Bisæt-
telsesafdelingen
samme Sted.

Fig. 321.
Haabets Kapel med
Otto Skölds Mosaik
i Baggrunden.

I højre Spalte.
Fig. 322.
Søjlehallen ved Heliga
korsets kapell.

Fig. 323.
Udsigt fra Syd. Fra
venstre ses Troens
Kapel, Haabets Kapel
og en Del af Søjle-
hallen og det sænk-
bare Glasparti i
Entreen til Det hel-
lige Kors' Kapel.

Fig. 324.
Opstandelsesmonu-
mentet i Heliga
korsets kapell
af Lundquist.

finnas fyra särskilda rum, i vilka kistdekorationerna kunna utföras. Därintill ligga två svepningsrum, obduktionsrum, den elektriska manövercentralen med fjärrtermometrar och högtalare samt pannrummet. Kremationsugnarna upphettas med elektricitet. Kylmaskiner sörja för lagom temperatur i bisättningsrummen.

I ett smakfullt och praktiskt inrett visningsrum blir det tillfälle för de sörjande att i enskildhet taga ett sista avsked av den bortgångne. Det blomstersmyckade kistloket lägges då på ett par för ändamålet speciellt inrättade konsoler. Allt är så inrättat, att ceremonierna skola bliva värdiga och andaktsstämda. För att detta syftemål skall nås är en perfekt organisation nödvändig. Jordfästningsceremonier kunna försiggå i alla tre kapellen samtidigt utan att störa varandra eller utan att begravningsföljerna behöva kollidera. Elektriska ljussignaler förmedla kontakten mellan funktionärerna.

Enskilda firmor få icke utföra dekorationer i något av de tre kapellen, utan dessa ombesörjas uteslutande av kyrkogårdsnämnden till fastställda priser.

Från den öppna peltarhallen utanför Heliga korsets kapell har man vid utsikt över det nya kyrkogårdsområdet (se Fig. 309). I närheten av hallen har man anlagt en näckrosdamm och ovanför denna en ceremoniplats i det fria. Ännu längre bort ligger en hög kulle, på vars krön finnes en liten parterr, inramad av planterade granitmurar och hängalmar. I parterrens mitt finnes en liten brunn och längs muren stå bänkar, de enda som ännu så länge kunde upptäckas på hela området. Här uppifrån kan man överblicka hela den nya delen av begravningsplatsen med krematorium och urngård. Och bortom de mjukt buktande, gröna kullarna stå Skogskyrkogårdens furor som en mörk mur.

* * *

Om Skogskyrkogården, dens Kapeller og Krematorium foreligger der en omfattende Tidsskriftslitteratur, til hvilken de henvises, som ønsker nærmere at studere den. Kyrkogårdsforvaltningen i Stockholm har selv udsendt et Hefte, der hedder: Skogskyrkogården och heliga korsets kapell i Stockholm (1942), i hvilket der findes en udførlig Litteraturliste.

Det beklages, at der til 2 af Illustrationerne i forrige Hefte af »Vore Kirkegaard« er kommet vildledende Tekster. Om Korset (Fig. 275) skulde der staa, at det var af blaa, svensk Granit, og til Fig. 287 skal der staa Granstammer i Stedet for Fyrrestammer.

Red.

Om Udregning af Takster for Gravsteder

Af Kirkevæрге Mertz Nielsen

Det kan blandt de Opgaver, en Kirkevæрге maa varetage — navnlig for Nybegynderen i Stillingen — volde en Del Bryderier at finde ud af og benytte Kirkegaardsvedtægten Paragraffer, der omhandler Betaling for Erhvervelse og Fornylse af Retten til Gravsteder, idet Taksterne i Regelen er forskellige, eftersom de vedrører Personer, der omhandles i den ene eller anden af de forskellige Paragraffer, og i Forhold til Antallet af Fredningsperioder. Det er da især af Betydning, at Vedtægten er affattet klart. Er den ikke det, bliver det hele naturligvis endnu mere indviklet.

For at undgaa Fejl ved Beregningen af Betalingen og tillige for at spare Tid, dannede jeg mig en Taksttabel, som jeg kan slaa op i og hurtigt finde det søgte Beløb, eventuelt efterfulgt — ved Fornylser — af en Brøkdelsberegning heraf.

Da det har været mig en god Hjælp, anbefaler jeg interesserede at anvende samme Fremgangsmaade.