

Cherifferne, af Profetens Slægt. Et trekantet Hul bestemt til at hælde Henna og vellugtende Sager ned til den Døde.

Kirkegaardene er i Islams Lande uhyre store Omraader udenom Byerne; Grave hjemfalder ikke, stadig nye lægges ved Siden af. Saaledes blinker ogsaa i Solen omkring Kairuan Islams hellige By i Tunis, deres hvide Kalkbælte af Kupler og Stene.

Ved rigere Begravelser uddeles Brød og Figner til Tiggere, læses Tryllesprog, brændes ogsaa Røgelse. Et Telt rejses for nogle Dage over den nye Grav til Familien, især Kvinder, der kommer til *Chitme*, som de kalder det, og spiser et Rismaaltid og læser eller lader læse af Koranen og modtager Besøg. Især om Fredagen kommer Kvinder til Gravene og brænder sukkertopformede Lys. Men skønt det anses for en religiøs Pligt at besøge de Døde, ialtfald een Gang om Aaret, — hvor Familierne kommer der som paa Skovtur med Børn, drikker Kaffe, leger og sover derude, — saa ligger de nøgne Kirkegaarde næsten altid øde hen.

Allerydmygst at se til er Beduingravene i Ørkenen eller de smaa Kirkegaarde i Landet udenfor Oaserne. Foran *Tuggurts* Negerby, ude i den aabne Sandmark, hvor ingen Palmer mere skygger, ligger *Ben-Djellab* — Kongernes Grave i et Par smaa lindekronede Gravkapeller under Kuppel af den graagule Ørkenrose-Kalksten, glimtende af Mika under Søjlerne. Der er her et halvhundrede Grave i Rækker med 2 hvide Steler for mandlige, 3 for kvindelige, Midterstelen er afstumpet for ugifte Kvinder; men udenom i Sandet ligger hist og her efter samme Princip Gravfliser af kalket Lerjord eller Fajancekanter, eller blot smaa Rammer lagt sammen af Ørkenrose-Blokke og snart overføgne af Sand.

Ved nye Grave ses en Palmepind for hver Ende, flade Røgelsekar af Ler, en lille Skaal til Føde og Vand til Fugle eller andre Dyr; Votivgaver kan hænge paa Pinden: Tøjklude, smaa Redskaber eller Horn. Af og til er der endog hobet smaa Tuer sammen af Sandet til at angive Gravstedet.

Menighedsraadene og Byplanlægningen

I Henhold til den nugældende Byplanlov skal enhver Købstad og »enhver anden samlet Bebyggelse, der overvejende udgøres af Bygninger til andet end Landbrugsformaal, og som omfatter mere end 1000 Indbyggere«, inden den 29. April 1943 have udarbejdet sin Byplan. Dette Arbejde skal besørges ved Kommunalbestyrelsens Foranstaltning, og det er som saadan Menighedsraadene uvedkommende, — *men iøvrigt vedkommer det i høj Grad Menighedsraadene*. Dette gælder i ganske særlig Grad Spørgsmaalet om *Kirkegaardene*, idet det kun er et Faatal af Kirkegaardene, der er henlagt til Kommunalbestyrelsernes Omsorg. Langt de fleste af vore mere end 2000 Kirkegaarde administreres af Menighedsraadene.

Da det altsaa er en kommunalpolitisk Opgave at faa lavet en Byplan, løber Menighedsraadene let den Risiko, at Kommunen ikke tager fornødent Hensyn til Behovet af Kirkegaardsjord. Og da selv Menighedsraadene (der dog ellers kender *noget* til Kirkegaardsbehovet) ofte bedømmer Kravet om Gravstedsjord alt for lavt, disponerer de ofte for alt for kort Tid, saa at Udvidelse paa Udvidelse følger efter hinanden indenfor alt for korte Aaremaal. Hvordan vil det saa ikke let kunne gaa, naar det er de i Sagen mindre kyndige (Kommunalbestyrelsen), der skal disponere over Behovet?

Derfor maa det henstilles til Menighedsraadene hurtigst muligt at faa skaffet sig et Indseende med disse Forhold; de bør straks rette en Henvendelse til Kommunalbestyrelser og Sogneraad for at faa Byplandispositionerne forelagt. Menighedsraadene maa derefter lade deres Sagkyndige bedømme Byplanens Dispositioner med Hensyn til Udvidelse af Kirkegaardene eller Anlæggelse af nye, og de maa ved Bedømmelsen af disse Forhold erindre, at Erfaringen har vist, at Gravene beholdes meget længere end een

Fredningsperiode. Det er en Kendsgerning, at normalt fornyes i Byerne 70–80 pCt. af Gravstederne, naar den første Fredningsperiode er udløbet, – paa Landet sker dette ofte i endnu højere Grad. Dette er et godt Tegn paa Befolkningens Pietet og Kirkegaardskultur; men det stiller som oftest større Krav til Jord, end man gør sig klart, og dette Forhold er iøvrigt en af Forklaringerne paa de talrige Udvidelser af Landets Kirkegaarde.

Men Menighedsraadene maa skynde sig, hvis de ikke skal forspilde deres Chancer; thi Byplanerne skal indsendes til Godkendelse af Indenrigsministeren inden den 29. April 1943. Man kan maaske have det Haab, at en og anden Kommune har faaet Udsættelse, – og hvis Menighedsraadet har noget at indvende imod Kommunens Dispositioner, maa det kræve søgt Dispensation fra Indleveringsfristen, saa Sagen kan bringes i Orden. Thi disponerer Kommunen imod Menighedsraadets Interesser og Ønsker, vil alt for meget kunne blive slaaet i Stykker. Og Menighedsraadet har jo stadigvæk Pligten til at skaffe Plads til alle Sognets Døde, – det har Kommune- og Sogneraadene ikke.

Grave fra den 2. Verdenskrig

Krigene er gaaet videre i 1941 og 1942, og de fortsætter i 1943, – selv om vi dog samtidigt maa kunne regne med stadig at komme et Skridt nærmere imod Freden. I Alverdens Lande (neutrale eller krigsførende) er der gravet nye Grave for civile, militære eller maritime Krigsofre, og selv i Lande, hvor der iøvrigt er indtraadt Vaabenstilstand, er der vokset nye Krigskirkegaarde frem. Heller ikke vort Land har været sparet derfor.

I Danmark har Krigsoperationer og Krigsulykker til Lands, til Vands og i Luften givet os mangfoldige Krigsgrave, fordelt paa en Mængde Kirkegaarde. Engelske Grave (navnlig Flyvergrave) er blandt andet kastet

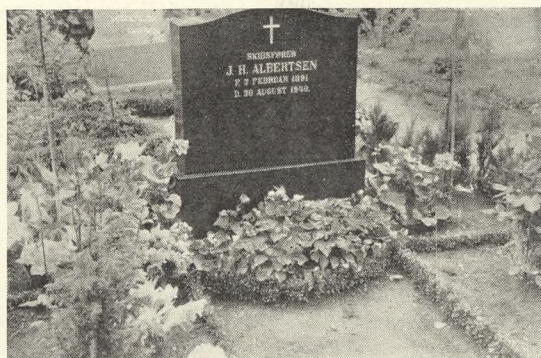


Fig. 225.
Kaptajn J. H. Albertsens Grav i Ærøskøbing.
Foto: J. Th. 1942.

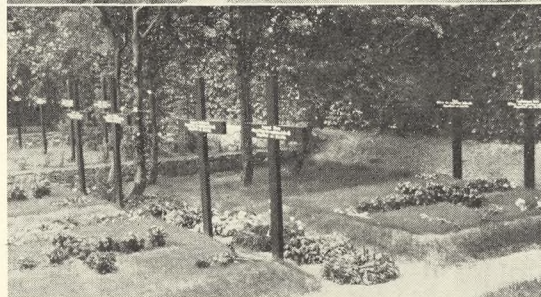


Fig. 226-27.
Engelske Flyvergrave i Odense.
Foto: J. Th. 1942.



Fig. 228.
Engelske Flyvergrave i Aabenraa.
Foto: C. J. Bech.

i Aabenraa (se Fig. 228), i Esbjerg (Fourfelt), Furreby, Kalundborg, Lemvig, Mersløse, Odense (se Fig. 226–27), paa Rømø (se Fig. 232), i Skagen (se Fig. 231), i Tranbjerg paa Samsø og i Tønder, foruden de tidligere i »V. K.« omtalte og afbildede