

indrømmes, at Kirkegaardslovgivningen ikke er uden Skyld i, at Kirkegaardsproblemer, som for længe siden burde være løst og bragt ud af Verden, stadig er aktuelle.

II. Men hertil er kommet den store Krig og i vort Land vanskelige økonomiske Kaar for flere Samfundsklasser. En Kriselovgivning har været nødvendig til Fremme af Beskæftigelsen, og Kirkegaardsarbejder omfattes af denne Lovgivning. Det er derfor naturligt, at Havearkitekt *Johannes Tholle* har grebet Pennen for at henlede Opmærksomheden paa dette Punkt, og Resultatet er blevet »Aktuelle Kirkegaardsspørgsmaal«, en letlæselig og god lille Bog. Allerede mange Gange tidligere har Forfatteren søgt at paakalde Offentlighedens Interesse tildels vel ud fra den Betragtning, at naar Lovgivningen har vist sig utilstrækkelig til alene at hidføre en tilfredsstillende Ordning af vore Kirkegaarde, bør man ved privat Agitation komme Lovgivningen til Hjælp.

Johannes Tholles nye Bog anlægger helt igennem et bestemt Synspunkt, viser nemlig, hvorledes man med Fordel kan benytte de for Tiden gældende Tilskudslove til Udførelse af forskellige Arbejder paa vore Kirkegaarde. I tolv smaa Afsnit omtales lige saa mange forskellige Omraader, hvor der kan sættes ind. Først og udførligt behandles Kirkegaardenes Regulering. Meget beskedent kaldes Bogen »supplerende Bemærkninger« til den af Forfatteren tidligere udgivne større Kirkegaardshaandbog, men giver i Virkeligheden en hel ny Behandling af de samme Spørgsmaal. Det var ønskeligt, om mange Præster, Kirkeværger og i det hele taget Menighedsraadsmedlemmer vilde læse »Aktuelle Kirkegaardsspørgsmaal« og derigennem faa større Lyst til at sætte sig ind i disse Spørgsmaal. Med øget Interesse og Kundighed i de ansvarlige Kredse vil vi være paa Vej mod bedre Kirkegaardskultur i vort Land.

Jeg tror, vi er adskillige, som har lært en

hel Del ved selvstændigt at læse Havearkitekt Johannes Tholles Skrifter, og som ønsker at sige ham Tak ogsaa for hans sidste Bog.

Kirkegaardens Omgivelser

Af Arkitekt S. Fritz

I Erindringsbilledet af Landsbykirkegaarden er Kirkegaardens nærmeste Omgivelser ofte indflettet meget stærkt, og ofte er det desværre saadan, at man ved Tanken paa en bestemt Kirke ligefrem husker dens skæmmende Omgivelser meget tydeligere, end man husker selve Kirke og Kirkegaard. Saa vel paa dette som paa gode Forhold skal der her gives nogle Eksempler, idet vi navnlig vil søge at illustrere det sete med Billedeksempler, der alle stammer fra jydsk Kirkegaarde. Vi vil begynde med et Eksempel paa virkelig gode Forhold.

Ved *Lyngby Kirke* i Hasle Herred giver en hel Del storkronede Træer paa og udenfor Kirkegaarden denne en vis storslaet Stemning, og for en Gangs Skyld dominerer Træerne over Kirken, der her er ret lille (se Fig. 71). Det brede Grønsvær umiddelbart udenfor Portalen, der er enkel, men festlig, giver en fortrinlig Forgrund for Kirken og dens gamle Stendige, og Grønsvær og Træer passer fortrinligt til Portpartiet, saa det hele gaar op i en større Enhed af Harmoni. Stemningen er kraftig, og kun nogle Buskvækster i Siderne forstyrrer lidt. At Grønsværet ogsaa er til praktisk Nytte som Parkerings- og Holdeplads giver hele Partiet yderligere et Plus. — Modsætningen til dette kan vi finde i *Ølsted* i Hatting Herred (se Fig. 70), hvor Bebyggelsen er placeret netop saa landskabelig uheldigt, som man kan tænke sig det. Det synes ganske meningsløst, at det nye og kedelige Hus er placeret saadan, at det ligger mellem Grønsværet og Kirken, — og mens ovenstaaende Stemningsbilledet fra *Lyngby* maaske vil opfattes som en Selvfølgelighed, der knapt nok

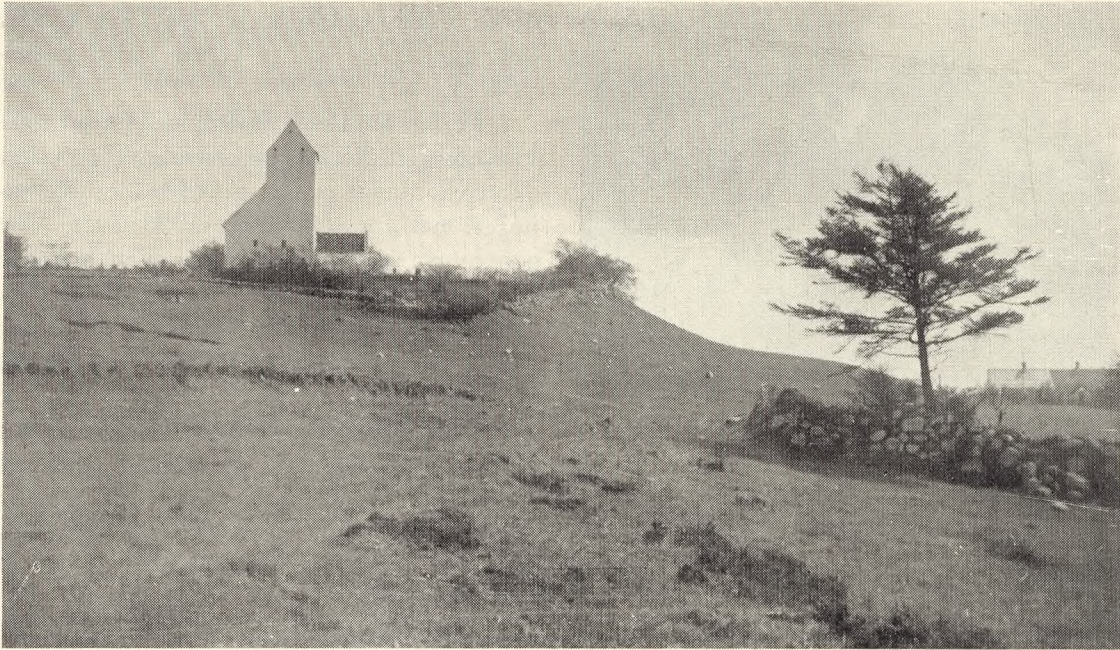


Fig. 62.
Landskab ved Hem
Kirkegaard.



Fig. 63
Fabjerg, 64 Nysogn
og 65 Fabjerg Kirke-
gaard.



Fig. 66, 67 og 68.
Partier fra Hygum
Kirkegaard.

Fig. 69.
Kedeligt Parti ved
Fabjerg Kirkegaard.



huskes, er der desværre ingen Tvivl om, at det haarde og uharmoniske i dette Billede vil erindres, — om dette ogsaa kan resultere i en Forandring til det bedre, faar staa hen i det uvisse.

Stolt og djærvt hæver *Hem Kirke* og Kirkegaard i *Onsild Herred* sig op over det storslaaede Landskab, som de formaar at præge paa en god Maade; der er en egen umiddelbart og næsten middelalderlig Enkelhed og romantisk Skønhed over dette Landskabsbillede (se Fig. 62), og det er at haabe, at dette maa kunne bevares ud i Ti-



Fig. 70
Ølsted og
Fig. 71 Lyngby
Kirkegaarde
(se Teksten Side 40).

derne, — selv om der er visse Tegn paa, at Bebyggelsen ogsaa her kravler opad Kirkebakken.

I *Vester Tørslev* i *Nørhald Herred* gaar Hovedvejen direkte imod Taarnet, og nogle Træer flankerer paa en god Maade Vaabenshuset; men for at afværge at Hønsene skal genere paa Kirkegaarden, har man ovenpaa Stendiget anbragt et hvidmalet Stakit, og dette ser alt andet end kønt ud. Bedre vilde det være at grave Diget frit for alt det gamle Affald fra Kranse og Gravsteder.

Udenfor *Fabjerg Kirkegaard* i *Skodborg Herred* har man lavet en alt andet end skøn Mødding af Kvadre fra gamle Gravmæler og kasserede Hjulringe samt Mælkejunger og andet (se Fig. 69), — mens man iøvrigt har et meget fint gammelt Indgangsparti med afrappede »Stætter« og et typisk, vestjydsk Laageparti af Træ (Fig. 63 og 65).

I *Hygum* i *Vandfuld Herred* er det vestjydske »Lukke« en muret Portal med Teglhæng, og denne følger meget smukt og fint saavel Stengærdets Forløb som Beplantningens (se Fig. 66–68). Kedeligt virker her den bardunhængte Lysmast ganske nær ved Indgangen til Kirkegaarden, mens Telefonpælene, der kanter Kirkegaardsstien, paa den anden Side egentlig ikke gør nogen Skade (se Fig. 68).

Helt ilde staar det til ved *Nysogn* paa *Holmsland*, hvor der er placeret baade Beboelseshus og Benzintank i saa umiddelbar Nærhed af Kirkegaard og Indgang til denne, at dette virker beklemmende (Fig. 64). Hvem, der ikke før har forstaaet det, maa kunne indse ved at betragte et saadant Billede, at Kirkegaardene meget ofte er trængt alt for kraftigt, og at de Røster, som flere Gange har lydt i »V. K.«, baade af kgl. Bygningsinspektør *E. Packness* (XI S. 25–28) og af Havearkitekt *Johannes Tholle* (XIII S. 81–84) om en Fritlægning af Kirkegaardene burde følges mangfoldige Steder, — og de nødvendige Midler bør Sted for Sted stilles til Raadighed derfor. Ogsaa dette kan komme ind under Beskæftigelsesforanstaltninger.