

Fig. 247.  
Rømø Kirkegaard.

## Kirkegaarden paa Rømø

Af Billedhuggeren Gunnar Hammerich

Omtrent udenfor Lands Lov og Ret ligger den skønne, ufrugtbare Rømø, vor sydligste Vesterhavso, igennem Aarhundreder kun kendt af et Faatal, fordi Adgangen der til altid har været saa primitiv og vanskeliggjort ved Vesterhavets stærke Ebbe og Flod. Dette gør, at man fra Fastlandet kun kan komme derover een Gang om Dagen, paa stadig regelmæssigt skiftende Tider. — Men den, der engang har besøgt Øen, har en latent Trang til at komme igen.

Adgangen dertil var tidligere fra Ballum til Øens sydligste Bebyggelse, Havneby, — nu fra det store Diges Midtpunkt — Ballum Sluse, hvorfra der gaar Færge til Kongsmark. — Naar den paabegyndte Dæmning nordpaa er færdig, vil Øen blive oversvømmet af Biler, og Idyllen vil blive spoleret!

I stille Vejr ser Rømøs flade Profil fra Fastlandet ud, som om den svævede i Luftten. Naar man nærmer sig med den lille beskedne Motorbaad, dukker Enkelthederne op, — de mange Gaarde og Huse, men først og fremmest dens Kirke med det spidse Taarn. Og naar man fra Kongsmark ønsker at lære Øen at kende, drages man uvilkaarligt først mod Kirkeby. Ad de sandede Veje forbi gamle maleriske Gaarde og smaa lyngklædte Hedebakker naar man til den ejendommelige Kirke, som tydeligt bærer Præ-

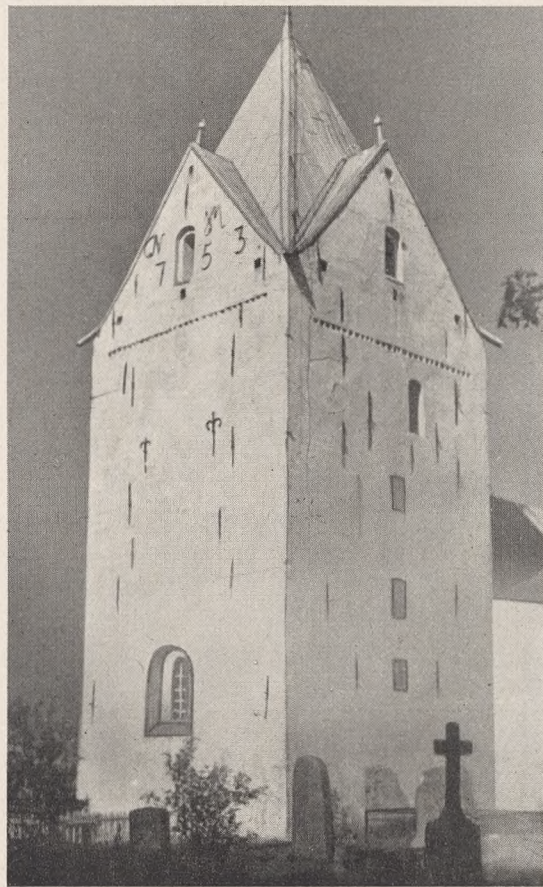


Fig. 248.  
Kirketaarnet.  
Foto: J. Th. 1941.

get af at være blevet opført i flere Afdelinger, alt efter Tidernes Behov og økonomiske Evner. — Kirken ligger der, trygt hvilende midt paa Kirkegaarden, der er indrammet af en lav Mur.

Den fremmede studser allerede, naar han

Fig. 249.  
Laage i Vest.

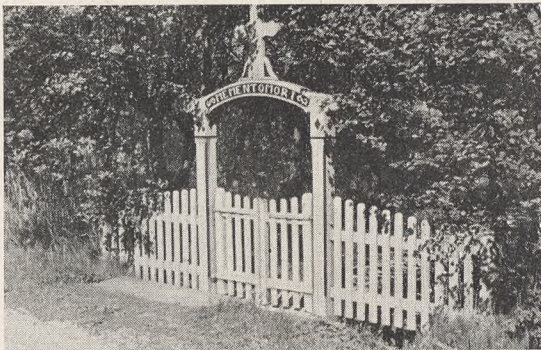


Fig. 250.  
Betonstøbt Gang  
mellem  
Græsarealerne.

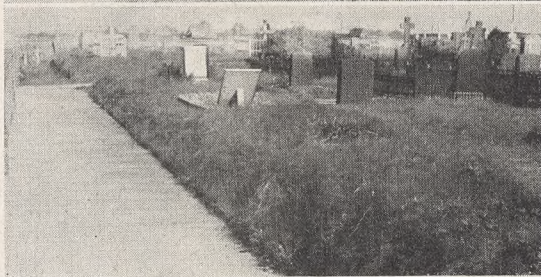


Fig. 251.  
Gamle Gravmæler af  
Træ og Smedejern.



Fig. 252.  
Kig over  
Kirkegaardens  
Nordside.



Alle Foto:  
J. Th. 1941.

gaar ind ad Gitterlaagen fra Nordsiden, ved at se gamle smukt forarbejdede Gravsten ligge foran Laagen som Fliser (se Fig. 253 og 254), men naar han gaar indenfor, forbaavs han endnu mere ved at se den ene skønne, gamle Gravsten efter den anden med herlige varierende Ornamenter, nogle naive, andre raffinerede, men alle Stenene huggede med

en sjælden dekorativ Sans for Ornamenter og Skrift. De fleste af disse gamle Sten ligger ned (se Fig. 109, 255-57 og 265), og bliver derfor yderligere udsatte for Forvitring og Overbevoksning af Lav o. l., som gør, at Indskrifterne ofte er vanskelige at tyde, men for at give et Begreb om hvor langt tilbage og hvor kontinuerlig de bevarede Mindesmærker har været anbragt, anføres her Aarstal fra en væsentligt Del af Stenene: 1659, 1681, 1686, 1687, 1691, 1696, 1697, 1703, 1705, 1707, 1709, 1713, 1720, 1721, 1722, 1767, 1768, 1771, 1777 og 1786, og naar man saa tænker paa hvor mange Sten, der i Aarenes Løb er blevet fjærnet, undres man over den Rigdom, som denne ufrugtbare Ø maa have besiddet i ældre Tider for at have faaet Raad til at lade alle disse Gravminder udføre. Hvor kom alle de Penge fra til dette, ligesom til den Rigdom paa skønne gamle Møbler, Sølvtoj, Fajance og alt muligt andet, som den lille Ø indtil for faa Aar siden var fuld af? — Jo, Forklaringen er den, at Rømoerboerne var højt ansete Søfolk. — Ikke mindst i det 18de Aarhundrede udrustedes fra Holland og Tyskland (Hamburg) store Hvalfangerflaader til Fangst i Grønland, og til disse farefulde Togter betragtedes det som en Nødvendighed at hverve Kaptainer, de saakaldte »Kommandører« fra Rømo, ligesom Hvalfangerskibene for en stor Del bemandede med Danskere og da især fra Rømo. Da Risikoen for Forlis ved disse Togter var meget stor, var Lønnen ogsaa meget betydelig, og Indtægterne strømmede til det fattige Rømo, og naar Søfolkene kom hjem fra Holland, medbragte de foruden Penge alle mulige Effekter som f. Eks. Møbler og Vægfliser, og uden Tvivl er Størsteparten af de smukke Gravsten paa Øen hugget i og hjembragt fra Holland. Stave-maaden og det dobbelte W tyder bl. a. derpaa, men ogsaa Overleveringen taler derom.

Rigdommen købtes dog ofte dyrt. 1777 var f. Eks. et Sorgens Aar for Øen. Over 100 Hvalfangerskibe blev skruet fast i Isen

nær Spitsbergen, og de fleste af disse forliste. Hvert Skibs Besætning var paa 40–50 Mand. Naar man saa ved, at der det Aar var 40 »Kommandører« hjemmehørende paa Rømø, kan man tænke sig, hvilke Tab Øen har lidt. — Af de forliste Kommandører fra Rømø i dette Aar nævnes:

1) *Jens Hansen Præst*. Fører af Die Frau Agathe af Hamburg. Besætning 45 Mand. Forlist ved Grønland 3. Juni 1777.

2) *Engelbrecht Jensen*. Forlist 20. Aug. 1777.

3) *Peter Andresen*. Fører af »Jacobus« af Hamburg. Besætning 44. Forlist mellem Island og Østgrønland.

4) *Hans Petersen*. Fører af »Sarach Cecilia«. 46 Mand. Forlist 30. Septbr. 1777.

5) *Hans Christian Jaspers*. Fører af »Mercurius« fra Hamburg. 46 Mand. Forlist 30. Septbr. 1777 i Nærheden af Østgrønland.

Paa en Sten fra 1783 staar følgende Indskrift:

»Commandoer *Mathis Svendsen Schouw* og Kone *Maren Niels Doter*. Fra Hamburg til Grønland ieg 27 Reiser for Comand har gjort med Skibet *Zwanen*. Død 1783 i hans Alders 45. Aar«.

Man forstaar, at en saadan Mand maa have efterladt sig Penge nok til at faa sig et værdigt Mindesmærke!

— — Skulde man dømme efter Aarstallene paa Stenene, er de rige Indtægter ebbet ud med 1700's Tallets Slutning, og forgængelige Trækors (se Fig. 251) har afløst de skønne Kalk- og Sandstensmonumenter. — Op igennem det 19de Aarhundrede skifter Kirkegaarden igen Karakter; — de gamle Gravsten forfalder, bliver i nogle Tilfælde taget hjem til Gaarden af den begravedes Slægtninge, og Mangelen paa Pietet for Slægt og Skønhed gaar saa vidt, at nogle bliver brugt som Trappetrin, som Tilfældet er ved Kirkegaardens vestlige Indgang (se Fig. 253-54), og andre bliver brugt til et saa prosarisk Formaal som til Slibesten (se Fig. 263).

De Sten, som endnu ligger eller staar paa Kirkegaarden, burde der hægges om som



Fig. 253.  
Indgang fra Nordsiden  
med Gravmæler  
som Fliser.

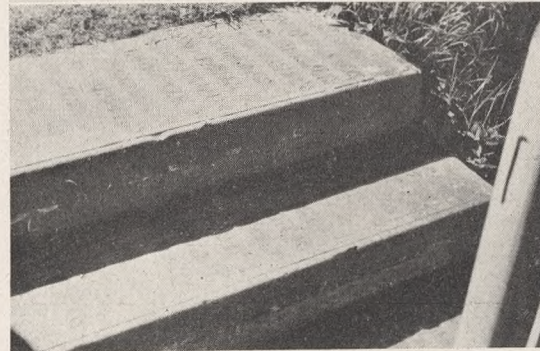


Fig. 254.  
Indgang fra Vest med  
smukke Gravmæler  
som Trappe.  
Begge disse  
Anvendelser af Grav-  
mæler er Misbrug.



Fig. 255-56.  
Liggende, gamle  
Gravmæler.

Alle Foto:  
J. Th. 1941.

dyrebare Minder, men det er desværre ikke endnu Tilfældet. Hvis ikke Staten eller en behjærtet Rigmand tager Sagen i sin Haand, vil mange af Stenene snart være saa udvaskede og forvitrede, at de ikke er til at redde. Kun et Par Sten er fundet værdige til at rejses op og restaureres, saa de præsenterer sig i deres fulde Skønhed.

Fig. 257.  
Monument over en  
Grønlandsfarer.  
Foto: J. Th. 1941.



Fig. 258.  
Motiv fra en  
Gravsten fra 1696.  
Gunnar Hammerich  
del.



Fig. 259.  
Motiv fra en anden  
gammel Gravsten.  
G. H. del.

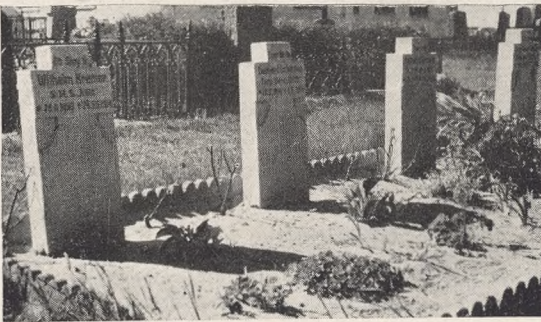
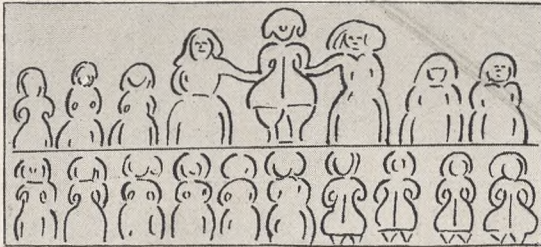


Fig. 260.  
Tyske Soldatergrave  
fra Verdenskrigen.  
Foto: J. Th. 1941.

Den ene (ikke den her afbildede) er prydet paa begge Sider med Indskrift og Ornamenter.

Paa Forsiden er en Kristus i Stregornamenter. Paa Bagsiden Herren i Skyer med Segl i Haanden. Nedenunder to Engle, den ene med Segl. Under Ægteparret Konen med en Vægt, Manden med en Passer og Økse, og et Barn. Derunder igen et Skib.

Indskriften lyder:

Her fandt vi dig hvor søde Grav  
som glædde tit hvort Dye.  
Her lagde vi hvor Wandringstov  
og endt ald hvor Møye  
hvor ingen veed hvad Dyeblis  
hans korte Tid har Ende  
hvor den som vil i Dommens Sky  
sin Jesum glad beegne  
Skal fødes her af Gud paa nye  
og Verden intet regne.

Anno 1768 den 26. Octob. døde den erlige og welfornemme Mand *Niels Peter Alhey*, Skipper af Synderland Rømø. Hans Alder 86 Aar. Hans kiere Hustru den erlige dydzirede Matrone *Karen Nielskone* som døde Ao. 1743 den 8. Marts. Hendes Alder 55 Aar. Hans anden kiere Hustru den ærlig dydzirede Matrone *Ellen Nielskone*, som døde Ao. 1757. —

Paa en anden læselig Sten staar:

Ungkarl *Jens Pedersen* af Taaftum som døde Ao. 1707 d. 18. Oct. Hans Alder 23<sup>2/3</sup> Aar og Ungkarl salig *Anders Petersen*.

Nedenunder staar:

Min Selads er gjort  
Min Haven er god  
Thi Glæden er stor.

Paa en Sten ser man Familien tage Afsked med et Hvalfangerskib.

Paa en af de større Gravsteder ser man afbildet en Mand med hans 2 Hustruer og de 2 Kuld Børn (se Fig. 259). I Gravstenen er forsøgt en vis Karakteristik for hver af Personerne. I første Kuld var der 5 Piger og i andet Kuld 6 Piger og 4 Dreng, Gravstenen ligger ved Gangen indenfor den nordre Kirkegaardsmur.



Fra venstre Fig. 261, Trægravmæle, Fig. 262, opretstaaende Gravsten, Fig. 263, Gravsten, der er misbrugt som Slibesten, og Fig. 264, Nordre Indgangslaage med Gravsten, der er misbrugt som Trædesten.

Alle Foto: J. Th. 1941.

— Livet derovre drejer sig naturligt om Søen. Tæt ved Kirken ligger en af Redningsstationerne, og fire Sten er rejst over ilanddrevne Tyskere fra Verdenskrigens Dramaer (se Fig. 260), medens Ligene af Englændere under denne Krig er skyllet op paa Stranden og begravet paa den fredfyldte lille Ø's eneste Kirkegaard (se Fig. 232), som netop nu planlægger en betydelig Udvidelse, nødvendiggjort ved det stadig stigende Antal Begravelser af ilanddrevne Lig. Man ønsker, at de fremmede Soldaters Grave skal ligge samlet indenfor et bestemt Omraade, og man mener at have fundet et velegnet Omraade dertil, selv om man ikke er i Stand til at beregne, hvormange det skal kunne rumme. Man har tænkt at udvide Arealet med 14 Meter imod Syd, og man haaber, dette vil være tilstrækkeligt.

For Rømøs egne Faldne fra Krigene i 1848-50, 1864 og 1914-18 er der i December 1942 rejst en Mindesten og næsten hele Øens Befolkning deltog i den stemningsfulde Afsløringshøjtidelighed.

Rømø har lige til vore Dage fostret dygtige og initiativrige Sømandsslægter, og gaar man paa Kirkegaarden, ser man Navne som *Kraemer, Carl* og *Mærsk Møller*, men mens Øens Befolkning svinder ind og Huse nedrives, taler Kirkegaarden med sine Minder om daadrige og kraftige Søfolk, som har gjort Danmark Ære.



Fig. 265. Smuk, gammel Liggesten.

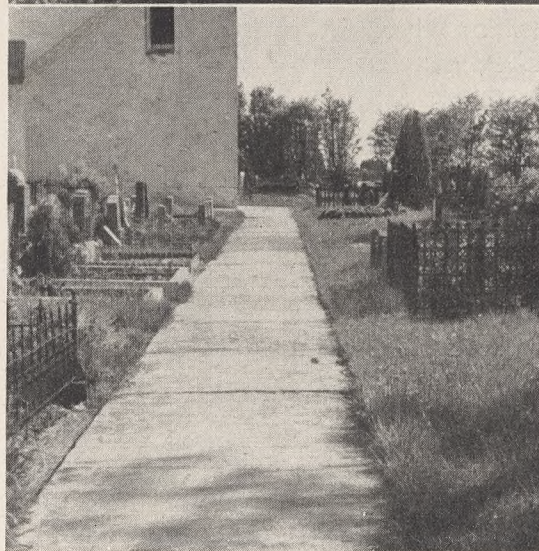


Fig. 266. De faste, støbte Gange gør sig egentlig godt mellem Græs og Grave. Foto: J. Th. 1941.