

den gamle Grav, der nu er som Alfarvej, kun markeret af et gammelt Kors, der af en eller anden Grund fik Lov til at blive staaende. Eller hvad om man gjorde, som det sker saa mange Steder: saae Græs over det hele og lod en pænt holdt grøn Flade med lidt vildtvoksende Blomster i dække de gamle Grave, som ingen paarørende nu mere kommer for at holde vedlige. Saadan er der gjort med den Grav, som ses tilhøjre Side 125. — Den netop hundrede Aar gamle, smukke Sandsten er indmuret i Kirkegaardsmuren og taler endnu til dem, der gaar over Kirkegården, om Forældres dybe Sorg over tvende haabefulde Ynglinge, der »være i Livet deres Forældres Glæde og bragte dem ved deres Død den første Sorg«. Hundrede Aar er gaaet, siden de Dødsfald skete, og Gravene er sløjftet, men dog ikke sløjftet, for over dem breder sig det friske, grønne Græs med vilde Urter i, og naar dette holdes i Orden med et Minimum af Umage, er der paa værdig Maade holdt Hævd over en gammel Grav.

## Soldatergrave i Holland

*Af Kirkegaardsass., Havebrugsk. Mogens Skrydstrup*

Rundt omkring i Holland findes der spredte Grave eller regulære Militærkirkegaarde, hvori de Faldne fra Krigen og Slagene i Maj 1940 ligger jordet.

Den største af Krigskirkegaardene er sikkert den paa *Grebbeberg* ved Byen *Rhenen*

i Østholland, hvor 6—700 er begravet. Den ligger meget smukt midt i en Skov. Paa Indgangsporten, der er af tynde afbarkede Træstammer, staar det hollandske Vaaben paa den ene Side og det tyske S.S.-Vaaben paa den anden (se Fig. 271). Til venstre paa Kirkegården ligger Hollænderne, til højre Tyskerne. En elegant klædt Betjent staar Vagt, og der maa ikke tales højroset paa Kirkegården; man maa ikke ryge, og man skal gaa med blottet Hoved.

Den tyske Side er langt den smukkeste, da Gravmælerne her udelukkende bestaar af bejsede Trækors og derfor giver en smuk Helhedsvirkning, hvorimod den hollandske Side virker meget forvirret, da de Efterladte har Tilladelse til selv at arrangere Gravene og Gravmæler; der er saa mange grimme Glaskasser med kunstige Blomster, Billede af og Breve fra den Afdøde og lignende, der er typiske for Katholikerne. Men alt dette er desværre i nøje Kontakt med den hollandske Tradition for Kirkegaardskultur.

De fleste Kirkegaarde paa Landet er ganske smaa med ca. 10—30 Gravsteder. Mange ligger meget smukt i frie Omgivelser, — alt efter Stedet, de faldt. En Fællesgrav ligger lige ved en Autostrada i det vestlige Holland midt paa en aaben Mark, hvor Køer græssede lige op til den runde Grav, som ved mit Besøg dør i 1940 kun var omgivet af et lavt Hegn. Her havde en Bombe truffet en Transportbil med Soldater, og samtlige 23 var dræbt øjeblikkelig.

## Hesselø Kirkegaard

*Af Overassistent, Havebrugskandidat A. Hilsøe*

Naar man definerer en Kirkegaard som en ved gejstlig Medvirken indviet Begravelsesplads for forskellige, hinanden uvedkommende Mennesker, og altsaa ikke regner de enkelte private Begravelsespladser ved forskellige Slotte og Herregaarde (f. Eks. ved Ledreborg ved Lejre) for Kirkegaarde i almindelig Forstand, tør man vist trygt be-



Fig. 271.  
Soldaterkirkegaard  
ved Grebbeberg  
i Holland.

nævne Kirkegaarden paa den lille Ø Hesselø i Kattegat som Danmarks mindste.

Kirkegaarden er beliggende midt paa Øens Vestsida lige ude ved Skrænterne ned mod Havet. Hele Øen er godt 1 km paa den ene Led og knap 1 km paa den anden Led, i Flademaal ca. 70 ha, og hele Kirkegaarden er kun 15 m paa hver Side, ialt 225 m<sup>2</sup>, altsaa ikke ret meget større end det største Familiegravsted paa Vestre Kirkegaard i København, hvilket er 208 m<sup>2</sup>. Den er hegnet af et solidt Kampestensdige, og Indgangen er lukket med en hvidmalet Tremmelaage. Præsten i Rørvig, til hvilket Sogn Hesselø hører, har indviet Kirkegaarden og har ogsaa medvirket ved de eneste 2 Begravelser, der har fundet Sted her, nemlig en Røgter fra Øens eneste Gaard, der hængte sig og blev begravet 8. Juli 1902 og en norsk Tømrer, der drev i Land, og blev begravet i 1880.

Anlæg eller Gange er der intet af. Paa Nordsiden er plantet en Del Hvidgraner som Læ for Vinden, og den øvrige Beplantning har Naturen selv sørget for, og for mig forekom den at være baade overdaadig og pragtfuld, nemlig nogle kraftige vilde Roser i det sydøstlige Hjørne og et helt lille, overmaade frugtbart Brombærkrat i det sydvestre Hjørne med lange Ranker tæt besat med store, glinsende sorte Bær hængende ud over Kampestensmuren. Midt paa Kirkegaarden ligger de to Grave hver for sig, indrammede med en Stensætning og ellers overvoksede med Græs og vilde Blomster. Ukrudt er saadan et kedeligt Ord i denne Forbindelse og faldt ved Besøget slet ikke én ind, thi »Beplantningen« passede stort til Omgivelserne og den temmelig uciviliserede Ø i det hele taget. Det hele gjorde ikke en Gang et forsømt Indtryk, idet Laagen nyligt var malet, og samtidig havde Trækorset paa Tømrerens Grav ogsaa faaet en Omgang, hvorved Inskriptionen desværre var forsvundet for Efterverdenen, men jeg fik at vide, at der har staaet: »Tømrermand Niels Nielsen Krokeide af Bergen, født 3. Juni 1844, død 1880«.

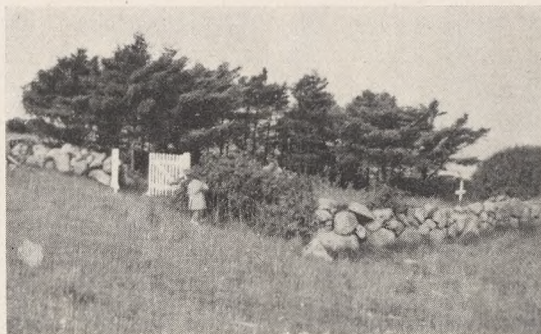


Fig. 272.  
Hesselø Kirkegaard.

Man kommer uvilkaarligt til at tænke paa sidste Vers i Digtet om *Terje Vigen*:

»Ved Fjære Kirke jeg saa en Grav,  
den laa paa en vejrhaard Plet,  
den var ikke skjøttet, var sunken og lav,  
men bar dog sit hvide Brædt.  
Der stod »Terje Vigen« med sortmalet Skrift  
samt Aaret, han Hvile fandt.  
Han lagdes for Solbrand og Vindes Vift,  
og derfor blev Græsset ogsaa saa stift,  
men med vilde Blomster iblandt«.

Over Røgterens Grav var intet Minde af nogen Art.

Man undrer sig over, at der ikke er mere end disse to Begravelser, men Øens Befolkning, 13 Mennesker ialt — 3 Familier i Tilknnytning til Fyrtaarnet og 1 Bestyrerfamilie paa Gaarden samt 1 Lærerinde til Børnene — føler sig ikke »hjemme« i den Forstand paa Øen; saa sker der et Dødsfald under deres Ophold der, faar de den Døde begravet paa den Egn, de ellers føler sig knyttet til.

Det er interessant at se, at alle Steder, hvor der staaer lidt om Hesselø i Litteratur, nævnes det som en Kuriositet, at Øen har 2 Kirkegaarde. Ellers plejer der overhovedet

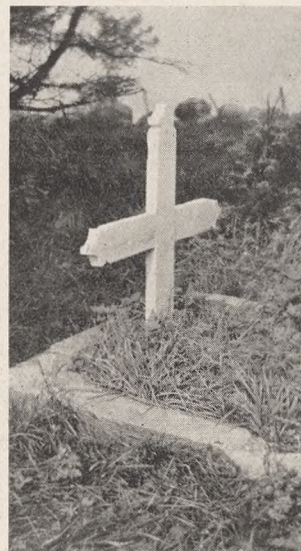


Fig. 273.  
Trækors paa  
Hesselø Kirkegaard.

ikke at staa noget om Kirkegaardsforhold ved en kortere Beskrivelse af mange af de Øer, der er større end Hesselø.

Øens anden »Kirkegaard« vil jeg dog hellere betegne som en Begravelsesplads, idet den sikkert ikke er gejstlig indviet. Den ligger paa Øens Nordspids paa den flade, brede Forstrand, og er betydeligt større end den »rigtige« Kirkegaard. Arealet er nærmest ovalt, smaa 60 m langt og ca. 40 m bredt og ligeledes indhegnet af et solidt Kampestensdige. Her findes en halv Snes Grave, bestaaende af Stendynger ca. 2 m lange, 1 m brede og  $\frac{1}{2}$  m høje. Ligene, som sikkert stammer fra Strandvaskere fra ældre Tid, er ikke blevet gravet ned, hvilket ogsaa vilde være umuligt her, da Stranden bestaar af et tykt Lag Rullesten. — Her er ingen Kors, og ingen kender noget til dem, som hviler her. Det mentes en Overgang, at Begravelserne skulde stamme fra engelske Orlogsmænd, som holdt til her under Krigen 1807-1814; men Øens tidligere Ejer, Hofjægermester *Holstein-Rathlou*, lod en gang forespørge desangaaende i det engelske Admiralitet; dette mente ikke, at det kunde have sin Rigtighed.

Skulde andre have Lyst til at besøge Hesselø, skal jeg oplyse, at man kommer der til med Postbaad fra Nykøbing S. Øen er — selv bortset fra sine Kirkegaarde — meget interessant og naturskøn og vil give gode Resultater, — ogsaa for dem, der interesserer sig for Botanik, Zoologi og Geologi.

Om Kirkegaarden kan iøvrigt læses i *Acton Friis*: De danske Øer III (1920) S. 195 og »Vore Kirkegaarde« X (1933) S. 37-39.

## Om Byggelinjer og Kirkegaarde

Til Brug for Kirkegaardsudvidelser skal der som bekendt præsteres Sundhedsattest for det Areal, der er udset til Brugen; at der desuden skal foreligge Approbation

paa Planen fra Kirkeministeriet er ogsaa velkendt, men at ogsaa Amtsvejvæsenet skal approbere Sagen er noget ganske Nyt.

Amtsvejvæsenet er imidlertid i sin gode Ret, idet det støtter sig til Lov Nr. 275 af 28. Nov. 1928 hvori det i § 1 hedder, at »Naar vedkommende Kommunalbestyrelse (Amsraad, Byraad, Sogneraad eller Flækebestyrelse) af Færdselshensyn anser det fornødent, at der sikres en Landevej . . . eller anden offentlig Vej eller Gade Mulighed for Udvidelse til en større Bredde, kan Kommunalbestyrelsen beslutte, at Bygninger . . . skal holdes i en Afstand fra den paagældende Vejs eller Gades Midterlinje af indtil 17,5 m, saafremt Vejen er en Landevej, og indtil 12,5 m . . . ved en anden offentlig Vej eller Gade . . . Hvad der . . . gælder om Bygninger, gælder ogsaa om Sportspladser, Kirkegaarde, Tankanlæg og andre lignende Anlæg af blivende Art«.

Denne Bestemmelse er sikkert ikke meget kendt, — en Sag viser, at den heller ikke har været særlig kendt i Kirkeministeriet; thi efter at man der havde approberet en Udvidelsesplan, og efter at Menighedsraadet havde igangsat Arbejdet, mødte Amtsvejvæsenet op og stoppede det, — i Henhold til ovennævnte Bestemmelser. Man forlangte for det første, at Planen ændredes saaledes, at der ikke lagdes Grave udenfor den nævnte Byggelinje (17,5 m), samt at man yderligere skulde ansøge Amtet om Dispensation for det Areal, som laa mellem denne Byggelinje og Vejen. Personlige Forhold gjorde, at man ikke ønskede Sagen sat paa Spidsen ved at henvise til Kirkeministeriets Accept; men da man gennem Haandhævelse af Bestemmelsen berøvede Kirkegaardsudvidelsen et Par af dens bedst beliggende Grave og ødelagde enhver Udnyttelse af et betydeligt Areal, betød det et afgjort Afbræk i Dispositionerne.

Derfor advares der kraftigt imod at overse disse Bestemmelser, — og især maa man regne med, at de haandhævedes langs Hovedvejene.