

Graasten Kirkegaard

Af Kirkegaardsgartner, Havebrugsk. T. Lomholt

Graasten, den lille idylliske by ved Flensborg fjord, har i 1940 anlagt en kirkegaard.

Der har ikke før været nogen kirkegaard i Graasten; begravelserne har foregaaet paa Adbøl kirkegaard, — man kan næsten sige til held for Graasten, thi hvad man end kan sige af godt og ondt om nye kirkegaarde, de er dog som regel anlagt efter en plan

i modsætning til gamle kirkegaarde, hvor der ofte er blevet begravet hulter til bulter.

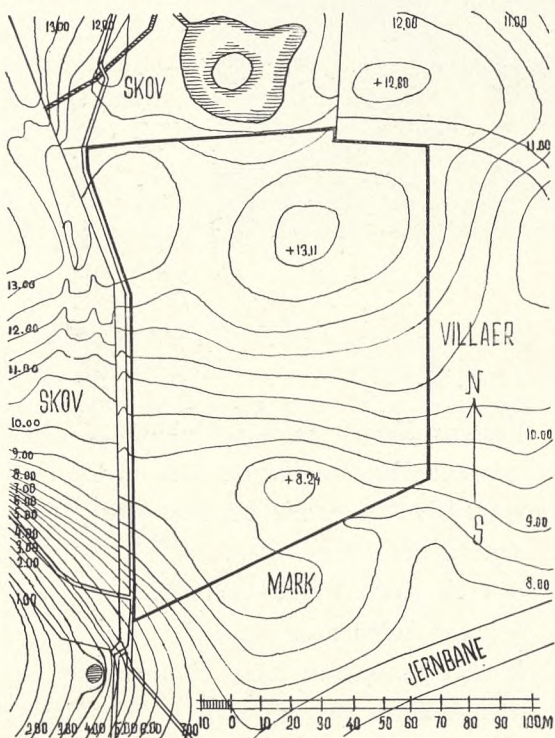
Alle de skavanker, man slaas med paa gamle kirkegaarde, hvor planering, regulering og orden i det hele taget ofte har været et ukendt begreb, kan undgaas, og samtidig kan man bevidst skabe den hygge og tilfældige skønhed, som trods uordenen ofte kan findes paa gamle kirkegaarde.

Graasten kirkegaard er et eksempel herpaa; den er mer end noget andet præget af idyl. Den er anlagt paa et smukt terræn i læ af skoven og med udsigt over landskabet, en udsigt der desværre forsvinder, naar plantningerne vokser til; til gengæld forøges kirkegaardens intimitet betydeligt ved de omgivende plantninger. Terrænet er temmelig kuperet, og der er en forskel paa det højeste (kapelpladsen) og det laveste (hjørnet S. V.) (se fig. 190 og 195), hvorfor anlæget ganske naturligt er terrasseformet.

Planen er tegnet af havearkitekt Johannes Tholle. Den er domineret af to cirkler, en stor med alléer omkring kapellet og en mindre, urnehaven. To græsakser med vandkummer som *point de vue* fører ind paa kapellet. Udenom ligger gravgaardene.

Hvorledes en kirkegaardsplan skal være, er der ingen bestemt norm for; det maa rette sig efter mange ting, saasom størrelse, beliggenhed, formaal o. s. v. Hovedformaalet med kirkegaardene er naturligvis, at der skal begraves i dem, og grundelementet er

Fig. 190.
Situationsplan,
ca. 1:2500.



Fra venstre: Fig. 191.
Bænkplads i Gravgaard ved Kapellet, —
Fig. 192 den runde
Gang med Salix
roseum. — Fig. 193 Pyramidepopler langs
Kapellet, — og Fig. 194
Affaldssamler i
Busket (jvnf. Fig. 168).
Foto: J. Th. 1942.



det firkantede gravsted. Men der kan ogsaa være andre formaal, hvor det egentlig kirkegaardsagtige er noget tilsløret som parkkirkegaarde, der maa kunne anvendes baade som park og som kirkegaard.

Med hensyn til planlægningen af Graasten kirkegaard har planlæggeren været ret frit stillet. Der har ikke været krævet nogen stærk begravningsmæssig udnyttelse af jorden, — tværtimod skulde der gerne skabes et anlæg, som baade kunde være kirkegaard og tjene som anlæg. Formaålet er saaledes ganske klart, men løsningen paa det lille stykke jord er vanskelig. Den er da efter forfatterens mening heller ikke blevet ganske tilfredsstillende.

Den store cirkel omkring kapellet forekommer mig ikke at have nogen særlig værdi, hverken som begravningsplads eller som anlæg, — selvom der ikke har været stillet krav om økonomisk udnyttelse af jorden, burde den dog have været udnyttet mere hensigtsmæssigt, enten som begravningsplads eller som anlæg.

Er den store cirkel saaledes mindre vellykket, er den mindre, urnehaven, til gengæld særdeles god, ligesom der er mange andre gode enkeltheder i kirkegaardsanlægget.

Urnehaven (se fig. 87 samt 204, 205, 207—9, 213—16) ligger overskuelig og aaben paa den nedre terrasse, saa cirkelformen kommer til sin fulde ret. Den er forsænket og omgivet af tørsatte klinkemure; gangene er

klinkelagte og gravene adskilte ved klinkekanter. I midten er der relativt store felter til fællesbegravelse, der er beplantet med bjørnegræs. I alle gravfelterne er der plantet roser og stauder eller saet sommervækster, der ikke maa blive saa store, at de skjuler rundingen. Urnehaven virker godt samlende paa det nedre anlæg, men alligevel er den intimt afgrænset. Imellem denne og den øvre terrasse ligger et plateau med en vandkumme af klinker, hvor vandet løber som

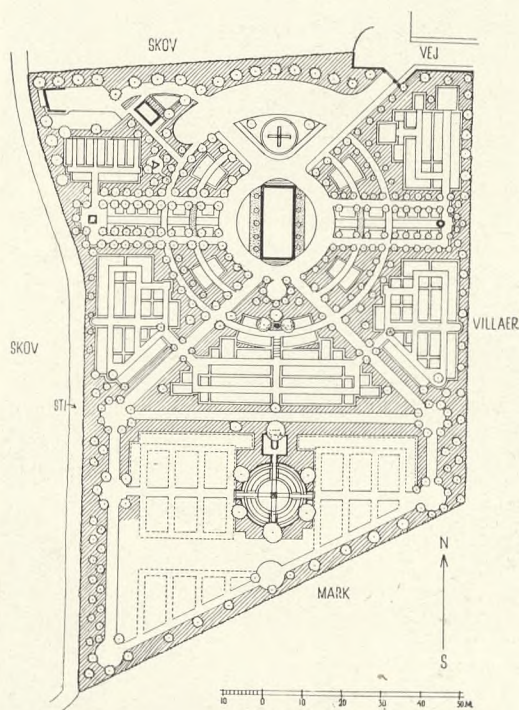
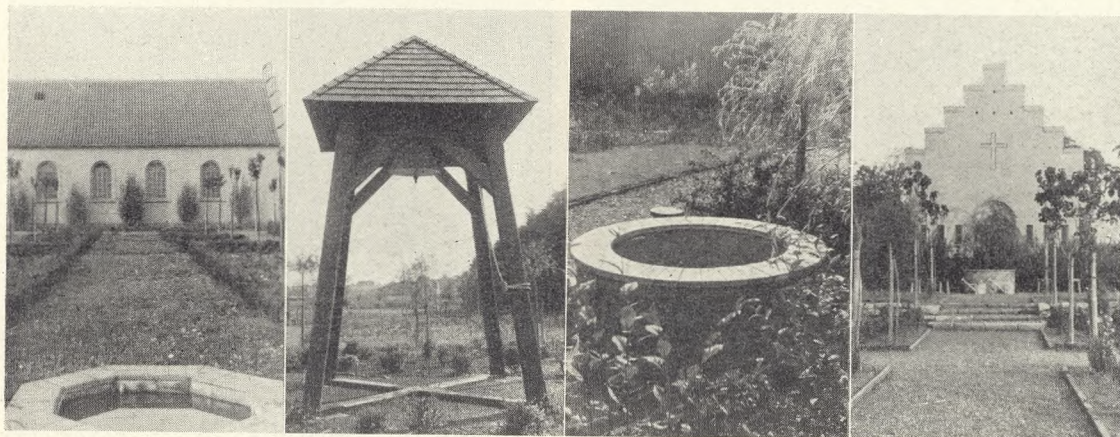


Fig. 195.
Johannes Tholles
Plan ca. 1:2000.



Fra venstre: Fig. 196
Kig fra Øst imod
Kapellet, — Fig. 197
Klokketablen, —
Fig. 198 Vandkumme
Syd for Kapellet, —
og Fig. 199 Kig fra
Syd op imod Kapellet.
Foto: J. Th. 1942.

en kilde; vandplanter, aakander og siv, pryder dette lille særanlæg, der ogsaa er forsynet med bænke (se fig. 208 og 213-14).

Vandtilførslen foregaar paa hele kirkegaarden gennem kummer, der er opstillet

paa passende steder i anlæget. Der er tre foruden den omtalte; de er alle forskelligt udført (se fig. 196, 198, 208, 210-14), men af samme tekniske konstruktion, og det overflødige vand løber bort gennem overløbsrør. Det er en praktisk og smuk maade at løse dette problem paa, — samtidig skabes smaa idylliske pladser.

Et andet problem, der er løst diskret og pænt, er bortskaffelsen af affaldet, det sker gennem flettede affaldssamlere (se fig. 168 og 194), som er anbragt i buskadserne. De er flettede af pilevidjer og har støbt bund samt en side til at løfte af, naar de skal tømmes, og de er billige i anskaffelsen.

Envidere er der gennemført en nummerring over hele kirkegaarden, — en ting, der i og for sig er baade krævet og naturlig paa en ny kirkegaard; det er dog af saa stor betydning, at det alligevel skal omtales.

Tilkørselsforholdene er gode og rigelige.

Fra oven Fig. 200. Gangbelægning, hvor den midterste runde Gang skærer Græsaksene.



Fig. 201. Indplantet og ubebygget Gravsted.



Fig. 202. Da Gravmælerne ikke maa gaa i Højden, gaar man i Bredden.



Fig. 203 tv. Kig fra Vest imod Kapellet.



Fig. 204 th. Urnehavens Midterparti.



Foran kapellet ligger et lille symbolsk anlæg, et klinkekors omgivet af *anemone sylvestris*, lavendelhæk og roser, og her er ogsaa parkeringsplads.

Beplantningen paa kirkegaarden bestaar iøvrigt mest af løvtræer, som røn, tjørn, kirsebær, eg o. a. i nær tilknytning til skovens planter. Indhegningen mod skoven er traadvæv, som er beklædt med slyngplanter, *lonicera*, *efeu*, *climatis viticella* o. a. hjemlige planter. Den nederste terrasse er tilplantet med gran og fyr, da den ikke foreløbig skal tages i brug til begravelser.

Hver afdeling af kirkegaarden har sin karakteristiske beplantning. Det er praktisk, og der kan opnaas smukke virkninger paa store kirkegaarde derved. Men paa en lille kirkegaard som Graastens virker det næsten desorienterende, hvor paradoksalt det end kan lyde.

Derimod er det praktisk ogsaa paa en

lille kirkegaard, at hver afdeling har sin hækplante; thi alle hækplanter er ikke lige dyre, og alle mennesker har ikke lige gode raad eller samme smag; man undgaar derved den sammenblanding af alle mulige hække, som man ser mange steder selv paa

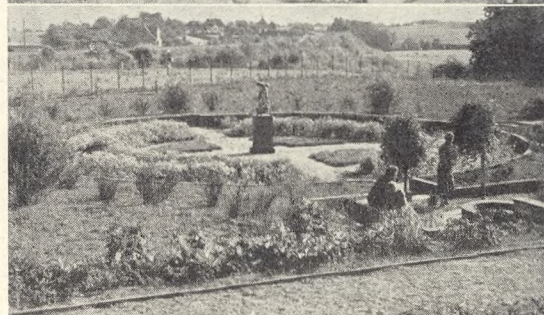
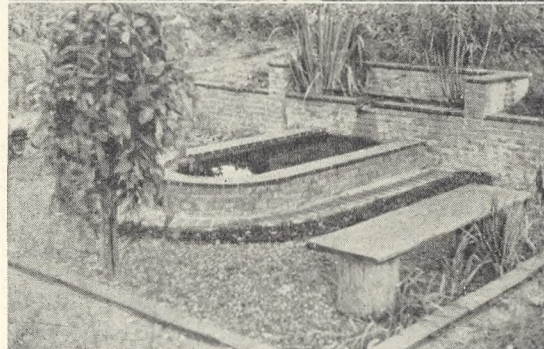
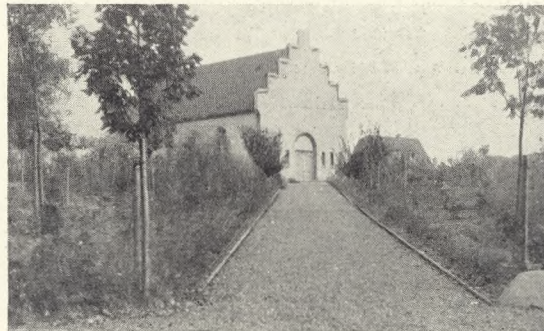


Fig. 205 til venstre. Gunnar Hammerich: Symbolsk Figur i Urnehaven. Foto: H. Malling, Graasten, 1941.

Fra oven: Fig. 206 Skraavej imod Kuppet.

Fig. 207-09. Partier fra Urnehaven. Foto: J. Th. 1942.

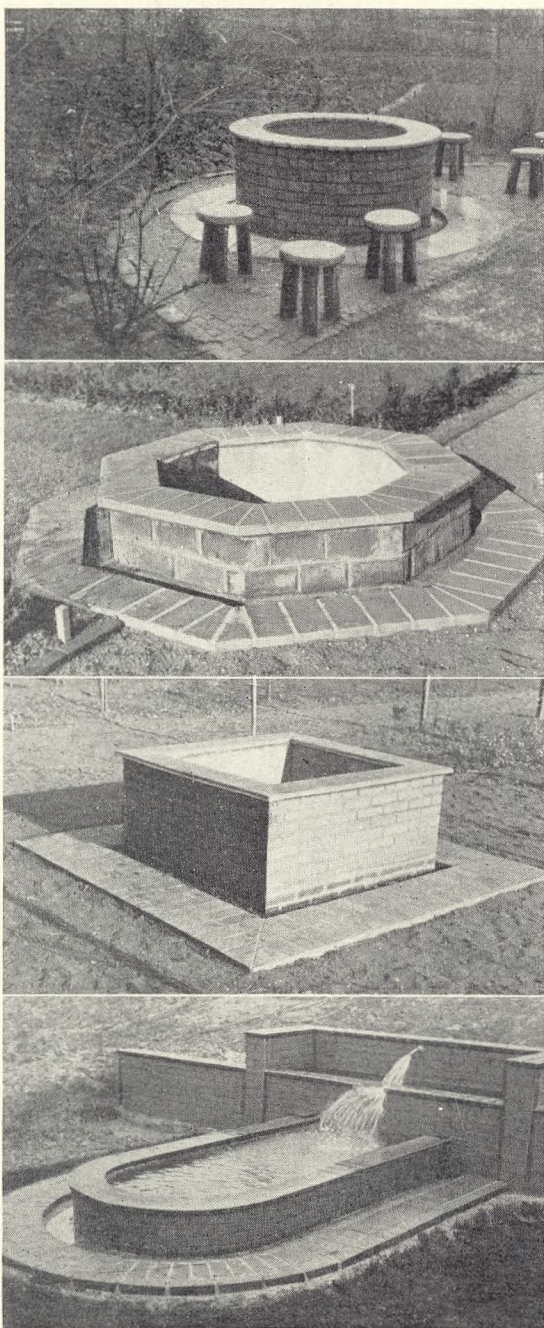


Fig. 210—13.
Fire forskellige
Vandkummer, —
den nederste i
Urnehaven.
Foto: J. Th. 1949.

nye kirkegaarde. For at gennemføre dette er der i vedtægten en bestemmelse om, at der kun maa plantes de til gravgaarden hørende hækplanter. Desuden planter og vedligeholder kirkegaarden alle ryghække. Stedsegrønne planter er der ikke brugt mange af.

Af gode enkeltheder i beplantningen kan fremhæves de to græsakser omgivet af alléer af *Malus floribunda* (fig. 196 og 203) og en allé af *Salix roseum* (fig. 192).

Af forskellige fakta om kirkegaarden kan i øvrigt nævnes:

Arealet er ca. 1,25 ha stort; belægningsprocenten ca. 25, altsaa en ret lille belægningsprocent; det ikke belagte er optaget af kapel, veje, affaldsplads, læbælter, siddepladser og anlæg. Der er flere hvilepladser og ret mange bænke (se fig. 191, 208 og 210), bl. a. med den gode bagtanke, at folk derved ikke fristes til selv at stille bænke op paa gravstederne.

Anlægssummen var projekteret til ca. 30,000 Kr., og den er i det væsentlige overholdt. Kommunen har foræret kirken hele kirkegaardsanlægget og stedlige haandværkere, med entreprenør *N. Wolf*, Keldbjerg, som hovedentreprenør, har udført arbejdet under tilsyn af havearkitekt Johannes Tholle, der i øvrigt ogsaa har tegnet bænke, affaldssamlere, vandkummer og andre detaljer. Tilplantningen er udført af gartner *N. Sørensen*, Graasten. Arbejdet er godt udført. Det var meningen, at arbejdsløse i kommunen skulde have udført dette, men der var ikke saa mange, at det kunde lade sig gøre.

Kapellet og toiletbygningen er projekteret af arkitekt *Jep Fink*, Aabenraa, og den i urnehaven opstillede symbolske figur (fig. 87, 204, 205 og 215) er udført af billedhuggeren *Gunnar Hammerich*, skænket af »Dansk Ligbrændingsforening«; klokkestablen (fig. 197) er tegnet af arkitekt *Mogens Meyling*, Sønderborg, og den er (til ligemed klokken) en gave fra en anonym.

Alt i alt er det en vel gennemført kirkegaard. Alle praktiske problemer er gennemtænkt og ført ud i virkeligheden efter havearkitektens ønsker og i overensstemmelse med moderne krav. Forfatteren af nærværende artikel kunde have ønsket en mere enkel plan og beplantning, da det skønnes, at helheden havde vundet derved, baade æstetisk og praktisk.

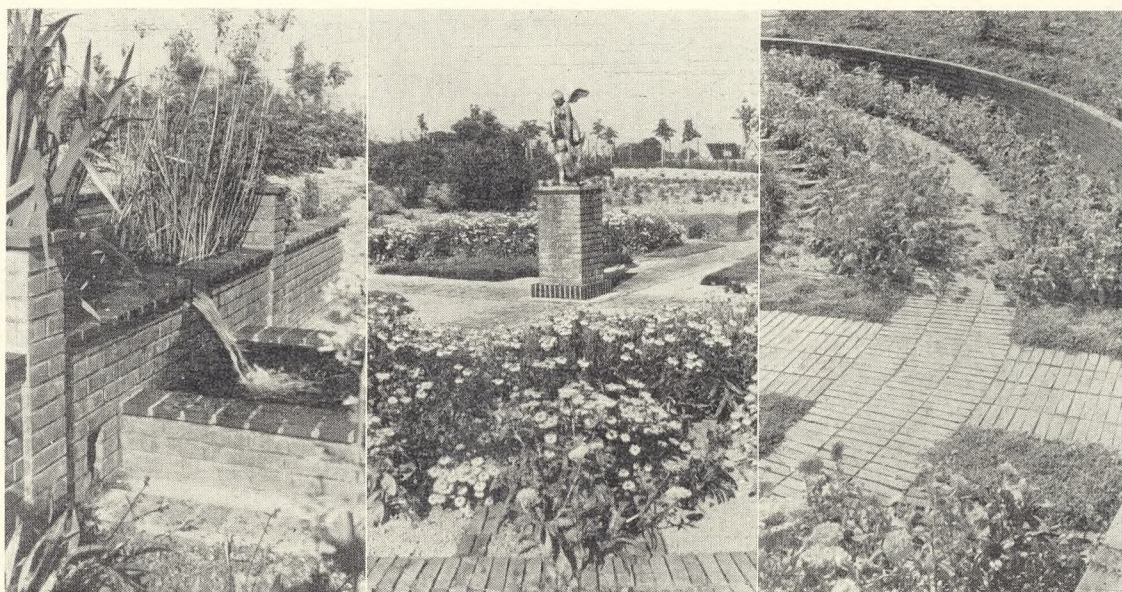


Fig. 214-16.
Partier fra Urne-
haven.
Foto: J. Th. 1942.

Skal kirkegården vedligeholdes efter planen, maa der gaas strengt til værks fra starten. Til at faa dette gennemført har lederen en god hjælp i vedtægten, der indeholder forholdsvis strenge, men ikke for strenge bestemmelser om beplantning og højde paa gravmæler (jevnt. fig. 202).

Det maa haabes, at den æra, der er indledet med de mange nye kirkegårdsanlæg, maa virke med til, at der vil blive ofret lidt mere paa kirkegårdenes vedligeholdelse end det hidtil er sket, og der er tegn paa dette i Graasten.

Graastenerne er glade ved deres nye kirkegaard. Derom vidner en udtalelse til havearkitekt Johannes Tholle fra sogneraadets formanden i Graasten, dommerfuldmægtig *Petersen*, der skriver, 30. December 1941:

»... Idet man anerkender, at Deres arbejde ved kirkegaardens anlæg herefter betragtes som afsluttet, undlader man ikke at udtale sogneraadets fulde anerkendelse af det udførte arbejde, der, efter hvad der er sogneraadet bekendt, ogsaa har vakt udelt tilfredshed blandt kommunens beboere...«

Kirkegaard og kapel indviedes til brug den 24. Nov. 1940 og skulpturen i urnehaven afsløredes 2. Pinsedag 1941.

Havearkitekt J. P. Andersen in memoriam

Dagen før sin 65. Aars Fødselsdag afgik Havearkitekt *J. P. Andersen* ved Døden.

Hans Navn var kendt over hele Norden. I sine yngre Aar udførte han et stort Antal Haveanlæg i Norge, — før, under og efter den første Verdenskrig et endnu større Antal Omlægninger og Udvidelser ved svenske Slotte, Herresæder, Landsteder og Villaer, og herhjemme har ingen som han været Herregaardshavernes Mand. Blandt Kirkegaardene er hans Navn især knyttet til de forskellige Udvidelser i Kolding samt til den store Urnehave ved Dammen i København's Vestre Kirkegaard.

— Før et Par Aar siden kom *J. P. Andersen* ind i Ledelsen af *Foreningen for Kirkegaardskultur*; desværre opnaede han kun at være med til et enkelt Bestyrelsesmøde, hvorfor han ikke her naede at faa gjort den Indsats, som vi havde haabet, og som han sikkert gerne selv havde villet yde.

Vi ærer Mindet om Havearkitekt *J. P. Andersen*. —