

Dette er da det positive Forslag, som her skal fremsættes. Naar Foraaret afslører de store Tab af værdifuldt Plantemateriale, skal man ikke udelukkende give Planteskolerne Ordre paa at levere saa og saa mange Planter af samme Art som de udgaaede, eller som kan tænkes at erstatte dem. Og man skal heller ikke sige, at naar vi nu 2 Gange har lidt Skuffelser over Planterne, er der ikke andet at gøre end at gaa til Opsætning af Jerngittere, Stakitter, Stenrammer eller andet, som tidligere har været brugt; de gaar da i hvert Fald ikke ud, og saa er Gravstedet da atter forsvarlig indhegnet. Nej, — man skal for det første huske, at der er ingensomhelst Grund til at hegne »forsvarligt«! Kirkegaardens Yderhegn og det viiede Sted borger for, at der ikke sker nogen større Vold, — og paa den velindrettede Kirkegaard er det enkelte Gravsted ikke udsat for uberettiget Færdsel, — derfor har Stakitter og Gittere ingen fornuftig Basis, saadan som de har det, hvor der ikke er afstukne Linjer og ordentlige Veje at færdes paa.

Derimod skal man se paa Gravstederne og paa Gravstedsomraadet, og saa skal man undersøge, om det nu ogsaa vil være noget virkeligt Tab, dersom Indhegningsplanterne forsvinder — altsaa et æstetisk Tab, for at det er et pekuniært Tab lader sig høre. Og skøner man, at man kan opnaa et smukt Resultat ogsaa uden de høje Hække, saa vælger man noget andet til at indramme Gravstederne, og der kunde da være Grund til at gaa over til lave, gode og holdbare Kantplanter, saasom Buksbom, Teucrium, Sedum, Thuja nana, Dværgberberis o. fl. a.

Men der kan ogsaa være Tale om en helt anden Løsning, nemlig faste Kanter foran og Afgrænsninger, der tillige kan tjene til Passage paa Siderne. Hertil kan anvendes enten Klinker eller Fliser; begge kan sættes paa Kant fortil og danne Stier paa Siderne; de virker billedmæssigt ikke adskilende, og de er en betydelig Støtte under Vedligeholdelsesarbejdet, ligesom de selv er

overordentlig lette at vedligeholde og renholde. De er langt at foretrække fremfor Stenrammerne, og de er i ganske særlig Grad at foretrække fremfor høje Stakitter, Gittere og andet, der generer Passagen og er i Vejen ved Begravelserne.

Og endelig kan der være Mulighed for helt andre og helt nye Løsninger, — noget som flere af de foran bragte Billeder formodentlig kan give Antydninger af.

De nye Kriges Grave

I sin Bog »Danmark sender en Ambulance« (1940) bringer den danske Læge *Halfdan Lefèvre* efterfølgende gribende Linjer fra Ilmee, langt inde i Karelen, om Finlands Omsorg for de faldne Lig:

»Klokken ringede fra den gamle Kirkeovre i Skoven, for sidste Gang vel i lange Tider; thi snart rykkede de Gudløse ind her, og de vilde ogsaa finde Klokketaarnet tomt. Nu rullede Vognene ud af Gaardsleddet, paa den forreste var stablet tolv Kister, de sidste Dages døde, Adressekortene lyste paa Laagene. Under hele Krigen blev de faldne fra alle Fronter sendt hjem for at begraves i Hjemegnens Jord. I disse Døgn førtes mange døde bort fra Karelen; thi ingen kunde tænke sig at efterlade dem, der var faldet for Landet, i Fjendens Vold. Jeg saa et Eksempel herpaa, da jeg om Aftenen, min sidste her paa Ilmee, gik en Tur igennem den maanehvide Skov. Uden for Gaardsleddet mødte jeg et Skikompagni paa Vej ind paa Gaardspladsen; mange overnattede i disse Dage i vore store Lader og Stalde. Mændene gled tavse forbi, Maanen blinkede i de blanke Geværløb, efter dem kom en lang Række tungtlastede Ammunitions-Slæder. Sneens Sang under Mederne, Hestenes Prust, Seletøjets Knirken og dæmpede Raab fra de pelsklædte Kuske brød Stilheden; da jeg var naaet ud til Kirkegaarden, standsede jeg, for et betagende, mærkeligt Syn udspillede sig her i Maane-

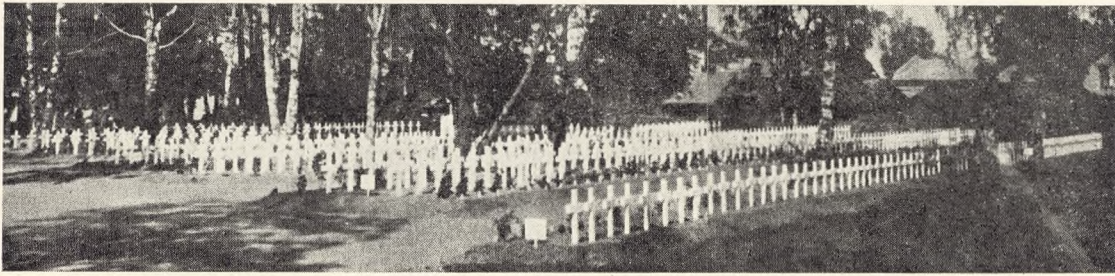


Fig. 13.
Karelernes Pantheon,
Kirkegaarden i Lappe-
eeranta, Finland.

skinnet. En Flok Mænd havde gravet alle de Kister op, der i Krigens Løb var blevet jordsat i den store, fælles Krigergrav. Nu stod de her, Graven laa som et sort Gab i den hvide Mark. Jeg saa Kisterne blive sat paa de primitive Slæder og kørt bort i Natten. Saa dyb er Kløften mellem Finsk og Russisk«.

Disse Linjer har af Forfatterinden *Ragna Ljungdell* faaet deres ypperlige Fortsættelse i hendes Artikel i »Vecko-Journalen« Nr. 35 (1940), hvor hun skildrer den Dag, da Karelernes Mindelund indvies i Lappeeranta paa Karelernes Heltedag, 18. August 1940:

»En slutgiltigt mørk och skakande relief får detta indtryck då vi komma fram till begravningsplatsen, där jordfästningsakten just skal börja. Sällsynt verkningfull ter sig denna gravplats mitt i stadens mest bombhärjade kvarter. Man kämpar en stund för att få fram anden, då sammanhanget rullas upp för en: detta är Karelens Pantheon, flankerat av svedda träd och svarta gapande ruiner. Här vila männen från Viborg och Terijoki, från Kivinebb, Rautu och alle de andra förlorade socknarna. Bortåt niohundra vita träkors. Och alla dessa nya i dag. Det är så tyst i dag, detta karelska folk, där det familjevis står församlat framför sina käras gravkors. Ett vexelspel av svarta och vita linjer: vita kors, svartklädd menighet. De minsta barnen sitta på sanden vid föräldrarnas fötter, än så länge lyckligt halvmedvetna, den orörliga mängden vajar sakta som i smärta mellan hedersvakternas strama gestalter. En svag darrning genomrystar den, när hederssaluten brakar loss ovanför dess huvud. Tystnaden är bedräglig och endast

skenbar, den vibrerar av återhållna sinnesyttringar. Den bryter ut i tårar och kvävda snyftningar under fältprostens predikan, men den avhållar sig alltjämt ödmjukt från att störa. Där står en gammal mor, hennes bräckliga gestalt tycks färdig att stupa över det vita korset. Också hon dämpar sina snyftningar, men de höras ändå över hela begravningsplatsen. Sitt svarta huvudkläde har hon dragit ned över ansiktet, så endast hakan syns. Hon är ensam med den döde och sin sorg. — Anklagelsen bränner till inom en: Vilken hedersbevisning kan väl uppväga denna moders sorg! Ingenting i världen kan ersätta henne det kött och blod, som myllats ned i jorden någonstans fjärran från detta träkors. — Egentligen är det ohyggligt det hela, denna ordlösa, himmelskriande vända. Men i nästa stund vet man: Det är trots allt gott få komma samman och sörja, ja, det är nödvändigt. Detta folk fick inte lov att gråta i vintras. Någon gång måste utbrottet komma«.

Fra *Tyskland* er udsendt et Skrift (»Merkblatt«) om Omsorgen for Krigsgravene, der



Fig. 14.
Præst i Feltuniform
lyser Fred over de
Faldnes sidste Grave
i Lappeeranta.

Fig. 15-16.
Tyske Soldatergrave
ved Rheims-Chalons-
sur-Marne og
Dury-Amiens.
O. K. W.

slutter sig nøje til, hvad »V. K.« har med-
delt om dette Arbejde (jevnf. Bind 13, S. 87,
100, 109-110 og 123-124). Det indeholder
iøvrigt 7 Punkter, hvori det navnlig hedder,
1) at en Overføring af de Faldnes Lig til
Hjemstavnene kan ikke finde Sted før efter
Krigen, 2) Ansøgning om senere Overfø-
relsesendes til Wehrmachts Overkommando,
3) Bekostningsspørgsmaalet kan først drøf-
tes, naar efter Krigen Forbudet mod Over-
føring maatte være hævet, 4) Gravofficererne
har til Opgave at sikre Gravene, at iden-
tificere de Faldne samt at kontrollere, at
Gravene faar en udsøgt Pleje, 5) Gravoffi-
cererne modtager ikke Henvendelse fra En-
keltpersoner, 6) Besøg ved Gravene i Norge
og mod Vest er for Tiden ikke tilladt, hvor-
imod Enkeltrejser til de østlige Kampom-
raader lejlighedsvis kan finde Sted under
Forudsætning af, - at Gravanlægget anerken-
des som værende i Orden af Gravofficeren,
- at Vedkommende selv bærer alle Rejseom-
kostninger, - at Vedkommende rejser paa
egent Ansvar og selv tager den Risiko, hvor-
med Rejser i det polske Omraade er forb-
bundet, - at man ikke forlanger Hjælp af
Gravofficeren, og at ingen Forandringer
gøres ved Graven, bortset fra Udsmykning
med Blomster. Det 7. Punkt handler om
Forsorg for Efterladte.

Senere har den tyske Overkommando ud-
færdiget nye Anvisninger angaaende Udfø-
relse af Gravmæler for de Faldne, og efter
Førerens Ønske skal der ved fremtidig Ud-
formning af Gravmælerne anvendes den
Type, som ses paa Fig. 17, og som er ud-
formet over »Jernkorset«, men udført i Træ.
De Grave, der allerede maatte have faaet an-
det, holdbart Gravmæle, kan beholde dette;
men Førereren har forbeholdt sig til sin Tid
at afgøre, hvordan de endelige Gravmæler
skal se ud. Samme Gravmæle, som oven-
staaende, skal anvendes over de Grave fra
Verdenskrigen, som endnu ikke maatte have
faaet andre Gravmæler. Anvisninger for Ind-
fredning af Feltgrave, navnlig med Hen-
blik paa saadanne, der ligger i Klitterne,

Fig. 17.
Typen paa det nye,
forordnede Gravkors.
O. K. W.



er ligeledes udfærdiget og kræver, at disse
indfredes omhyggeligt og indpasses i Land-
skabet.

I Henhold til Vaabenstilstandsoverens-
komsten mellem Aksemagterne og Frankrig,
der bragte denne Krig til Ophør d. 28. Juni,
paabegyndte Vaabenstilstandskommissio-
nen sine Møder i Wiesbaden. En Gruppe
under Ledelse af Major *von Mielecki* har
faaet til Opgave at ordne Forholdene ved-
rørende Krigsfanger og Kriegergravene, og
idet Krigsfangespørgsmaalet løstes paa den
Maade, at de tyske Fanger blev frigivet,
mens de franske forblev i Fangenskab i
Tyskland, har Gruppen derefter som Op-
gave udelukkende haft at ordne Spørgs-
maalet om Krigens Grave. -

Et Optryk af ovenstaaende omtalte Merk-
blatt er (let ændret) udsendt under 7. Ja-
nuar 1941.



De nye Kriges Grave

Under den Kamp, som fandt Sted den 24. September 1940 ved Dakar i Afrika, laa det danske Motorskib »Tacoma« i Ildlinjen, og 4 danske Søfolk samt Skibets engelske Messedreng omkom. Over Graven, der samtidig er kommet til at rumme enkelte andre dræbte danske Sømænd, har danske Skibs-officerer rejst et Mindesmærke med Navnene: 1. Styrmand *Charles Bang Ullner*, 2. Mester *Knud Tørngren*, Tørrer *Bjarne Månsson*, Kok *Albert Nielsen*, Letmatros *Ernst Andersen*, Messedreng *W. H. Spouge*, – alle fra »Tacoma«, – samt 1. Mester *Friedrich Møller* fra S/S »Ulrik Holm«.

Kirkegaard paa Grønland

Af fhv. Assistent S. Jønck Rasmussen

Ganske naturligt maa de grønlandske Kirkegaarde faa et Præg, der meget lidet stemmer med, hvad vi betegner som Kirkegaardskultur; men dette betyder ingenslunde, at Omsorgen for Ligene er mindre, eller at Tankerne om de Afdøde er ringere, – tværtimod. Men Kirkegaards- og Gravstedsbilledet bliver naturligvis vidt forskelligt fra det i Danmark gængse, hvor Bepladsen (og Kirkegaarden) er placeret paa Klippegrund. Her anbringes Kisterne i murrede Grave, som anbringes oven paa Jorden og fyldes op med Ral og andre Smaasten.

De store Afstande, der især tidligere ogsaa betød meget vanskelige Samkvemsforhold, har ganske naturligt gjort, at der ikke altid har kunnet være en Præst rede ved enhver Jordefærd; navnlig har man om Vinteren maattet se bort herfra paa de Pladser, hvor der ingen fastboende Præst fandtes. I saadanne Tilfælde (som ved Kryolithbruddet) fungerer Kryolithbruddets Leder da som Præst og forestaar som saadan Ceremoniellet indtil Jordpaakastelsen. Denne sidste Ceremoni undlader han helt at udføre, og idet Kisten er anbragt i den murrede Grav, forsyner man den med et Be-



Fig. 40.
Mindesmærke i Dakar
over danske Sømænd,
som omkom der ved
Kampen 24.-9.-1940.



Fig. 41.
Kirkegaard ved
Ivigut.

tonrør eller Jernrør, som fra Kisten danner en Slags Forbindelse til Omverdenen gennem det Stenlag, som lægges paa og om Kisten. Naar derefter ved Foraarstid en Præst paa sin Rejse kommer til Stedet, læser han Jordefærdsritualet gennem Røret, og idet man først da betragter Jordefærden som i Orden, fjernes Røret.

Beskæftigelseslovene

Blandt de allerførste Kirkegaardsarbejder, der er bleven igangsat med Tilskud fra Beskæftigelseslovene, er *Aalborg, Bylderup, Humlebæk og Sønderborg*, der alle var bevilliget inden Sommeren; senere er der kommet mange flere til. Skønt der i Kirkeministeriets Cirkulære kun loves 40 pCt. Tilskud til Arbejdslønnen plus noget til Materialer, er det værd at lægge Mærke til, at Sønderborg Kirkegaard har faaet Løfte om 50 pCt. til Arbejdsløn for henviste Arbejdere samt 50 pCt. af Arbejdslønnen ved Oparbejdelse af Materialer og desuden 50 pCt. Tilskud til indenlandske Materialer, — sidstnævnte maa dog ikke overstige 50 pCt. af det samlede Tilskud til Arbejdsløn. Desuden har Humlebæk faaet 60 pCt. af Arbejdslønnen med den Motivering, at der intet medgik til Materialer. Derimod er der i flere Tilfælde søgt Tilskud til Byggearbejder; dette kan ikke gives, og det er derfor omsonst at søge herom (naar Byggearbejdet da ikke er en mindre Del af et større Kirkegaardsarbejde). Beskæftigelsescentralen gør opmærksom paa, at der kun kan ydes Tilskud til den Arbejdsløn, som udbetales til Arbejdere, der opfylder Lovens Betingelser for Henvisning til det paagældende Arbejde (»langvarigt Arbejdsløse«), og som er henvist dertil af vedkommende offentlige Arbejdsanvisningskontor; hvor der antages anden Arbejdskraft, vil ellers bevilligede Tilskud ikke kunne udbetales. Ligesaa kan der ikke ydes Tilskud til Arbejder, som er paabegyndt før Lovens Ikrafttræden eller før der foreligger Tilsagn om Støtte. —

Nu er Tørvemoserne forlængst tømt for Arbejdere, og Høsten er kommet i Hus, mens Industrier maa indstille Virksomheden paa Grund af Mangel paa Raastoffer eller Brændsel. Mon der ikke skulde være endnu flere Menighedsraad, der vil gøre noget for at holde Arbejdsløsheden nede, — og mon der ikke ogsaa ved *Deres Kirkegaard*, kære

Læser, kunde findes noget at rette og forbedre? I saa Fald: Opsæt ikke at gøre en Indsats »til bedre Tider«, men benyt de Tider, de Arbejdsløse ganske naturligt maa kalde *daarlige*, til at faa disse Forhold forbedret.

De nye Kriges Grave

Nogle Krige gaar videre, andre indledes, — det sikre er, at deres Spor viser nye Grave i Udland og Hjemland. Vort Billede viser en enkelt af disse, der har en ganske særlig Interesse, fordi det er en af de Grave, der er bleven plejet af danske Hænder. Den franske Soldat er i Krigens Tummel jordet, hvor han er faldet, nemlig i Haven ved rue Henri Millet 10 i Romielly sur Seine, Aube; her blev den fundet, da Beboerne kom tilbage fra deres Flugt, og den danskfødte Mdm. *Inger Doan* (født *Jensen*) har siden kælet for »sin døde Ven«. Nu er Kisten flyttet til Byens Kirkegaard.



Fig. 60.
Fransk Soldatergrav
i Romielly sur Seine.

os ikke, at det er Foraar, men det siger, at Vinteren (som al Trængsel) kun skal vare en liden Stund, og saa skal Glæde følge, ligesom Længselens Vinter følges af Opstandelsens Vaar og Evigheds Sommer:

Det er en liden Tid,
saa har jeg vundet,
saa er den ganske Strid
med eet forsvundet.
Saa kan jeg hvile mig i Rosensale
og der evindeligt
hos Gud i Himmerig
med Jesus tale.

P. Kammersgaard †

Af Biskop, Dr. phil. C. I. Scharling

Ved fhv. Folketingsmand *P. Kammersgaards* Død har Foreningen for Kirkegaardskultur mistet en trofast Medarbejder.

Kammersgaard blev i 1926 Medlem af Foreningens Bestyrelse og blev straks valgt til Næstformand; da Provst Simon Hansen faa Aar efter trak sig tilbage som Formand, overtog Kammersgaard Formandsposten, men kun midlertidigt, idet det var hans Opfattelse, at en Mand fra Præstestanden burde staa i Spidsen for Foreningens Ledelse. Kammersgaard vedblev med at være Foreningens Næstformand lige til sin Død.

Foreningen for Kirkegaardskultur staar i stor Taknemmelighedsgæld til Kammersgaard. Hans Indsats ved Bestyrelsens og Forretningsudvalgets Møder var betydelig; han nærede den største Interesse for Foreningens Opgaver og Anliggender; og ved sine udstrakte Forbindelser, ikke mindst indenfor Rigsdagen, var han Foreningen til megen Gavn. Men især mindes vi hans Venesælhed og varme menneskelige Personlighed, som altid gjorde det til en Glæde at mødes med ham i det fælles Arbejde. Han vil blive stærkt savnet i vor Kreds.

Æret være hans Minde.

Beskæftigelseslovene

Under 30. Juni 1941 ændredes den hidtil gældende Beskæftigelseslov. Ændringen havde navnlig til Formaal at fjerne visse Bestemmelser angaaende Aflønningen, saaledes at der indførtes Akkordsatser og henvistes til gældende Overenskomster mellem de faglige Organisationer; endvidere ændredes Reglerne for Henvisning til og for Bortvisning fra Arbejdet.

Desuden er der fra Kirkeministeriet under 30. August udsendt et Cirkulære, hvori det indskærpes, at der ikke kan ventes Tilskud til Beskæftigelsesarbejder, som maatte være paabegyndt, forinden man har faaet Svar paa Andragendet fra Kirkeministeriet (se Cirkulærets Ordlyd Tillægsside 16).

Fra Regeringens Beskæftigelsesudvalg er der endvidere i September 1941 udsendt en oplysende Pjece om Vejledning i Udarbejdelse af Beskæftigelsesplaner og Oversigt over de gældende Love. For de under Mødnighedsraadene henhørende Omraader er denne Pjece meget mangelfuld, idet den for Kirkegaardenes Vedkommende kun nævner Spørgsmaal om Reguleringsarbejder, men ikke alle de mange andre, der kan tænkes at forekomme (jvf. »V. K.« S. 4–5), ligesom Kirkegaardene er opført under Afsnittet om *kommunale* Arbejder, hvad Kirkegaardene jo oftest slet ikke kan henregnes under. At Præstegaardshaverne slet ikke opføres, og at Kirkeministeriets Cirkulære af Februar 1941 ej heller er anført eller citeret, anføres her kun for en Ordens Skyld. Man maa haabe, at denne Pjece føres a jour og ogsaa paa vort Omraade gøres nyttig, — en ny Udgave tiltrænges unægtelig.

De nye Kriges Grave

Af det store Billedmateriale m. m., som efterhaanden bliver tilgængeligt fra de tidligere Fronter, gengiver vi paa modstaaende Side nogle fra Nord, Syd og Vest. Øverst



Fig. 77.
Monumentafsløring
i Kuhmalahti
22. 9. 1940,
Finland.

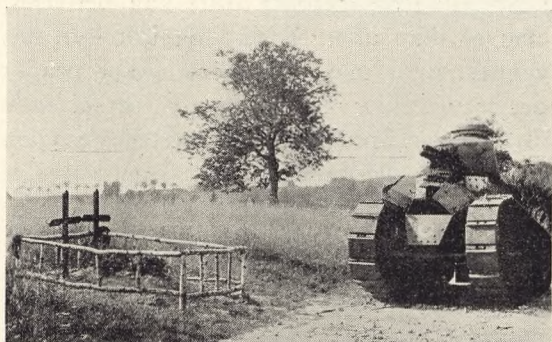


Fig. 78 tv.
Tysk Infanteristgrav
ved fransk Landevej.
Foto: OKW.
AV. 60933.

Fig. 79 nedenfor tv.
Æressalve over 60
faldne tyske Soldater.
Foto: AV. 60112.

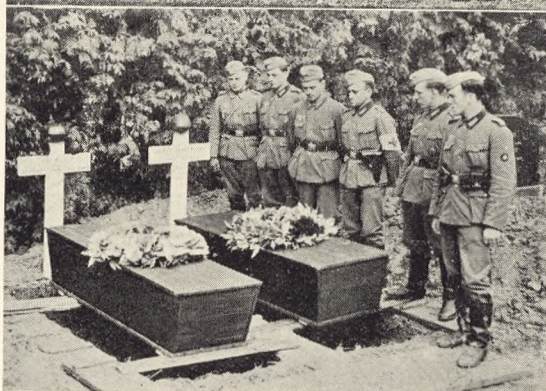


Fig. 80 th.
Ved en frisk Grav i
Flandern.
Foto: AV. 59391.

Fig. 81 nedenfor th.
Begravelse af
to franske
Flyverofficerer i
Saarbrücken
(16. 9. 40).
Foto: AV. 56537.



Fig. 82 tv.
Tyske Soldatergrave
i Viborg (Danmark).

Fig. 83 th.
Tyske Soldatergrave
ved Korinth (Græken-
land) (Signal Nr. 13).

S. 47 gengives den Højtidelighed, som fandt Sted paa 300-ars Dagen for Kuhmalahti Forsamling (Menighed) i Finland, — den samme Dag, som Monumentet for dem, der faldt i Finlands Vinter-Frihedskrig, den 22. September 1940, blev afsløret. De midterste Billeder stammer fra Frankrig. Øverst til venstre ses en tysk Infanteristgrav og neden under affyres Æressalven over 60 Faldne. Øverst til højre forretter tyske Soldater Andagt ved en falden Kammerats Grav i Flantern, og nedenunder jordes 2 franske Flyverofficerer paa Saarbrücken Kirkegaard, efterat de er bleven skudt ned paa tysk Rigsomraade. Nederst tyske Soldatergrave i Danmark og i Grækenland.

Hvorledes klarer man Begravelser i en streng Frostperiode

Af Inspektør Chr. Bech Skrydstrup

Frosten i 1940—41 kom som i den foregående Vinter før nævneværdigt Snefald, og Situationen blev i Begyndelsen af Februar 1941 denne, at Jorden allerede da var frosset i en Dybde af ca. $\frac{3}{4}$ m, noget varierende efter Jordbundens Beskaffenhed, og om Gravstedet var dækket med Gran, hvilket i nogen Grad modvirker Frostens Nedtrængen; — senere paa Vinteren naede Frosten endnu længere ned. Dette giver naturligvis store Vanskeligheder ved Gravkastning, og man maa se at sikre sig herimod.

Paa nye Afdelinger, hvor Begravelser foregaar i Rækkefølge, bør man sikre sig ved allerede i December eller straks efter Nytaar at dække Jorden med Løv, hvilket Materiale Kirkegaardene har ofte tilstrækkeligt af; et Lag paa ca. 40 cm vil som oftest være nok til at beskytte Jorden mod Frosten.

Langt vanskeligere stiller Sagen sig, naar der skal graves i tidligere belagte Gravsteder, og her kan som ovenfor anført dels

Grandækning og dels Jordbundsforholdene være en Hjælp, idet Frosten ikke trænger saa langt ned i Sand eller sandblandet Jordbund som i Lerjord.

Men ligemeget hvordan Forholdene er: Gravene skal graves, — og til dette Arbejde bliver de sædvanlige Redskaber til at begynde med ikke til megen Nytte.

I Vintre som de sidste 2 maatte man derfor gaa over til at benytte andre Arbejdsmetoder end de gængse. Hakken er et fortrinligt Stykke Værktøj, som jo heller ikke under normale Forhold helt kan undværes; men selv denne strækker ikke til, naar Frostlaget naar indtil en Meter (eller mere) i Dybden.

Sprængning med »Ærolit« kan benyttes, men er ikke uden Risiko og bør kun anvendes, hvor man kan være sikker paa, at der herved ikke sker Skade paa nærstaaende Gravmæler. Sprængningen foretages paa den Maade, at der med en Jernstang bores et Hul ca. 50 cm fra hver af Gravens Endepunkter i saa stor en Dybde, at Sprængladningen kan anbringes lige under Frostlaget. I hvert Hul nedsænkes en Ærolitpatron paa ca. 250 gr, hvortil Fænghætte og Fængtraad i Forvejen er anbragt. For at hindre de frosne Jordklumper i at flyve for langt omkring, dækkes Graven med en god Bunke Grangrene. Før Sprængning paabegyndes, maa man ubetinget sikre sig, at ingen uvedkommende opholder sig i Nærheden, ligesom det Mandskab, der besørger Sprængningen, bør fjerne sig mindst 50 m fra Sprængningsstedet. Denne Sprængladning vil i Reglen være tilstrækkelig til, at man med Hakken kan faa Bugt med Resten af Frostlaget.

Hvor Forholdene ikke tillader Sprængning med Ærolit, kan man med stor Fordel anvende firkantede, spidse Jernkiler af 40 cm Længde og af en Tykkelse af 5 cm. Hertil maa saa Mukkerten tages til Hjælp, og det kan bemærkes, at vi paa Københavns Vestre Kirkegaard har haft overordentlig Gavn af at anvende denne Fremgangsmaade.