

dre, at Loven bliver benyttet i videst muligt Omfang til Gavn for Arbejdskraften saavel som for Kirkegaardene. Og da der nu er gaet cirka Halvdelen af den Tid, for hvilken Loven er gældende, og da bl. a. baade Kulsituationen og Cementsituationen maa formodes at ville skabe en ny Arbejdsløshed, er det af Vigtighed, at Menighedsraadene skynder sig med at tage imod Lovens Tilsagn om Tilskud og faa deres Kirkegaard bragt i god Orden. Ogsaa fordi Krigssituationen i sig selv og de Epidemier, som erfaringsmæssigt følger i Krigens Fodspor, vil kunne kræve Forbrug af langt mere Jord, end vi ellers har nødtigt at regne med.

I Tilknytning til Oversigten over Forholdene vedrørende Beskæftigelseslovene og deres Virkning kan det vel have sin Interesse at anføre, at den af et Par af de kgl. Bygningsinspektører benyttede Praksis med at sende Planer til nye Kirkegaarde m. v. til Erklæring hos en gartnerisk Fagmand atter er indstillet paa Grund af manglende Midler dertil.

Til den indtil da praktiserede Ordning kan der givetvis anføres baade Fordele og Mangler. Kirkeministeriet har fundet Ordningen for dyr, og Menighedsraadene har erfaret, at den kan forsinke en Sags Gang, — ofte ganske betydeligt, og Havearkitekter, som har været underkastet Censuren, vil have høstet Erfaringer af anden Art.

Fællesraad for Havekunst har haft en Konference med Kirkeministeren og Departementchefen om Sagen, og det kan vel have sin Rimelighed, at der før eller senere findes en tilfredsstillende Løsning.

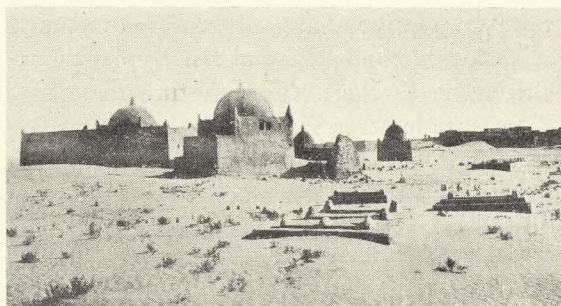


Fig. 222.
Arabisk Kirkegaard.

Arabiske Kirkegaarde i Tunis og Ørkenen

Af Bibliotekar Hans Aage Paludan †

Uden Adskillelse fra de omgivende, øde Strækninger eller mellem Gravstederne indbyrdes, uden Blomst eller Busk udover enkelte strittende Kaktus hist og her skinner *Kairuans* muhammedanske Kirkegaard som en blændende hvidkalket Tuemark udenfor Bymuren. Skyggeløs, tør, gulgraa af Sten og Jord, men de fleste Grave hæver sig lidt med en kalket Flise over Firkanten, med eller uden en stumpet Pyramide over Hovedenden; denne *mohabad* betegner en Mandsgrav, Kvindegravene er flade. Kun sjældent ses en Indskrift. Enkelte Familier har om deres Omraade en lav, hvid Mur; hyppig sprækker de gule Mursten frem under den hvide Puds. Smaa hvide *Kubba'er* eller *Kuppelbygninger* viser Præsters eller andre hellige Mænds Grave (*Marabut'er*). Nogle er kun af Mursten, andre har Fajanceplader i flere Farver over sig; paa de grønne kendes



Tilvenstre Fig. 223.
Kongegrave foran
Tuggurt.

Tilhøjre Fig. 224.
Kirkegaard i Ørken-
sandet.

Cherifferne, af Profetens Slægt. Et trekantet Hul bestemt til at hælde Henna og vellugtende Sager ned til den Døde.

Kirkegaardene er i Islams Lande uhyre store Omraader udenom Byerne; Grave hjemfalder ikke, stadig nye lægges ved Siden af. Saaledes blinker ogsaa i Solen omkring Kairuan Islams hellige By i Tunis, deres hvide Kalkbælte af Kupler og Stene.

Ved rigere Begravelser uddeles Brød og Figner til Tiggere, læses Tryllesprog, brændes ogsaa Røgelse. Et Telt rejses for nogle Dage over den nye Grav til Familien, især Kvinder, der kommer til *Chitme*, som de kalder det, og spiser et Rismaaltid og læser eller lader læse af Koranen og modtager Besøg. Især om Fredagen kommer Kvinder til Gravene og brænder sukkertopformede Lys. Men skønt det anses for en religiøs Pligt at besøge de Døde, ialtfald een Gang om Aaret, — hvor Familierne kommer der som paa Skovtur med Børn, drikker Kaffe, leger og sover derude, — saa ligger de nøgne Kirkegaarde næsten altid øde hen.

Allerydmygst at se til er Beduingravene i Ørkenen eller de smaa Kirkegaarde i Landet udenfor Oaserne. Foran *Tuggurts* Negerby, ude i den aabne Sandmark, hvor ingen Palmer mere skygger, ligger *Ben-Djellab* — Kongernes Grave i et Par smaa lindekronede Gravkapeller under Kuppel af den graagule Ørkenrose-Kalksten, glimtende af Mika under Søjlerne. Der er her et halvhundrede Grave i Rækker med 2 hvide Steler for mandlige, 3 for kvindelige, Midterstelen er afstumpet for ugifte Kvinder; men udenom i Sandet ligger hist og her efter samme Princip Gravfliser af kalket Lerjord eller Fajancekanter, eller blot smaa Rammer lagt sammen af Ørkenrose-Blokke og snart overføgne af Sand.

Ved nye Grave ses en Palmepind for hver Ende, flade Røgelsekar af Ler, en lille Skaal til Føde og Vand til Fugle eller andre Dyr; Votivgaver kan hænge paa Pinden: Tøjklude, smaa Redskaber eller Horn. Af og til er der endog hobet smaa Tuer sammen af Sandet til at angive Gravstedet.

Menighedsraadene og Byplanlægningen

I Henhold til den nugældende Byplanlov skal enhver Købstad og »enhver anden samlet Bebyggelse, der overvejende udgøres af Bygninger til andet end Landbrugsformaal, og som omfatter mere end 1000 Indbyggere«, inden den 29. April 1943 have udarbejdet sin Byplan. Dette Arbejde skal besørges ved Kommunalbestyrelsens Foranstaltning, og det er som saadan Menighedsraadene uvedkommende, — *men iøvrigt vedkommer det i høj Grad Menighedsraadene*. Dette gælder i ganske særlig Grad Spørgsmaalet om *Kirkegaardene*, idet det kun er et Faatal af Kirkegaardene, der er henlagt til Kommunalbestyrelsernes Omsorg. Langt de fleste af vore mere end 2000 Kirkegaarde administreres af Menighedsraadene.

Da det altsaa er en kommunalpolitisk Opgave at faa lavet en Byplan, løber Menighedsraadene let den Risiko, at Kommunen ikke tager fornødent Hensyn til Behovet af Kirkegaardsjord. Og da selv Menighedsraadene (der dog ellers kender *noget* til Kirkegaardsbehovet) ofte bedømmer Kravet om Gravstedsjord alt for lavt, disponerer de ofte for alt for kort Tid, saa at Udvidelse paa Udvidelse følger efter hinanden indenfor alt for korte Aaremaal. Hvordan vil det saa ikke let kunne gaa, naar det er de i Sagen mindre kyndige (Kommunalbestyrelsen), der skal disponere over Behovet?

Derfor maa det henstilles til Menighedsraadene hurtigst muligt at faa skaffet sig et Indseende med disse Forhold; de bør straks rette en Henvendelse til Kommunalbestyrelser og Sogneraad for at faa Byplandispositionerne forelagt. Menighedsraadene maa derefter lade deres Sagkyndige bedømme Byplanens Dispositioner med Hensyn til Udvidelse af Kirkegaardene eller Anlæggelse af nye, og de maa ved Bedømmelsen af disse Forhold erindre, at Erfaringen har vist, at Gravene beholdes meget længere end een