

## Vandkummer og Pumper

Med den stigende gartneriske Kirkegaardskultur, som ikke mindst giver sig Udslag i et stedse stigende Forbrug af Sommerblomster og andre Planter, der kræver omhyggelig Pasning og Vanding, bliver Spørgsmaalet om Kirkegaardenes Vandforsyning mere og mere aktuelt, hvorfor da ogsaa selv Landsbykirkegaardene nu ofte faar indlagt Trykvand. Dette er kun i sin Orden, og det er godt, at denne Side af Sagen bliver løst; men det er velkendt, at den Vanding, der foretages med Vand, som kommer direkte fra Trykvandsledninger, ikke er ubetinget heldig for Planterne, idet dette Vand bl. a. let kan være for koldt, — ja, det kan muligvis være direkte skadeligt for unge og sarte Blomsterplanter at vande med dette kolde Vand. Derfor bør Vandet kunne tappes af Hanerne og henstaa i Beholdere, til det faar Luftens Temperatur, og først derefter bør det anvendes til Vanding.

Det er navnlig disse Betragtninger, der har ligget til Grund for den Anvendelse af Vandkummer, som heldigvis nu bliver mere og mere almindelig. I dem har man fundet Midlet til at faa tempereret Vandet, og man har samtidig et Middel til at gøre selve Arrangementet med Aftapningshanen til et virkelig dekorativt Motiv, — hvad en Hane blot med en Vandkande under ikke altid kan siges at være, ligesom en almindelig Trætønde o. l. heller ikke er Kirkegaarden værdig. Dertil kommer, at hvor der hentes Vand, spildes der ogsaa Vand, og hvis man vil undgaa, at Kirkegaardens Gange og Veje paa disse Steder opløses og ødelægges, maa der gøres noget ekstraordinært, f. Eks. ved at indrette en Kumme alene til Spildevandet (se Fig. 38) eller indrette Kloaker, Sivebrønde o. l. med Riste lige under Aftapningsstedet (se Fig. 31 og 32). Vandhanen, Vandkummen og Pladsen, hvor Vandet hentes, bliver derfor et Moment, man maa lægge Vægt paa ved Kirkegaardens Anlæggelse og Drift, — og paa de led-



Fig. 18.  
Hørsholm  
(Tage Pullich).

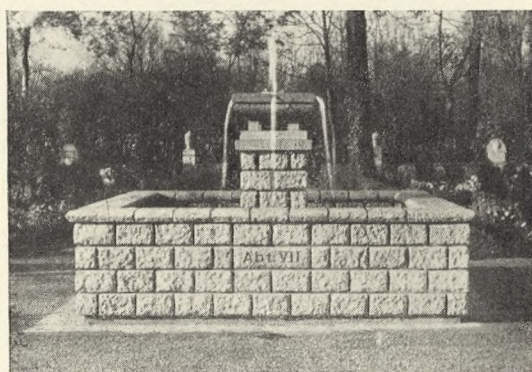


Fig. 19.  
Berlin, Seestrasse.

Fig. 20.  
München,  
Waldfriedhof.

Fig. 21.  
Kalundborg.



Fig. 22.  
Stockholm,  
Skogskyrkogården.

Fig. 23.  
Detail fra Fig. 22.  
(Asplund og  
Lewerentz).

sagende Billeder vil vi se, hvorledes Spørgsmaalet er løst forskellige Steder i Ind- og Udland.

Af de Krav, der maa stilles til en hensigtsmæssig og smuk Vandkumme, kan nævnes efterfølgende. For det første maa den kunne rumme en passende Mængde Vand, og denne Mængde maa staa i et rimeligt Forhold til, hvor stort et Areal (Antal Grave) Kummen skal betjene. Som Mindstemaal af Kapacitet maa formentlig regnes  $1 \text{ m}^3$ , hvilket altsaa vil sige omkring en halv Snes Spande Vand. Under større Forhold bør Kapaciteten være betydeligt større, og man maa regne med Kummer, der kan rumme baade 10 og 20 Kubikmeter.

Dernæst maa Kummen være let at fylde, uden at der dog bliver Muligheder for Vandspild i større Omfang. Dette kan ordnes ved et automatisk Fyldningsapparat, der enten i Form af en Svømmehane eller ad elektrisk Vej tjener sin Opgave; men begge Dele kan ret hurtigt komme i Uorden, hvorved betydelige Vanskeligheder indtræffer, og derfor maa Svømmehanerne gerne indesluttes i »Kasser«, der ikke just virker forskønnende. At lade Publikum alene om at betjene Vandhanerne vil overmaade let føre til Vandspild, og det bør i saa Fald være med Haner, der automatisk lukker sig, naar man ikke trykker paa dem, i Lighed med de nu autoriserede Husholdningshaner (jfr. Fig. 44). Bedst er det, om Kirkegaardslederen holder Opsyn med Fyldningen og i hvert Fald hver Aften lader Kummerne fylde. I de Timer paa Dagen, hvor Kirkegaarden erfaringsmæssigt besøges stærkt, og paa de varmeste Dage maa Fyldningen ske ofte og maaske helst foregaa uafbrudt; men dette kræver altsaa en relativ stor Beholder, for at en Temperering virkelig kan finde Sted. I nogle Tilfælde er det ordnet paa den Maade, at der fra Kummens Bagside strømmer Vand ud som en Slags Kilde (se Fig. 20, 29 og 40), eller ved at der fra Hjørner, fra en Søjle i Midten eller fra en Figur (se Fig. 19, 22, 23, 24, 27,

30, 34 og 36) kommer en Slags Springvand, og begge disse Arrangementer, der ganske vist kræver en Del Vand, kan bidrage væsentligt til at give Kirkegaarden sit Præg. I blæsende Vejr kan disse Straaler nok give Ubehageligheder ved Vandstænk paa Spadserende; men der kan eventuelt lukkes eller Vandmængden maaske formindskes, saa Ulemperne væsentligt forringes, og rigtig anbragt kan saadanne stadigt strømmende Vandstraaler lette Fyldningen af Kanderne betydeligt.

Hanerne i Kummen maa være anbragt saaledes, at de ikke generer under Vandtagningen. Det er f. Eks. uheldigt, om de sidder paa en Stander midt i en lille Kumme, ligesom Haner o. l. heller ikke gerne maa rage ud fra Kanten, hvor Kanden føres op, saa denne støder imod den, og Vandet spildes eller Hanen beskadiges.

Det kan være praktisk at have en Slags Gelænder uden om Kummens Overkant, som hindrer Brugernes Tøj i at blive vaadt af Vandet, der altid løber fra Kanderne ned ad Kummensiderne (se Fig. 24), og forned vil en Spilderende ubetinget være paa sin Plads (se Fig. 24, 25, 27 og 37), ligesom et Fodstykke at staa paa vil hjælpe til at beskytte Vejen fra Oprodnings (se Fig. 18, 24, 25, 27, 30, 42, 43 og 45).

En Højde af 50–55 cm fra det Sted, hvorpaa man træder, til Kummens Overkant, hvor Kanden kan støttes efter Vandtagningen, maa normalt anses for passende, og ret meget større Højde, der f. Eks. kan være dikteret af æstetiske Krav, kan muligvis vanskeliggøre Vandtagningen. Er Kummen ganske lav, skal man bøje sig vel meget for at tage Vand og har intet at støtte sig til under Vandtagningen; er den ret høj, har man ganske vist denne Støtte, men skal til Gengæld hæve Vandet højere, end man bærer det (se f. Eks. Fig. 19). Men der er overhovedet ikke noget bestemt praktisk eller æstetisk Krav om, at Kummen skal hæve sig væsentligt over Terrainet; Vandkummerne Fig. 22, 28, 34 m. fl., der ligger

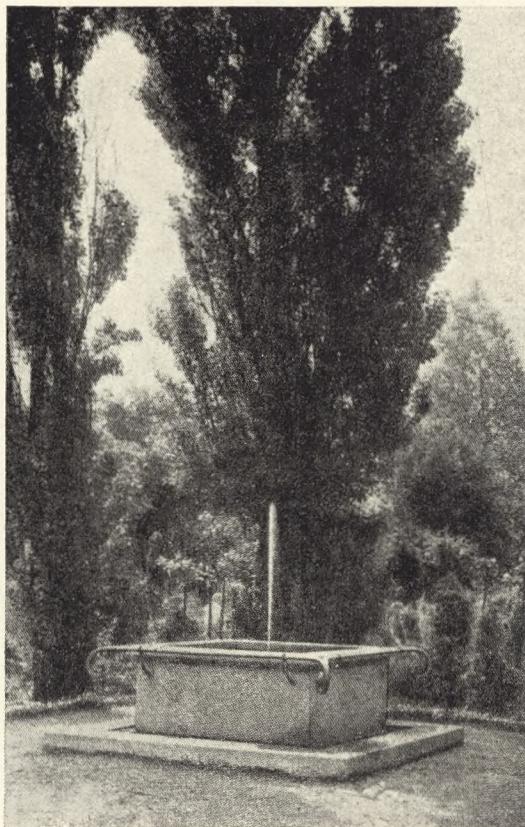


Fig. 24.  
København, Vestre.  
(Holger Jacobsen).

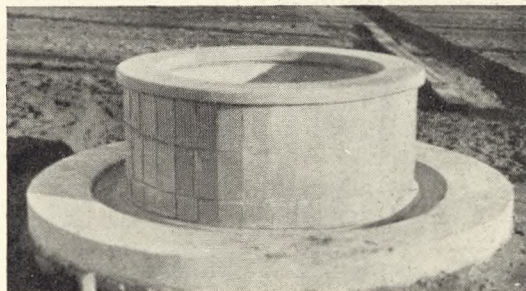


Fig. 25.  
Nykøbing S.  
(Einar Andersen).



Fig. 26.  
Stockholm,  
Norra Kyrkogård.  
(H. Wadsjø).

Fig. 27.  
Asminderød.  
(Tage Pullich,  
Projekt).

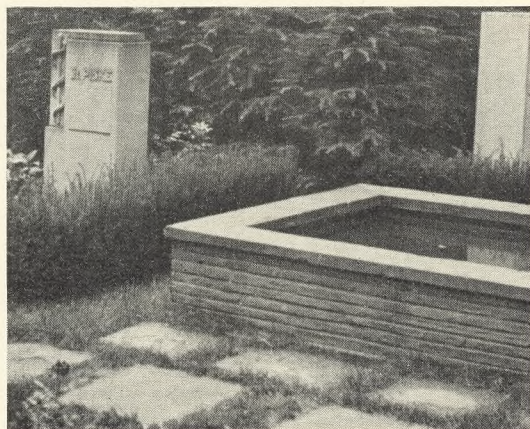
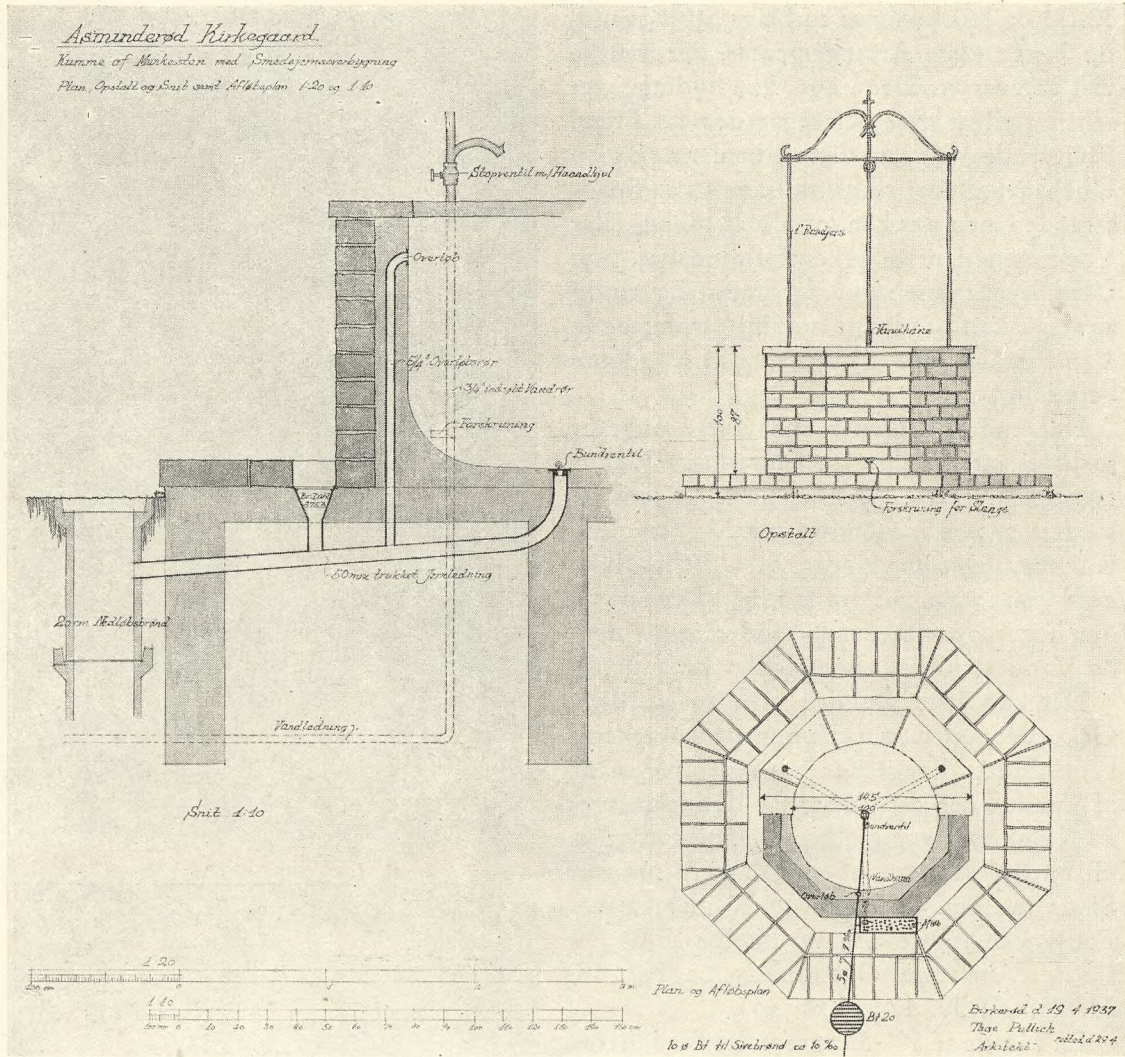


Fig. 28 tv.  
Stettin.

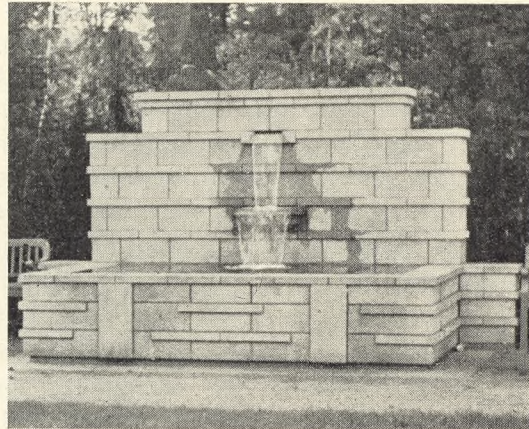


Fig. 29 th.  
Berlin, Seestrass.



Fig. 30.  
Hamborg,  
Olsdorfer Friedhof.



Pumper  
uden Kumme.  
Fig. 31 tv.  
Frederiksberg,  
Søndermark.

Fig. 32 th.  
Ejby pr.  
Ll. Skensved.

Fig. 33.  
Gleiwitz.



Fig. 34.  
Lübeck.



Fig. 35.  
Hørsholm.  
(Tage Pullich).

ganske lavt, frembyder f. Eks. et ubetinget behageligt Udseende, og det er her lettere end ved de højere Kummer at undgaa at faa Vand paa Klæderne ved Optagningen.

Tilledningen bør føres ind i Kummens Form, hvor den kan ligge beskyttet, og Hænen bør være anbragt ved Indfældning i selve Kummen, eller (se Fig. 27) indføjet i Overbygningen. Den maa sidde diskret baade for Udseendet og for ikke at friste til Misbrug, og saa praktisk, at den betjende umiddelbart kan benytte den, — navnlig paa de smaa Kummer, der hurtigt tømmes. Tilløbet bør være suppleret med Forskræninger, hvortil der kan sættes Haveslanger til større Vandinger ved Kirkegaardens Personale, og disse anbringes bedst for Foden, indfældet i Kummen. Ligesaa maa der være Overløbsrør og Bundventil til hel Tømming, og disse maa føre Vandet til en Sivebrønd i Nærheden eller til Kloak (eller Dræn). Almindeligvis maa Ledningsnettet være til at tømme helt om Vinteren, — selv om det ligger i frostfri Dybde.

Som Materiale til Vandkummerne kan bl. a. anvendes Naturstensmaterialer, Klinker (f. Eks. Fig. 25, 36, 38, 39, 41 og 42) og Munkesten (se f. Eks. Fig. 18 og 27), samt Betonmaterialer (se f. Eks. Fig. 24 og 37). Naturstensmaterialer er navnlig anvendelige i Egne, hvor disse er lige for Haanden (Sandsten paa Bornholm, Faxe-Marmor paa Stevns m. fl. Steder o. s. v.) samt ved ældre Kirkegaarde, hvor der findes kasserede Gravmæler. Disse Gravmæler af Sandsten eller Granit bør normalt ikke bringes i Handelen igen for ikke at genere de berettigede Erhvervsinteresser; at slaa dem i Skærver til Vejmaterialer forekommer at være Misbrug; at anvende dem til Vandkummer kan maaske siges at være noget udenfor Forsudsætningerne, men i hvert Fald hos os kan det ikke tænkes, at Vandkummer i større Tal ellers vilde blive lavet af saa gode Materialer, — og saa kommer disse Materialer altsaa dog til at staa der som smukke Vidnesbyrd om en god Anvendelse

sesmulighed. I København har man i de sidste Aar brugt kasserede Sokkelsten m. v. paa denne Maade (jfr. »V. K.« XII, S. 25-26 samt nærv. Fig. 44), og i Udlandet er dette ogsaa meget almindeligt (se f. Eks. Fig. 19, 29 og 40).

Hvadenten man nu bruger det ene eller det andet Materiale, maa Kummen dog indvendig støbes med Cement i saa tykt et Lag, at det er ubetinget holdbart (10-12 cm), og denne indvendige Form kan passende være afrundet og uden Kanter, saa Renholdelsen derved lettes. Om den udvendig skal være rund eller kantet, kan være ganske ligegyldigt for den indvendige Del. At murede og støbte Kummer maa føres ned til frostfri Dybde (80 à 100 cm), siger sig selv. Imidlertid er det ikke ubetinget givet, at Vandkummerne skal være jordfaste. De kan ogsaa tænkes at staa ovenpaa Jorden. Et Eksempel paa dette finder vi i det stærkt forfinede og kultiverede »Trug« i Metal med tilhørende Hane af stærk, skulpturel Udformning, som ses paa Fig. 22-23, og lignende Motiv i Sten maatte ogsaa kunne finde Anvendelse. Et andet Eksempel paa Metalkummer ses i Fig. 26.

Sine Steder bruger man at forsyne Kummen med det Nummer eller Bogstav (eller begge Dele), der betegner den paagældende Gravgaard, som Kummen staar i (se Fig. 19). Dette er praktisk for Orienteringen og paa store Kirkegaarde af meget stor Værdi. Ligesaa kan det paa store Kirkegaarde være en stor Hjælp, om Kummerne i de forskellige Gravgaarde er forskellige og forsynes med en individuel Placering og Plantning, saa man ogsaa deraf kan skønne, hvor man er. Og der er nok af Muligheder at vælge imellem, — her gengives ikke mindre end 24 forskellige Løsninger paa Kummer; der kunde formentlig findes lige saa mange karakteristiske Plantninger ved dem, ligefra »Sørgetræer« af mange Slags (f. Eks. Fig. 33 og 42) til Pyramidetræer (f. Eks. Fig. 24) i mange Arter samt i Form af klippede og uklippede Hække, Blomsterar-

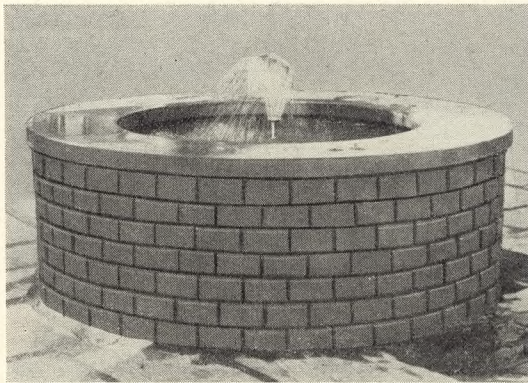


Fig. 36.  
Frederiksberg,  
Søndermark.  
(Schlegel og  
Thomsen).

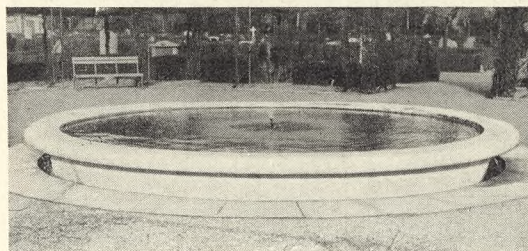


Fig. 37.  
Samme.



Fig. 38.  
Rønne  
(Spildevandskumme).

Fig. 39.  
Berlin, Friedenau.

Fig. 40.  
Berlin, Seestrasse.

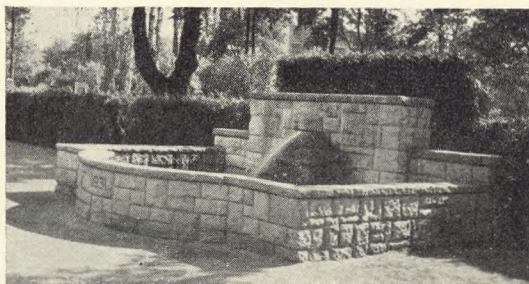


Fig. 41.  
Grenaa.

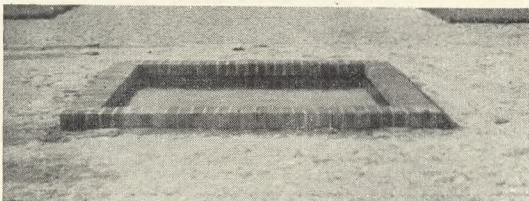


Fig. 42.  
Nykøbing S.

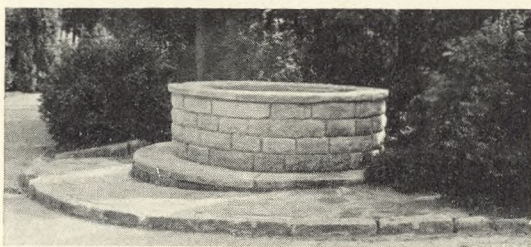
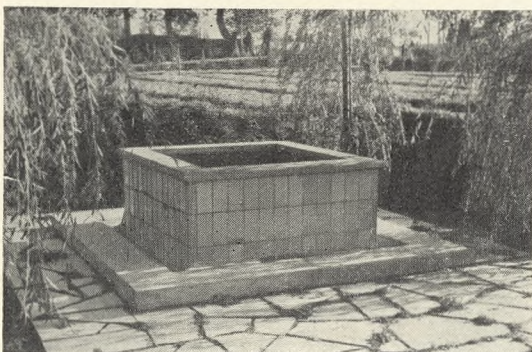


Fig. 43.  
København,  
Vestre.

Fig. 44 tv.  
Rønne  
(Hane med Bærean-  
ordning til Kander).

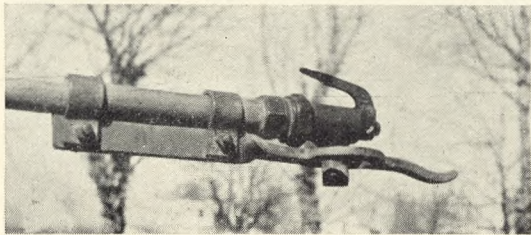


Fig. 45 th.  
Viborg,  
(Arne Finsen,  
Projekt).

rangementer (se Fig. 30 og 35) o. s. v. Og Placeringen kan varieres fra den traditionelle Centrumsplacering, der imidlertid kun kan siges at have sin Berettigelse paa virkeligt store Rotunder, hvor den kørende Trafik eller Ligfærd ikke generes det mindste deraf (se Fig. 37), — til Opstilling i Hjørner som point de vue, i Nicher o. s. v. Hvor Opstillingen end sker, maa den være i Harmoni med Anlægget og hjælpe til at understøtte dets Karakter, selv maaske Priksen over i'et. Ligesaa maa det være en Forudsætning, at det er let og bekvemt at komme til at hente Vandet, og at man ikke derved forstyrrer dem, der maatte sidde paa Hvilebænke i Nærheden. Ved rigtig Udformning kan Vandkummepladserne blive de mest søgte, de mest karakteristiske og baade følelsesmæssigt og æstetisk de mest betydende Motiver i Kirkegaardenes Karaktertræk, — samtidigt med, at de er de bedste Hjælpere i Arbejdet for at gøre baade Gravstederne og selve Kirkegaardsanlægget til De Dødes Have.

Fig. 18, 21, 22, 23, 25, 26, 28, 29, 31, 32, 34, 35, 36, 37, 38, 39, 42, 43 og 44 er alle optaget af Redaktøren; — de øvrige stammer hovedsagelig fra Laan, for hvilket vi herved bringer vor Tak. — Hvor Navnet paa den Projekterende har været Forf. kendt, er dette vedføjet Billedteksten.

Billederne forklarer formentlig i Hovedsagen sig selv, hvorfor vi har nøjedes med at meddele Hjemstedet i Billedteksten, mens Materialeanvendelsen fremgaar af den øvrige Tekst.

