

Fig. 109.  
Urnemur paa Kirke-  
gaarden i St. Michele  
(Venedig).  
Foto: J. Th.

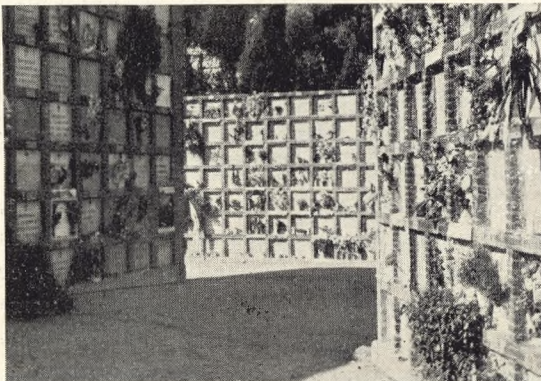


Fig. 110.  
Urnemur paa Père  
Lachaise (Paris).  
Foto: J. Th.

Fig. 111.  
Urnemur paa Kirke-  
gaard i Barcelona  
(jfr. Fig. 114).  
Foto: Harry Maasz.

## Udsmykning af Urnepladser i Kolumbarier (Urnehaller)

Af Overgartner E. Qwist  
og Krematorieassistent Chr. Jensen

Kolumbarier er den latinske Betegnelse paa Kældere, hvor de Afdødes Aske henses i den oldromerske Tid. Men naar man nu siger Kolumbarium, tænkes der paa alle de Steder, hvor Urner overhovedet anbringes, altsaa en Samling Urnepladser, oftest indendørs; men ogsaa »Erlandskolumbarier« findes. Skikken er egentlig ganske unordisk, og da Asken alligevel engang bringes i Jorden, er det kun en Omvej at sætte den op paa en Hylde eller i et Urnegemme. Men da der i de sidste Aar er indrettet flere (endog smukke) Urnegaarde, Urnemure og Urnehaller, kan en Omtale af deres Udsmykning nok være paa sin Plads, og det er bl. a. værd at notere, at vi ganske er kommen bort fra den Kræmmerhusudsmykning, som ses af Fig. 109 og 110.

Dette, at hver Familie har sin ganske bestemt afgrænsede Plads til sine Urner, er her i Landet af ret ny Dato, og det første Kolumbarium af denne Art opførtes paa Bispebjerg Kirkegaard i København i 1921. Før denne Tid sattes Urnerne vel i Kolumbarier, men samlede saaledes i Etager og Afdelinger, at kun ganske faa havde egen afgrænset Plads; Urnerne stod Side om Side, og Udsmykningen bestod for største Delen af dødt Materiale saasom tørrede og kunstige Blomster. Den gamle Del af Bispebjerg Kolumbarier viser os stadig dette.

Denne Metode, som baade gartnerisk og æstetisk ikke var ganske tilfredsstillende, er nu trængt mere i Baggrunden og har maattet vige Pladsen for Cellesystemet og med en Udsmykning af friske levende Blomster.

Familiens Ønske er, at den Plads, paa hvilken Asken af den Afdøde staar, hele Aaret kan fremtræde saa smukt og tiltalende som muligt. Der har været gjort mange Forsøg for at finde den bedste og kønneste



Maade, paa hvilken Urnepladser kan pyntes med levende Blomster, og vi vil nævne nogle, som er økonomisk og æstetisk forsvarlige.

At Blomsterne skal sidde ved Urnens For- side er afgjort, men hvorledes? At vi ikke kan bruge de gamle Metoder med Kræmmerhusene er en Selvfølge (se Fig. 109 og 110) Her kommer et meget vigtigt Punkt for hele Kolumbariets Udseende, nemlig: Enkeltvirkningen ved Urnen og Helheds- virkningen i Rummet, Samhørigheden mellem de enkelte Pladser og Indtrykket af Skønhed og Harmoni i den enkelte Afdeling; denne maa give den Besøgende et lyst og venligt Indtryk og maa virke som en rolig Baggrund for de gode og kønne Min- der om den afdøde. For at opnaa dette er det en absolut Nødvendighed, at een gart- nerisk kyndig Mand tilser og passer alle Pladserne i en Afdeling, samt at de Blom- ster, man vælger, er ens og sættes i een bestemt, ensartet Type af Beholdere, nem- lig i *Jardiniéer*.

Tænk vi stadig paa Urnepladsen med kun een Urne, maa det fastslaaes, at Blom- sterne skal staa i *Jardiniéer*, men sætter man een *Jardiniére* tværs over hele Plads- en, vil en Del af Urnen og maaske en Del af Teksten paa Urnen skjules, og dette er naturligvis uheldigt. Derfor bruger man nu hellere to mindre *Jardiniéer* til hver Plads. Tidligere anvendtes hovedsageligt uglaserede Terracottajardiniéer, der havde den Fordel, at jo ældre de blev, des køn- nere saa de ud, idet de »løb an« og fik en grønlig Tone; men de havde den Skavank ikke at være ganske tætte, saaledes at Fug- tigheden trak ned under dem og tilsnavsede Muren. Nu bruger man udelukkende to- delte *Jardiniéer*, der baade ud- og indvendig er glaserede, og som udvendig er to- nede eller patinerede med en Anelse grøn Farve, saa de næsten synes at have de gamle, smukke uglaserede *Jardiniéers* Patina. De har et smukt regelmæssigt a la grecque Møn- ster og koster ca. 5 Kr. pr. Par.



Fig. 112.  
Urnemur paa Ber-  
liner-Kirkegaard.  
Foto: J. Th. 1936.



Fig. 113.  
Urnehøj paa Bisp-  
bjerg. Udsmykning  
med Foraarsblomster.  
1939.



Fig. 114.  
Thomsen & Schlegel:  
Urnegaard  
ved Søndermark  
Krematorium  
(jfr. Fig. 111).



Fig. 115.  
Urnehal paa Bispe-  
bjerg, 1939  
(jfr. Fig. 117).

Udsmykningsmaterialet kan passende deles i to Grupper: 1) Planter, som plantes med Rod i Skaalene og 2) Afskaarne Blomster.

1. Den bedste Plante er ubetinget smaa-bladet *Vedbend*, anvendt som Bund for afskaarne Blomster. *Vedbend* har den Fordel at kunne taale alt det Vand, som er nødvendigt for de afskaarne Blomster, og de kan holde sig pæne i 2-3 Maaneder. I Bispebjerg Kolumbarier bruges aarligt ca. 6000 saadanne smaa Planter, som købes til 35 Øre pr. Stk. Af andre Bundplanter kan nævnes *Helxine Soleirolii*; men denne taa-ler ikke godt, at der stikkes afskaarne Blomster ned i Skaalen. Ogsaa *Vinca* kan anvendes. Af blomstrende Planter med Rod findes en Del, som kan bruges, men Holdbarheden vil ofte staa i omvendt Forhold til Plantens Værdi, og da det økonomiske ogsaa spiller en Rolle, maa smaa billige Planter med relativ lang Varighed foretrækkes.





Fig. 116.  
Urnegaard  
i Nykøbing F.  
(ifr. Fig. 115).

Tidligt om Foraaret bør anvendes *Primula chinensis* og *Primula malacoides* fra 2" Potter. I Marts-April *Primula Julix* og *Primula Helenæ* o. lign. *Primula*; de er billige, og naar Blomsterne er forbi paa ca. 14 Dage, har de deres smukke Blade. Fra Maj til Oktober er afskaarne Blomster billige, og planter vi i denne Tid Vedbend som Bundplanter, kan vi anvende afskaarne Blomster.

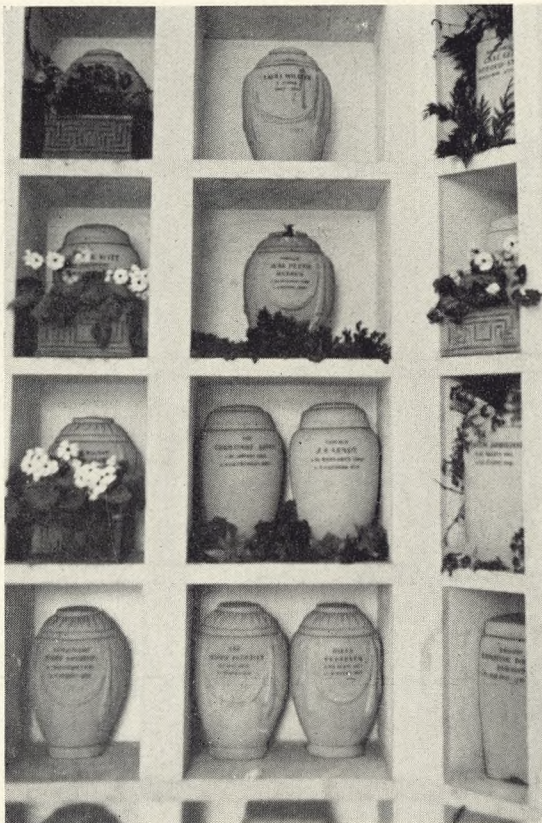
2. Til disse stiller vi strenge Krav. De skal holde længe, være stive i Stilkene og maa helst ikke drysse med Kronbladene. Hvad bedst kan bruges afhænger af ydre Faktorer som Kolumbariets Lys, Varme og Fugtighed, men *Tulipaner*, *Iris*, *Polyantharoser* og alle Slags *Asters*, *Helenium*, *Chrysanthemum* og mange, mange flere er velguede. Man maa imidlertid holde hver Sort i sin bestemte Afdeling; det er f. Eks. ikke smukt at se saadanne Kombinationer som



Fig. 117.  
Urnehal paa Bispebjerg, 1939  
(ifr. Fig. 115).



Fig. 118.  
 Foraarsudsmykning i  
 Bispebjerg Urnehal,  
 1939.



som muligt. Til Julen skal der naturligvis pyntes med *Juletulipaner* (med Løg) udstaffet med f. Eks. *Cypres* eller lignende, og har man Raad til det, er *Juleroser* aldeles henrivende. Efter Jul maa Tulipaner holde for, indtil *Primula* viser sig paa Markedet.

Af stor Interesse vilde det være, om man kunde tænke paa at faa de enkelte Pladser i Kolombarierne samlede til et smukt og afstemt Hele, — til det Ideal af et Kolombarium, som vistnok endnu ikke findes, men hvis Virkeliggørelse meget vel kan tænkes. Maaske kan vi faa Lejlighed til i en senere Artikel at bygge paa de Luftkasteller, som forhaabentlig engang med en dygtig Arkitekts Hjælp skal blive det, vi vilde kalde

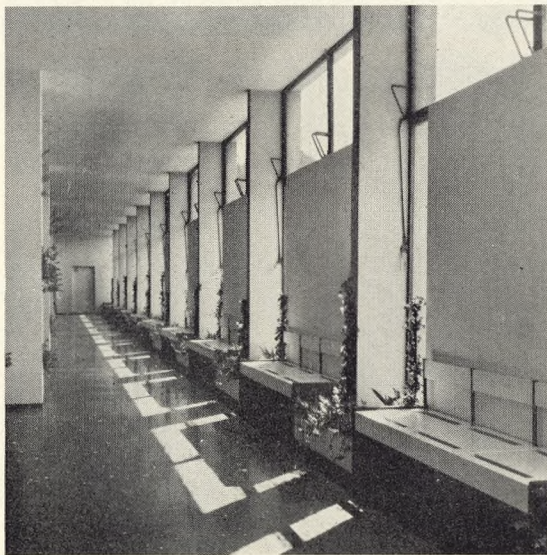
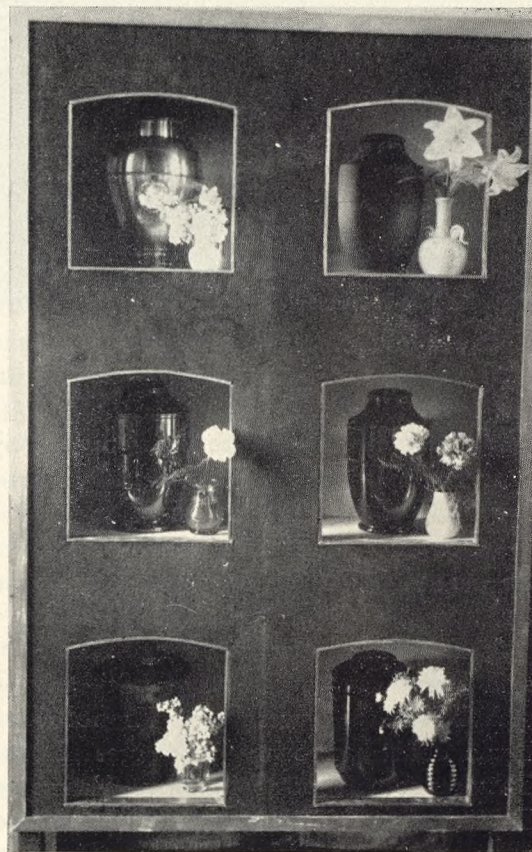


Fig. 119.  
 Urnehal ved Søndermark Krematorium.

Fig. 120 (th.).  
 Svensk Propaganda-udstilling for Ligbrænding.  
 Blomster i Vascer.



Roserne Rødhætte og Lady Reading. — Tiden fra Oktober til Februar er Blomsternes dyre Tid. Billigst og mest anvendelige i denne Periode er *Chrysanthemum* med saa korte Stilke

Vinterhaven til Urner. At noget af denne Harmoni er opnaaet i de pergolaagtige Urnegaarde, som bl. a. ses paa Fig. 114 og 116, kommer man ikke uden om.