

Fig. 129.
Takshæk, ødelagt
af Skjoldlus.

Skjoldlus paa Taks

Af Assistent, Havebrugskandidat Anna Weber

I Eftersommeren 1935 fik vi fra en stor københavnsk Kirkegaard en Henvendelse angaaende Skjoldlus paa Taks. Paa Kirkegaarden havde Angrebet været kendt i nogle Aar, men nu var det blevet saa foruroligende stærkt, at der maatte gøres noget, hvis Taksene ikke helt skulde ødelægges.

Taksskjoldlusene ligner meget den Art Skjoldlus, *Lecanium corni*, som saa ofte ses paa forskellige Planter, f. Eks. Ribes og andre Arter af Ribes, Tjørn, Slaaen, Hassel m. m. Taksskjoldlusen synes dog at være en anden men meget nærstaaende Art, nemlig *Lecanium pulchrum*. Den Art, som nu ret hyppigt ses paa Thuja, synes ikke at være identisk med Taksskjoldlusen. En sikker Afgørelse heraf kræver dog, at man fører Skjoldlus, der er fundet i Naturen paa den ene Plantearart, over paa den anden og beskytter Planterne saaledes, at tilfældige Skjoldlus ikke kan komme over paa dem, og saa ser, om de lever videre og trives der.

De fuldt udviklede Taks-Skjoldluser har brune, indtil 3 mm lange, 2 mm brede og 2 mm høje Skjolde.

I Løbet af Forsommeren lægges Æggene under Skjoldene, saa naar man løfter et Skjold op, drysser der en Mængde bitte smaa, hvide, lidt aflange Kugler ud, det er Æggene. I sidste Halvdel af Juli begynder de smaa, svagt lysebrune, flade bevægelige Larver at komme frem. De vandrer rundt en lille Tid, indtil de sætter sig fast. En Undersøgelse af Taksskjoldlus i Lyngby d.

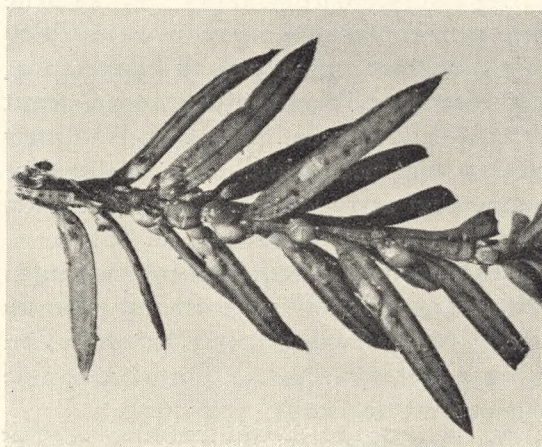


Fig. 130.
Forstørret Gengivelse
af Skjoldlus paa en
Taksgren.

15. August 1939 viste, at der var mange unge Skjoldlus fremme, men endnu fandtes der Æg eller Larver under omtrent en Trediedel af Skjoldene, omend det i flere Tilfælde kun var et Faatal, der fandtes. Den 1. Sept. var der næsten ikke flere Æg og Larver under Skjoldene.

Skjoldlusenes Ekskrementer er sukkerholdige, og naar de drypper ned paa Naalene og Skuddene, bliver disse klæbrige, og i denne søde, klæbrige Masse finder forskellige mørke Svampe, de saakaldte Branddugsvampe, en god Næringsbund; derfor bliver Naalene efterhaanden dækkede af en grim, fedtet, sort Belægning, som ikke alene mispryder dem, men som ogsaa hindrer dem i at assimilere. Ydermere beskadiger Skjoldlusenes Sugning Naalene stærkt, hvorfor disse efterhaanden falder af, og til sidst kan Taksene gaa ud.

Naar man f. Eks. undersøger angrebne Takshække og Søjletaks, ser man en meget stor Forskel paa Angrebet paa de enkelte Planter. Der kan f. Eks. i et udgaaet Parti i en Hæk være en grøn Gren, det viser sig da ved en nærmere Undersøgelse, at den stammer fra en Naboplante. Søjletaks, der staar ganske nær hinanden, kan være meget forskelligt angrebet. De mere grove Taks, de med de bredere og større Naale, angribes mindre end de mere finaalede.

Det viste sig hurtigt, at det var ikke alene denne ene Kirkegaard, der var plaget af Taks-skjoldlus, men ogsaa paa adskillige andre Kirkegaarde er Taksene efterhaanden stærkt prægede af Angrebet. Hvis man ikke snart kan faa Bugt med Skjoldlusene, vil det blive nødvendigt at rydde Hækkene og erstatte dem med andre Planter (jfr. S. 58).

Bekæmpelsen af Skjoldlusene maa enten udføres, naar Skjoldlusene er mest ømfindtlige, eller naar Taksen er mest haardfør. Kan Tidspunktet for disse to Fordringer falde sammen, er det særlig godt

Om Sommeren er Æggene dækkede af

de tykke Skjolde, og de unge Skudspidser er fremme, og disse er sandsynligvis mere ømfindtlige for Sprøjtning end de ældre Naale. Det kan derfor ikke anbefales at sprøjte om Sommeren, selvom det maaske vil være fristende straks at gribe ind, hvis man da opdager Skjoldlusene og ser deres Skadevirkning. Man kan derimod begynde Sprøjtningen i September, naar de unge Larver er kommet frem.

Her i Landet er der hovedsageligt sprøjtet med Sprøjteolie. Oprindelig foreslog vi ogsaa Sprøjtning med Nikotin og Olie, men dette er ikke blevet forsøgt.

I Februar 1939 sendte vi fra Statens plantepatologiske Forsøg et Spørgeskema ud til et Par større Kirkegaarde og bad om Oplysninger angaaende deres Resultater af Sprøjtinger mod Taksskjoldlusene, og de blev beredvilligt sendt os.

Der er prøvet 2 pCt. Effectol og 2-5 pCt. Sprøjteolie i September og 4 pCt. Carbo-krimp i Januar-Februar. Carbokrimp og 5 pCt. Sprøjteolie skadede betydeligt, saa disse maa, i hvert Tilfælde, indtil en nærmere Efterprøvning er foretaget, lades ude af Betragtning, selvom Virkningen mod Skjoldlusene syntes absolut effektiv.

Det angives, at 2 pCt. Effectol har virket fra temmelig effektivt til fuldt effektivt. Virkningen af baade 2 og 4 pCt. Sprøjteolie karakteriseres som temmelig effektiv. 2 pCt. Sprøjteolie har i eet Tilfælde gjort alvorlig Skade, men i andre ingen, ligesom 4 pCt. i det Tilfælde, hvor det er anvendt, ikke synes at have skadet.

Virkningen af Sprøjtningen afhænger sikkert meget af den Omhu, hvormed selve Sprøjtningen udføres.

Variationerne i Sprøjteskaden stammer sandsynligvis fra, at den færdige Vædske ikke altid har været lige godt emulgeret. Det er bedst at hælde Vandet i Sprøjteolien under kraftig Omrøring. Chancerne for en daarlig Emulgering er større ved Anvendelse af emulgerbar Sprøjteolie end ved Effectol eller

andre Hvide Olier, der er emulgerede Olier. Planterne tager lettest Skade ved Sprøjtning i stærkt Solskin.

I Marts havde vi Lejlighed til at undersøge Grene af Taks fra Hække, der var sprøjtede ca. 14 Dage før Undersøgelsen. Det viste sig, at 4 pCt. Effectol og 4 pCt. Sprøjteolie havde virket udmærket, kun et Par Skjoldlus af flere Hundrede var levende. Sprøjtning med 2 pCt. Effectol og 2 pCt. Sprøjteolie havde ogsaa virket godt, men der var dog hist og her nogle levende Skjoldlus, ca. 6—13 pCt. Flere Hække paa Kirkegaarden blev samtidig sprøjtet med 4 pCt. Sprøjteolie, nogle af de ældste Naale faldt af, men først efter at de nye var kommet frem. Virkningen mod Skjoldlusene har været god, omend der i Juli hist og her kunde findes Skjolde med friske Æg.

I Øjeblikket maa vi tilraade, at skjoldlusangrebne Taks sprøjtes med 2 pCt. Effectol eller eventuelt en anden emulgeret Sprøjteolie, en af de saakaldte Hvide Olier (Albolineum, Olana og Red-omite).

Af Sprøjtning med 2 pCt. af Emulgerbar Sprøjteolie (A/S Vilh. Hansen & Co's og Frejlev-Olie) vil man ogsaa kunne vente godt Resultat, men knapt saa godt som af Hvide Olier, og Faren for Sprøjteskade er større, men Sprøjtevædsken adskilligt billigere.

Ønsker man at vente med at sprøjte til Vinter eller det tidlige Foraar, f. Eks. lige naar Dæk materialet: Gran el. lign. er blevet fjernet, kan man ogsaa opnaa godt Resultat, men Skjoldlusene er da noget større, saa Sprøjtevædsken maa være noget stærkere for at opnaa samme Resultat, f. Eks. 4 pCt.

En omhyggelig Sprøjtning med Anvendelse af rigelig Vædske og Sprøjtning af Hækkene fra begge Sider er en Nødvendighed for at opnaa et godt Resultat.

Det maa anbefales, at det ikke alene bliver paa Kirkegaardene, at man søger at komme Taksskjoldlusen til Livs, men at den ogsaa bekæmpes i Planteskolerne, hvor den desværre heller ikke er sjælden.

Det nye Columbarium paa Søndermark Kirkegaard

Af Overassistent, Havebrugskandidat A. Hilsoe

Lad os være ærlige: Columbarierne paa Frederiksberg ældre Kirkegaard falder ikke i Publikums Smag, og Fejlen er vel nok for det første den, at de er for mørke og triste og ligner »Gravkamre«. Folk af i Dag vil have lyse og luftige Rum og Farver, hvad enten det drejer sig om deres private Lejlighed eller et Opbevaringssted for deres afdødes Urner; og for det andet er det en Fejl, at Columbariet ikke ligger ved Krematoriet, i dette Tilfælde Søndermark Krematorium paa Roskildevej, Frederiksberg.

For at raade Bod paa dette lod Frederiksberg Begravelsesvæsen i 1937-38 bygge et nyt Columbarium paa Søndermark Kirkegaard efter Nutidens Smag og Fordringer. Bygningen er tegnet af Arkitekt F. Schlegel, som ogsaa har været Arkitekt for Krematoriet; det er opført i Kirkegaardens nordøstre Hjørne med Bagsiden lige ud til Roskildevej og Fronten lige mod Syd.

Facaden mod Roskildevej er muret op af de kendte dybrøde »Søndermark«-Mursten, medens den øvrige Del hovedsagelig er udvendigt graat og indvendigt hvidpudset Cement og Glas, og Gulvet er belagt med sorte Marmorfliser.

Indgangen er i den vestlige Ende, og Rummet er indrettet med en bred Hovedgang langs Sydsiden og 11 Nicher ind mod Bagvæggen. Den første, store Niche lige for Indgangen er udnyttet som en Slags Vinterhave, rigt udsmykket med forskellige Slags Palmer, Bregner og lignende. De følgende 10 Nicher — eller Afdelinger, hvad man nu vil kalde dem for — er indrettede med Urnenicher af forskellig Størrelse, dog hovedsagelig til een Dobbelt eller een Enkelturne. I hver Gavlf af Skillevæggene mellem Afdelingerne er indrettet 4 Frontnicher, hver med Plads til 2 Dobbeltturner. Urne-