

Fig. 203.
Flisegang,
Nordre Kgd.

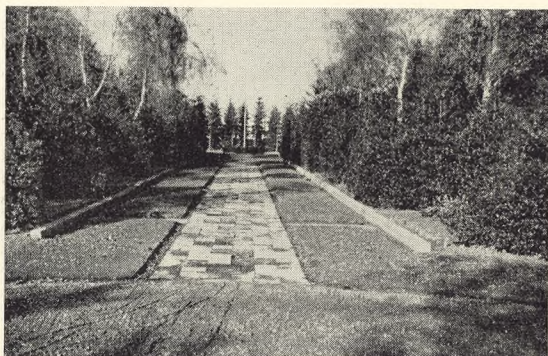


Fig. 204.
Fællesgrav,
Nordre Kgd.

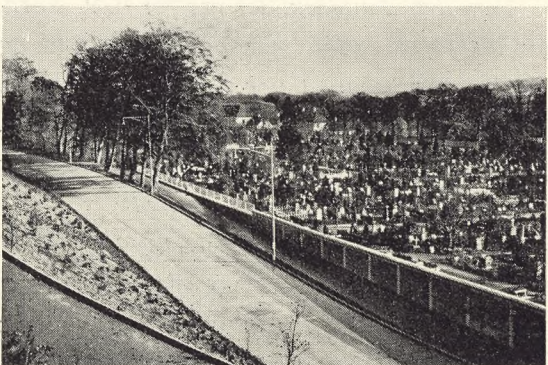
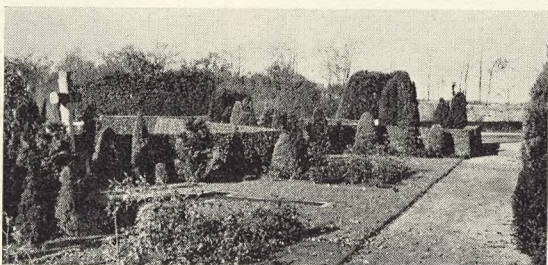


Fig. 205.
Allé af Pyramidealm,
Nordre Kgd.

Fig. 206.
Udsigt fra Skovbak-
ken over Østre Kgd.

Randers Kirkegaarde

Af Graver A. Arendt

Af Begravelsespladser eller Kirkegaarde har der været flere i Randers, dels ved Klosterkirkerne og dels ved Sognekirkerne, navnlig omkring Sct. Laurentii Kirke paa Laurentii Bakke. Forøvrigt er der paa den nuværende Østre Kirkegaard fundet Levninger af Afdøde, som er flyttet hertil fra andre Begravelsespladser (jevnf. Fig. 214). Den sidst nedlagte Kirkegaard laa omkring Sct. Mortens Kirke og nedlagdes 1812; Pladsen udlagdes til Torv. Allerede paa daværende Tidspunkt var Arbejdet paa Anlæggelsen af en ny Kirkegaard (kaldet »Dødsminde«) langt fremskreden; det var den ældste Del af Østre Kirkegaard, Areal 2,9 ha.

Denne første Del af »Østre Kirkegaard« indviedes 2. Septbr. 1811, og den første, der begravedes paa Kirkegaarden, var Stads-hauptmand *Rasmus Welling*, død 26. April 1811. Da den nye Kirkegaard ikke var færdig, blev Liget af Stadshauptmanden nedsat i Familiebegravelsen i Kirken og først i 1812 flyttet til Kirkegaarden. Paa den ældste Del af Østre Kirkegaard hviler mange af Datidens betydelige Mænd, bl. a. Apoteker *C. Faith*, død 1818, og Plantør *V. Schaldemose*, Skovbakkens Grundlægger, død 1848 (se Fig. 212). I 1860 maatte man atter skride til Udvidelse af Kirkegaarden mod Øst, og man inddrog da 2,3 ha. Der ligger endnu et lille Kapel eller Lighus paa den ældste Del af Kirkegaarden; men i 1876 skred man til Opførelse af et nyt og efter Datidens Forhold ret stort Kapel med to Korsarme, efter Tegning af Arkitekt *Uldall*; dette er nu bleven for lille til Byen, og man paatænker at foretage en Udvidelse, naar Forholdene tillader det. Denne Del af Kirkegaarden ligger hyggeligt og lunt med Skovbakken som Baggrund. Ca. 50 m nordøst for Kapellet ligger Krigergravene, de danske fra 1864, de tyske fra 1848 og 1864 (se Fig. 213), der viser et Støbejernskors med Inskription over

faldne tyske Soldater. Allerede i 1885 maatte man atter udvide Kirkegaarden, og der inddroges da 3,4 ha.

Østre Kirkegaard er som saadan ikke noget særpræget udover, hvad der altid særpræger en gammel Kirkegaard, de uheldige smalle Sidegange, ofte med høje Grave-lændere, der kan være til stor Gene for Ligfølget, naar Begravelserne foregaar inde i Kvartererne. Skønt det er forbundet med store Vanskeligheder at omregulere en gammel Kirkegaard, lykkedes det dog i Aarene 1928-29 at omregulere et af de yderste Kvarterer, der i sin Tid havde været anvendt til Linie- eller Fattigbegravelser og som saadan ikke kunde fornyes. Nu fremtræder Kvarteret i en lidt mere moderne Skikkelse med bredere Gange, en flisebelagt Rotunde med Rhododendron og Rosengrupper. Midt i Rosengruppen blev der sidste Vinter anbragt en gammel smuk Sandstensobelisk.

Paa Grund af Byens stærke Vækst maatte man omkring 1915-16 atter til at forberede en Kirkegaardsudvidelse; da der nu ikke mere var nogen Mulighed for Udvidelse af Østre Kirkegaard, erhvervede Menighedsraadet et Areal af den Nord for Byen beliggende Eksercerplads, hvorefter der da inddroges 5,5 ha til Kirkegaard, og her blev i Aarene 1917-19 anlagt en smuk, moderne Kirkegaard efter Tegning af Havearkitekt *Erstad-Jørgensen* (se Planen »V. K.« IV S. 32). Denne Kirkegaard indviedes 27. Oktober 1919. Der er paa Kirkegaarden opført et Kapel (se Fig. 210) af røde Mursten efter Tegning af afd. Arkitekt *Jensen-Wærum*. Kapellet er indvendigt dekoreret af Kunstmaler *Rudolf Petersen*. Til yderligere Udvidelse af Kirkegaarden er af Eksercerpladsen reserveret et Areal paa 4,4 ha.

Denne Kirkegaard, der kaldes »Nordre Kirkegaard«, adskiller sig meget i Udseende fra den gamle Østre Kirkegaard, idet den er anlagt med brede Sidegange og lange smukke Alléer; der er tillige en Del Prydplantninger, som i høj Grad forskønner Helheds-



Fig. 207.
Kapel paa Østre Kgd.



Fig. 208.
Ved Muren, Østre Kgd.



Fig. 209.
Klokketabel,
Østre Kgd.

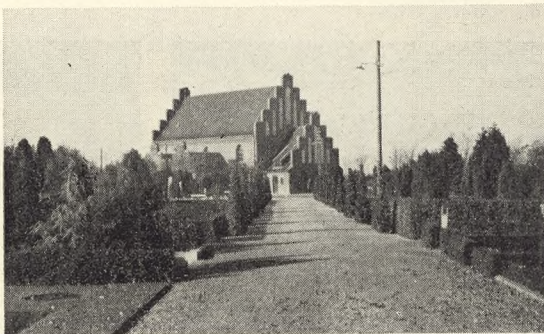
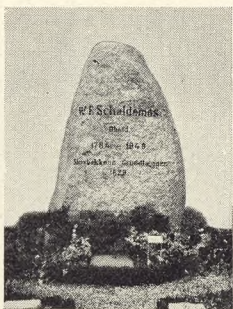


Fig. 210.
Kapel, Nordre Kgd.

Fig. 211.
Gravmæle over de
først begravede paa
Østre Kgd. (1811).



Fig. 212.
Gravmæle over
Plantør Schaldemose,
Østre Kgd.



indtrykket. En smuk Allé af Pyramideelm (se Fig. 205) førende igennem hele Kirkegaardens Længde, ca. 420 m, virker smukt og stilfuldt. Mod Vest og Øst findes to Indgange med Smedejernslaager og monumentale Murpiller.

Der findes paa Nordre Kirkegaard noget vistnok udover det almindelige, nemlig Liniegravpladser, som obligatorisk bliver smukt tilplantede og forsynet med en poleret Granitplade med paagældendes Navn, Fødsels- og Dødsaar.

I den forløbne Tid har det været forbunden med mange Vanskeligheder og store

Bekostninger at faa en Del af Beplantningen til at lykkes, idet Kirkegaarden særlig til at begynde med, da det ret højt beliggende Areal henlaa uden Læ mod Nord og Øst og tildels ogsaa mod Vest, og da Undergrunden, som bestaar af meget svær Ler, under stærke Regnskyl og Tøbrud var udsat for Vandsamlinger, som gjorde Jorden sur og kold. Dette er der nu i det væsentligste raadet Bod paa ved mange og beskostelige Dræningsanlæg, saa at Kirkegaarden nu fremtræder som et baade smukt og hyggeligt Anlæg.

Umiddelbart Vest for Østre Kirkegaard ligger den *mosaiske Kirkegaard*, et Areal paa ca. 1400 m². Denne Kirkegaard indvi- edes allerede 1807 og er nu tildels belagt. Der finder kun meget sjældent Begravelser Sted paa denne Kirkegaard.

Kirkegaardene i Randers hørte indtil 1934 i administrativ Henseende under Menighedsraadene; men 1. Novbr. 1934 overtog Byraadet dem; siden da har de været drevet som kommunale Virksomheder.

Om Bygning af Kapeller og Krematorier

Af Arkitekt Asger Schmelling

Det er ikke længe siden, der herhjemme opførtes et nyt kapel-krematorium af murensten og med anvendelse af alle de udtryksformer, som hørte middelalderens bygningskunst til. Der er dog anvendt jernbeton i bygningen, og ligeledes findes der installeret de nødvendige toiletter, sænkeanordninger m. m., som en moderne tids krematorier

kræver. Der er saaledes en skarp modsætning imellem stil og funktion. Det hører maaske nok til undtagelserne, at et kapel eller krematorium gives en rent middelalderlig udformning, men selvom dette krematorium ikke skulde være den undtagelse, der bekræfter reglen, kan det dog sikkert slaas fast, at kapeller og krematorier nu har fun-

Fra venstre:
Fig. 213.
Støbejernskors over
tyske Soldater (1848
og 1864).



Fig. 214.
Grav med Rester fra
Sct. Laurentii Kgd.



Fig. 215.
Minde over Kirke-
gaardens Indvielse
(1885). Alle Billeder
fra Østre Kgd.

