

Om Viborg Kirkegaard

Af Stiftsprovst Karl Noring, Viborg

Undskyld, at jeg begynder med at citere mig selv. — Jeg tror, at det var Kristi Himmelfartsdag, at jeg begyndte min Prædiken omtrent saadan: »Viborg er jo i mange Henseender en skøn, gammel By. Men jeg har undertiden her den mærkelige Fornemmelse, at man gaar ligesom paa en Kirkegaard. Om det er saa er herinde i Domkirken, saa ved jeg jo, at her har Grav ligget ved Siden af Grav, lige fra Erik Glippings Grav oppe i Koret til de mange Grave nede under Taarnene og Forpartiet«. —

Det, som jeg her siger, er i bogstavelig Forstand rigtigt. Viborg Domkirke var Hovedbegravelsesstedet for den midtjydske Adel, hvad man kan faa et levende Indtryk af ved f. Eks. at slaa op i »Trap« og læse den lange Liste over berømmelige Personer, som ligger begravet her. —

Men det er tillige nogenlunde ligegyldigt, hvor man graver ned i Byens Undergrund, overalt finder man tilhugne Sten, og ofte drager man Menneskeknogler frem for Lyset. Og det er ikke underligt. Lige til Reformationen havde Byen nemlig 12 — tolv — Sognekirker foruden Domkirken og nogle Klosterkirker, og rundt om alle disse Kirker har der sikkert ligget Kirkegaarde. Eksempelvis skal jeg nævne *Sct. Jakobs Kirke*, der laa i den nederste Ende af det nuværende Rosenstræde, som tidligere hed *Sct. Ibs Kirkestræde*, Ib er jo det samme Navn som Jakob. Og lige paa dette Sted finder man hos Resen paa Kortet over Viborg By en aaben Plads, om hvilken han bemærker, at den var Stedet for *Sct. Ibs Kirke*. Paa hans Tid har der altsaa ikke været nogen Bebyggelse af Pladsen, den har været fredet som forhenværende Kirkegaard. Og Lokalhistorikeren *Gullev* fortæller, at han i 1825 har set flere Levninger af Lig paa denne Plads. Og saadan som det har været med *Sct. Ib*, har det sikkert ogsaa været med de andre Sognekirker.

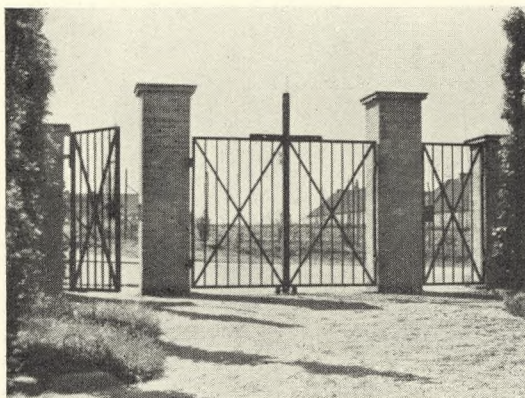


Fig. 46.
Indgang til den nye Del af Viborg Kirkegaard (jvfr. Fig. 55).



Fig. 47.
Klippede Elmetræer paa den ældre Del.



Fig. 48.
Pyramidepøpler ved Løvfaldstid.
Plantet 1927,
fotograferet 1937.

Fig. 49.
Gravmæle af Træ
paa den gamle Del.



Fig. 50.

Tax, formet omkring
et Gravsted paa
den gamle Del.

Fig. 51.

Smedejernslaage
ved Gravsted paa
den nyere Del
(jvfr. Fig. 54).

Ved Reformationens Begyndelse fik imidlertid Borgerskabet Tilladelse til at nedbryde alle disse mange Kirker, saa at kun Domkirken samt Graabrødre og Sortbrødre Kirker blev tilbage, og af disse blev endda Graabrødre nedbrudt i Begyndelsen af sidste Aarhundrede. Denne vældige Kirkenedbrydning har naturligvis medført, at Kirkegaardene efterhaanden ogsaa blev nedlagt. Dog er dette gaaet meget langsommere, og først i Aaret 1808 er den nuværende Fælleskirkegaard for Viborg By bleven anlagt. —

Paa et centralt Sted, paa en i 1927 foretagen Udvidelse af Viborg Kirkegaard, vil man finde en tresidet Pyramide i Sandsten, og paa dens tre Sider staar henholdsvis Aarstallene 1808, 1916 og 1927. Dette er, som man forstaar, Aarstallene for de tre Aar, da den nuværende Viborg Kirkegaard er bleven til. Mindesmærket (se Fig. 52 og 53) er tegnet af Arkitekt *Arne Finsen*, som ogsaa har tegnet det nære Indgangsparti fra Rødevej med murede Piller og Smedejernslaage (se Fig. 46 og 55), og det blev i sin Tid bekostet af *Ny Carlsberg-Fondet*.

Medens den ældre Del af Kirkegården er uden videre Særpræg ud over et Par meget smukke Gravmæler af Billedhuggeren *Freund* og et Par skønne Trækors, nogle af de sidste er forresten gengivet i »Vore Kirkegaarde« Aargang 1928 Side 118, er den i 1927 foretagne betydelige Udvidelse af en særpræget og overordentlig stor Skønhed. Havearkitekt *Johannes Tholle* ledede denne Udvidelse, og den blev naturligvis foretaget efter de i den Tid gældende Principper, som Udviklingen paa dette Felt havde ført med sig. Det var Indførelsen af Havemotivet, der kom til at præge Udvidelsen, og Resultatet blev overordentlig tilfredsstillende.

Derfor blev det naturligvis ogsaa nødvendigt at udfærdige særlige Bestemmelser for den nyanlagte Del af Kirkegården, og det er ikke uden Interesse at gennemlæse den Fortale, som det daværende Kirkegårdsudvalg under Navn af »Bestemmelsernes Hensigt« fandt det nødvendigt at indlede

Vedtægten med. Det hedder her: »Formaalet med disse Bestemmelser er at gøre den nyanlagte Del af Kirkegaarden, der i sit Anlæg er væsensforskellig fra den gamle Del, til et stemningsfuldt og roligtvirkende Hele, præget af den Alvor og Værdighed, en Kirkegaard bør have, men ogsaa med den Virkning, som Stil og Skønhed vil kunne øve. — De enkelte Kvarterer vil blive afgrænsede med høje Hække, der hindrer Udsigten til andre Kvarterer. — Ved Beplantningens Ensartethed med Hensyn til Art og Behandling og ved Anvendelse af Monumenter, der i Materiale og Udførelse, Højde og ensartet Anbringelse indbyrdes harmonerer, skulde hvert Kvarter faa sin særlige Stemning, der ikke vil forstyrres af de Særegenheder, der præger Nabokvarterne. — For at dette kan opnaaes, er det nødvendigt, at den enkeltes Smag og Ønsker til en vis Grad underordner sig de Krav, Helheden stiller; men en saadan Ordning byder til Gengæld den enkelte den Fordel, at hans smukt udstyrede Gravsted ikke bliver skæmmet af de Smagløsheder, som han under helt fri Forhold kunde være udsat for fra et Nabogravsted, og at det kommer til at ligge i Omgivelser, med hvilke det er harmonisk sammenstemt«.

Efter denne instruktive Indledning kommer saa det egentlige Regulativ, der indeholder to Dele; først nogle almindelige Bestemmelser, som angaar Gravstedernes Beplantning, der overalt skal være lav; endvidere Hegnsbestemmelser, der saa godt som udelukker døde Hegn; Siddepladser og Monumenter skal ogsaa være lave; og skulde saa en Gravstedejer forsynde sig med at overtræde de for det paagældende Gravsted gældende særlige Bestemmelser, kan han tilpligtes til straks at ændre Forholdene.

Den anden Afdeling af Regulativet indeholder de særlige Bestemmelser for de enkelte Kvarterer; den omfatter detaillerede Forskrifter for Bag-, Side- og Forhække, for Arten af Ornamenttræer, samt udfør-

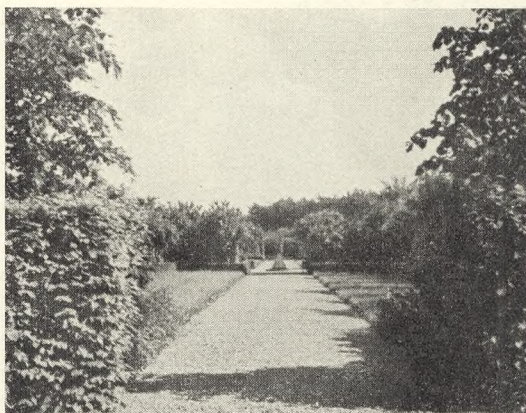


Fig. 52.
Gang med ubelagte
Gravfelter.

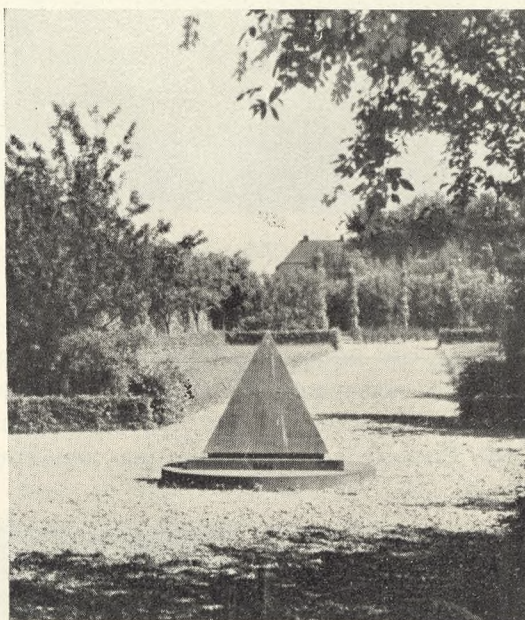
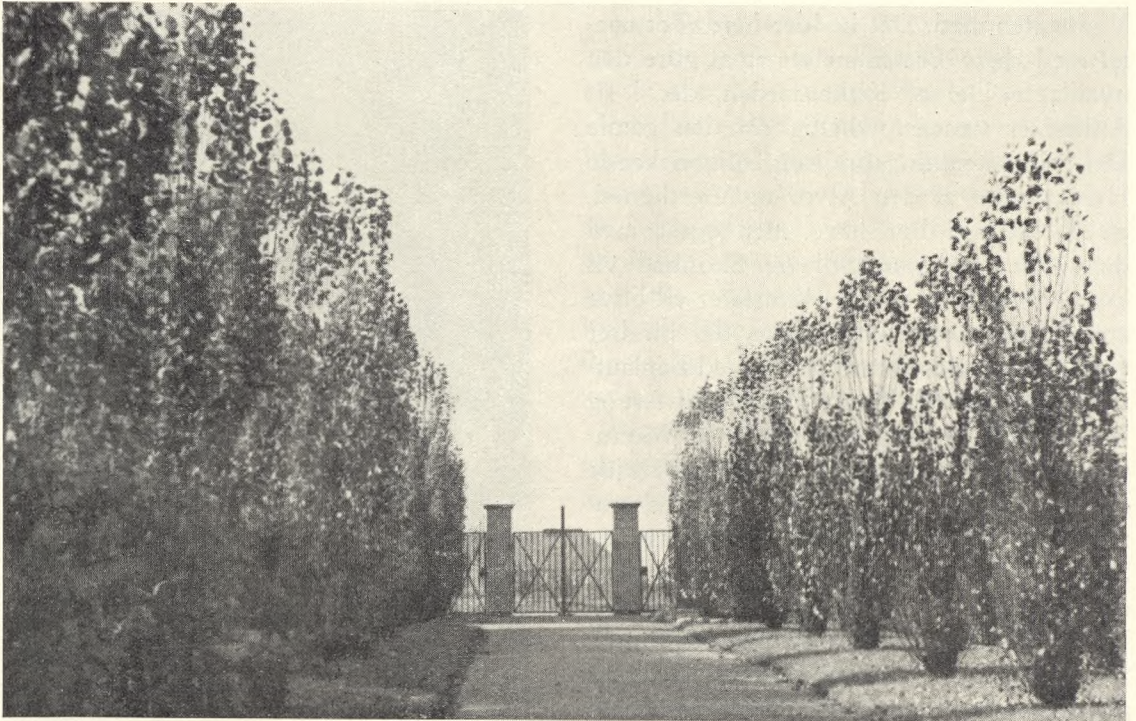


Fig. 53.
Mindestenen for
Kirkegaardens
Tilblivelse
(jvfr. Fig. 52).

Fig. 54.
Gravstedsanlæg
(jvfr. Fig. 51).

Fig. 55.

Pyramidepoppelalle
og nyeste Hoved-
udgang (jvfr. Fig. 46).



lige Forskrifter for Monumenternes Mate-
riale og Højde.

Naturligvis er der en og anden Grav-
stedejer, der knurrer og finder, at han (un-
dertiden ogsaa hun) ikke har Lov til no-
getsomhelst paa sit eget lovligt erhver-
vede Gravsted, men spørger jeg som For-

mand for Kirkegaardsudvalget saa vedkom-
mende, om man da ikke synes, at vi har
en smuk Kirkegaard, og om man ikke bør
gøre, hvad man kan, for ikke at gribe for-
styrrende ind i den smukke Helhed, naa
ja, saa falder i Almindelighed Diskussio-
nen til Ro; — man lærer m. a. O. at forstaa,
at ogsaa Enkelthederne paa ens eget Grav-
sted bør være Genstand for Gennemarbej-
delse og Kultivering. Og naar man først
saa vidt, saa naar man vel ogsaa længere.

Jeg bemærkede foran, at der paa den æl-
dre Del af Kirkegaarden var et Par smukke
Gravmæler af *Freund*, det ene over Biskop
Bloch (Fig. 56), det andet er over Justiti-
arius i Landsretten Jesper Jespersen, saare
skønt i sin ædle Simpelhed. Jeg vil ogsaa
henlede Opmærksomheden paa Gravmælet
over Stiftamtmand, Kammerherre Ahlefeldt-
Laurvigen, — Korset er et af de skønneste
Kors, vi har. Lige i Nærheden heraf fin-
der vi en lille beskeden Sten, sat over en
af Viborgs betydeligste Biskopper, den be-
kendte Otto Laub. — Maaske bør jeg og-
saa gøre opmærksom paa det store Kriger-



Fig. 56 tv.
Freunds Gravmæle
over Biskop
Jens Bloch.



Fig. 57 th.
Gravstok af Træ
(1870).



Fig. 58.
Gravstedskvarter paa
den nye Del; gennem-
gaaende Ryghække
og aftrappede
Sidehække.

gravsted over 21 tyske, østerrigske og un-
garske Soldater (se Fig. 59), — en stor, smuk
Natursten — rejst af den tyske Stat og
med Indskriften: *Dulce decorumpue est pro
patria mori.* — Lidt længere imod Nord fin-
der man en Mindesten over belgiske, en-
gelske, franske og russiske Soldater; rejst
af Venner i Jylland 1919. Disse Soldater
døde i Baraklejren ved Hald.

Naar Viborg Kirkegaard nu kan præsen-
tere sig i en særdeles tiltalende Skikkelse,
er Hovedgrunden den, at der altid har sid-
det forstaaende Folk i dens Ledelse, — i før-
ste Række maa nævnes nylig afdøde Regn-
skabsfører *A. Sahl.* Og Kirkegaardens dag-
lige Drift forestaaes af en nænsom Mand,
Hr. Graver *Chr. Andersen,* der ogsaa var
meget virksom og interesseret ved Udvi-
delsen i 1927. Begge Byens Menighedsraad
danner Kirkegaardens Bestyrelse og har
nedsat et Kirkegaardsudvalg, hvis Formand
er Stiftsprovst *Karl Noring;* Kirkegaards-
værge er Hr. Direktør *Kjærsgaard.*

Naturligvis kan jeg neppe gennem disse
korte Bemærkninger give selv en velvillig

Læser Indtryk af, at Viborg har en smuk
Kirkegaard, men vi synes det i det mind-
ste selv, og vi glæder os til at vise »For-
eningen for Kirkegaardskultur« den ved
Aarsmødet den 2. August.

Litteratur: »Vore Kirkegaarde« IV. S. 30, 53-57,
V. 118, 122, 140, VI. 14-16, VIII. 29.

Fotos: Fig. 46-47, 49-54, 56-59 ved I. Th.; Fig. 48,
55 ved Graver Andersen.



Fig. 59.
Gravmæle over 21
tyske og østrig-ungar-
ske Soldater, som i det
sidste Krigsaar døde i
Lejren ved Hald.