

Fig. 66.
Hovedindgangen, en
let Jernkonstruktion,
som virker smukt
og venligt.

Mariebjerg Kirkegaard i Gentofte Kommune

Af Assistent, Havebrugskandidat *Sven Hansen*

En kolossal Befolkningstilvækst i Gjentofte Kommune havde forårsaget, at man i Løbet af faa Aar vilde være ude af Stand til at anvise Borgerne Begravelsespladser paa Kommunens 3 ældre Kirkegaarde. Kommunalbestyrelsen var klar over dette Forhold, og det vedtoges i 1925 at anlægge en Fælleskirkegaard for Gjentofte Kommunes 5 Sogne.

I 1925 vedtog Kommunalbestyrelsen at anvende 25 ha af Vintappergaardens Jorder i den nordvestlige Del af Kommunen, og samme Aar overdroges det Kommunegartner *G. N. Brandt* at udarbejde et Projekt.

1932 udskrev Kommunalbestyrelsen en Arkitektkonkurrence om Opførelsen af et Kapel-Krematorium, og Arkitekt *Fr. Schlegel* vandt Konkurrencen. De to Mænd — Kommunegartner *G. N. Brandt* og Arkitekt *Fr. Schlegel* — udarbejdede i Fællesskab et Kapel- og Kirkegaardsprojekt, der er Gjentofte Kommune værdigt. At Projektet er ud over det almindelige vidner flere Medaljer og Diplomer om.

Arkitekt *Schlegel* byggede et moderne Kapel i Jernbeton med Plads til et Følge paa ca. 200 Mennesker. Kapellet er beregnet baade til almindelige Begravelser og



Fig. 67.
Hovedvej-Svinget.
Læg Mærke til Placeringen af de store Sten.

Fig. 68.
Urnedalen er en gammel Grusgrav. Arealet skal henligge landskabeligt, og der maa ingen gartnerisk Ud-smykning finde Sted.

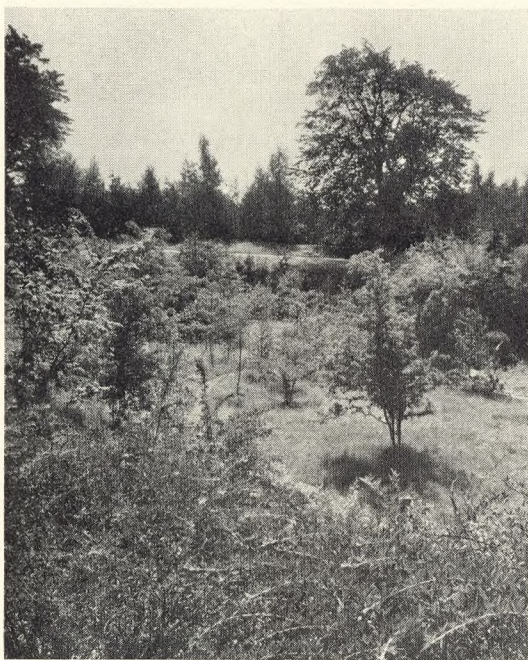


Fig. 69.
Adgangsvejen, inden Kapellet blev placeret bag de store Træer.

Fig. 70.
Den nordlige Urnedal er endnu ikke taget i Brug; Servitutterne vil antagelig blive som ved Urnedalen.



Kremationer. Ved Begravelser bæres Kisten ud som i et almindeligt Kapel, og ved Bisættelser sænkes Kisten. Selve Krematorie-indretningen findes i Kælderen.

Kapellet, der har kostet ca. 240,000 Kr., er placeret i det sydøstlige Hjørne af Kirkegaarden i Nærheden af den gamle fredede Vintappergaard. En konkav Plæne med en Række gamle Valnøddetræer danner en smuk Overgang fra den gamle Længe til det helt moderne Kapel.

Kirkegaarden er anlagt efter de Linier, der maa kræves af en moderne Storkirkegaard. Til- og Frakørselsforhold er gode, baade til Kapellet og den store Parkeringsplads; alle Hovedvejene er mindst 5 m brede, underbundsbehandede og asfalterede, saa de holder selv til den sværeste Kørsel. Der er afsat Plads til endnu et Kapel for den vestlige Del af Kirkegaarden. I en idyllisk lille Plantning er beregnet Plads til Columbarium, Adgangen hertil sker gennem en gammel Lindeallé eller ad en traadt Sti direkte fra Krematoriet. Paa Kirkegaarden findes tillige en stor Ceremoniplads.

Alle de gamle Træer fra Vintappergaardens Have er blevet bevarede, saaledes at Kirkegaarden ved Indvielsen den 6. Oktober 1936 kunde fremtræde, som var det et fint gammelt Anlæg. Af særlig smuk og ejendommelig Virkning er en Gang med gamle knudrede Frugttræer (se Fig. 82).

Et System af Hovedveje fører til alle Afdelingerne og yderligere findes imellem hver Afdeling en ca. 3 m bred Vej beregnet til Gennemgang og til Varetransport til og fra de forskellige Afdelinger.

Alle Hovedvejene har særlige Navne.

Et Rektangel udgør den centrale Del af Kirkegården, og hertil foregaar Trafikken paa en ydre Ringallé af *Pinus silvestris* med Underplantning af *Pinus montana* og ad en indre Ringallé beplantet med *Ulmus c. monumentalis* med Græs som Bunddække. De øvrige Dele af Kirkegården er paaheftet Rektanglen ved Hjælp af tværgaaende Alléer, bl. a. Hovedalléen, en dobbelt Allé af *Ulmus campestris* med Underplantning af *Hedera Helix* og en mellemliggende 17,0 m bred Akse af Græs. Hovedalléen udmunder mod Vest i en Kapelplads og mod Øst i Ceremonipladsen.

En anden tværgaaende Akse er Pilealléen, en 21 m bred Allé af *Salix alba* med Bunddække af Græs.

Dette System af større og mindre Veje opdeler Kirkegården i en Mængde mindre Afdelinger. Hver Afdeling skal virke som en selvstændig Gravgaard og bliver omgivet af en Hæk af *Taxus baccata*; disse Hække faar Lov at vokse frit, kun Afskæring af de mest udhængende Grene vil finde Sted.

At Kirkegården opdeles i saadanne Af-



Fig. 71.
Ad en Allé af gamle Linde kommer man til Columbariepladsen.



Fig. 72.
Detailbillede af Stengærdet med Bjørnegræsset (jvf. Fig. 73).

Fig. 73.
En af de tværgaaende Veje med Stengærdet.

Fig. 74.
Kapellet, set bagfra.

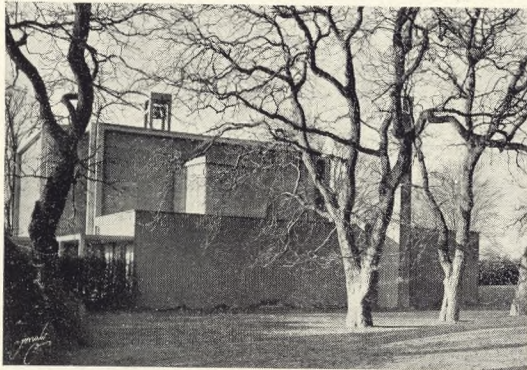


Fig. 75.
Kapellet, set fra Par-
keringspladsen. De
korsformede Ruder er
anbragt i hele Kapel-
salens Bredde.

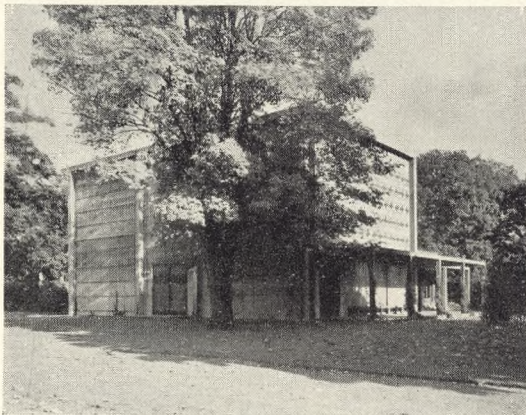
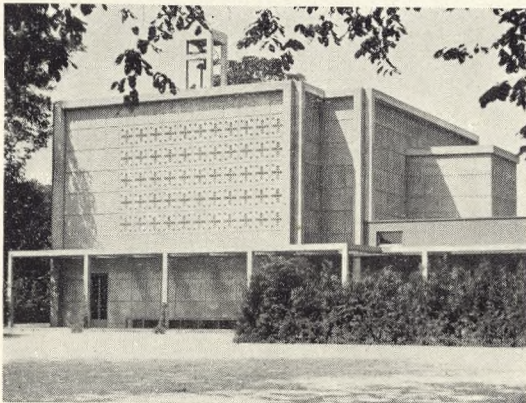
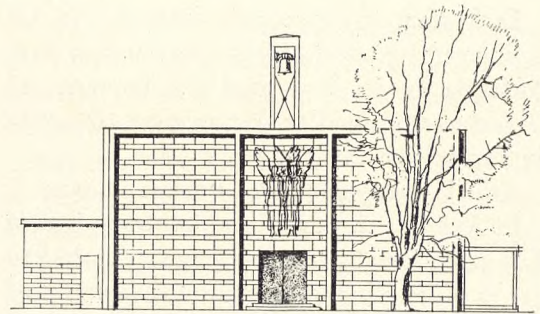


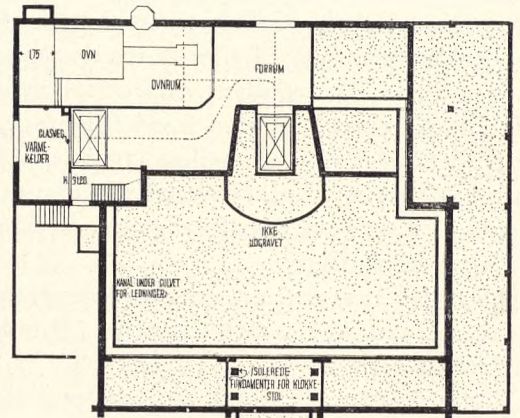
Fig. 76.
Kapellet, set fra Øst.
Fotografiet viser selve
Krematoriets Place-
ring i Forhold til den
centrale Del af Kapel-
let (Skorstenen findes
midt ud for Ovnrums-
met).



Fig. 77.
Række af Ulmus mo-
numentalis.



Facade mod Syd



Stueplan

delinger byder selvsagt en hel Del Fordele:

1. Man faar passende Gravgaarde (300—500 Grave) til at de kan virke hyggelige og intime.

2. Man undgaar at se det haabløse Virvar af Monumenter, som ofte findes paa større Kirkegaarde, idet Servitutter kan indføres, og da der findes flere Afdelinger, kan alle faa netop sin personlige Smag ført igennem.

3. Man opnaar en Besparselse af Arbejds- kraft, idet der aldrig bliver noget langt Tril med Materialer, og al Trafik kan foregaa uhindret uden om Gravgaardene og uden at gribe forstyrrende ind i en Ceremoni.

4. Man kan anlægge de forskellige Af- delinger efterhaanden som der bliver Brug for dem, eventuelt lade Arbejdet udføre paa den Tid af Aaret, hvor der kun er lidt Arbejde, og hvor Kirkegaarden alligevel af Hensyn til Begravelser skal have et ufor- holdsmæssigt stort Antal Arbejdere gaende.

steder maa kun ske ved Hjælp af en Række Fliser (ingen Hække). Paa Gravstederne maa anbringes baade liggende og opretstaaende Monumenter, men Natursten og Sten høje er forbudt.

2. Urnedalen er en gammel Grusgrav, der er bleven beplantet landskabeligt. Arealet er (paa Kortet) opdelt i Felter à 3×3 m og i disse Felter nedsættes Urner. Paa Gravene maa anbringes liggende Natursten, saaledes at de virker som skudt frem af Terrænet. Da Arealet skal henligge landskabeligt, maa der ikke komme nogen Adskillelse af de enkelte Lodder, og havemæssig Bepantning eller gartnerisk Udsmykning maa ikke finde Sted.

3. Tsugaafdelingen er paa ca. 3800 m². Her er beregnet Plads til 14 Mausolæer. Afdelingen er, som Navnet siger, en Lund af Tsuga med enkelte Pinus silvestris imellem. Her vil kun blive Plads for Mausolæer, og Pladserne vil kun blive solgt for en længere Aarrække ad Gangen.

Kirkegaarden er i store Træk færdig, dog mangler endnu en Del Vejarbejde, ligesom kun en Brøkdal af Kirkegaardens mange Afdelinger er anlagte, men alt dette Arbejde udføres af Kirkegaardens Folk som Vinterarbejde, efterhaanden som der bliver Brug for det. Paa denne Maade hjælpes Gartnere og Arbejdsmænd med Arbejde i en sløj Tid.

Alle Afdelingerne, der ikke er taget i Brug, er tilplantede med Pil, El og andet hurtigtvoksende Plantemateriale; ind imellem dette er plantet de Plantearter, der en Gang skal give Afdelingen Karakter. Paa denne Maade vedligeholdes store Arealer for næsten ingen Penge.

Af almen gartnerisk kan nævnes, at Kom-munegartner G. N. Brandt har anlagt et Par Forsøg paa Kirkegaarden.

Det ene Forsøg gaar ud paa at vise Forholdet mellem Frøplanter, der er udplantede paa Blivestedet, og almindelige Allétræer indkøbt fra Planteskole.

Forsøget er udført i Hovedalléen, og Plan-tearten er Ulmus campestris.

Forsøget er endnu ikke gammelt nok til, at et endeligt Resultat kan opgives, men indtil nu har det dog vist, at medens der for de almindelige Allétræers Vedkommende ingen nævneværdig Tilvækst har været, har Frøplanterne udviklet sig til smukke Træer med en naturlig Stamme og Grenbygning, og tilmed er de i Besiddelse af en ypperlig Frodighed.

Det andet Forsøg, der er anlagt i den indre Ringvej, gaar ud paa at bestemme de forskellige Græssorters indbyrdes Værdi, men ogsaa dette Forsøg er for nyt til, at der kan opgives Resultater.

Den gartneriske Vedligeholdelse er opdelt i 3 Vedligeholdelsesgrader, hvoraf den første omfatter: Vedligeholdelse af færdige Anlæg, d. v. s. Vedligeholdelse af Kapelomgivelser, helt færdige Veje og de til Begravelser færdige Afdelinger
ialt 59300 m² à 25 Øre pr. m² Kr. 14,825

Anden Grad omfatter:
Vedligeholdelse af ufærdige Anlæg, som dækker over alle Hovedveje og Græs-rabatter ved disse ialt 62300 m² er ansat til 10 Øre pr. m² Kr. 6,230

Tredie Grad omfatter:
Vedligeholdelse af Forplantninger; hermed menes alle de til Afdelinger beregnede Arealer, som er tilplantede med Pil og lign., ialt 133400 m²; dette er paa Gr. af Brynenes store Udstrækning ansat til 4 Øre pr. m² Kr. 5,336
Til Kemikalier, Gødning og Kørsel er beregnet..... Kr. 4,000
Den gartneriske Vedligeholdelse koster aarligt ialt..... Kr. 30,391

Hele Anlægget har kostet Gjentofte Kommune ca. 1,150,000 Kr.

Driftsudgifterne i Kirkegaardens første Regnskabsaar er budgetteret til ca. Kr. 94,000

Indtægterne er samme Aar bud-
getteret til ca. Kr. 20,000

Saaledes fremkommer der i Kir-
kegaardens første Funktionsaar
et Driftsunderskud paa ca. . . . Kr. 74,000

Dette Tal vil dog reduceres ganske be-
tydeligt, naar Kirkegaarden bliver lidt bedre
kendt, og naar den projekterede Trolley-
vognsline bliver færdig og faar Stoppedsted
lige ved Kirkegaardens Port.

I det første Aar efter Kirkegaardens Ind-
vielse (Tiden fra den 6. Oktober 1936 til
den 5. Oktober 1937) er der foretaget 78
Ligbrændinger, 33 Urnenedsættelser og 24
Begravelser.

Efterhaanden som Afdelingerne skal tages
i Brug, ryddes For-Plantningerne, men indtil
da virker disse som et naturligt Fristed for
et rigt Fugleliv til Glæde for de faa Men-
nesker, der indtil nu har opdaget, at her
er gjort en betydningsfuld Indsats til Kir-
kegaardskulturens Fremme og at Gjentofte
Kommune er blevet et stort og smukt An-
læg rigere.

Krstrup Kapel

Af Arkitekt M. B. Fritz

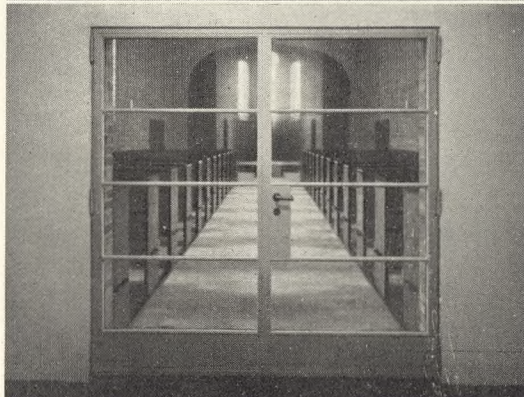
I Tiden medio Juni medio December 1937
opførtes det her viste ny Kapel til Afløs-
ning af et i 1887 efter Tegning af forlængst
afdøde Arkitekt Uldall opførte meget lille
Kapel (c. 20 Siddepladser) paa den i 1870
anlagte, udflyttede Kirkegaard i søndre Ud-
kant af Krstrup By ved Clausholmvej.

Det ny Kapel skulde dække sit Behov
saaledes, at Begravelser fra Kirken fremti-
dig ophørte, — særlig paa Grund af daar-
lige Trappeforhold ved Kirken og stor Af-
stand fra Kirke til Kirkegaard m. m.

Da Følgedeltagelsen paa Egnen er stor,
og Krstrup med c. 3000 Indbyggere i nær-
mere Fremtid staar overfor hel eller delvis
Indlemmelse i Randers, blev det ny Kapel
af købstadmæssig Karakter.



Fig. 84-86.
Kapel i Krstrup,
set ude fra.



Ved en Udvidelse af Kirkegaarden pla-
ceredes Bygningen paa den højst belig-
gende Del med en direkte Kørevej fra
Clausholmvej.

Bygningens Ydermaterialer: Sokkel Op-
dalsten, gule og gulflammede Mursten, rødt
Tegtag og Kobberhalvkuppel, Egetræsdøre
og blyindfattet, jernsprodset Antikglas.

Kapelsalen, Bygningens dominerende Rum,
har Akse Vest-Øst, med den parabolisk af-
sluttede højere liggende Plads for Præsten
imod Vest, — saaledes at det stærke Mid-