



Fig. 178.
Parti fra Kirchnüchel
(Østholsten).
Foto: Harry Maasz.

Landsbykirkegaardenes nærmeste Omgivelser

Af Havearkitekt Johannes Tholle

Oprindeligt er Landsbykirkegaardene som Regel placeret meget smukt i Landskabet, og vidste vi ikke andet, maatte man let komme til at tro, at vore Forfædre udelukkende havde lagt landskabelige Synspunkter til Grund for deres Placering af Kirker og Kirkegaarde. Ofte højt beliggende og dominerende Landskabet (som paa Fig. 180) eller naturligt placeret midt i et Bysamfund eller med et Bysamfund groet op omkring det hellige, viede Midtpunkt (som paa Fig. 178, 179 og 190) er de ogsaa byplanmæssigt placeret overordentlig korrekt. At senere Tidens Jernbanetid undertiden har bragt Forstyrrelse ind i dette Forhold forandrer ikke den Kendsgerning, at Kirken og Kirkegaardens Omgivelser oprindeligt oftest har været helt ideelle.

Ikke heller alle Nydannelser, som Teknik og Kultur har frembragt, har været af det Onde og har ødelagt Billedet af Harmoni. Nok kan i Byerne Støjen fra star-

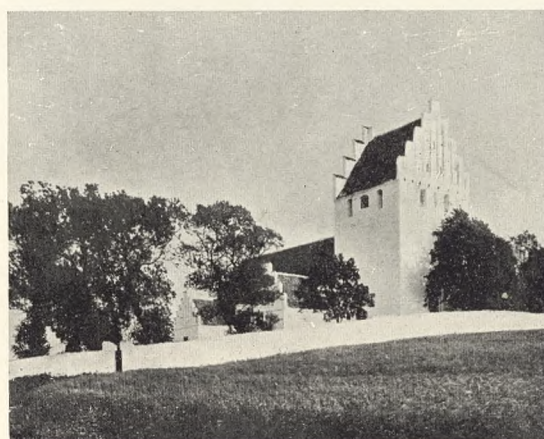


Fig. 179.
Rise Kirkegaard, Ærø.

Fig. 180.
Typisk sjællandsk
Parti.

Fig. 181.
Ensted (Sønderjyll.).



Fig. 182.
Ubberud (Fyn).

tende Biler senere Gudstjeneste og Begravelseshøjtidelighed, — men paa Landet er det knapt saa slemt, blot man tager Tin-

gene ret i Agt. For Eksempel er der ikke opstaaet nogen Vanskelighed ved Anbringelse af den Parkeringsplads, som findes tilvenstre i Midtergrunden paa Fig. 181; Harmonien og Roen i Forholdet mellem Kirkegaarden og dens nærmeste Omgivelser er saavel paa dette som paa det følgende Billede (Fig. 182) saa gode, som det med Billighed kan forlanges.

Men hvor ofte er ikke disse Forhold i vore Dage blevet ødelagt. Trafik, Teknik, praktiske »Krav« og meget andet har gjort, at Autoriteter og Naboer til Kirkegaardene ofte har taget for sig af det Stykke Jord, der tit har henligget som et »Ingenmandsland« (Gadeland el. a.) mellem Kirkegaarden og det dyrkede eller bebyggede Land. Den Tanke eller Bindestreg, som dette Land har været, har forlenet Kirkegaarden med en vis højtidelig Afsondrethed, som har været velgørende, og dette, at Menneskene har holdt sig paa Afstand, viste, at de havde Ærbødighed for det hellige og Respekt for de Døde og Mindet om dem. Det har ikke gjort noget, at Agerlandet har skudt sig lige ind under Kirkegaardshegnet (som paa Fig. 180), heller ikke noget, at Trafikken er draget ind under det (som paa Fig. 178); men naar vi sammenligner Fig. 183 og 184, som begge stammer fra samme Sted, maa vi indrømme, at her er noget galt. Paa det første er Forholdene anstændige og gode, — her skal Kirkegaarden ganske vist udvides; men dette vil ikke forandre noget i det gode; ser man fra Kirken til den anden Side, — ja, saa er Forholdet hverken anstændigt eller sømeligt. Det Hvide paa Gravmælerne og i det ophængte Vasketøj kan neppe skilles ud fra hinanden, — der mangler den grønne Ramme om Kirkegaarden og det grønne Skjul for Naboernes naturlige, men for Kirkegaardens Forhold saa paatrængende Foreteelser.

Ogsaa Billedrækken tilv. Side 84 viser højst uheldige Forhold, — Tøjtørring, Forsamlingshuse, Pakkasser, Høsehuse, Tankanlæg og meget andet er i Naboskab til Kirkegaarden lige saa generende for Kirke-

gaarden som for Naboerne, — begge til Plage og Ubehag. Det er for mange med en vis landøkonomisk Indstilling maaske fristende at »udnytte« Jorden til sidste Kvadratmeter, og tilsyneladende kan det være økonomisk. At det ikke er økonomisk for Kirkegaardsstyrelsen og Menighedsraad at give Naboer Brugsret (omend kun til Leje) af de nærmeste Omgivelser, viser Omkostninger ved mange Kirkegaardsudvidelser tydeligt, og faar Brugerne først Hævd paa et Areal, medfører det ofte meget ubehagelige Kalamiteter af juridisk og moralsk Art, naar Kirken skal drage Nytte af Arealet.

At det baade æstetisk og praktisk er højst uheldigt at have generende Naboskab til Kirkegaarden, kendes alt for ofte; men desværre syndes der mindst lige saa ofte derimod. Eftergivenhed overfor Ønsker, der fremstilles beskedent og pænt, kommer tit til at staa Menighedsraadet dyrt, og een Gang skæmmet er det meget vanskeligt at faa saneret Omgivelserne. Det kostede saaledes overmaade mange Penge at faa frilagt Jellingehøjene, — og det kostede desuden megen Ulejlighed og Ubehag. Mangfoldige andre Steder trænges der til en Fritlæggelse af Kirke- og Kirkegaard ved Bortfjernelse af det generende, — mange andre Steder kan man endnu forebygge Kalamiteter, og det bør være magtpaaliggende for de nyvalgte Menighedsraad at sætte ind paa dette Felt: At skaffe Kirken og Kirkegaarden passende anstændige, sømmelige og værdige Omgivelser, — at fjerne generende Bebyggelser eller Virksomheder og Forhold og at hindre at nye fremstaar og kommer til at virke ødelæggende.

Som Eksempel paa, hvor man itide heldigt har grebet ind, skal nævnes Faxe. Paa en »ledig« Plads mellem Byen og Kirkegaarden omgikkes man med Planer om Opførelse af en Benzintank, der utvivlsomt var bleven til stor Mispryd for Pladsen og som ubetinget kunde gøre langt mere Nytte og ligge paa et meget mere passende Sted end netop her. Menighedsraadet forpurrede

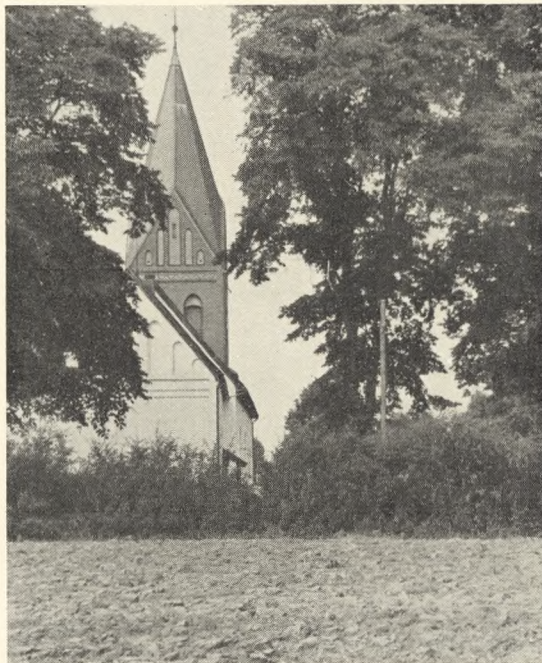


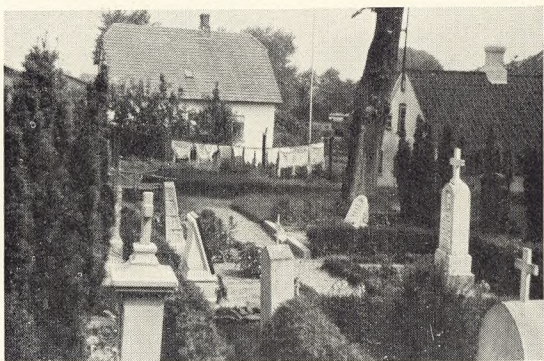
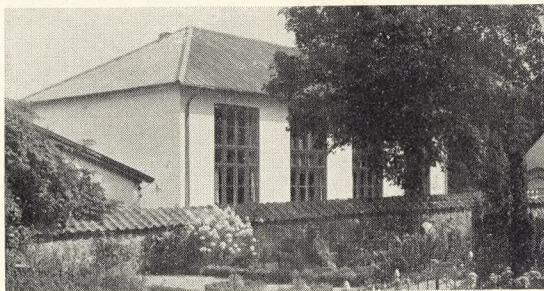
Fig. 183 og 184.
Ullerup (Sønderjyll.).



denne Plan ved at erhverve Stykket og med store Bekostninger indhegnede man det med en Mur af Faxe-Kalksten (se Fig. 189 Side 84 th.), og der formedes et beskedent Anlæg indenfor Muren.

Hvor Forholdene tillader det, kan meget rettes blot ved Tilplantning af et passende

Fig. 185.
Ullerup.
Fig. 186.
Hjørlande.



Areal. Den grønne Kirkegaardsfront udadtil er et naturligt Motiv og Element i Kulturlandskabet i det agerdyrkende Norden, og smukkere Ramme end Syrenhegnene over Kampestensmuren eller hvor Hestekastanjerne paa Kirkegaarden gaar i eet med Præstegaardshavens mange Træer, — det skal man vist lede efter. Her er Værn imod Uro, og her er Pladsen udnyttet rigtigt.

Hvis nogetsteds et Samarbejde mellem Menighedsraad og Sogneraad vil være paa sin Plads, saa er det paa dette Felt, — Interesserne turde være fælles og Opgaven den samme: At skabe de værdigste, smukkeste og bedste Omgivelser for Kirken og den Plads, der er viet til Forældres og Slægternes Hvile og Minde.

Maatte der i disse ufredsomme Tider blive gjort et godt Arbejde paa dette fredelige Felt, saa Harmoni, Fred og Ro i endnu højere Grad end før kan komme til at præge vore Landsbykirkegaardes nærmeste Omgivelser.

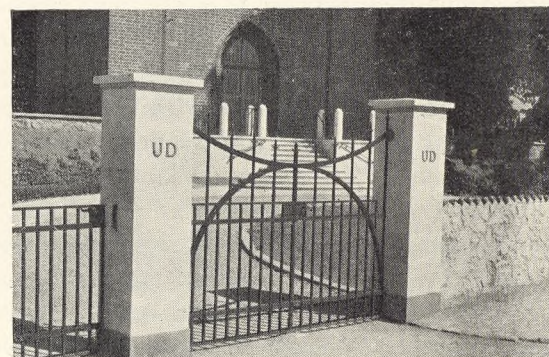
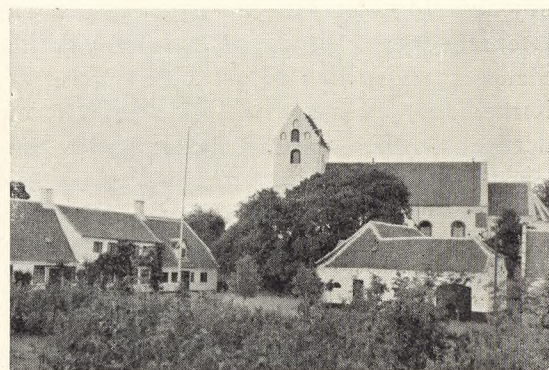


Fig. 187.
Ullerup.

Fig. 188.
Brøndbyvester.

øverst th.: Fig. 189.
Faxe.

nederst th.: Fig. 190.
Lindelse (Langeland).