

Kirkegaardskapel i Odense

Af Kirkegaardsinspektør O. Raahauge-Askegaard

I Modsætning til de fleste andre Byer har Odense aldrig haft noget Kirkegaardskapel, og Begravelserne er derfor foretaget fra Byens Kirker. Kun i Tilslutning til to af Byens Kirkegaarde – Fredens og Korsløkke Kirkegaarde – ligger der Kirker, hvorfor det er naturligt, at Begravelserne sker herfra, saa meget mere som disse to Kirkegaarde hovedsageligt fungerer som Begravelsespladser for de Sogne, de ligger i. Assistenskirkegaarden virker imidlertid som Begravelsesplads for Byens andre Sogne, og i over 125 Aar har Odenseanerne fulgt deres afdøde Slægt og Venner fra Vor Frue og de andre Sognekirker her ud.

Byens Vækst, den stigende Trafik m. m. gjorde efterhaanden denne Ordning mere og mere uheldig, og for nogle Aar siden

besluttede Odense Byraad derfor at bygge et Kapel paa Assistenskirkegaarden, og det overdroges til Odense Byraads Kirkegaardsudvalg at videreføre Sagen. Dette overdrog Arkitekt *Axel Jacobsen*, Odense, at udarbejde et Forslag.

Man ønskede fra Udvalgets Side at faa opført en Bygning med Kirkepræg, men gav iøvrigt Arkitekten frie Hænder. Efter at hans Forslag var vedtaget i Udvalg og Byraad og godkendt af Ministeriet, paabegyndtes Arbejdet i August 1938, og Kapellet indviedes af Biskop *Øllgaard* den 12. Oktober 1939.

Kapellet er opført paa Kirkegaardens vestre Afdeling i nær Tilknytning til Parkeringsplads og offentlig Vej. Pladsen indrettedes ved en Kirkegaardsudvidelse i 1931 med en eventuel Kapelbebyggelse for Øje, og naar med Tiden en Del af de tilstødende Kolonihavearealer er inddraget til Kirkegaard, vil



Fig. 137.
Odense Assistenskirkegaard i Luftfotografi. Kapellet ses midtpaa tilvenstre.

Fig. 138.
Kapellet set fra en
Brøndplads paa
Kirkegården.



Fig. 139.
Viggo B. Jacobsen:
Relief over Ind-
gang til Kapel-
salen.

Fig. 140.
Kapellets
Hoveddør.

Kapellet komme til at ligge omtrent midt paa Kirkegården og med gode Vejforbindelser til alle Sider.

Kapellet er opført af røde, haandstrøgne Sten og forsynet med rødt Tegltag. Taarnet er 29 Meter højt, og i Kapelrummet er der omtrent 13 Meter fra Gulv til Loft. Pladsen foran Hovedindgangen er omgivet af lave Læhaller, der er aabne ind mod Pladsen. I disse Haller, der paa en smuk Maade indrammer Pladsen, er der indrettet Siddepladser, og de er beregnet til at give Ly for Publikum, indtil Kapellet aabnes for Bisættelsestidligheden.

Som det ses af Grundplanen (Fig. 146), er Bygningen opdelt i et stort Forrum til Kapelmodtagelse og med en stor Kapelsal flankeret paa begge Sider af Ligrum og Pyntherum. Desuden ligger der Præsteværelse, Kapelkontor og Opholdsrum for Ligbærere i Tilslutning til Koret og med Indgang fra henholdsvis nordre og søndre Side. Forrummets Mure er opført af gule, haandstrøgne Sten, og over Indgangen til Kapelsalen er opsat et Relief forestillende Døden og Livet (se Fig. 139) udført af Kunstneren *Viggo B. Jacobsen*, Faaborg. I Kapelsalen er Væggene udført i lys Farvepuds og de bærende Piller af gule haandstrøgne Sten. I Salens Baggrund er indrettet et Korparti med Alterskranke og Alterbord, der er opbygget af røde Mursten og bærer et mægtigt Murstens Kors. Korset indrammes af det store Gavlvindue, saaledes at man inde fra Salen paa en overordentlig smuk Maade har Korset staaende med Himmel og Skyer som Baggrund. Gulvene i Forrum og Sal er udført af gule og røde Klinker i Mønster.

Der er 308 faste Siddepladser i Salen. Bænkebenene er forsynet med Tappe, der gaar ned i indstøbte Jernrør i Gulvet. Rensningen bliver derved lige saa let som hvis der var løse Stole, og man undgaar samtidig den Ubehagelighed, som løse Stoles Skubben frem og tilbage medfører. — Iøvrigt er Stolesæderne polstrede og skindbetrukne. Bag ved Sædet er der paa en snild

Maade indrettet Plads til Salmebog og Briller, og under Sædet er der indrettet Plads til Hatten.

De to Ligrum er opdelt i 10 mindre Rum med Plads til een Kiste i hvert Rum. Hvert af disse Smaarum er nummereret, og til hvert Rum hører en Katafalk med tilsvarende Nummer. Kontrollen med at det er den rigtige Kiste, der paa det givne Tidspunkt bisættes, øges med denne Nummerering, og desuden letter det ogsaa paa anden Vis Arbejdet (Henlæggelse af Kranse m. m.). Katafalkene, der er paa Hjul, er beklædte med Linoleum og kantede med Metallister. Gulvene i Lig- og Pynterum er af Terrazzo og har gode Gulv afløb, saaledes at det hele er let at spule med Slange. Der er elektrisk Ventilation med Udsugning gennem Klapper i Loftet.

Over Forrummet findes Orgelpulpituret. Orglet er forsynet med 2 Manualer og 14 Stemmer. Det er leveret af Orgelbygger *Frobenius & Co.*, Horsens. Medens selve Spilleværket med alle Træ- og Tinpiberne i Almindelighed er gemt bag en Orgelfacade af forlorne Orgelpiber, er det her selve Orgelpiberne, der danner den dekorative Pyramideopbygning (se Fig. 143). I Tilslutning til Orglet findes Værelser for Organist og Kor.

I Taarnet findes Klokkerne, der er leveret af *Klokketøberiet i Brønderslev*. De drives ved Elektricitet og dirigeres fra Forrummet. Der kan indstilles til Ringning i forskellige Tidsrum rettende sig efter, hvor paa Kirkegaarden Begravelsen finder Sted.

Kapellet opvarmes fra Kælderen, hvor der er opstillet 3 D. F. J. Kedler – 2 større til selve Opvarmningen samt en lille Kedel til Brug om Sommeren til Opvarmning af Vand til Rengøring m. m. I Kælderen er endvidere Rum til Indretning af Krematorium, hvis det skulde vise sig, at det nuværende Krematorium, hvor der kun er Plads til een Kedel, engang med Tiden bliver for lille.

Alle faste Ure i Bygningen drives ved Elektricitet.

Byraadet bevilgede Kr. 344,500 til Byg-



Fig. 141.
Kapellets
Vestgavl.

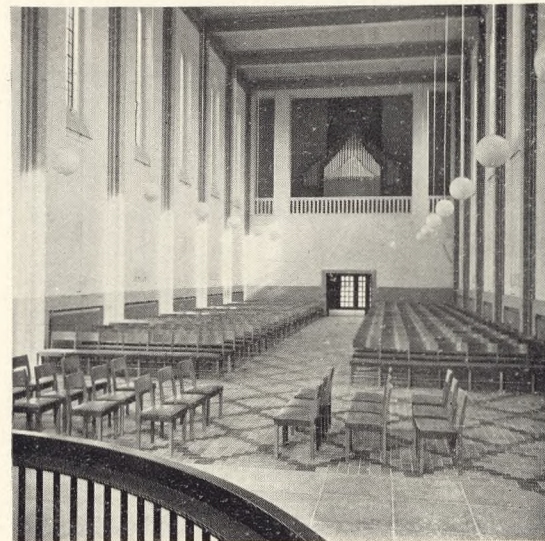


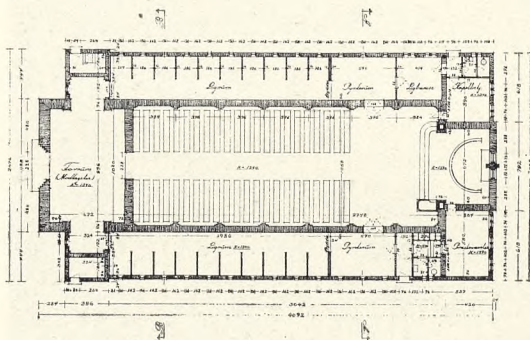
Fig. 142.
Altersiden.
Fig. 143.
Orgelsiden.

Fig. 144.
Søndre Ligrum.



Fig. 145.
Hovedindgang og
Klokketaarn.

Fig. 146.
Axel Jacobsen:
Kapelplan.



ningens Opførelse, Indkøb af Klokker, Orgel, Inventar m. m. Til Vejarbejder, Planteringsarbejder o. l. bevilgedes Kr. 18,800. Arbejderne er gjort færdige, uden at disse Beløb er overskredet.

Ingeniør *M. Gustavsen*, Odense, har projekteret og ledet de tekniske Installationer m. m.

Saa godt som alt Arbejdet er udført af odenseanske Haandværksmestre efter Licitation.

De gartneriske Arbejder omkring Kapellet har været forholdsvis smaa, idet selve den grønne Ramme omkring Kapelpladsen blev lagt allerede i 1931.

Driften af Kapellet har Byraadet ønsket ordnet saaledes, at der saavidt muligt kun bliver een Form for Begravelser, og at Omkostningerne ved Brugen af Kapellet udredes af Kommunekassen.

Til hver Begravelse tilkommer der vederlagsfrit Brugerne følgende Ydelser:

1. Kapellets Benyttelse.
2. Plantedekoration omkring Kisten.
3. Tændte Kandelabre.
4. Orgelspil og Korsang (2 Stemmer).
5. Klokkeringning.
6. Udbringning af Kransene.

For desuden at vænne Publikum til at bruge den almindelige Salmebog i Stedet for de trykte Salmer, man som oftest ser ved Begravelserne, ligger der til Stadighed Salmebøger i alle Stolerækkerne.

Der er ansat en honorarlønnet Organist og 2 Kordamer, og der er fastansat en Kapelbetjent.

I den Tid, Kapellet har været i Brug, er der allerede begravet mange herfra. Det har vist sig, at den store, smukke Bygning, som nogle kalder Begravelseskirke, ikke alene kan danne en overordentlig stemningsfuld og højtidelig Ramme om en Bisættelse, men at den ogsaa rent praktisk set har vist sig særdeles velegnet til sit Formaal.