

# Kasserede Gravminder paa Landsbykirkegaardene

Af Arkitekt Fritz Jun.

Gang paa Gang bliver Spørgsmaalet stillet: »Hvad skal vi gøre ved de kasserede Gravsten her?«

De genkender Billedet, i et Hjørne af Kirkegaarden staar de — en Mellemting mellem en Affaldsdyngge og et falleret Stenhuggeri.

Og Svaret er med Lovens Ord: »Saadanne Ligsten eller Mindesmærker, som enten kan tjene til Kirkegaardens Prydelse eller til at bevare Mindet om fortjente Mænd og Kvinder, maa ikke fjernes fra Kirkegaarden«. Naturligt bevares altid Gravminder over Præstebegravelse, men dernæst er Bedømmelsen af den ifølge Loven krævede Fortjenstfuldhed fri og individuel, og ofte er det den udensogns Stemme, der faar Fredning til Følge. Og den anden Kategori »Til Kirkegaardens Prydelse« har jeg altid hævdet maa ses ikke i Forhold til den paa gældende Kirkegaard, men alene en Vurdering af Mindets kunstneriske Værdi.

Spørgsmaalet ligger her til Belysning af de Gravminder, der hidrører fra Tiden efter c. 1850 og til vore Dage... Gravminder før den Tid henhører under Nationalmuseets Arbejdsomraade.

Træ, Jern og Sten er Materialerne i dette sidste Aarhundredes Gravminder.

Og Træ-Minderne i Formerne udfra Hovedelementet, en opretstaaende flad Planke eller et Brædt forsynet med Gesimsled etc., bør bevares, og ikke alene bevares opstillet, men ogsaa vedligeholdt, altsaa passende opmalet; og skulde den ofte sirlige og meget dekorative malede Indskrift være aldeles skallet af, bør Træmindet alligevel bevares og males. Af de almindelige Trækors vil det være sjældnere at finde et, der, naar det fjernes fra dets beskedne Omgivelser, den lille Grav, Træstakittet osv., i sig selv fordrer Bevarelse.

Af Smedejerns-Minder (opretstaaende Pladeholdere) har en Del af de endnu bestaa-

ende en lødig Karakter, og ogsaa her gælder det, at de fredede Eksemplarer skal passes med Maling.

Blandt Støbejerns-Minder, opretstaaende Kors med reliefstøbt Indskrift, gør Fabrikationsteknikken sig stærkt gældende — men man vil kunne finde Eksemplarer, hvor Forholdene i Korsets Størrelse, i Dekorations-elementerne og i Indskriftens Typer og Placering hæver dem over den gængse Salgstype, og saadanne Unika bør ikke kasseres. Rustangreb her maa ligeledes standses op med sort Maling (endelig ikke med den lysgraa Jernmaling, der siden Lillebæltsbroen har naaet en saadan Hvermandspopularitet, at endog Kirkegaardslaager og Gravgitre males »som Broen«).

Af Sten-Gravminder efter 1850 er der først de betydelige Kirkegaards-Monumenter, mandshøje, fint arkitektonisk udformede Opbygninger af tilhugget Sandsten eller norsk Marmor, ofte med Indskrifts-plader og Dekorationsled af hvidt Marmor, fine og gode Gravminder, som desværre udover den Indskriften ilagte Farves Forvitring ofte lider af Rustangreb med efterfølgende Stensprængning fra de Jernankre, hvormed de enkelte Led er sammenholdt. ... Ved Sikringsarbejder og Flytninger af saadanne Monumenter bør Arbejdet ikke altid udføres af Graveren eller den lokale Murer, men derimod under kyndig Vejledning, og man bør ikke lade sig afholde herfra for Udgifts Skyld; thi Undladelse af sagkyndig Assistance har ved flere Monumenter forvoldt uerstattelig Skade.

Efter Monumenterne vil jeg nævne Naturstenene, hvor kun ganske undtagelsesvis en Indskrift kan være saaledes placeret, at den fjerner Stenen fra de smukkere uberørte i Diget.

De tynde Plader kan enkeltvis være af høj Værdi paa Grund af en kultiveret Skriftplacering, men Hovedmassen er det ikke.



Kunststen med Vedbend-Aftryk og paa sat Kors eller Due er sjældent af Interesse, hvorimod man kan støde paa enkelte egns-isolerede Sten af Betydning.

Yderligere kan gode Former f. Eks. findes blandt følgende Typer:

Kubus'en som Sokkel for et større opretstaaende Kors.

Pyramidalske Opbygninger.

Og er Udsorteringen foretaget, vil man altid lettest finde Plads for Gravminderne over fortjenstfulde Kvinder og Mænd, medens man derimod har vanskeligere ved at anbringe Gravminderne »til Kirkegaardens Prydelse«.

Til Tider kan man se saadanne »gravløse« Minder staa samlet som en særlig stor Familiebegravelse, men det har den Fare, at det paa den daglige Kirkegaardsbesøgende giver Følelse af Tomrum, Menne-skeforladthed, medens en spredt Opstilling af disse formprægede Enkelt-Minder netop vilde tilføre Kirkegaardshelheden en lødig og stabil kunstnerisk Effekt.

Kirkegaardsmonumenterne bør man finde Plads til ved Udvidelse af Gangkryds, saa at de kan staa frit og have en bred Græsbræmme omkring.

De øvrige kunstneriske Minder vil ofte staa naturligt i den brede Ydergang langs Diget, helst i den nordre Gang, staa fint og betonet imellem Digetræernes Stammer, staaende direkte i Gangens Grusbelægning og uden nogen Græs eller Bed-Markering. Undtagelsesvis kan et mindre Arrangement imod Lighuset ogsaa virke godt, men Ud-vælgelsen hertil kræver megen Afbalancerthed og Ro i den færdige Opstilling.

Ligesaavel som Gravstedsejerne pynter og værner om det enkelte Jordstykke og ogsaa Menighedsraadene sørger for de store Linier (Diger, Træer og Gange), og Grave eller »Kirkegaardspasserne« hæger om Anlæg og Planter, saaledes bør Interessen ogsaa vies til paa Gravminderne . . et uskønt Gravminde kan aldeles ødelægge en smuk Gravstedsplantning, og ved at hædre

de gamle smukke Eksemplarer og vise Hvermand, at selv et gammelt Monument ikke er noget ligegyldigt, vil man naa frem imod at faa Folkesmag og ikke Salgssmag frem ved de nye Gravsten, og saaledes vil Bevarelsen af den gamle kunstneriske Kultur være virksom Medhjælp for forstaaende Valg ved Nyanskaffelser, samtidig med at den grimme Stenaffaldsdyngne fjernes og Ydergangene forsynes med fine formprægede Gravminder.

Sluttelig vil jeg fremhæve, at Hensigten med denne Artikel er ikke at faa Menighedsraadene, Kirkegaardsbestyrelserne til at kassere som det væsentlige . . . saadan at man her og der vil sige: »Ja, men vi har jo da intet, vi behøver at bevare, naar vi saadan skal til at se paa det«. Nej, Artiklens Mening er den,

at søge fjernet de skrækkelige Stendynge, der henligger paa snart hver Kirkegaard og gør det Hjørne og de derliggende Grave steder grimme og forladte,

at alle Kirkegaardens Gange og Digekanter kan henligge pæne og velpassede og saa pyntelige, som det netop er muligt for den enkelte Kirkegaard,

at de gode Gravminder bliver udskilt, opstillet og værnet om.

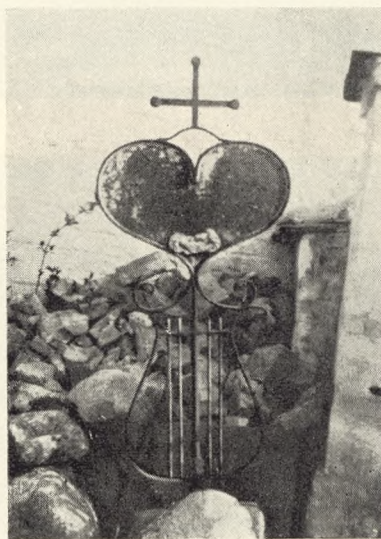


Fig. 92.  
Gammelt Smedejerns-  
Gravmøle paa en  
Losseplads.  
Foto: J. Th.