

dekurverne og altsaa vandrette, hvorved de i Partiet Syd for Kirken kom til at danne en større Vinkel med Vest-Østretningen, sluttede sig med kraftige Buer til Hovedgangen fra Laagen til Vaabehuset og fortsatte Vest for denne. Det blev imidlertid opgivet, fordi en væsentlig Del af Gravene paa den Maade vilde afvige for meget fra Øst-Vestretningen, og nye Begravelser derfor maatte ske mer eller mindre paa skraa af gamle.

Den viste Plan indeholder formentlig alle nødvendige Kompromiser. Gangene Syd for Kirken, Øst for Hovedgangen har Fald mod Nordøst, og Vest for Hovedgangen er Planen »gaaet i Fisk«. Denne tætpakkede Afdeling bestaar nemlig hovedsagelig af Gravsteder tilhørende Sognets større Gaarde. De fornyes i det uendelige, og der bliver saaledes aldrig Lejlighed til at vinde Gang-

areal ved Hjemfald. Der er derfor blot indført et Minimum af Gange og foretaget en nødtørftig Ordning i Rækker.

I Foraaret 1937 er Afsnittet Nord og Øst for Kirken reguleret. Arbejdet er udført af lokale Folk under Ledelse af et af Menighedsraadet nedsat Udvalg, hvis Formand er Kirkeværge, Gaardejer *Jens Eriksen*. Takket være denne sidstes Forhandlingsevne og Takt er det lykkedes uden væsentlige Gnidninger at komme til Enighed med samtlige Gravstedsejere.

Der er ikke truffet Bestemmelser om, hvornaar Resten af Kirkegaarden skal tages under Behandling, men man er enig om, at det skal ske snart.

Arbejdet er budgetteret til 2300 Kr. for Arbejds løn, Kørsel, Plantning og Honorar. Kampesten og Jord leveres gratis af Kommunen. Pengene tilvejebringes ved Laan.

## Foraarsblomstrende Løg og Knoldvækster paa Grave

*Af Overgartner, Havebrugskandidat Eigil Qwist, Bispebjerg Kirkegaard, København*

Tidspunktet er nu kommet, hvor man kan forsvare at anbefale Plantning af alle Arter af Løg paa Grave. Med dette mener jeg, at der nu her i Landet tiltrækkes saa mange Løg, at dog en Del af de Penge, der ofres paa dette Felt, kommer den danske Gartner til Gode.

Den Trang, der er i os til i saa stor en Del af Aaret som muligt at have blomstrende Vækster paa Gravstederne, giver en naturlig Betingelse for Anvendelsen af Løg. Frem for mange andre Gravstedsplanter har Løgplanterne den Fordel, at det er en hurtigt afblomstrende Kultur, set baade fra en Kirkegaardsgartners Standpunkt og fra den æstetiske Side. Der kan med de rette Farvesammensætninger skabes Skønhedsværdier af betagende Dimensioner, og det baade til de mere traditionelle Anlæg som til de nyere, friskere og naturligere Former, som vi er ved at komme ind paa, om end langsomt. Fordomme er som bekendt intet Sted

saa fremherskende som ved Gravstedsanlæg og Gravmæler.

De forskellige Arter af Løg maa benyttes paa hver sin ganske bestemte Maade, men inden for Arten er der en Mængde Sorter, som i alt væsentligt kun adskiller sig ved Farve, Højde og Tidlighed. Jeg vil derfor kun nævne Arterne og deres Anvendelse, men ikke fordybe mig i Sortsnavne; den enkelte Gravstedsejer maa paa dette Felt have Lov til at bestemme Farverne, da intet paa denne Aarstid kan skabe uheldige Kontrastvirkninger paa Graven.

De tidligste Foraarsbebudere er *Eranthis*, senere kommer Vintergæk (*Galanthus nivalis*), Dorthealillie (*Leucojum vernalis*), *Scilla sibirica*, *Chionodoxa Luciliae*, Perlehyacinten (*Muscari botryoides*), *Hyacinthus amethystinus* og Vibæg (*Fritilaria Meleagris*) samt alle de dejlige *Crocus*.

Disse Smaaløg og Knolde har i mange Aar ført en beskeden Tilværelse paa vore



Fig. 4.  
Hvide Tulipaner i  
korsformet Bed.



Fig. 5 tv.  
Scilla.

Fig. 5 th.  
Muscari (Perle-  
hyacinter).

Kirkegaarde, naar lige Crocus fraregnes. Med de nyere Former for Gravenes Udformning — den friere »Stil« — er eller bør disse smaa livlige, ja næsten »næsvis« Forarsblomster atter bruges. De maa gerne

bruges i stor Udstrækning; man vil glæde sig over at se dem pippe tidligt frem af Jorden; de fortæller, at nu er det ved at være Slut med den lange mørke Vinter. Lad os bruge dem alle de Steder, hvor vi har

Fig. 6  
Græs med *Bellis* og  
afblomstrede Smaa-  
løg paa et større  
Gravsted.



Fig. 7.  
*Lilium regale*.

et Stenbed, og navnlig, hvor dette er forbundet med et Fliseparti. Lad os bruge dem paa de Grave, hvor Beplantningen ses som »spredte Partier«, med eller uden Sten som Støtte, og vær ikke bange for, paa større Grave, at lave smaa Nischer med Græs som en Art »Miniatureblomsterenge«. Gør man dette sidste, maa Græsset aldrig graves, ikke dækkes med Gran og naturligvis ikke slaas før i Maj–Juni. Hvorfor skal en Grav altid se kold og upersonlig ud med Buxbom, Perlesten og Roser? Lad disse glade, friske Foraarsbørn hjælpe til med at fremkalde de smukke opløftende Minder; det er dog dem, vi helst skal have i Erindringen.

Vi kan kun have Smaaløgene og have Glæde af dem i de mere ubundne Anlæg. Det er ikke kønt at se f. Eks. *Scilla* og *Eranthis* under Roser, indhegnet af Buxbom.

Naturligvis er det ikke min Mening at sige, at man kun kan bruge Smaaløg til de mere »moderne« Anlæg, ogsaa *Paaskelillier*, *Pinselillier*, *Hyacinter* og *Tulipaner* er meget velegnede; de kan, hvor man bruger »Pletbeplantninger«, give de skønneste Farvevirkninger.

De Grave, hvor Pladsen til Aarstidens Blomster er begrænset til et regulært Bed, maa man lade Valget af Løg falde paa en Art af de store Løg, f. Eks. *Hyacinth*, *Tulipan* eller lignende. I de fleste Tilfælde vil det være smukkest at holde sig til een Sort.

Af de store Løg er vel *Pinselillien* den mindst brugte og med Rette; der er ikke den Frodighed over et Bed *Pinselillier* som over en Samling store dobbelte *Paaskelillier*. *Hyacinter* og *Tulipaner* bruges mest; der findes af disse to saa dejlige Sorter, at alle kan faa netop den, som passer bedst til Formalet, baade med Hensyn til Tidlighed, Højde og Farve.

En Ting, som maaske egentlig ikke hører med her, men som navnlig paa de store Grave kan være dejlige, er *Lillier*, særlig i Arterne *Lilium candidum* (hvid), *L. croceum* (safran), *L. Martagon* (*Turbanlillie*) og maaske den allerbedste *L. regale* (hvid).

De bruges meget lidt paa Grave, men paa egnede Steder, f. Eks. lagt under en Beplantning af *Cotoneaster*, vil de, baade ved Farve og Duft, tiltale enhver Blomsterelsker.

Tidligere gjorde man sig stort Besvær, naar man lagde Løg. Jorden blev gravet af, og der blev lagt et Lag Grus i Bunden af Bedet; derpaa ordnedes Løgene sirligt ovenpaa Gruset, og Jorden blev atter lagt paa. Hvis Jorden ikke er inficeret med Løgsygdomme, behøver man kun at ordne Løgene oven paa Jorden paa det Sted, hvor de skal placeres, og derpaa stikke dem ned med en Planteske. Er der derimod det ene Aar Sygdomme i Løgene, maa man det næste Aar grave al Jorden af og paaføre ny, sygdomsfri. Det er en vigtig Ting at tage Græsdækningen af Løgbedene i meget god Tid, saaledes at man undgaar at se Løgene spire og kæmpe sig igennem et ofte tykt Lag Gran. Naar det ikke drejer sig om Smaaløg i fri Beplantning, vil det i de fleste Tilfælde være almindeligst at tage Løgene op efter Afblomstringen.

Men skal vi saa ikke prøve paa at lade alle de dejlige Løg sige til os: »Vi er nogle mere eller mindre pralende Fyre, men vi er smaa Blomster, der i Naturen er vant til at vokse frit og uhæmmet og vi vil derfor saa gerne anbringes omtrent, som vi plejer det, vi vil saa nødtigt klemmes ind i et »Uniformsgravsted«.

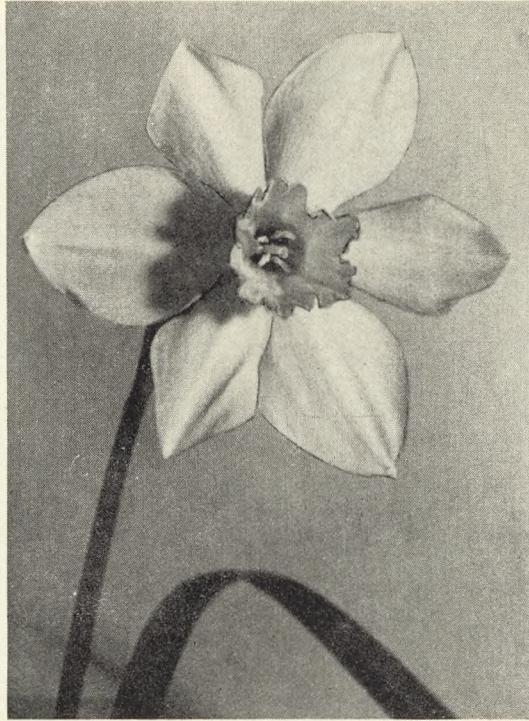


Fig. 8.  
Pinselille.

Fig. 9.  
Hvide Tulipaner  
(sml. Fig. 4).

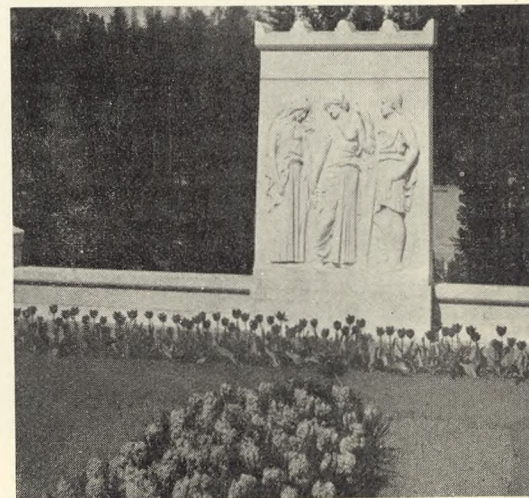


Fig. 10 th.  
Røde Tulipaner og  
lyseblaa Hyacinter.

Fig. 11 tv.  
Røde Tulipaner i  
klinkeindfattet Bed.