

Bænke og Siddepladser paa Gravsteder og Kirkegaarde

Af Inspektør, Havebrugskand. Chr. Beck Skrydstrup

Der er to Slags Bænke paa Kirkegaardene. Den ene Slags er de Bænke, som de private Gravstedsbrugere selv opstiller paa Familie- eller Linjegravstederne (Fig. 147-149), og den anden Slags er dem, som Kirkegaardadministrationen bekoster og opstiller (Fig. 150-160) paa særlige Steder, udenfor Gravstederne og til Brug saavel for dem, som besøger Gravstederne, som ogsaa for dem, der kommer paa Kirkegaarden uden at have nogen Grave at se til, og som maaske kun tager sig en Spadsere-tur der.

Størsteparten af Bænke, Stole og de saa ofte anvendte runde Støbejernstabiletter, der anbringes paa Gravsteder, er i Almindelighed ikke til Pryd for dette (jfr. Fig. 147), men man kan dog næppe helt undgaa, at Publikum vil have noget at hvile sig paa.

Sagen er, at Hovedparten af de Besøgende, der regelmæssig ser til deres Afdøde, er ældre Mennesker, som tit er smaatgaaende, og for hvem et lille Hvil er nødvendig, før de igen begiver sig den ofte lange Vej tilbage.

Det maa være Kirkegaardens Sag ved passende Bænke indenfor de enkelte Gravgaard at skaffe disse Trætte en Hvileplads, og saadanne Bænke kan f. Eks. passende opstilles i Nærheden af Hovedindgangen (se Fig. 155), i Rundinger (se Fig. 160), paa Græsplæner (se Fig. 156) og ved Vandkummer (se Fig. 138); der bør sørges for, at der i det mindste er en Hvilebænk i hver Gravgaard (Afdeling), hellere flere, og der er naturligvis i en bestemt Periode stærkere Trang til Hvilepladser i de Afdelinger, hvor de nye Begravelser foregaar, end i de andre Afdelinger, hvor der kun i Ny og Næ kommer en Begravelse i et Familiegravsted. Paa Landsbykirkegaardene bør



Fig. 147.
Hvide Gravsteds-
bænke med
Ryglæn,
pynter ikke.

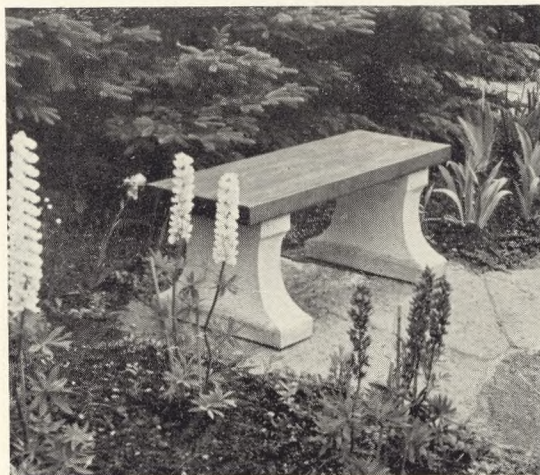
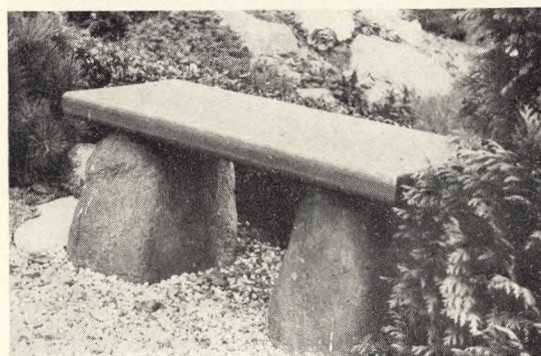
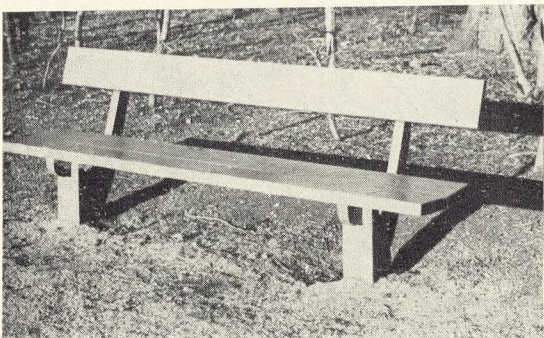


Fig. 148 og 149.
Gravstedsbænke
uden Ryglæn.

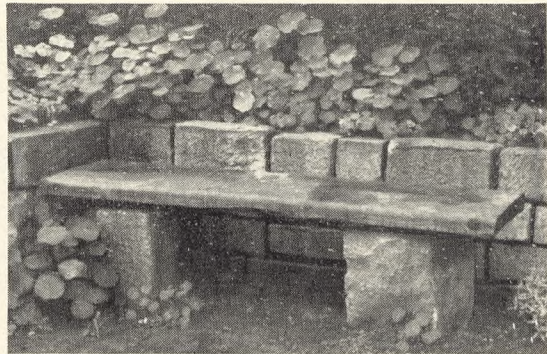
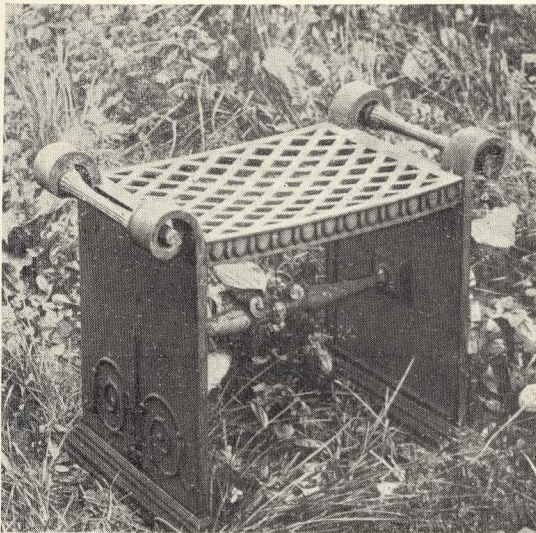
Fig. 150-153.
Hvilebænke fra
Mariebjerg, Essen,
Gladsaxe og
Øregaard.



der ogsaa være flere Hvilebænke, — inde paa Kirkegaarden saavel som udenfor Kirkegaardshæget. De hosstaaende Fotografier viser forskellige Typer paa Bænke; jo flere Hvilebænke, Kirkegaardsledelsen opstiller, des bedre formaar man at hæmme Publikums Trang til at indrette sig Hvilepladser paa selve Gravene; og det kan ikke nægtes, at det kan virke noget utiltalende at se Folk sidde inde paa Gravstedet, — undertiden læsende en Avis. De opstaaende Ryglæn paa Bænke eller Stole (ofte hvidmalede) kan virke ganske ødelæggende paa Udseendet af et Gravstedskvarter, især naar de er til Stede i større Antal (se Fig. 147). Men hvor Kirkegaarden ikke selv opstiller Hvilebænke i passende Antal og paa passende Steder, breder Bænkene paa Gravstederne sig i Antal, og man bliver da let nødt til at kræve visse Bestemmelser for deres Anbringelse.

Bænke med Rygstød burde forbydes, hvor ikke særlige Forhold (saasom paa indplantede Grave) gør sig gældende, da en saadan Bænk, anbragt paa et 3 eller 6 m² Gravsted, i alt for høj Grad dominerer hele Udseendet (se Fig. 147), ligesom den selvfølgelig optager en meningsløs stor Plads af det i Forvejen lille Areal. Selv om en Jerntaburet ikke er nogen Skønhedsaaabenbaring, er en saadan dog den mest uskadelige paa et lille Gravsted. I Helsingborg bruges de endog til fælles Anvendelse i Urnehaven (se Fig. 155). Den maa blot ikke være skinnende sølvbronceret, hvad man desværre ofte ser.

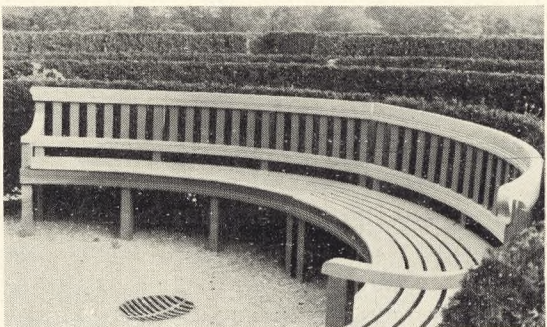
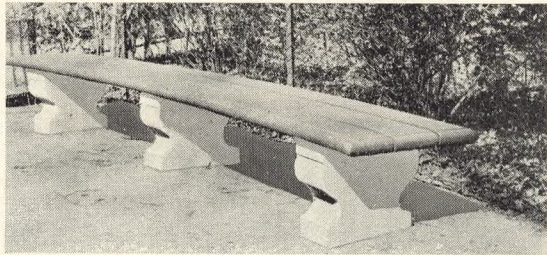
Den bedste Form for Hvilepladser er absolut en Teaktræs eller Egetræsplanke anbragt paa dertil egnede Granitsten eller paa kløvede Sten (se Fig. 148-149). En saadan Bænk er den smukkeste og mest holdbare, idet den kun behøver at stryges med Fernis ca. hvert andet Aar. Bænken kan afpasses efter Gravstedets Størrelse og virker ikke anmassende i Anlægget. Stenbænke bør ikke anvendes, da de er alt for kolde at sidde paa og samler Mos og Lav.



Billedrækken
til venstre:
Fig. 154.
Svensk Taburet af
Støbejern.

Fig. 155.
Hvilepladser,
Norra Kyrkogård,
Stockholm.

Fig. 156.
Taburetter i
Urnehaven
i Helsingborg.



Billedrækken
til højre:
Hvilebænke i
Rinkenæs (Fig.
157), Frederiks-
berg Have (158),
Reichenberg (159)
og Hørsholm (160).