

## Østerlars Kirkegaard 1934-35.

Af Pastor Arne Rohde.



1.

Bornholms isolerede Beliggenhed gør det naturligt, at Øen i enkelte Retninger har lidt svært ved at følge med i den almindelige Udvikling. Dette gælder i hvert Fald Omraadet: Kirkegaardskulturen. De i nyeste Tid gjorde Bestræbelser for at højne den danske Kirkegaardskultur, saa at vore Kirkegaarde baade teknisk og kunstnerisk

kan svare til de Nutidskrav, der stilles, har paa Bornholm endnu kun sat sig ret svage Spor. Ikke én Kirkegaard paa Øen er endnu fuldt ud bragt i den Orden, som Kirkelovene af 1922 og den kgl. Anordning af 1927 tager Sigte paa.

Som Præst i Østerlars-Gudhjem gennem 9 Aar saa jeg det som en ikke uvæsentlig Del af min Opgave at værne om den sjældne, gamle Rundkirke i Østerlars. Adskilligt blev med Menighedsraadets Hjælp gennemført i Kirkens Indre. Men ogsaa en Kirkes Omgivelser er af væsentlig Betydning; og paa dette Punkt var jeg i den hellige Situation, at Østerlars Kirkegaard var i en daarligere Forfatning end fleste af Øens andre Kirkegaarde, saavel hvad angaar det *tekniske*: Grundvandet stod paa de fleste Steder af Kirkegaarden betydeligt over Gravdybde, Kirkegaardsprotokollen var ikke ført gennem adskillige Aar, et brugeligt Kort over Kirkegaarden manglede ganske, og Kirkegaardstræerne skyggede meget kraftigt, — som m. H. t. det *kunstneriske*: Kirkegaarden var ikke anlagt efter noget bestemt Princip, de iøvrigt utilstrækkelige Gangstier havde flere Steder en ganske tilfældig Placering, Gravstedernes Vedligeholdelse blev for en stor Dels Vedkommende forsømt, og Kirkegaardens Bestyrelse greb kun i ringe Grad ind paa dette Punkt. Dertil kom, at Kirkegaardstræerne lukkede for Synet af Kirken som Helhed, — et Forhold, som ofte ærgrede de mange Tusinde Turister, hvoriblandt de fleste i vore Dage medbringer Fotografiapparat, og som derved yder vederlagsfri Propaganda for Landet og Egnen, hvor de kommer fra. — Imidlertid forhandlede vi i Menighedsraadet ofte om at naa frem til bedre Tilstande paa Kirkegaarden, og efterhaanden gjorde den Anskuelse sig ret stærkt gældende, at en tilfredsstillende Ordning bedst blev opnaaet i Forbindelse med en Udvidelse af Kirkegaarden. I 1932 blev der da i dette Øjemed foretaget Køb af et til Kirkegaarden grænsende Jordstykke, stort 2000 m<sup>2</sup>. — Imidlertid har Sognet kun 1700 Indbyggere (det aarlige Begravelsestal er gennemsnitlig 17), og da den i Brug værende Kirkegaard er af en Størrelse paa c. 6000 m<sup>2</sup>, skulde en Kirkegaardsudvidelse være overflødig. Over for Menighedsraadet havde

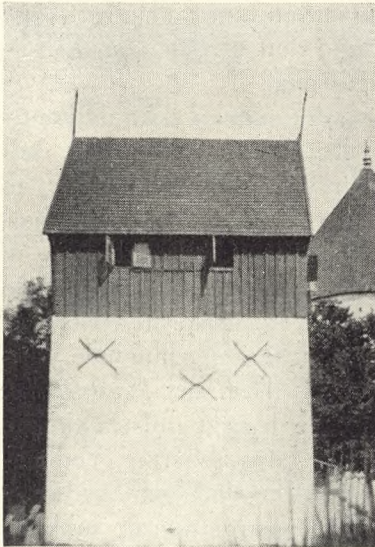


2.

1. Østerlars Kirke og Kirkegaard. De nyplantede Lindetræer ser saa pæne og uskyldige ud.
2. Træerne er endnu ikke blevet saa store i Kroneomfang, at de lukker for Kirken, og man har ved Opstamning søgt at gøre dem saa lidt generende som muligt.



3.



4.



5.

jeg gjort Forestillinger i denne Retning, men uden Resultat. Mere og mere blev Stemningen den, at Kirkegaardsudvidelsen *skulde* man have, og blev det for dyrt baade at anlægge det nye Areal og ordne det gamle, kunde det gamle jo vente til en anden Gang. Jeg satte privat Amtslægen ind i Sagen, og under Hensyn til hans Erklæring angaaende de sanitære Forhold bifaldt Ministeriet ganske vist, at Kirkegaardsudvidelse kunde foretages og Jorden

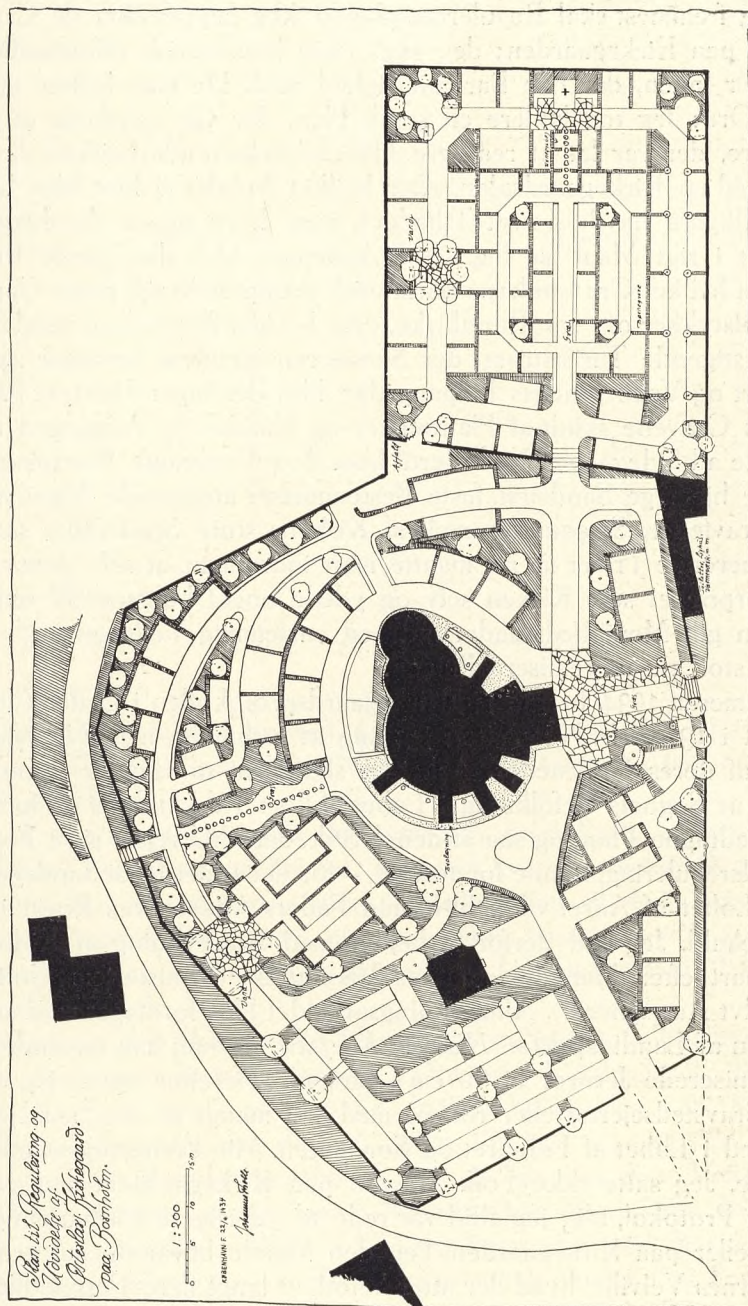
dertil købes, men paa Betingelse af, at hele Kirkegaardsarealet afvandedes og bragtes i Overensstemmelse med det i den kirkelige Lovgivning fastsatte.

Menighedsraadet stod nu i den underlige Situation, at det bogstavelig *skulde* have sig en Kirkegaard, der var for stor. I en sikker Forudfølelse af, at ikke blot Udgiften vilde blive betydelig, men Resultatet tillige utilfredsstillende, satte jeg mig i Forbindelse med Havearkitekt *Johannes Tholle*, hvis „Kirkegaardshaandbog“ jeg da havde læst. Han tog til Bornholm September 1934, besaa Forholdene, og skønt han ogsaa skønnede, at en Udvidelse maatte være overflødig, ja ganske urimelig, udarbejdede han dog efter vort Ønske et Forslag til Omlægning og Udvidelse af Kirkegaarden (Fig. 6), saaledes at en Del af det overflødig Areal fordeltes som mindre Plantninger imellem de forskellige Gravgaarde. Johannes Tholles Plan var ualmindelig smuk; men en Luksusplan naturligvis, fordi den mere tog Sigte paa at forbruge Pladsen end at udnytte den; dens Virkeliggørelse havde gjort Østerlars Kirkegaard til en Seværdighed. – Planen kom ikke til Udførelse, men den kom til at gøre sin Nytte paa anden Vis. Menighedsraadet fik ved at studere den Forstaaelse af, at Kirkegaarden trængte *ikke* til Udvidelse, og at den *økonomisk* rigtige Løsning af Sagen vilde være indtil videre at udnytte den forhaandenværende Kirkegaard paa bedste Maade med Mulighed for senere at anvende det tilkøbte Areal som Kirkegaardsudvidelse. – Havearkitekt Tholle forestilledes nu for en mere beskeden

3. Kirkegaardstræerne er bleven saa store, at deres Kroner næsten skjuler den smukke Rundkirke, og et enkelt er ogsaa paa Vej til at skjule Klokketaarnet.

4. Det interessante, gamle Klokke- og Vagttaarn.

5. Ny smuk Kirkegaardslaage, der er indbygget i den nordre Kirkegaardsmur og er opført efter gamle Motiver fra Øen.

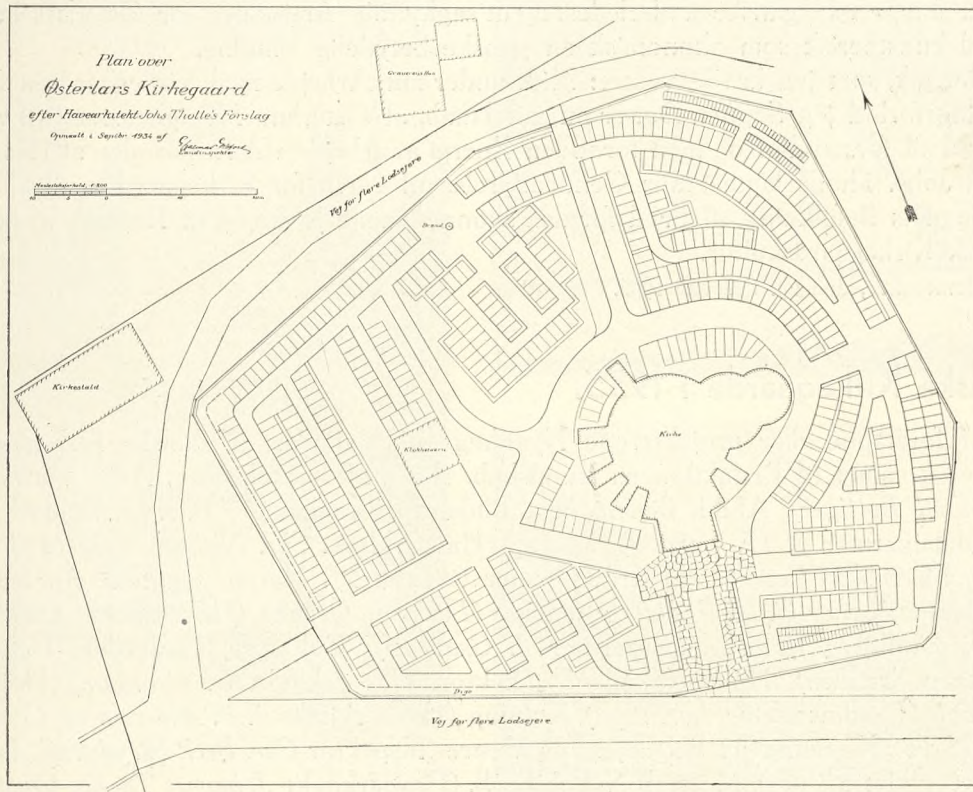


6. *Johannes Tholte*: Plan til Regulering og Udvidelse af Østerlars Kirkegaard (1934). Maal: 1:1000. Tilvenstre paa Kirkegaarden Klokke- og Vagttårnet, - nederst nye Toiletter samt Rum for Varmeapparat m. m. Denne Indgang er flyttet nogle faa Meter vestligere, end den ligger paa Kirkegaarden.

Opgave i Overensstemmelse med Menighedsraadets ændrede Opfattelse: Udvidelsesplanen bortfaldt, Reguleringsplanen bibeholdtes. I Forvejen havde han stillet mig det Spørgsmaal: Hvor meget Hensyn skal der tages til de allerede udlagte og i Brug værende Gravsteder, og hvorledes stiller man sig overfor Træernes Rydning? Mit Svar var dette: Først og fremmest skal Reguleringsplanen ikke lægges efter de Gravsteder, der allerede findes paa Kirkegaarden; den skal være kunstnerisk tilfredsstillende, og Træerne her er der ingen, der har Barmhjertighed med. De maa hellere end gerne ryge. Med andre Ord: Jeg tog hellere en smuk Plan, der var vanskelig at gennemføre, end en ringere, der var let at realisere. Havearkitekten udarbejdede da i Overensstemmelse hermed en Kirkegaardsplan, efter hvilket Arealet ej blot blev bedre udnyttet, end det tidligere havde været Tilfældet, men hvor ogsaa skønhedsmæssige Hensyn blev taget i rigt Maal (se Fig. 7). I Anlægget blev den gamle Rundkirke det faste Punkt, om hvilket Gravstederne harmonisk grupperede sig, mens Gangstierne dels beskrev Cirkelstykker om vor Rundkirke, dels bevidst førtes frem imod den. Ogsaa til den stadig stigende Turiststrøm, der Sommeren igennem bevæger sig mellem Kirkegaardens Port og Vaabehusets Indgangsdør, blev der taget Hensyn. Paa denne Strækning tænkte Gravene skjult af Plantninger og Hække, og Adgangen til Gravgaardene skulde ske ad Sidegange. Naar dertil kom de vel anbragte Plantninger, Flisebelægninger af vor hjemlige Sandsten, faste Bestemmelser angaaende Monumenttyper paa de enkelte Gravfelter, Smaaanlæg mellem Kirkens store Støttestykker samt Bortfjernelse af de generende Træer m. m., maatte man indrømme, at selv denne reducerede Plan blev særpræget som Kirken selv og ydede noget kunstnerisk værdifuldt.

For denne Plan gik Menighedsraadet ind ved enstemmig Vedtagelse 28. December 1934. Tilbage stod nu at realisere Planen.

I Løbet af Sommeren 1934 bragte jeg Kirkegaardsprotokollen i Orden (den havde da ikke været ført i 13 Aar!). Nu paatog jeg mig at forhandle med Gravstedsejerne om Indregulering af deres Gravsteder. Arbejdet skulde af to Grunde gøres hurtigt: For det første for at Sognets Befolkning i Løbet af kort Tid kunde se og forstaa Hovedlinierne i den vedtagne Plan, og saa at den Kritik, der altid rejser sig i Forbindelse med en Kirkegaardsregulering, kunde forstumme, — for det andet fordi Sandsynligheden talte for, at jeg i Løbet af Aaret vilde blive min Faders Afløser som Præst i et andet bornholmsk Sognekald. Jeg lod derfor Arbejdet med Afmærkning af Kirkegaarden begynde umiddelbart efter Menighedsraadets Vedtagelse (Ministeriets Godkendelse forelaa først et halvt Aar senere!). Afmærkningsarbejdet blev foretaget med stor Taalmodighed og Omhu af Landinspektør *Hjalmar Koefoed*, Rønne; han anvendte til dette Arbejde 250 galvaniserede Jernrør af 70 cm's Længde. Herefter optog jeg selv Forhandlinger med Gravstedsejerne eller rettere med saa mange af dem, som jeg kunde faa Forbindelse med i Løbet af Foraaret og Sommeren. Min Fremgangsmaade var bestandig den samme. Jeg satte ikke Folk Stævne paa Kirkegaarden, men tog ud til dem med Kort og Protokol, idet jeg altid var rede til yderligere Forhandling hos de paagældende selv eller paa Kirkegaarden. Paa den Maade bevarede jeg gennemgaaende Gravstedsejernes Velvilje, hvad der atter betød, at langt flere Forhandlinger, end jeg selv havde ventet, endte med positivt Resultat. — Paa Kirkegaarden havde jeg i Arbejde et Par Mand, der efter en Forhandlings positive Afslutning indregulerede det paagældende Gravsted efter den nye Plan — selvfølgelig altid for Kirkens Regning. Skulde en enkelt Gravstedsejer efter endt Forhandling fortryde sin givne Tilladelse



til Indregulering af hans Gravsted, var jeg stedse villig til at genoptage Forhandlingerne, eventuelt til at indregulere Gravstedet en Gang til paa en for ham mere tilfredsstillende Maade.

Den af mig her fulgte Arbejdsmaade gav selvfølgelig et betydeligt Arbejde og megen Kørsel i og uden for Sognet; men den svarede rigeligt Regning, da Resultatet skulde gøres op; jeg vil derfor stærkt anbefale den til dem, hvis Opgave det er at omlægge en gammel Kirkegaard, og som ønsker hurtigt at se Frugt af deres Arbejde. Skal en saadan Sag gennemføres paa rimelig Tid, maa i hvert Fald een Person hellige sig den helt ud.

Hvad angaar det økonomiske Grundlag for Sagens Gennemførelse an slog jeg de Arbejder, der straks kunde foretages (Dræning, Kortlægning, delvis Regulering og Bepantning) til en Udgift af 3500 Kr., hvilket Beløb blev ydet Kirken som Laan af Stiftsmidlerne. Desuden blev der ad anden Vej rejst c. 1000 Kr., som ogsaa medgik til det første Aars Reguleringsarbejde. For de følgende Aars Vedkommende vil nogle faa Hundrede Kroner aarligt være tilstrækkelige til at sikre Kirkegaardens videre Indregulering og Vedligeholdelse i Overensstemmelse med den nye Ordning.

Til Slutning ønsker jeg at understrege et enkelt Punkt. Paa Forhaand var jeg ikke sikker paa, at Tilkaldelse af en Kirkegaardsarkitekt vilde gøre Arbejdet billigere. Jeg troede, at Fordelen hovedsagelig vilde blive af kunstnerisk Art. Det viste sig dog her,

7. Landinspektør Hj. Koefoeds Belægningsplan for Østerlars Kirkegaard, der er udarbejdet paa Grundlag af Høvearkitekt Johannes Tholles Reguleringsforslag. Maal: 1:1000.

at det skulde gaa ganske anderledes, og at sagkyndig Assistance for Østerlars betød saavel kunstnerisk som økonomisk en ganske betydelig Vinding.

Det gik, som jeg havde ventet: Midt under mit Arbejde med Kirkegaardens Omlægning forlod jeg Sognet. Det er nu mit Haab, at Østerlars Menighedsraad vil være i Stand til forstandigt og med fornøden Energi at arbejde videre paa den af Havearkitekt Johs. Tholle lagte Plans Gennemførelse til Gavn for Kirkegården, til Glæde for Sognets Befolkning, til Pryd for den skønne, gamle Kirke og til Højnelse af bornholmsk Kirkegaardskultur.

Klemensker, den 29. Februar 1936.

## Danske Kirkegaarde i 1935.

Af foretagne eller projekterede Nyanlæg og Udvidelser af danske Kirkegaarde, som er kommet til Redaktionens Kundskab, skal nævnes følgende: Aars (Havearkitekt *Emil Böttiger*), Abild, Bjerringbro, Blidstrup, Bramminge, Buerup, Drøsselbjerg (Akademigartner *J. Fr. Lønnow*), Ejstrup (Havearkitekt *Chr. Nielsen*), Esbjerg (Faurfeldt), Fjerritslev, Føns (2239 Kr.), Genner (indviet 27. Marts), Gentofte Mariebjerg (Kommunegartner *G. N. Brandt*), Gimlinge (*Lønnow*), Grenaa (Havearkitekt *Emil Böttiger*), Gudbjerg (Kirkegaardsgartner *J. Gravesen*), Guldager, Haderslev, Helsingør (Gartner *Svendsen*), Højby (Sjælland) (Lektor, Havearkitekt *G. Georgsen*), Højelse, Kettinge (Landinspektør *Lorentzen*), Kolding (Havearkitekt *J. P. Andersen* og Gartner *J. Lykkebo*), Københavns Bispebjerg og Vestre (Inspektør *Chr. Beck Skrydstrup*), Laurbjerg (indviet 2. Juni), Marstal, Nykøbing S. (Havearkitekt *Johannes Tholle*; Omkostninger 35,000 Kr.), Næstved (*Böttiger*), Nørre-Aaby, Ribe, Ringe, Ringsted (*Böttiger*), Rinkenæs (*J. Tholle*; indviet 7. Juni), Silkeborg (Stadsingeniør *Gunder Hansen* og Kirkegaardsgartner *C. C. Møller*), Skivum, Slagelse St. Mikkel (Inspektør *Rud Rasmussen*; Omkostninger 44,000 Kr.), Turup, Vinderup og Ølgod.

Urnehaver indrettes i Aabenraa, Aarhus og Odense, – katolsk Afdeling i Holbæk. Krematorier indviedes i Struer 12. April og Helsingør 16. Oktober. Førstnævnte ramtes i Aarets Løb af en Eksplosion. I Hørdum bygges Kapel. En ny Kirkegaardsordning træder i Kraft i Aarhus fra 1. April. Under 5. Marts udsender Kirkeministeriet en længe savnet og længe lovet Vejledning vedrørende Urnebegravelser (i Cirkulære).

Foreningen af Kirkegaardsinspektører og Gravere holder deres Aarsmøde den 22. August. Ved Nordre Birk (København) afsiges en Dom om Ret til at forny Gravsteder paa Taarbæk Kirkegaard.

Som Kirkegaardsgartner antoges i Lyngby *Henry Andersen*. Den 9. December afgik fhv. Begravelsesdirektør *A. Berg* ved Døden (se „V. K.“ V S. 125).

## Fliser paa Gravstederne.

Af Overassistent, Havebrugskandidat *A. Hilsøe*.

De Dødes Haver følger i deres Anlæg de Levendes, blot i formindsket Maalestok. Det saa man sidst med Stenhøjene, som man nu snart er ved at faa Kvalme af, fordi det bliver overdrevet, og det ses nu med Fliser paa Gangene i Stedet for Perlesten, hvilket ikke undrer efter alt, hvad der har været skrevet og reklameret om Fliser i Haven, men det er ogsaa udmærket paa sin Plads paa et Gravsted. Det giver en