



Sommerblomster til Gravsteder. Af Undergartner, Havebrugskandidat Eig. Qwist.

Titlen „Sommerblomster“ lyder meget omfattende, og Emnet er ogsaa meget omfattende; jeg skal her imidlertid kun indskrænke mig til at omtale de *Udplantningsplanter*, som med Held kan anvendes paa Grave.

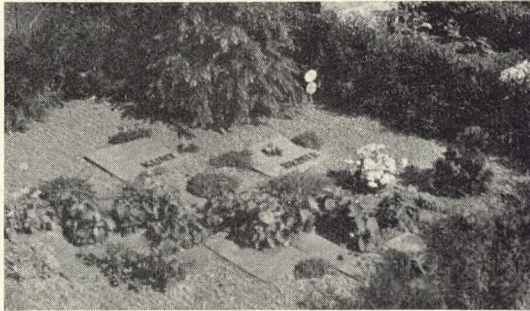
De „Bevægelser“, der paa velholdte Grave finder Sted med Hensyn til Tilplantning, er som bekendt følgende: 1. Foraarsblomster, 2. Sommerblomster, 3. Efteraarsblomster, 4. Granpaalægning. I det følgende vil vi af disse udelukkende beskæftige os med Punkt 2, hvis Blomstringsperiode er fra Juni-Juli til Oktober-November.

Hvad forlanger vi af en Plante, som skal smykke en Grav? En Hovedbetingelse maa være, at Planten, den Dag den sættes paa Graven, er fuldt udsprungen, saaledes at den tilsigtede dekorative Virkning straks opnaas, en Fordring som iøvrigt bør stilles til al Gravstedsbeplantning. En Sommerplante skal være saaledes vegetativt udstyret, at man ikke i Sæsonens Løb stadig skal behøve at afpille visne Blomster. Nøjsomhed er ogsaa en god Ting, – en Plante, der kræver meget Vand, vil ikke være at foretrække. Bestemte Regler for „Opstilling“ af Sommerblomsterne er det ikke let at give; hvad der skal anvendes, maa naturligvis rette sig efter det Interiør, i hvilket Planterne skal virke ved deres Farvepragt. Blot synes jeg, man maa se at blive enige om at forlade den „militaristiske“ (strengt symmetriske) Opstillingsmaade, som i Haverne forlængst er ophørt, og som krævede Planter som f. Eks. *Echeweria* og *Santolina*, der sammen med de blomstrende blev opstillet i „Trappeformationer“. Paa større Grave kan man i mange Tilfælde med Held lade Planterne ligesom „dumpe“ ned i tilfældige Klynger, eller hvis man f. Eks. skal plante i et firkantet Bed, da lade være at plante i snorlige Rækker, men lade Bedets Grænse blive i nogen Grad uregelmæssigt (jvf. Fig. 27 og 28). Saalænge vi stadig maa se paa de traditionelle Buxbomorgier, vil det være svært at fremmane den ideelle Placering af Udplantningsplanterne; men man har jo Lov at forsøge sig frem.

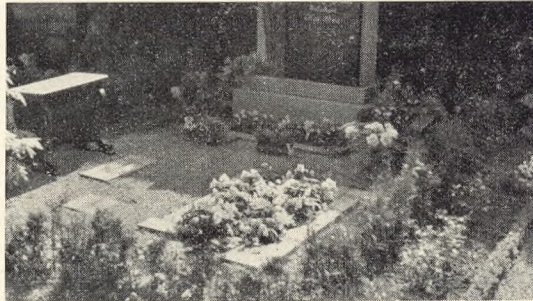
Jeg skal nu nævne de værdifuldeste af de Sommerplanter, jeg mener egnede

26. *Begonia semperflorens gracilis*.

Fra venstre „Rote Perle“, „Primadonna“ og „Tausendschön“.



27.



28.



29.

til Grave, og jeg vil opstille dem i den Orden, jeg mener de, ifølge deres Egenskaber, bør komme, men denne „Rangforordning er naturligvis en Skønssag:

1. *Begonia semperflorens gracilis*.
2. Knoldbegonier.
3. *Heliotroper*.
4. *Pelargonier*.
5. *Andre Sommerplanter*.

Begonia semperflorens gracilis (se Fig. 26): Denne Begonia maa ubetinget siges at være den bedst egnede Udplantningsplante til Gravstedsanlæg. Den har mange Fordele: billig, blomsterrig og længe varende. Begonia faaes som bekendt i Farver fra hvid gennem rosa til mørkerød. „Primadonna“ er i Øjeblikket Nr. 1, dog venter jeg, at den ret nye „Tausendschön“ inden længe vil blive regnet for ligestillet med den førstnævnte.

„Primadonna“ behøver jeg vist ikke at omtale, dens Fortrin er kendt af alle Kirkegaardsfolk. „Tausendschön“ har nogle Forfædre i compacta-Gruppen; dette gør dens Vækst lavere og bedre egnet til Smaagrupper, hvor den i Modsætning til „Primadonna“ kan plantes tæt. Dens Farve er renere end „Primadonna“'s og dens Blade lysere. „Tausendschön“ har dog den Fejl, at den i vaade Somre ikke naar sin fulde Udvikling, en Skavank som ellers navnlig stiklingeformede Begonier lider af.

En, navnlig i Provinsen meget brugt Sort, „Dronningen“, mener jeg at burde fraaade; den bliver let kun til store kødfulde Blade uden Blomster, — i det hele taget tør jeg paastaa, at den rene Begonia semperflorens med „Albert Martin“ i Spidsen ikke er egnede til Grave.

En ny dobbelt lyserrød Begonia „Gustav Lind“ har vi paa Vestre Kirkegaard kun haft Sorg af, — jeg har dog hørt den rosende omtalt fra enkelte Provinsbyer og fra Sverige.

Af mørkerøde Begonia bør man plante *Begonia semperflorens gracilis luminosa compacta*, en aldeles henrivende lille Plante med et Utal af fine smaa Blomster og skønt mørkt Løv, — som Navnet siger, en lav kompakt „Klump“ af Blomster. Af hvide er „Weisse Perle“ og „Triumph“ udmærkede.

27. Ubunden Placering saavel af Gravsten som Blomster. 28. Blomster i Krukker og Bede.

29. Knoldbegonia „Frau Helena Harms“ i Gruppe.

Alle Billeder fra „Vestre Kirkegaard“ (Kbh.); de to første optaget af Redaktøren, det sidste af Forf.

En nyere *Begonia semperflorens gracilis* er „*Blitzlicht*“ med brunrødt Løv og hvidrosa Blomster, en aldeles bedaaende *Begonia*, som ved et Par Ganges Knibning kan holdes som et ganske fladt „Tæppe“. Har man Tid til denne Knibning, kan baade „*Primadonna*“ og „*luminosa*“ holdes meget kraftigere og lavere end ellers.

Der findes et Utal af *Begonia*sorter, men jeg mener, at man her i Landet lige i Øjeblikket bør holde sig til disse omtalte Sorter.

Knoldbegonia, *Begonia tuberosa*-hybrida. Af denne Gruppe *Begonia* findes ligeledes et Utal, som lader sig udplante paa Friland, men naar Talen som her er om Udplantning paa Grave, bliver Sortsvalget betydeligt reduceret.

For nogle Aar siden var Sorterne „*Bertini*“, „*Lafayette*“ og „*Oscar Lamarche*“ meget anvendte til Grave, – nu findes der saa mange lave, tætte og blomsterrige Sorter, saa vi nu kan se ganske bort fra Anvendelsen af ovennævnte *Knoldbegonia*. Den mest anbefalelsesværdige *Knoldbegonia* er ubetinget „*Flamboyant*“. Denne lave Plante, med sit tætte, saftigt skinnende Løv og sine enkelte mørkerøde Blomster, som i en Gruppe danner et flammende „Hav“, vil, naar den plantes i et fornuftigt Interiør, altid gøre Lykke. Den har dog dette tilfælles med alle mørkerøde Blomster, at den er ret kræsen med Hensyn til blomstrende Naboer; jeg har set den plantet under Rosen „*Rødhætte*“, og at dette ikke er nogen ideel Farvesammensætning, er det vel

overflødigt at bemærke. Gule Farver er lette at stemme sammen med næsten alle andre Farver, og det er dette, der har gjort Sorterne „*Frau Helene Harms*“, enkelt gul (se Fig. 29), og „*Amy Jean Bard*“, dobbelt orange, saa populære. Jeg sætter disse to *Knoldbegonia* lige højt, de er af Habitus omtrent som „*Flamboyant*“. Disse tre Sorter er saa absolut det bedste, vi i Øjeblikket raader over af *Knoldbegonia*, og saa har de yderligere den Fordel, at de let lader sig formere, saavel ved Deling af Knoldene som ved Stiklinger. En nyere Sort, der vel nærmest maa henføres under samme Type som de tre omtalte, er en mørkerød dobbelt med ret store Blomster: „*Guillaume Eysser*“; den er meget sværere at formere, men jeg tror dog, den har en Fremtid for sig.

En *Knoldbegonia*, som Publikum altid gerne genser paa deres Grave, er „*Alice Crousse*“, lyserød dobbelt med middelstore Blomster. Selve Blomsten er ogsaa aldeles bedaaende, men Væksten er, hvis Vejret og Pladsen den staar paa ikke er ideel, ganske umulig, – den bliver lang, ranglet og har forneden. Den er ogsaa meget svær at formere.

De almindelige storblomstrede og storbladede *Knoldbegonia* kan meget vel og ofte med stor Virkning anvendes. Har man en lun Plads, er det morsomt at plante



30.



31.

30. Det traditionelle Bed med *Knoldbegonier*.

31. *Echeveria glauca*, frit udplantet paa Gravstedet og med Grus omkring.
Begge Fotos fra „*Vestre Kirkegaard*“ (Kbh.) 1936 ved Forf.



32.

den til med de dejlige, dobbelte Knoldbegonia i blandede Farver. De enkelte findes nu i et saadant Utaal af Sorter, at man maa nøjes med at benævne dem i Farve. Pas blot paa ikke at plante Knoldbegonia i Skygge og ikke for tæt.

Heliotropium peruvianum. Paa solaabne Steder findes intet bedre at udplante end Heliotroper. Deres Farve er uhyre let at sammensætte med næsten alle andre Farver. Heliotroper har blot den Fejl, at de skal tilses ofte, — tænk blot paa Vanding! Gaar en Heliotrop blot en Gang i Staa, er den uhyre svær at faa i Gang igen. Ligeledes maa de visne Blomster baade af æstetiske og vegetative Grunde knibes af, hellere for tidligt end for sent. Jeg synes, den lave „*Frau G. von Poschinger*“ er den bedste; vi bruger paa Københavns Vestre Kirkegaard næsten udelukkende denne, men ogsaa „*Marine*“ og „*Mdm. Mathilde Crémieux*“ er gode.

Pelargonium. Paa mange større Grave kan en flot Gruppe Pelargonier være paa sin Plads, — ligeledes er det anbefalelsesværdigt, naar der skal benyttes nogle faa Planter til Udplantning, f. Eks. paa Mindedage eller lignende. Jeg tror, vi kan se bort fra Bruugen af de engelske Pelargonier; de Tilfælde, hvor disse med Held kan bruges, er temmelig faa, — i det hele taget skal man ikke forfalde til overdrevent Brug af *Pelargonium*; men har man Steder, hvor *Pelargonium* synes at være den rette Plante, saa plant de lave rundbladede Sorter med de enkelte Blomster; vi kender jo Synet med de store visne Klynger af den dobbeltes Blomster; navnlig i vaade Somre er de umulige.

32. *Leucophyta* (de fine Grene) og *Ageratum* (Kuglerne).

Foto: J. Tholle; „Lindevangsparken“, 1936.

„Meteor“, som mange priser, synes jeg er for høj; den har en dejlig Farve, men det har den ikke Eneret paa. „Rubin“, som har en skinnende skarlagensrød Farve, er meget lav, vel den laveste vi har, og den kan, selv om den er „lidt“ dobbelt, passende bruges som „Meteors“ Erstatning. Fortrinlige Sorter kalder jeg: „Odense“, lav, enkelt, skarlagens, „Hammelbach“, lav, enkelt, teglstensfarvet, og den hvide, lave, enkelte „Duchesse de Cars“. Der kan maaske være Steder, hvor man gerne vil prøve med en dobbelt Pelargonium, men saa skal det være „Th. Lerchenmüller“, lav, karminskarlagens, og „Beauté Poitevine“, laksfarvet; af den sidste er der i Gartneriet paa Vestre Kirkegaard lavet en fortrinlig Forbedring.

Andre Sommerplanter. Med den stedse større Benyttelse af lav Beplantning vil *Ageratum Haustonianum* blive en yndet Udplantningsplante, ikke alene paa Grund af sin lave, tætte Vækst, men ogsaa fordi Farven kun kan sammenlignes med Heliotropens. Stikling er den eneste Formeringsmetode, man bør benytte, da vi naturligt skal have ganske ensartede høje Planter, og dette kan ikke opnaas ved Frøsæd. *Ageratum* er lidt slem til i vaade Somre at lade Blomster raadne, – man undgaar ikke at „pille“. „Blaue Kugel“ er den tidligste; men „Blütenteppich“ er noget bedre i Vækst og Farve (se Billede af *Ageratum* Fig. 32).

Nu bruger man ikke *Fuchsia* i nær saa stor Stil som tidligere, men helt slaa Haanden af den kan man vist vanskeligt, vi skal saa ogsaa her vælge de lave Sorter, af hvilke der som bekendt er mange. Jeg vil blot nævne „Perle“, „Frau Alice Hoffmann“, „Arabella Improved“ og „Frau Ida Noack“, men flere er velegnede (se Fig. 32).

Til de saakaldte midlertidige Ordninger af et Gravsted vil *Lobelia Erinus pumila splendens* ofte være af stor dekorativ Virkning; jeg synes det hvide „Øje“ liver op, men foretrækkes en helt blaa – er „Crystal Palace“ ikke at foragte.

Disse „Underplantninger“, som tidligere var højeste Mode, og hvortil der brugtes Planter som *Leucophyta Brownii* (se Fig. 32) og *Helichrysum petiolatum* kan vi vist se bort fra, og de skal i hvert Fald ikke omtales nærmere her.

Mesembrianthemum cordifolium variegatum kan paa enkelte Steder, f. Eks. som „Klyngeplante“ i Perlesten, tage sig virkningsfuldt ud. Paa en stor Stenflade kan en enkelt *Echeveria gibbiflora* var. *metallica* eller et Par *E. glauca* give en udmærket Brydning (se Fig. 31). Man skal i det hele taget ikke være bange for at plante enkelte særlig egnede Planter udenfor det fastlagte Planteparti, – det ser morsomt ud, naar Forholdene indbyder til det, at lade nogle Vækster „vagabondere“, – blot maa dette naturligvis ikke overdrives.

Mange har skrevet i Fagblade baade her i Landet og maaske navnlig i Tyskland, at vi skal gøre vort Udvalg af Sommerblomster langt mere variabelt, – bruge *Tagetes*, *Antirrhinum* og mange andre, – maaske er det rigtigt. Vi har ved Københavns Begravelsesvæsen prøvet flere af den Slags Planter, dog uden ubetinget Succes. Naturligvis maa vi vedblivende søge nye Veje; men det maa være vor Pligt ikke at slippe nogle Planter paa Markedet, før vi ved, at de har alle de specielle Fordele, der maa kræves af Sommerblomster paa Gravstedsanlæg.