

Om kyrkogårdar i Finland.

Af Magister Gunnar Åberg.

Någon har sagt att man kan dömma om ett folks kultur av den omvårdnad det eggar sina döde. Se t. ex. *Taivalkoski kyrkogård* i det nordliga Finland, på gränsen mot Lappland, och du skall länge stanna inför det intryck, den giver dig. Det är en sandig ås mitt i ödebygden, bevuxen med höga furor, som susa tungt efter den långa vintern. Det är närmast en tät skog, inga sandade gångar, inga polerade stenmassiv, intet anläggsknyppleri. Nej, den gravgården er karg och grå som folkets vadmal, den är tyst och mörk som en långvinter och lika fattig som folket själ. Prydnadsväxterna äro ytterst få. Grå renlav växer av naturen mellan stammarna. – Märkligt nog ser man rabarber använd som prydnadsplanta på flere av kullarna. Och den harmonierar på ett eget sätt med omgivningen. Rabarber anses i denna trakt allmänt som en prydnadsväxt och torde icke odlas för materiella behov. Livligt minnes jag det brutna yxskaftet, som var satt till tecken på att den avlidne varit en flitig träkarl. Symboliken är här lika djup och hel, som då en förolyckad flygare får sin grav dekorerad med en splittrad flygmaskinspropeller.

Det är naturen och omgivningen som präglar folket och dess företag – också kyrkogårdarna. Helt naturligt finna vi därför en annan kyrkogårdstyp i landets sydliga delar. Här är klimatet mildare, kulturen äldre och rikare. Befolkningen ljusare och gladare. Kyrkogårdarna ljusare och mera trösterika.

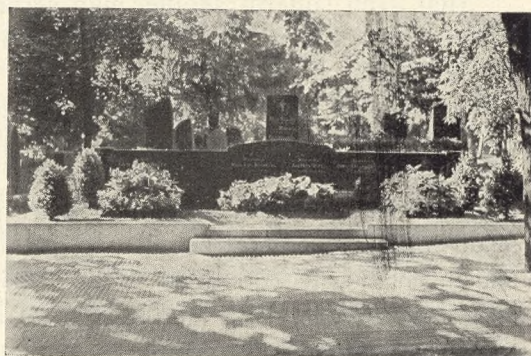
59. Græsklædte Gravkuller, hvis Top er smykket med Blomster. 60. De 2 Thuja paa Gravstedet er anbragt som Pendenter, ved Gravmælet er der smaablomstret Begonia med Cineraria maritima omkring. I Vasen Dræcena og Tropæolum. 61. Familiegravsted med Buksbom i Hjørnerne, hvide Knoldbegonier og Achyranthes i Midtergruppen, – i Sidegrupperne laxfarvede Knoldbegonier, kantet med Mad. Sallery-Pelargonier. 62. Fornem Grav med Gravmæle af Kunstneren Aarre Aaltonen og med laxfarvet Knoldbegonia, kantet med Kleinia og Althernathera. Fig. 59 stammer fra Åbo nye og de andre fra Åbo gamle Begravelsesplads.



59.



60.



61.



62.



63.

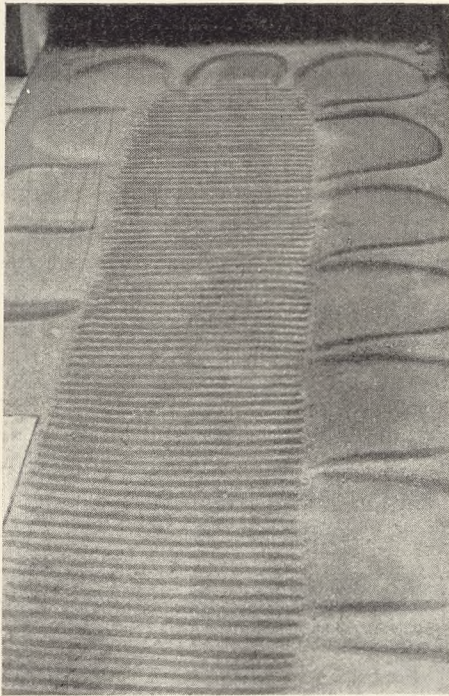
Men även söderut skönjer man särprägel av klimatet och landets hela natur. Vi behöva blott nämna den stämmningsmättade, långa allén av tallar (*Pinus silvestris*) på *Helsingfors begravningsplats*, där man kan „höra de höga furor susa Suomis sång“. – Allmänt användes stenramar kring gravkullen, antingen kring den enskildes grav eller som en gemensam ram kring en familjegrav. Denna sed kan skärskådas ur många synpunkter. Den har sina fördelar och nackdelar, men den har sin naturliga förklaring uti den allmänna förekomsten av brytbar sten, samtidigt som intrycket av de fasta linjerna på något sätt finner genklang i de ofta hårt prövade sinnena. Stenramarna ersätta de lågklippta buxbomshäckarna, som på grund av stränga vintrar ej kunna användas i Finland. Men liksom buxbom blir enförmig och tröttande för ögat, verka stenmassorna monotona och tyngande.

I nyare anläggningar vill man därför utelämna all styv begränsning kring gravkullen. Den avrundas lätt och besås med gräs. En sådan livligt grön matta är redan den en vacker dekoration, som mycket väl uppväger huvudändans tunga stenblock. Gräskullen bildar samtidigt en plastisk bädd för eventuella prydnadsväxter. – Särskilt i städernas kyrkogårdar kommer nya idéer till utförande. Vanligen arbetar här en fast anställd trädgårdsmästare.

Landskyrkogårdarna hava däremot icke en sådan kyrkogårdsmästare. Allmogen ansar och sköter själv om sina egna gravar. Gravplatsernas uråldriga trån ha sått sig själva och ingå i anläggningen som om de planterats. Regelmässiga gångar och systematiska planteringar av häckar och prydnadstrån saknas i många fall. Lands-

63. Parti fra Kirkegaarden i Forssa. Bemærk Trækorsene, Birkene og Mønstret i Gruset.

Foto: J. Th. 1936.



64.



65.



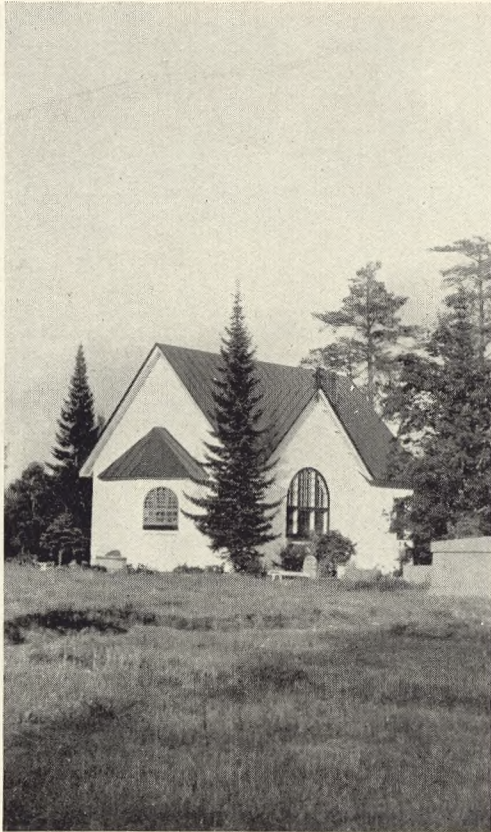
66.

kyrkogården uppgår ofta i den landskapliga bilden, stundom ter den sig som en lummig park, omgivan av en låg mossbelupen stenmur. Det förefaller ibland som om samma gravgård skulle karakteriseras av någon bestämd prydnadsväxt, t. ex. Dagliljor eller Iris. Helsingfors „Gamla begravningsplats“ har vuxit till en lummig park, i vars djupa skugga *Onoclea strutioptheris* frodas utmärkt. Denna formsköna, sirliga växt förlämnar anläggningen en stilla stämning. Den „sår“ sig själv och planteras allmänt och kommer därför att präglade hela denna del av huvudstadens kyrkogård.

De senaste årens krav på modernisering har även gått ut över landskyrkogårdarna i Finland. Dessa omregleringar äro dock för litet kända av mig samt alltför nya för att kunna bedömmas. Flerstedes äro de verkligen av behovat påkallade. Man förutsätter dock att detta krävande arbete blir utfört med nödig pietet. Bristande sinne för redan eksisterande skönhetsvärden kan tyvärr leda til missgrepp. Och likväl äga vi en utmärkt vägledning i *Tholles* „Kirkegaardshaandbog“, som också anlitas vid föreläsningarna vid *Trädgårdsinstitutet i Stjernesund* (Lepaa). Detta medför otvivelaktigt att den nya finska anläggningskonsten på detta område röner inflytande från de danska förebilderna.

Helsingfors kyrkogård har redan ovan omtalats. Vi bör ännu egna några ord åt den nyaste delen, nämligen *Sandudds gravgård* med kapell och krematorium, som äro av stort arkitektoniskt värde. Hela Sandudd var för ett fåtal år sedan en stor missprydande avstjälpningsplats. Nu är området ett av huvudstadens skönaste partier. Här har nämligen av trädgårdsarkitekt *Paul Olsson* skapats en utomordentligt vacker gravgård. Denna är speciellt intressant emedan området utfyllts med sand, upphämtat från

64. Mönster i Gruset paa en Grav. 65. Allé af *Salix argenta*. 66. Allé af *Bjergfyr*.
Alle Foto ved J. Th. 1936. Helsingfors gamle Kirkegaard.



67.

på en liten kulle, vars centrala parti belagts med grå skiffersten. Platsen omgives av rosenrabatter och man har härifrån den härligaste utsikt över det öppna havet, som skymtar bortom skären. Få städer torde vara så vackert exponerade mot havet som Helsingfors.

Här förtjänar slutligen att omnämnas, att en tävling utlysts om planteringen av ett tilläggsområde till Åbo evangelisk-lutherska församlingars begravningsplats (enligt „Trädgårdsodlaren“ Nr. 10 1936).

havsbotten med pumpar. Sanden fyller upp till höjden av en mäktig mur som fullständigt isolerar denna fridfyllda stad från det pulserande livet tätt intill muren. Invid ligger nämligen stadens vidsträcktaste havsbad, där under soliga söndagar bortåt 30.000 människor njuta af livet.

Sandudds gravgård är fullt modernt ordnad med enhetliga kvarter, omslutna av häckar. Till häckarna och inramningarna har använts det mest omväxlande material. Låt oss endast nämna en särdeles vacker Larixhäck, vidare häckar av Spiræa, Berberis, Cotonæster, Acer, Rosa, Ribes, Philadelphus m. m. Vackra alléer komma med tiden att stå där de långa raderna av lindar, kastanjer, oxlar och askar nu lyfta sina unga kronor. — I den bortre avdelingen vandra vi upp



68.

67. Kirkegaardskapel i Forssa. 68. Birkeallé med Udsigt imod Taarnet ved det nye Kapel i Helsingfors. Umiddelbart bag dette Taarn skimtes tilhøjre Krematoriet. Foto: J. Th. 1936.