

Naaletræer paa Kirkegaarde og Gravsteder.

Af Gartner Willy F. Hansen.

Naaletræer anvendes i saa stor Udstrækning paa Kirkegaardene, at de i de fleste Menneskers Bevidsthed opfattes som Planter, der kun hører hjemme der. Foreslaar man i en Have en Hæk af Thuja eller nogle Buksbom, afvises det ofte med Ordene: Uha nej, det virker alt for kirkegaardsagtigt, – og det vil altsaa efter disse Menneskers Mening sige: trist.

Og hvorfor anvendes Naaletræerne paa Kirkegaardene? De skal virke oplivende om Vinteren, naar Løvtræerne er nøgne, samt give Læ og Lukke, men for mange Mennesker virker de altsaa ikke oplivende. Maaske er det de vemodige Tanker, som følger med Besøg paa Kirkegaarden, der overføres paa Naaletræerne, vil en eller anden indvende? Eller det er Naaletræerne, der anvendes forkert, saa de virker kedeligt?

De plantes ofte alt for tæt, saa de trykker hverandre op, hvorved de hurtigtvoksende Arter overskygger de svagtvoksende, saa de mistrives. Ofte søger man ved næn-

som Beskæring at hindre Breddevæksten; det hjælper blot til at forvandle Gangene til mørke Smøger, og paa Gravene kan intet trives.

De fleste Naaletræer er kun smukke, naar de har faaet Lov at vokse frit, saa Grenene er sunde helt ned til Jorden.

Bruges Naaletræerne forkert i Kirkegaardens Plantninger, saa bruges de i langt højere Grad forkert paa Gravstederne. Her plantes ofte paa hver Side af en Gravsten stærktvoksende Varieteter af *Chamaecyparis Lawsoniana*, ja endog paa Urnegrave, der kun er 1 m. brede.

Saadanne Steder bør først og fremmest plantes de Naaletræer, hvis Vækst er saa svag, at selv ret gamle Eksemplarer ikke bliver meget mere end 1–2 Meter høje; disse kaldes med en fælles Betegnelse for *Dværgnaaletræer*.

Nogle af disse er af alpine Typer, d. v. s., at de gror saa højt oppe i Bjærgene, at Grænsen for Trævækst er naaet. Og da Vinden her pisker med en forfærdelig

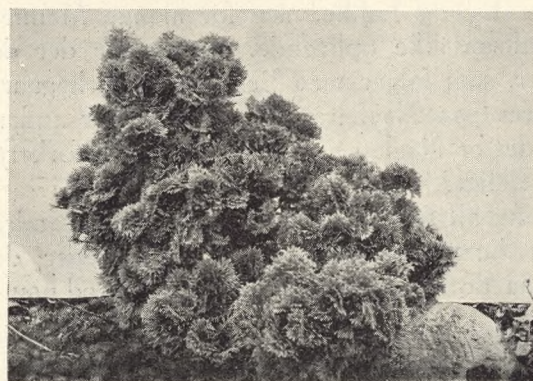
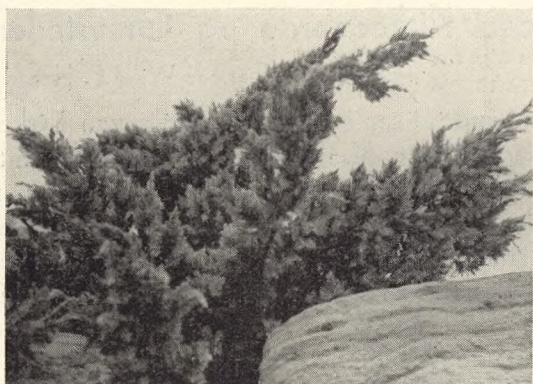


48.



49.

48. *Juniperus conferta littoralis*. 49. *Taxus hibernica* paa Gravsted.



52.

Kraft, er det kun de lavt voksende eller krybende Træer, der klarer sig. De er selvfølgelig meget haardføre overfor Blæst og Frost.

Disse Varieteter har Gartnerne formet ved Podning. Andre Arter er opstaaet af sig selv i Planteskolerne, f. Eks. ved at der paa en Gren pludselig fremkommer et Skud, helt anderledes end de andre.

Blandt Dværgnaaletræer findes alle mulige Vækstformer repræsenteret. Nogle er ret krybende, saa de danner sammenhængende Tæpper, som f. Eks. *Juniperus sab. prostrata*. Hos andre har Topskuddet mistet Evnen til at vokse i Vejret, og saa breder Sidegrenene sig mere og mere Aar for Aar, saa at Planten danner en meget bred Kegle. Som Eksempel herpaa kan nævnes *Picea exelsa procumbens*.

Formvariationen er næsten ubegrænset; Kegler og Toppe eller Søjleformer; *Picea e. nidiformis* danner f. Eks. den nydeligste Rede. Men Dværgnaaletræerne holder sig ikke til de geometriske Former; mange er saa uregelmæssige, at man tror, det er en surrealistisk Billedhugger, der har formet dem.

Og ser man paa Naaleformerne inden for Dværggranerne, opdages det, at nogle er meget korte, saa Granen ligner en Mose, medens andre har lange, næsten fyrrelignende Naale. Og Farverne er de mest vidunderlige Studier i grønt, nogen Kunstmaler kan blande paa sin Palet, — fra staalet og staalet over frisk mosgrønt, saftiggrønt til dystert og trist taxgrønt. Og disse grønne Farver varierer

Aaret igennem. Om Vinteren mørkegrønne, undertiden med et rustfarvet Skær, og sent paa Foraaret, naar Løvtræerne har mistet lidt af deres vaarfriske Udseende, er der Lejlighed til at opleve Naaletræernes „Løvspring“.

Dværgnaaletræer trives godt i almindelig Jord. Er Jorden meget stivleret, hvad der i Reglen er Tilfældet paa Grave, da der ofte kommer Ler op fra Undergrunden, anbefales det at blande Jorden rigeligt med Sphagnum (et Lag paa ca. 10 cm).

Dværgnaaletræer er, som allerede nævnt meget haardføre, og de fleste kræver

50. *Juniperus squamata* Meyeri. 51. *Chamaecyparis obtusa* nana.

52. *Picea ex. procumbens* (ca. 40 Aar gammel).

derfor ingen Dækning om Vinteren. Den første Vinter efter Plantningen tilraades det dog at dække Planterne med Granris, især paa Sydsiden, for at Naalene ikke skal svides ved, at de ustandselig fryser og tør i Senvinteren, naar Solen begynder at faa Magt.

Efterfølgende Planteliste angiver et Udvalg af de almindelige Dværgnaaletræer og andre svagtvoksende Naaletreer, der kan anbefales til Brug paa Kirkegaarde. Der findes langt flere Former end de nævnte; de krybende Varieteter er f. Eks. ikke medtaget, da det er de opretvoksende Arter, der lettest finder Anvendelse.

H. og D. angiver den *omtrentlige* Højde og Diameter paa Planterne, efter at de har staaet 8-10 Aar paa Voksestedet.

Abies balsamea hudsonica. Den eneste Dværgædelgran, der er i Kultur. Danner en lav Tue. Naalene meget mørkegrønne og skinnende H. 0,4 m.

Chamaecyparis (Cypres) Lawsoniana Forsteckiana. Skuddene smaa, saa Planten faar et mosagtigt Udseende. H. 0,4 m. — *Chamaecyparis Lawsoniana Wisselii*. Søjleformet Vækst. Løvet mosagtigt med blaaligt Skær. H. 1,9 m. — *Chamaecyparis obtusa erecta*. Nærmest Søjleform med spredte Grene med smukt formede mosagtige Smaagrene. Anbefales varmt. H. 1,8 m. — *Chamaecyparis obtusa nana*. Yderst elegant Vækst og Grenform, sikkert det smukkeste Dværgnaaletræ. Svagtvoksende. H. 0,4 m. — *Chamaecyparis obtusa pygmaea*. Vækst udbredt, dog ikke krybende; en Del af Naalene farves rustrøde om Vinteren. H. 0,5 m. D. 1 m.

Juniperus (Enebær) chinensis procumbens aurea. Vækst opret, udbredt med vandrette, gulgrønne Smaakviste. En Plante af fremragende Skønhed. H. 0,8 m. — *Juniperus conferta littoralis*. Søjleformet Vækst. H. 1,2 m. — *Juniperus communis hibernica*. Den almindelige velkendte Søjleenebær. H. 2,0 m. — *Juniperus communis hibernica compressa* (compacta?). Svagtvoksende Søjleform med graalige Naale. H. 0,4 m. — *Juniperus squamata Meyeri*. Opret Vækst med sirligt hængende Spidser. Farve sølvgraa. Denne og førstnævnte *Juniperus ch. procumbens aurea* er næsten de smukkeste Enebær. H. 0,6.

53. *Juniperus chinensis procumbens aurea*. 54. Gren af *Chamaecyparis obtusa nana* (med de fodboldlignende Frugter). 55. *Picea excelsa nana*.



53.



54.



55.



56.

Picea excelsa (Rødgran). Findes i et Utal af Varieteter. De er alle meget haardføre. – Følgende er de almindeligste: *Picea e. pygmaea*. Har kegleformet Vækst. Endeknopperne er store, lysebrune og derfor meget iøjnefaldende. H. 0,8 m. – *Picea e. Remontii*. Har Vækst som en løgformet Kegle. H. 1,2 m. – *Picea e. conica*. Er meget svagt voksende med fine Naale, saa Planten faar et mosagtigt Udseende. H. 0,6 m.

Taxus baccata fastigiata. Langsomt voksende *Søjletax.* Kræver dog nogen Læ. H. 1,8 m. – *Taxus baccata fastigiata aureo variegata* er en gulbroget Varietet af ovennævnte Sort. Gule Naaletræsvarieteter maa anvendes med nogen Forsigtighed, men denne kan anbefales; den ser smuk ud sammen med mørkegrønne Naaletræer.

Thuja occidentalis. Little Gem. Er vistnok den bedste Dværgthuja. Lav, tueformet. H. 0,6 m.

De stærkt voksende Naaletræer har den Fordel frem for Dværgnaaletræerne, at de er forholdsvis store ved Plantningen, og Publikum vil derfor af den Grund være tilbøjelig til at vælge de store Planter, men derved vælger man forkert.

For at kunne hjælpe Folk med det rette Valg var det godt, om man i de „Udstillingsplantninger“, som man har paa nogle Kirkegaarde, havde nogle ældre Eksemplarer af forskellige Dværgnaaletræer.

Og for at Dværgnaaletræerne ikke skal syne for lidt paa Gravstederne i de første Aar efter Plantningen, bør man helst plante flere Gange omskoledede Eksemplarer. Herved fordyres Planterne selvfølgelig, men da Dværgnaaletræer let holder Klump, er Omskoling forholdsvis billig, og derfor behøver større Eksemplarer af Dværgnaaletræer ikke at være urimelig dyre.



57.



58.

56. *Picea excelsa conica*. 57. Forbillidlig Urnegrav. Stenen er anbragt i det ene Hjørne. Paa hver af dens Sider er der plantet *Chamaecyparis obtusa nana*. Resten af Graven er dækket af Græs. Græstæppet kræver stadig Klipping for at virke smukt, og derfor vilde det være mere praktisk at tilplante Graven med tæppedannende Planter, f. Eks. *Thymus lanuginosus* eller *Cotula squalida*. 58. Parti fra Sanduddkyrkogården i Helsinki (Helsingfors). Gravene beklædes med Græs og maa kun være 10 cm høje; de omgives af Fliser; der er fastsat Bestemmelser om Gravmælernes Højde og plantet Ryghække.

Se iøvrigt Teksten paa de følgende Sider. Foto: J. Th. 1936.