

partier av kirkegården. Den sydlige del af arealet på kirkens vestside er planlagt benyttet, foruten til det lovbevalte parkbelte til en ceremoniplass (confr. perspektiv fig. 106), som er lagt i arealets laveste punkt og ved en forbindelsesvei er tilknyttet kirken og dens omgivelser. På den store slette nord for kirken er gravplassene anordnet i kvartaler som dels er tenkt tilplantet med skog og dels er åpne.

Terrengets nordlige og østlige del er tidligere anvendt til sandtak som har gitt arealet forskjellig höide. Endel av det lavereliggende terreng er her tenkt utnyttet til urnegraver (confr. perspektiv fig. 105). Fra dette terreng fører en trappe op til en utsiktlinje begrenset av åpne gravkvartaler frem til kirkens tårn med synsline helt utover Oslofjorden (confr. perspektiv fig. 103).

På grensen mellem det vakre skogbevokste parti i arealets vestside og kirkegårdens mere flate og trebare terreng, omtrent i kirkegårdens centrum, har vi i konference med kommunearkitekten i Aker tenkt oss anlagt ett krematorium og i tilknytning til dette et hus for arbeiderne og kirkegårdsforstanderen. Her er også afsatt plass til de for en så stor kirkegård nødvendige oplags- og avfallsplasser. Arealet foran og på nordsiden av krematoriet er utnyttet til urnegraver. I skogen på arealets vestside plaseres jordgraver. Dette vil vi helst gjøre på den måten at vi legger gravene inn mellem trærne og lar trærne bli stående.

Arealet nærmest den gamle kirkegård i nord og øst må planlegges i nær tilknytning til de allerede eksisterende kvartaler. Beplantningen av kirkegården er tenkt gjort så avvekslende som muligt. I henhold til Norsk lov skal vi om hele terrenget anlegge et ca. 20 m. bredt belte beplantet vesentlig med stedsegrønne trær. På denne måten isoleres denne temmelig store begravningsplass fra de omliggende villadistrikter og fremtrer mer som en park enn som en gravlund.

Selve kirken blir efter planen liggende i en åpen skogplantning med parkkarakter. Langs hovedveiene plantes allétrær av hensiktsmessig tremateriale. Den forhåndenværende nåle- og løvtræskog utnyttes best mulig både i gravkvartaler og urnefelter. Forövrig innplantes passende vegetasjon i den utstrekning dette er nødvendig, for å skaffe le' for vær og vind og hensiktsmessige rumforhold i kirkegårdens forskjellige deler.

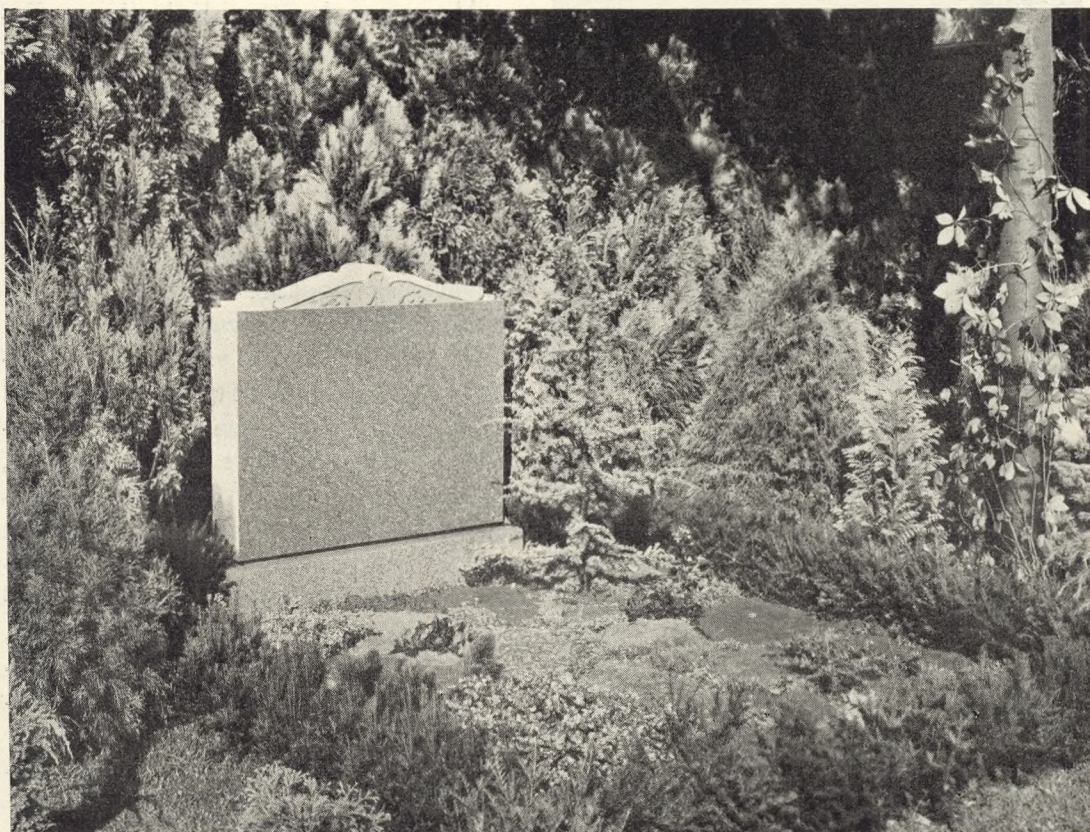
Forövrig henviser vi til grunnplanen fig. 104 og de forskjellige perspektivskisser, som vil gi et godt bilde av hvordan vi har tenkt oss det hele anlegg utformet.

Gravlunden vil efter den utarbeidede plan gi plass til ca. 14,000 almindelige gravplasser i dagen, det vil si, ca. 28,000 graver om man anvender dobbelt gravdybde. Dessuten vil der kunne plaseres minst ca. 12,000 urnegraver.

## Gravstedsanlæg paa 6. nordiske Havebrugsudstilling.

Af Kirkegaardsassistent, Havebrugskand. Hans Rønø.

Gravstedsanlæg paa en Havebrugsudstilling er noget i Danmark hidtil ukendt, og det overrasker derfor ikke, at Gravstedsafdelingen paa 6. nordiske Havebrugsudstilling faldt enkelte for Brystet. I sin Omtale af Udstillingen skriver Peter Pen i „Politiken“ saaledes fig.: „Og en Afdeling burde Gartnerne have udeladt, den med Gravstederne. Gravsteder og Gravkors hører ikke hjemme paa en Udstilling. Afdelingen virker forstemmende, ogsaa temmelig smagløs, og et Eksperiment som den cirkelrunde Gravsten direkte ubehageligt. Gravsteder er ikke noget, man laver Funkis-Hokuspokus



107.

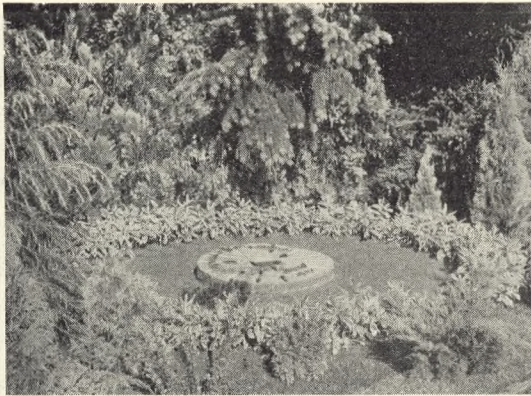
med". – Vedkommende Anmelder hører nok til den desværre ikke ukendte Menneske-type, der i Uvilje vender sig fra alt, hvad der har med Kirkegaarde at gøre – indtil de selv faar en Grav at besøge. Kritiken er jo i Virkeligheden helt ved Siden af. Hvorfor maa et Gravstedsanlæg ikke udstilles, naar det ikke vækker Anstød, at Kister, Urner, Kranse og Monumenter daglig udstilles af de respektive Forretninger? Og hvad forstemmende er der ved et smukt Gravsted? Ordet „smagløs“ er det i hvert Fald ganske uretfærdigt at anvende om Københavns Begravelsesvæsens Gravsteder, og naar der paa vore Kirkegaarde findes utallige cirkelrunde Buksbombede med cirkelrunde Grusgange udenom, er der da ingen Grund til at forarges over en smuk rund Gravsten, liggende i Græs. Og hvad andet skal Ordet „Funkis-Hokus-pokus“ mon dække end den vrang Opfattelse, at Gravstedsanlæg er noget, man ikke maa ændre eller søge at forbedre?

Skulde Gravstedet mon være det eneste i denne Verden, der har naaet sin endegyldige og ideelle Form?

Det er ingeniunde for at more sig, at moderne Kirkegaardsfolk søger at skabe nye Anlægsformer til Erstatning for det stereotype Skema, men for at imødekomme det Publikum, der er tilbøjelig til at lade sig nøje med Buksbom og Perlesten, hvor intet bedre tilbydes.

107. Bunddække: Ølandssten med Cotula og Smaaplanter i Fugerne. Plads udsparet til Begonia.

Ved Monumentet er Cedrus atlantica glauca. Mon.: V. F. Grebe.



108.



109.



110.

108. Bund: Græs. Kant: *Veronica Andersonii* fol. var. Stenen og de radiært lagte Klinker antyder Urskiven. I Græsset: *Pinus montana* Mughus. Mon.: V. F. Grebe. – 109. Bund: Bornholmsk Grus. Søsleben Nexøsten i Hjørnet, dækket lidt af *Thymus*. Bag Stenen *Ageratum* og *Juniperus Pfitzeriana*. Mon.: De foren. Granitbrud. – 110. Bund: Græs. Smukt placeret Natursten. I modsat Hjørne gule *Chrysanthemum*, forsænket mellem Sten. Mon.: E. Nielsen.

Man maa da være Københavns Begravelsesvæsen og private Kirkegaardsgartnere taknemlig, fordi de har ofret det fornødne, for at vise Offentligheden Gravstedstyper, der er udført efter et bedre Program end det traditionelle.

Det karakteristiske ved disse Udstillingsgravsteder er først og fremmest, at Symmetri saa godt som er opgivet til Fordel for Balance. Symmetri som æstetisk Norm i det hele taget værdsættes jo heller ikke synderligt højt mere, og med fuld Ret. Derfor bør vi ogsaa paa vore Kirkegaarde forsøge at bryde med det Princip, at den ene Halvdel af et Gravsted nødvendigvis skal være et Spejlbillede af den anden, hvad der maa være saa meget lettere, som den tilstræbte Symmetri jo alligevel kun er tilstede de første Par Aar, da de to Træer, der flankerer Monumentet, praktisk talt altid udvikler sig forskelligt, om ikke før, saa naar det ene har været midlertidigt flyttet, fordi en Begravelse skulde finde Sted.

De udstillede Anlæg viste mange Eksempler paa, hvor langt finere Virkning det giver, bevidst at lade Kontraster i Anlægsmaterialet mødes i Balance.

Medens saaledes to flankerende Træer kun er Monumentets Tjenere, kan der med et enkelt, naar det er det rigtige og rigtigt anbragt, skabes et smukt Balanceforhold, saa ogsaa Træet faar Vægt i Helheden.

I det hele taget var det smukt at se den Maade, hvorpaa Monument og Anlæg stedse var samarbejdet. Monumenter vejer altid tungt til, men her var de ikke alt, men med Forstaaelse af deres kun sideordnede Betydning paa fortræffelig Maade placeret i de forskellige Anlæg.

De traditionelle Perlesten var meget svagt repræsenterede, og man savnede dem ikke. De er heller ikke videre heldige, hverken i Form eller Farve, og er Skyld i, at altfor mange Gravsteder min-

der svagt om smaa Gaardspladser. Som Bunddække vistes i Stedet: Græs med et Par Trædesten, Brudflise- eller Klinkemønster, Tæppeplanter og endelig bornholmsk Grus, et meget fintkornet, mørkebrunt Materiale, der anvendtes ganske som Græs, d. v. s. var tilplantet med faa enligstaaende stedsegrønne Planter og belagt med enkelte Trædesten. Planterne tegnede sig overordentlig nydeligt mod denne Bund.

Dværgformer af *Chamaecyparis*, *Thuja*, *Juniperus* m. fl. havde fundet rig Anvendelse. De er ogsaa fortrinligt egnede, fordi de passer saa godt til Gravstedets Dimensioner, og de vedbliver at passe godt, — i Modsætning til de almindelige Former, der nok er pæne, naar de plantes, men i Løbet af nogle Aar vokser voldsomt til og derved forrykker alle Forhold i Gravstedet.

Endnu en Ting maa nævnes: at man ingen nøgen Jord saa. Hvor der var Roser eller Sommerblomster i Bede, var der plantet tæt, saa Jorden var skjult. Det er jo en gammel Overtro, at Roser nødvendigvis skal have 30–40 cm Afstand.

Københavns Begravelsesvæsen viste ialt ca. 20 Anlæg, heraf ogsaa et Eksempel paa ekstrafin Granpyntning, hvor det anvendte Materiale: Rødgran, Hvidgran, Fyrretoppe og Cedrus var arrangeret efter samme Princip som Gravstedsanlæggene: Kontraster, forenet i Samarbejde. Det var overordentlig nydeligt gjort.

Til stor Hjælp for Københavns Begravelsesvæsens Udstilling var dels den etablerede Afstand mellem Anlæggene, saa de ikke generede hinanden, dels den gode faste Baggrund af høje stedsegrønne Planter. Det er jo desværre ikke muligt i Rækkegravstederne paa Kirkegaardene at opnaa disse betydelige Fordele.

„De forenede Granitbrud“ havde et Par af deres smukke søslebne Nexøsten indkomponeret i et kuperet Græsterræn



111.



112.

111. Bunddække: Perlesten og en Ølandssten til Blomsterbuketter. I Baggrunden: *Thuja umbraculifera*, *Sedum spectabile* Brillant, *Berberis Gagnepainii* m. m. I Forgrunden: *Chamaecyparis obtusa* nana. Mon.: Hans & Jørgen Larsen. — 112. Bunddække: Bornholmsk Grus. Omkring Monumentet *Ageratum*, afgrænset fra Gruset med læderbrune Höganäsklinker. Fra venstre til højre: en *Cedrus atlantica*, en *Thuja Rheingold*, en *Cedrus Deodara*. I Baggrunden: *Echeveria glauca* mellem Klinker. Mon.: E. Nielsen.

med høje Fyr som Mellem- og Bagplantning. Det var en forbilledlig Anbringelse af Natursten, der her kunde studeres. Ak, naar man tænker paa de gængse Arrangementer.

Af de private Kirkegaardsgartnere udstillede *Svend Lomborg, I. A. Iversen & Søn, Erik Iversen* og *Ry Preisler*, hvoraf førstnævnte skal have Ros for den gode Balance og Ro, der prægede hans Anlæg, men alt, hvad man saa, var Præcisionsarbejde helt igennem.

Endelig havde *Marius Rasmussen* en hel lille Planteskole med forskellige smukke Dværgformer af Træer og Buske, egnede til Gravsteder, et rigt og i Praksis altfor lidt anvendt Materiale.

De afbildede Gravsteder er alle arrangeret af *Københavns Begravelsesvæsen* og Fotografierne er optaget af *Elfelt*.



113. Bunddække: Græs. Mur af Nexø Sandsten. Mon.: E. Nielsen.

113.