

at det skulde gaa ganske anderledes, og at sagkyndig Assistance for Østerlars betød saavel kunstnerisk som økonomisk en ganske betydelig Vinding.

Det gik, som jeg havde ventet: Midt under mit Arbejde med Kirkegaardens Omlægning forlod jeg Sognet. Det er nu mit Haab, at Østerlars Menighedsraad vil være i Stand til forstandigt og med fornøden Energi at arbejde videre paa den af Havearkitekt Johs. Tholle lagte Plans Gennemførelse til Gavn for Kirkegården, til Glæde for Sognets Befolkning, til Pryd for den skønne, gamle Kirke og til Højnelse af bornholmsk Kirkegaardskultur.

Klemensker, den 29. Februar 1936.

## Danske Kirkegaarde i 1935.

Af foretagne eller projekterede Nyanlæg og Udvidelser af danske Kirkegaarde, som er kommet til Redaktionens Kundskab, skal nævnes følgende: Aars (Havearkitekt *Emil Böttiger*), Abild, Bjerringbro, Blidstrup, Bramminge, Buerup, Drøsselbjerg (Akademigartner *J. Fr. Lønnow*), Ejstrup (Havearkitekt *Chr. Nielsen*), Esbjerg (Faurfeldt), Fjerritslev, Føns (2239 Kr.), Genner (indviet 27. Marts), Gentofte Mariebjerg (Kommunegartner *G. N. Brandt*), Gimlinge (*Lønnow*), Grenaa (Havearkitekt *Emil Böttiger*), Gudbjerg (Kirkegaardsgartner *J. Gravesen*), Guldager, Haderslev, Helsingør (Gartner *Svendsen*), Højby (Sjælland) (Lektor, Havearkitekt *G. Georgsen*), Højelse, Kettinge (Landinspektør *Lorentzen*), Kolding (Havearkitekt *J. P. Andersen* og Gartner *J. Lykkebo*), Københavns Bispebjerg og Vestre (Inspektør *Chr. Beck Skrydstrup*), Laurbjerg (indviet 2. Juni), Marstal, Nykøbing S. (Havearkitekt *Johannes Tholle*; Omkostninger 35,000 Kr.), Næstved (*Böttiger*), Nørre-Aaby, Ribe, Ringe, Ringsted (*Böttiger*), Rinkenæs (*J. Tholle*; indviet 7. Juni), Silkeborg (Stadsingeniør *Gunder Hansen* og Kirkegaardsgartner *C. C. Møller*), Skivum, Slagelse St. Mikkel (Inspektør *Rud Rasmussen*; Omkostninger 44,000 Kr.), Turup, Vinderup og Ølgod.

Urnehaver indrettes i Aabenraa, Aarhus og Odense, – katolsk Afdeling i Holbæk. Krematorier indviedes i Struer 12. April og Helsingør 16. Oktober. Førstnævnte ramtes i Aarets Løb af en Eksplosion. I Hørdum bygges Kapel. En ny Kirkegaardsordning træder i Kraft i Aarhus fra 1. April. Under 5. Marts udsender Kirkeministeriet en længe savnet og længe lovet Vejledning vedrørende Urnebegravelser (i Cirkulære).

Foreningen af Kirkegaardsinspektører og Gravere holder deres Aarsmøde den 22. August. Ved Nordre Birk (København) afsiges en Dom om Ret til at forny Gravsteder paa Taarbæk Kirkegaard.

Som Kirkegaardsgartner antoges i Lyngby *Henry Andersen*. Den 9. December afgik fhv. Begravelsesdirektør *A. Berg* ved Døden (se „V. K.“ V S. 125).

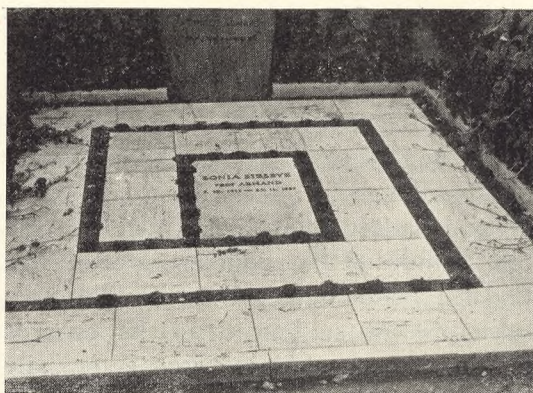
## Fliser paa Gravstederne.

Af Overassistent, Havebrugskandidat *A. Hilsøe*.

De Dødes Haver følger i deres Anlæg de Levendes, blot i formindsket Maalestok. Det saa man sidst med Stenhøjene, som man nu snart er ved at faa Kvalme af, fordi det bliver overdrevet, og det ses nu med Fliser paa Gangene i Stedet for Perlesten, hvilket ikke undrer efter alt, hvad der har været skrevet og reklameret om Fliser i Haven, men det er ogsaa udmærket paa sin Plads paa et Gravsted. Det giver en



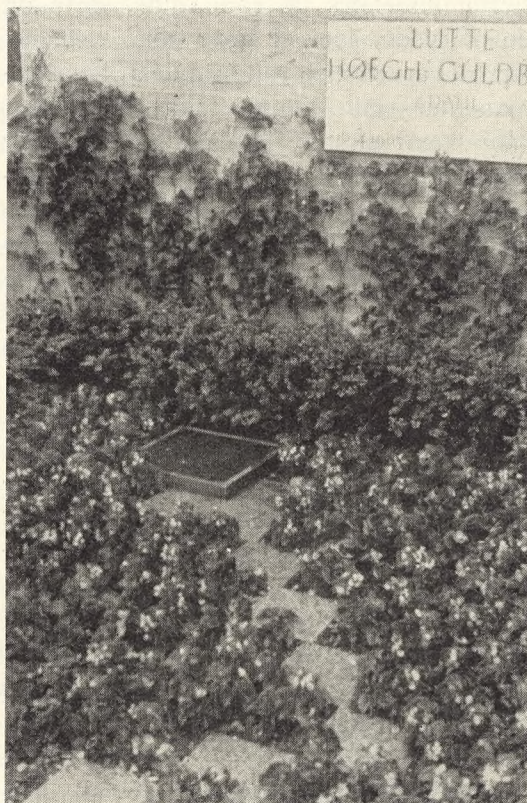
8.



10.



9.



11.

Fasthed over Anlægget, som ser propert og „fint“ ud, og det kan bringes til at harmonere pænt med Monument og Beplantning uden at virke dominerende.

Fliser af Ølandssten eller Faxekalksten og lignende, enten brudte eller hele, har været brugt i en længere Aarrække, hvorimod det i de sidste Aar mest er kvadra-

8. Stenanlæg og Brudfliser med Pudeplanter. 9. Urnegravsted med Stenanlæg og Brudfliser.

10. Lyse, regelmæssige og glatte Fliser. 11. Regelmæssige, slebne og lige store, kvadratiske Fliser, af en graaspættet Farvetone, der er stemt overordentlig smukt af efter de paa Gravstedet værende

Sommerblomster (smaablomstret Begonia). Alle Fotografier stammer fra Frederiksberg ældre Kirkegaard og er optaget i 1935 af Johannes Tholle.

tiske, støbte Cementfliser, der anvendes af flere Aarsager. De mest gængse Størrelser til Gravsteder er  $50 \times 50$  cm;  $40 \times 40$  cm og  $30 \times 30$  cm og alle 4–5 cm tykke. De støbes paa lokale Cementstøberier, koster derfor ikke meget i Transport og kan leveres i næsten alle Farver, idet der saa blot blandes et Farvepulver i det øverste Pudslag. Prisen er meget rimelig, idet Størrelsen  $50 \times 50$  cm koster ca. 1 Kr. en-gros for farvede, og ufarvede Sten er en halv Snes Øre billigere. Til Gravsteder maa særlig anbefales de røde, gule, sorte og de ufarvede, som er graa (alm. Cementfarve). Farven maa rette sig dels efter Monumentet – gule Fliser vil ikke passe til et Monument af sort Granit – og dels efter Beplantningen, f. Eks. hvis Fliserne omfatter et Bed, der sædvanligvis tilplantes med rød-blomstrende Planter, vil røde Fliser sikkert ikke staa hertil, selv om alle Flisefarverne er meget dæmpede; et Eksempel paa særlig velafstemte Fliser ses paa Fig. 11.

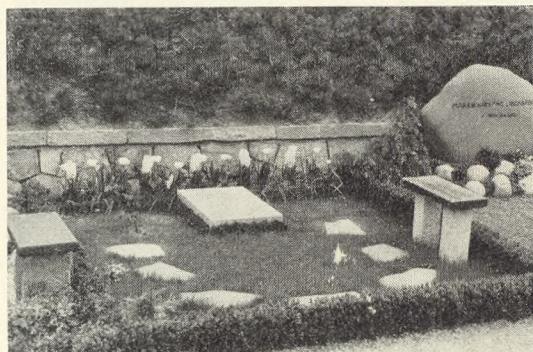
Det er selvfølgelig lige i Øjeblikket en lidt større Udgift for Gravstedsejeren saa vel som for Haveejeren at faa lagt Fliser paa Gangarealet i Stedet for Grus; men Resultatet er Ofret værd, og man sparer jo den ellers aarligt tilbagevendende Udgift til Perlesten, som ikke er ubetydelig. Ogsaa for Kirkegaarden som Helhed er det et Plus. Det præger en Kirkegaard, at dens enkelte Gravsteder er pæne og noble, og da Kirkegaarden altid vil have en Del af disse „Flisegravsteder“ til Vedligeholdelse, hvori ellers ogsaa er indbefattet Vedligeholdelse af Gruslaget, spares der altsaa ogsaa paa Kirkegaardens Regnskab en Del Penge aarligt.

Paa Solbjerg Kirkegaard (Frederiksberg) har vi nu saa mange Gravsteder med Fliser, at de Koner, der passer Gravenes Vedligeholdelse, foruden Skuffejern og Rive nu ogsaa er udstyret med en lille Kost til at feje Fliserne med. Saa almindelig er Anvendelsen af Fliser altsaa bleven nu.

Foruden ovenstaaende Billeder henviser vi til Fotografier af Flisebelægninger i „V. K.“ X Fig. 42, 57, 58 og 61.



12.



13.

12. To Rækker Trædesten rettet imod Gravmålet. Graven er smykket med Gran til Vinter. Søndermark Kirkegaard, Frederiksberg.

13. Trædesten, der fører rundt paa Gravstedet. Vestre Kirkegaard. Begge Foto ved J. Th.