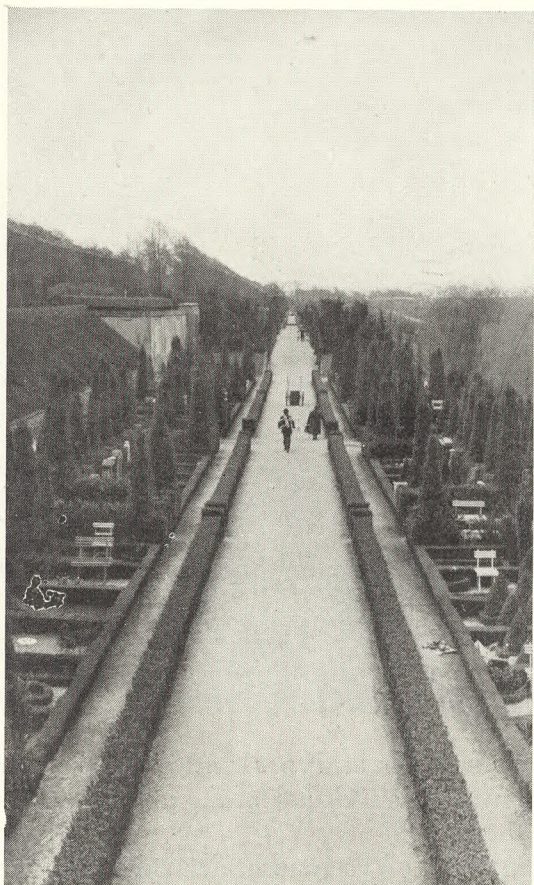


## Udvidelse af Københavns Kirkegaarde.

Af Kirkegaardsinspektør Chr. Beck Skrydstrup.

Gennem adskillige Aar har Spørgsmaalet om Fremskaffelse af tilstrækkelig Jord til Begravelsesplads for Københavns Kommunes stadig voksende Befolkning givet Anledning til Overvejelse. Omkring 1905 erhvervede Kommunen et Areal ved Roskildevej, beliggende udenfor Gaarden Henriksholm imellem Roskildevej og Jernbanen. Dette Areal blev reserveret Begravelsesvæsenet til Kirkegaard, men paa Grund af den mindre heldige Beliggenhed (uden Sporvognsforbindelse og ret langtfra Byen) er Projektets Realisation foreløbig opgivet (eller ihvertfald udskudt adskillige Aar frem i Tiden). Ogsaa andre Forslag har været fremme, bl. a. et ca. 40 ha stort Stykke af Valby Fælled samt et lignende



42.

Areal ved Lyngbyvej. — Naar Anlægget af en ny stor Kirkegaard ikke er blevet realiseret, skyldes det dog først og fremmest økonomiske Aarsager, idet et saadant Anlæg betinger en ret stor Kapitalanbringelse og en ret betydelig aarlig Udgift til Driften. Man har derfor søgt at løse Spørgsmaalet ved Gang paa Gang at udvide de bestaaende Kirkegaardsanlæg, og man er hermed naaet saa vidt, at Københavns Kommune nu har Begravelsesplads ca. 30 Aar frem i Tiden. Der er saaledes tilkøbt Jord til Bispebjerg, Sundby og Vestre Kirkegaarde, og til Udvidelse af Brønshøj Kirkegaard er der lejet et mindre Areal af Præstegaardshaven.

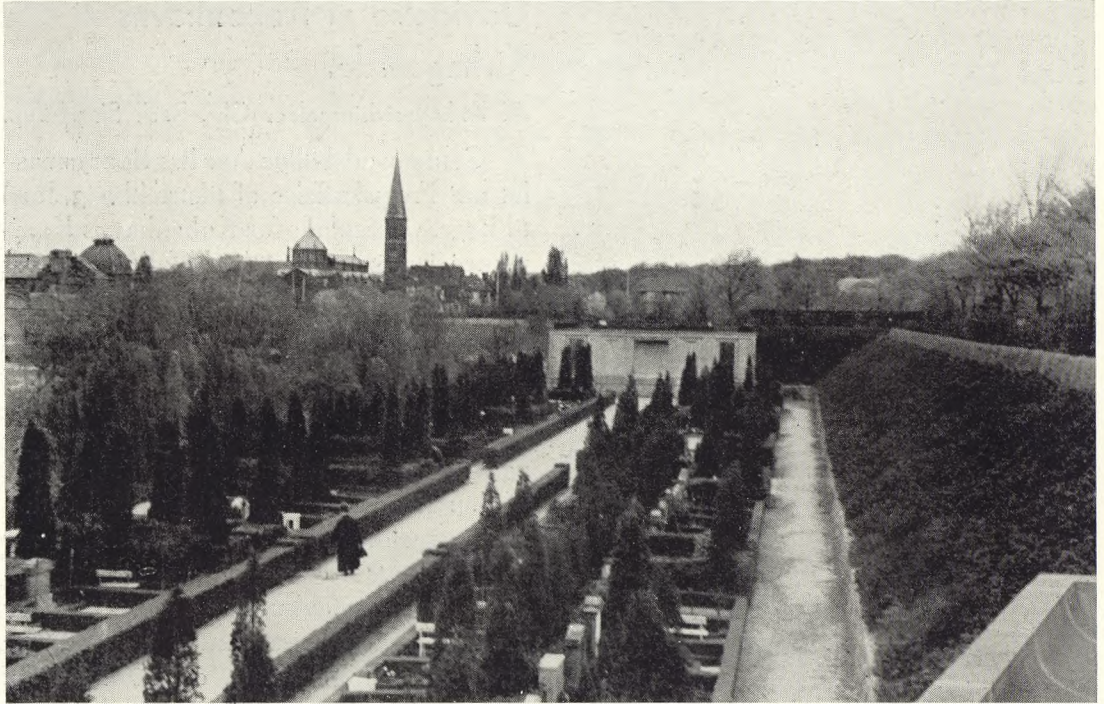
Jeg skal i denne Artikel kun beskæf-



43.

42. Udsigt imod Syd over det gamle Terrain over Terrassekirkegården.

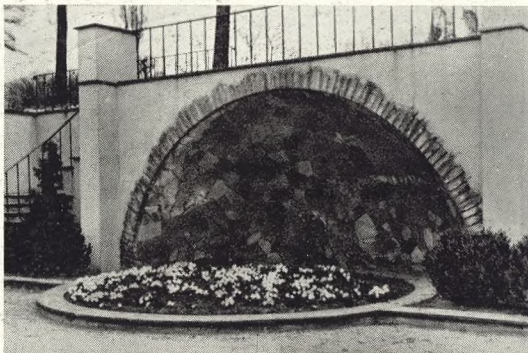
43. Forbindelsestrappen fra øverste Terrasse til den gamle Kirkegaard („Vestre Kirkegaard“).



44.

tige mig med de foretagne og projekterede Udvidelser af *Vestre Kirkegaard*, som er de Anlæg, der frembyder størst Interesse, navnlig paa Grund af Arealernes usædvanlige Karakter.

Den store Udgravning langs med Kirkegaardens Vestgrænse, der sidst i forrige Aarhundrede blev foretaget for at fremskaffe Fyld til Terrænet, hvor nu Statsbanernes Centralværksteder er bygget, vilde man ved første Betragtning anse som ganske uegnet til Begravelsesplads. Terrænet laa, — da man paabegyndte Anlægget af Terrassekirkegården, — i den nordlige Ende ca. 6 m og i den sydlige ca. 2 m lavere end selve Kirkegården, og der fandtes derfor ingen anden Vej at gaa, end at opfylde Terrænet.



45.

Anlægget af 1. Del, som er projekteret af Arkitekt *Holger Jacobsen*, paabegyndtes 1920. Arbejdet blev sat i Gang som Nødhjælpsarbejde og strakte sig over 2 Aar. 2. Del, projekteret af samme Arkitekt, paabegyndtes 1928 og var færdigt 1930. Den fornødne Fyld til Udformning af disse to Anlæg blev tilvejebragt ved Afgravning af det 15 m brede Læbælte, som strakte sig langs Kirkegaardens Vestside. Anlægget består af to Terrasser med

44. Ældste Parti af Terrassekirkegården. I Baggrunden Jesuskirken i Valby, tilhøre den gamle Kirkegaard.

45. Midtparti af Trappearrangement (jævnfør Fig. 43). („Vestre Kirkegaard“).



46.

tilsluttede Skraaninger og Støttemure m. m. og findes gengivet paa Billederne Nr. 42-47, som er optaget i Maj 1935 af dette Blads Redaktør.

Medens man ved de to tidligere udførte Anlæg fremskaffede Fyld ved Afgravning af Læbæltet, kunde man ikke ved den sidste Udvidelse gaa frem paa samme Maade, idet den tilstødende Del af Kirkegaarden er saa lavt beliggende, at man ikke, saafremt Afgravning blev foretaget, vilde kunne opnaa at faa tilstrækkelig Gravdybde. Man var derfor henvist til at fremskaffe Fyld andet Sted fra, og Arbejdet hermed paabegyndtes Foraaret 1931. Arealen blev, - i Modsætning til tidligere Anlæg, - afdrænet før Opfyldningen og allerede 1933 var ca. 14000 m<sup>2</sup> fyldt op i en Højde af 2,5 m, hvortil var medgaaet ca. 35000 m<sup>3</sup> Jord. Fyldet er for Størstedelen leveret af private Entreprenører fra Udgravninger til de mange store Byggeføretagender, der i de sidste Aar er ud-



47.

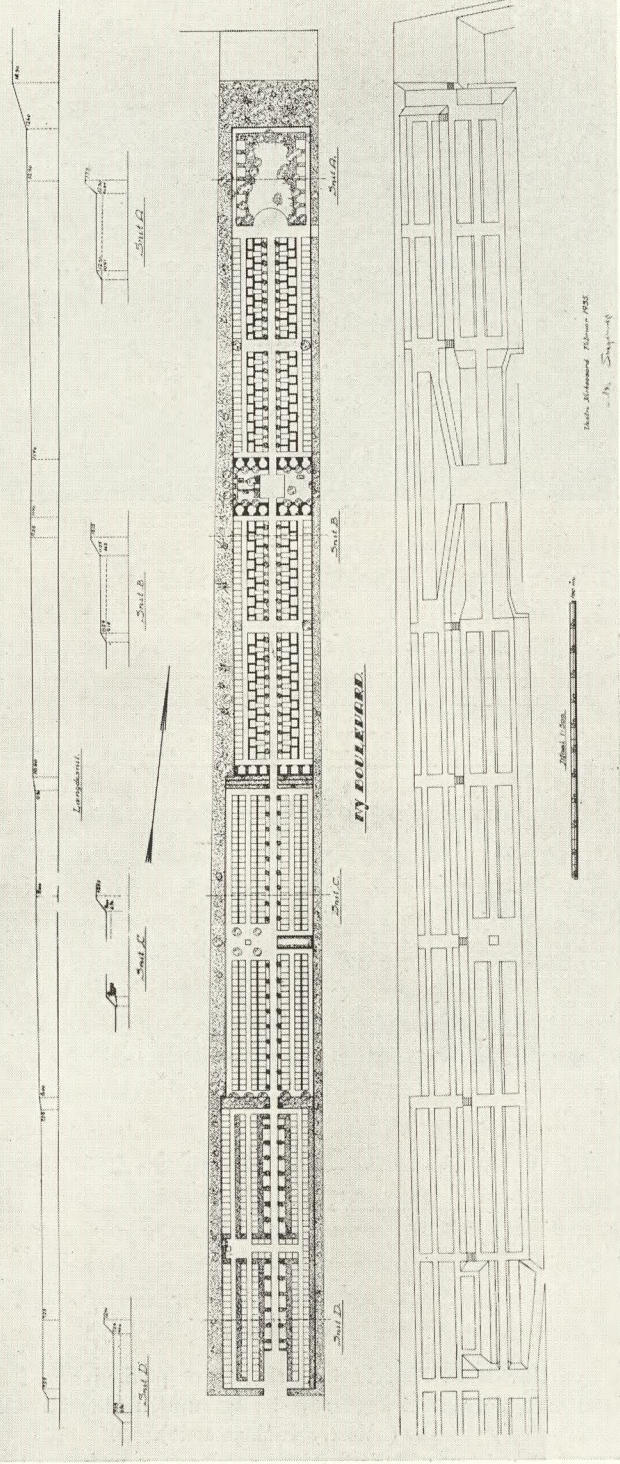
46. Udsigt fra den gamle Kirkegaard over øverste Terrasse imod den fremtidige Udvidelse.

47. Øverste Terrasse. Hovedgang. („Vestre Kirkegaard“).

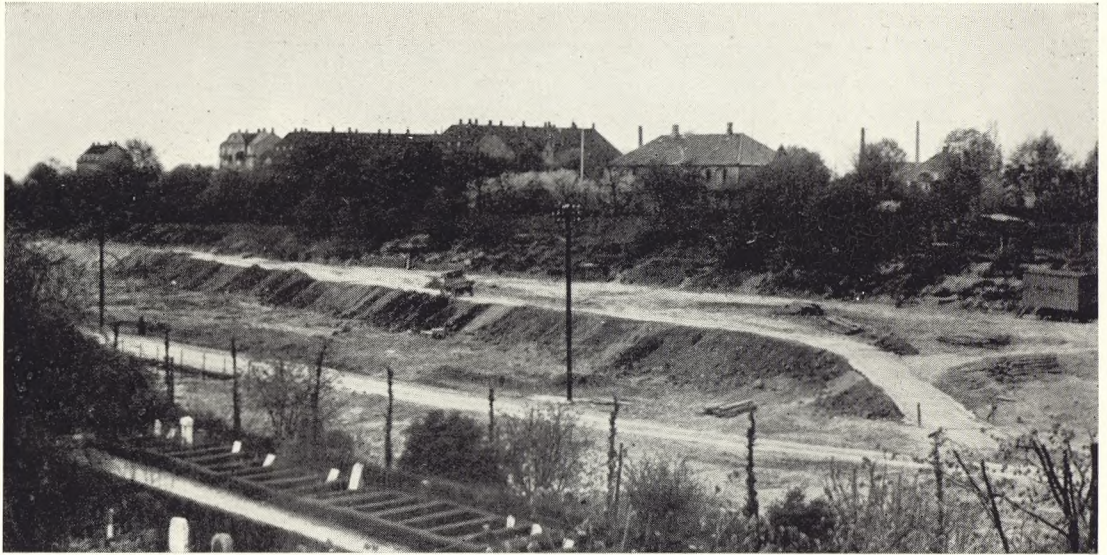


**FORSLAG til PLAN over UDVIDEISEN mod VEST.**

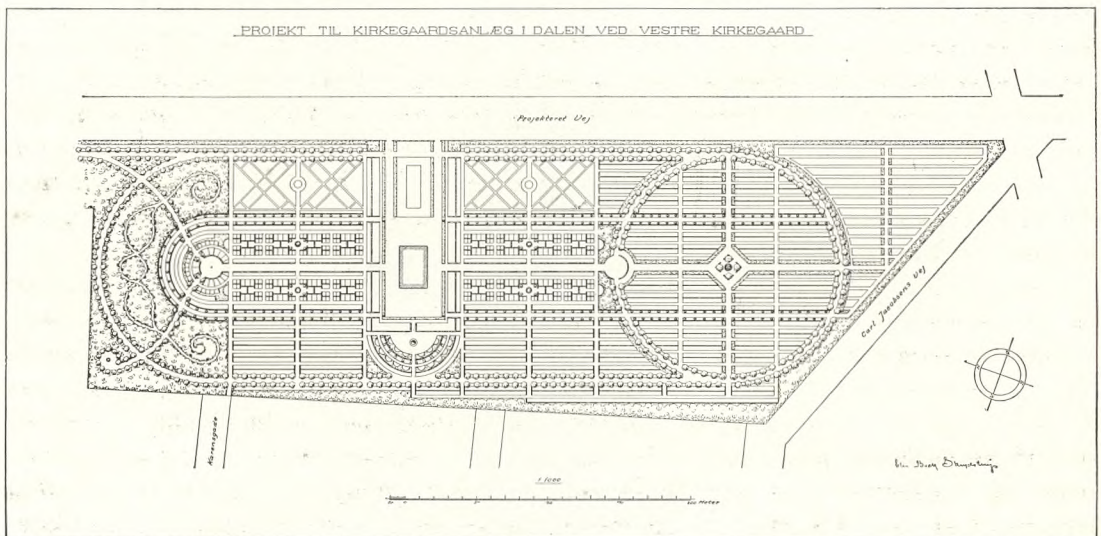
**VESTRE KIRKEGAARD.**



49. Chr. Beck Skrydstrup: Forslag til Udvidelse af "Vestre Kirkegaard" 1935.  
Nederst paa Planen den nuværende Terrassekirkegaard.



50.



51.

50. Arealet for den nye Udvidelse. Paafyldningsarbejdet er paabegyndt. I Forgrunden nederste Terrasse af den nuværende Terrassekirkegaard, – i Baggrunden Slægten Allers Villaer og Haver. („Vestre Kirkegaard“).

51. Chr. Beck Skrydstrup: Plan til Kirkegaardsanlæg ved „Vestre Kirkegaard“.

ført, og har ikke kostet Begravelsesvæsenet andet end Udgiften til Arbejdsløn ved Modtagelse og Regulering af Jorden.

Som det fremgaar af Planen Fig. 48, er denne Del ret stærkt udnyttet, idet Arealet nærmest er tænkt anvendt til billige Gravsteder. Belægningsprocenten er 58, hvilket maa betragtes som Højden, hvortil man bør gaa, men det vil ogsaa ses, at der ikke er ofret ret meget paa Anlæggets Udsmykning udover en Midterallé og Kvarterrernes Indhegning med Hække.

Medens Anlægsudgifterne ved 1. Del var Kr. 26 og ved 2. Del Kr. 10 vil de ved denne sidste Del kun andrage ca. 5 Kr. pr. m<sup>2</sup>. Nogen direkte Sammenligning mellem Anlægsudgifterne maa dog ikke drages, idet der, særlig for 1. Dels Vedkommende, er udført kostbare Arbejder som Støttemure, Rampeanlæg og Trappepartier (se bl. a. Fig. 43, 44, 45 og 47). Belægningsprocenten er ved 1. Del 41, 2. Del 49,5 og (som før sagt) 58 pCt. ved 3. Del.

Det Syd for beliggende Areal paa ca. 6000 m<sup>2</sup> er beregnet til Affalds- og Brændeplads for Kirkegaarden og derfor ikke opfyldt.

Da Opfyldningen af sidste Del af Terrasseanlægget var tilendebragt langt hurtigere, end man havde ventet, kastede man Øjnene paa den resterende Del af det afgravede Terræn, og ved Forhandling med Kommunen er dette Areal ca. 15 ha nu reserveret Begravelsesvæsenet. Gennem hele Dalens Længde er imidlertid projekteret en 30 m bred Boulevard, hvilket naturligvis er en Gêne; men i Betragtning af, at Anlægget af en ny Kirkegaard vil kunne udskydes adskillige Aar frem i Tiden, og at denne Del vil kunne administreres i Forbindelse med Vestre Kirkegaard, tog man ikke i Betragtning at modtage Tilbudet, dog i Særdeleshed da det har vist sig ikke at være vanskeligt at tilvejebringe den fornødne Mængde Fyld. Opfyldning (efter forudgaaende Dræning) er allerede i fuld Gang paa den fra Vigerslev Allé langs Redaktør Allers Have beliggende 30 m brede Jordstrimmel (se Fig. 49-50) og ventes at være tilendebragt i indeværende Aar. Arealet tænkes benyttet til Familiegravsteder af 1. Takstklasse, og Beliggenheden er saadan, at Begravelser her udmærket kan foregaa fra Nordre Kapel.

Fig. 51 viser et foreløbigt Projekt til den resterende Del af det reserverede Areal og er nærmest at betragte som en Kirkegaard for sig. Det vil saaledes her blive nødvendigt at bygge et Kapel, idet Afstanden fra Kapellerne paa Kirkegaardens ældre Del vil blive for stor. Kappellets Beliggenhed er derfor projekteret omtrent midt paa Arealet, omgivet af højstammede klippede Lindehække med foranliggende Vandbassin. Midterpartierne paa begge Sider optages af Familiegravsteder af forskellig Størrelse, og Arealerne foran med Skraavejene er tænkt udlagt til Urnehaver, som dog ikke paa Planen er udformet i Enkeltheder. Partiet mod Nord anlægges som en Skovkirkegaard, med spredtliggende Gravsteder under højstammet Bøgeplantning.

Den sydlige Del kan benyttes til billige Grave, og der vil saaledes efter Planen blive Gravsteder af alle Størrelser, til alle Prislæg og Formaaler.

I Alléerne har man, i den yderste omløbende, tænkt plantet Birk eller Hørsholmelm, i den inderste Pyramideavnæg, som kan holdes klippede.

Ved Projekteringen er taget Hensyn til en bekvem og praktisk Forbindelse med Kirkegaardens ældre Del, hvilket ikke fremgaar af Planen; men hvorledes Forbindelsen iøvrigt kan etableres, vil for en stor Del afhænge af den Maade, hvorpaa den fremtidige Boulevard bliver anlagt.



50.

50. Brøndmotiv fra Skovkirkegaarden i München.