

9.

10.

Holbæk Krematorium.

Af Stadsingeniør L. Malchov Møller.

I 1924 fuldførtes Holbæk Assistens Kirkegaard. I Slutningen af 1928 blev Kirkegaardens Kapel indviet. Beskrivelse af Kirkegaard og Kapel er offentliggjort i „Vore Kirkegaarde“ April 1929. Et Ønske fra Ligbrændingsforeningen om Indretning af Krematorium i Kapellet kunde dengang ikke gennemføres, og Kapellet blev indrettet uden Plads til fremtidig Ovn. Et Krematorium maatte derfor bygges i en særlig Bygning, og der blev – Vest for Kapellet – afsat Plads hertil.

Kirkegaardens Form er et Rektangel, ca. 70×260 m med Længderetning Nord-Syd. Kapellet er bygget axe-ret paa Arealets Midte, Kirkegaardens højeste Parti. Det har Hovedindgang og Forplads mod Nord. Mod Syd er der anbragt en anden Dør til Udbæring af Kister til den sydlige Del af Kirkegården. Fra en mindre Plads udenfor denne Dør fortsættes Kapellet's Midtlinie gennem en Allé mod Syd.

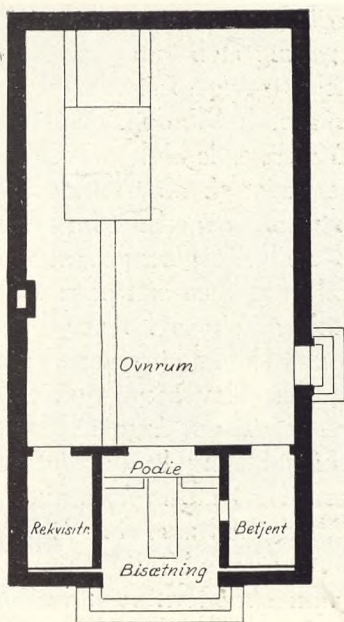
I 1932 – 33 gennemførtes Krematoriets Bygning. Opgaven var meget bunden. Krematoriet skulde som sagt rummes i en selvstændig Bygning, men maatte, Ovnen fra-regnet, ikke koste mere end ca. 20,000 Kr. Til Trods for dette, meget begrænsede Budget, ønskede man dog at udstyre Krematoriet værdigt.

Den Plan, man vedtog, og som nu er gennemført, gik ud paa følgende:

Man opgav den til Krematoriet oprindeligt afsatte Plads, og lagde dette helt mod Syd, for Enden af og som Point de vue for den allerede anlagte Allé, saaledes at Kisten bæres i ret Linie fra Kapel til Krematorium. Dette bestaar af Kisterum, Ovnrum med Plads til 2 Ovne og to smaa Betjeningsrum ved Siden af Kisterummet. Der er ikke indrettet Kolumbarium; men det er Mening, naar der til sin Tid skal opføres en Hegnsmur mod Syd, at lade denne forsyne med Urnenicher ind imod Kirkegården.

Kisterummet er 3×3 m, helt beklædt med Kobber og forsynet med Bronze-Skydedøre. Det er netop stort nok til – uden Kniberi – at rumme Ligbærerne og Kisten,

9. Krematoriet set fra Kapellet. 10. Bisættelsesrummet.



11.

men kan ikke modtage Følget, der samles paa Pladsen foran Krematoriet. Efter at Bæerne er traadt tilbage, træder Præsten ind, og Jordpaakastelsen foretages her, medmindre den allerede er foregaaet i Kirke eller Kapel. Naar Højtideligheden er endt, skydes Dørene for, og Følget tager foran Krematoriet Afsked med de Efterladte.

Man har paa denne Maade helt paralleliseret Ligbrænding og Jordbegravelse.

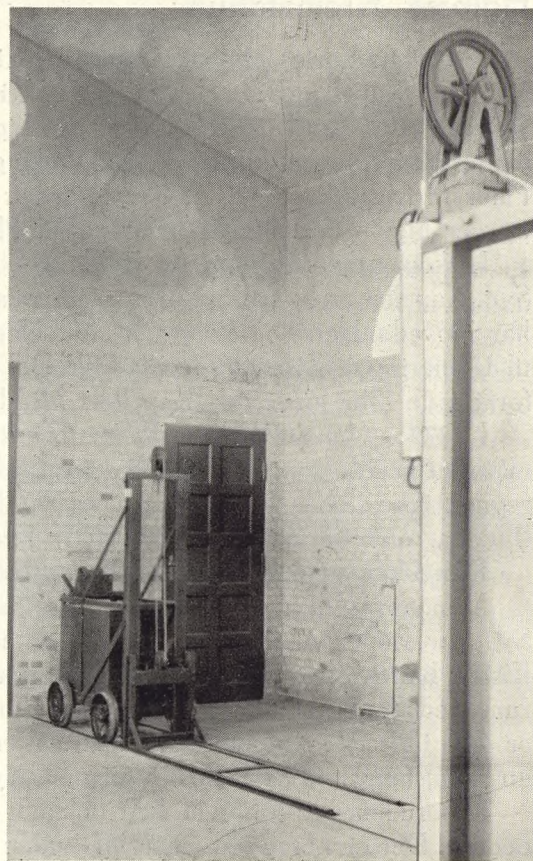
Højtideligheden kan foregaa i Hjemmet, i Kirken eller i Kapellet, medens Indvielsen til Legemets Udslettelse sker der, hvor Udslettelsen skal finde Sted, en klar, smuk og selvfølgelig Ordning, og man har opnaaet, at Krematoriet er lige vel egnet til Bisættelse fra Holbæk Kirke og udenbys Kirker som fra Kapellet, hvilket er af Betydning, da mange Bisættelser maa paaregnes ikke at kunne ske herfra, og endelig har det været muligt, til Trods for den dyre Kobberklædning af Bisættelsesrummet, Bronzedørene, Kobberdækning af Tag og Afsætning af Plads til endnu en Ovn, at holde Byggeprisen, inclusive Arkitektens Honorar, nede paa 22,000 Kr. — Ovnrummet er udført med Murstensgulv og blanke Murstenvægge. Ovnen er dansk, — dansk Konstruktion og danske Materialer. Indsætningsvognen er bygget efter et nyt Princip, idet Armene ved en Hejseanordning bevæges fra Gulvhøjde til Indsætningshøjde, hvorved man opnaar, at Vognen optager en minimal Plads, naar den ikke bruges. Den har vist sig at virke fortræffeligt.

Krematoriet indviedes den 20. Marts, og den første Brænding fandt Sted Dagen efter.

Krematoriet er bygget af Arkitekt *Marius Pedersen*, Holbæk.

Murerarbejdet er udført af Murermestre *Christoffersen & Frederiksen*, Holbæk, Kobberarbejdet af Blikkenslagermester *Carl Thoudal*, Holbæk, Skydedørene af Smedemester *Oluf Schäbel*, København, og Ovnen, der er skænket af Dansk Ligbrændingsforening, af Ingeniør *S. N. Markussen*, Helsingør. Det bør tilføjes, at smukkere Arbejde ikke kan fremskaffes.

12.



12.

11. Plan af Krematoriebygningen. 12. Indføringsvognen paa Plads.