



21.

Midt i Kværndrup By hæver Kirkegaarden sig terrasseformet, paa dens Top staar den gamle til Erkeenglen St. Mikael indviiede Kirke. St. Mikael var i Følge Legenden den, som i Dødsstunden tog mod de retfærdiges Sjæle og førte dem til Paradiset. Kirken var oprindeligt romansk; men er som saa mange andre Kirker ved Tilbygning og Forandring ændret meget. Den skjules næsten helt af de store gamle Træer, der vokser paa Kirkegaarden, og her lægger man særlig Mærke til mange gamle Aske. Et enkelt Eksemplar naar den anselige Højde af ca. 20 Meter, og Stammen har et Omfang af 4,3 Meter. Aske-træer af saadan Størrelse er gamle, de har bredt deres Kroner ud over Kirkegaarden i Aarhundreder. Man faar den Tanke: mon Asken ikke oprindeligt har været et Træ specielt plantet og anvendt som Kirkegaards-træ; i alt Fald minder Asken altid om Asken „Ygdrasil“ i vor nordiske Mytologi. Og disse gamle Træer (se Fig. 24) har set Slægt paa

Slægt sænke deres Døde i den indviiede Jord.

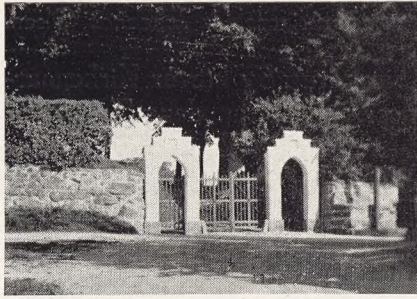
Under Kirkens Hvælvinger findes mange store Gravsten og Epitafier til Minde om de i Kirken hvilende Personer, deriblandt mange Ejere af Egeskov. Man læser Navne som Ulfeldt, Tinhus, Bille, Brahe, Krag og flere, deriblandt Frantz Brockenhuus.

Ved Kirkegaardens Østside er opført et Gravkapel i gotisk Stil for de senere Besiddere af Egeskov. Og endelig sidder i Vaabenhuset en Gravsten med en ganske morsom rimet Indskrift, anbragt 1690 af Forpagter Wardes Enke, Elisabeth Bertelsdatter Brun, der lyder saaledes:

„Her hviler sødt,  
Her hviler blødt,  
Iblandt de dødes Skare,  
Den agtbar Mand,  
Den ærlig Mand,  
Min Mand Jens Madsen Warde.  
I Jylland født,  
Her salig død,  
I fyrretyve Aars Alder,  
Deraf 6 Aar,  
Haft Pagtningsgaard,  
Som Egeskov man kalder,  
Jeg hos hans Siv,  
Sad uden Quid,  
Syv Aar ott' Maanedes Tider.

Saa skiltes vi,  
Men Suk udi,  
Mit Bryst tilbage bliver,  
Dog skal vi vel,  
Min elskte Sjæl,  
Forsamles med hinanden,  
Naar en Gang Gud,  
Vil kalde ud,  
Af Graven en og anden,  
Guds Engel vil,  
Nu bære til,  
Et Tørklæd at formilde,  
Din Øjentaar,  
Men Enkens Sorg,  
Gud læg af Trøstens Kilde“.

21. Fra Kværndrup Kirkegaard.



22.

ner sig, til man kommer til Krarup By. Her stopper man op ved Kirkegaarden, der ligger højt paa en Bakke med Kirken i Midten. Saavel den ret stejle Opgang som selve Kirkegaarden er omgivet af store, smukke Sølvpopler, hvis kantstillede Løv selv i stille Vejr altid er i Bevægelse, og hvis kønne lyse Stammer i Solen ligefrem skinner. Der er Stemning over dette Billede, som danner en iøjnefaldende Kontrast til saamange andre Kirkegaardes Bepplantninger.

Oppe fra Kirkegaarden er der vid Udsigt til det omgivende Land. Øjet følger de ældgamle Kirkestier, der snor sig ud og ind over Marker, Moser og Enge til Sognets fjerneste Kroge. Gamle Smutveje, ad hvilke Beboerne i lange Tider har færdedes i Gaasegang til og fra Kirke og Skole. De snor sig om Gaarde og Huse gennem Smaakrat. De er gode gamle Minder om svundne Tider, hvor det gjaldt om at spare Tid og Vej. Den lille, gamle til St. Morten indviende Kirke er oprindelig som Kværndrups romansk, men senere ændret meget. Kirkegaarden, der ligger paa Højdens Overflade, er ikke terrasseformet, ejheller stor; men den er, som den foregaaende, velholdt. Paa Skraaning mod Landevejen er plantet et pænt lille Anlæg. At søge efter gamle Gravmæler af Træ eller Jern paa disse Kirkegaarde er haabløst. De er forlængst forsvundne og maa søges i vore Museer. Saaledes i Svendborgs Museum, hvor der er en hel Samling af denne Art fra de sydfynske Kirkegaarde. Mellem Blomster og Grønt titter nu de mere holdbare og solidere Gravmæler af Granit og Marmor frem.

Videre fører Vejen mod det nærliggende Brahetrolleborg, det skønne Herresæde, som oprindelig er anlagt af Cistercienser-Munkeordenen i 1172 som Kloster paa en Holm, der kaldtes „Insula Dei“ (Guds Ø). Klosteret hed Holmekloster, men efter Reformationen nedlagdes det som saadant, og det skiftede baade Ejer og Navn.

I den stærkt ombyggede Kirke og dermed sammenbyggede Gaard findes endnu i Midten den gamle Brønd, og vil man se lidt af Munkenes fordums herlige Bygningskunst, maa man enten op over Kirkens Hvælvinger eller ind i Gaardens nederste Stokværk, hvor skønne Hvælvinger minder om Klosterets Tilværelse. Kirken var indviet til St. Nikolaus, der var en særlig folkekær Helgen i Danmark. I Taarnrummet staar tre bevarede Ligsten, den ene er sat over en Abbed Tuve i det 15. Aarhundrede.

Kirkegaarden, der omgiver Kirkens tre Sider, er gammel, og benyttes ikke mere, fordi den forlængst er afløst af en ny, der findes et kort Stykke derfra;



23.

22. Indgang til Svinninge Kirkegaard. 23. Opgang til Kværndrup Kirkegaard.

men den gamle Kirkegaard er helt dækket af store, gamle Træer, og falder omtrent sammen med Haven og Parken; kun faa Gravsteder er bevarede, de øvrige er tilsaat med Græs. Blandt Gravene er en større indhegnet Plads flankeret af fire Kastanier, under hvis Kroner Medlemmer af Slægterne Rantzau, Trolle og Reventlow med flere hviler. Deres Kister stod tidligere i aaben Begravelse i Kirken. Den ny Kirkegaard er anlagt af afdøde Gartner V. Eltzholtz, et Navn godt kendt i den danske Gartnerstand, ogsaa han hviler nu her. Og her pranger Blomster blandt Gravmæler i rig Fylde.

Man fortsætter videre ad Vejen mod Faaborg, der ved Gaarden Høbbets drejer mod Syd ud mod Horneland. Udsigten bliver skønnere og videre, og til højre for Vejen toner Svanninge Kirkes høje, slanke og mørke Kirkespir frem over den hvide Kirke. Ogsaa denne var indviet til St. Nikolaus. Den ligger betydelig højere end den omløbende Landevej gennem Byen. Kirkegaarden er terrasseformet, fornylig udvidet og velholdt. De store Elmetræer pynter godt, som de staar om den hvide Kirke. Der fører to ensbyggede Portaler ind til Kirkegaarden, og vis a vis den ene ligger paa Vejens modsatte Side den gamle af Kampesten byggede Kirkelade. Atter her færdes man paa historisk Grund, derom minder det af Thorvaldsen udførte Broncerelief i Vaabenhuset, der forestiller Svanninges Sognepræst, Hans Madsen, som i Grevens Fejde bragte Kong Christian III. Feltherre, Johan Rantzau, Underretning om Fjendens Planer før det berømte Slag ved Øksnebjerg ved Assens. Som Belønning fik han Horne Sognekald 1536 foruden Svanninge. I Vaabenhuset er tillige anbragt en udmærket farvelagt Plan over Kirkegaarden, tegnet af Lærer Rasmussen. Det er en god Ide, der burde anvendes overalt ved vore Landsbykirker, idet en saadan Plan kan anbringes i Vaabenhusene uden at genere. Fra den højtliggende Kirkegaard har man gode Udsigter over Omgivelserne. Endelig fortsættes ud mod Hornelands Halvø, hvor den sidste af Kirkerne i Horne rager op over Omgivelserne. Den er en af Fyens ejendommeligste; thi dens ældste Del, den gamle af Granit byggede Rundkirke, er den eneste paa Fyn af den Art; men desværre er ogsaa den undergaaet store Forandringer gennem Tiderne. Indenfor dens Mure minder Gravsten over Medlemmer af Slægterne Bille, Brahe, Hardenberg og Gyldenstjerne om Danmarks Historie, og ude paa Kirkegaarden staar et i 1825 opført Kapel for de senere Ejere af den tætved liggende gamle Herregaard, Hvedholm, der nu er omdannet til Sindsygehospital. Ogsaa denne Kirkegaard er højere beliggende end Omgivelserne, og man kan tænke sig, at disse højtliggende Kirkegaarde med Kirkerne er anlagte paa gamle fra Oldtiden viede eller hellige Steder, enten det nu har været gamle Gravpladser, Kæmpehøje, Tempellunde eller Pladser; de er alle saaledes beliggende, at de fremdeles kan ses viden om og præger Landskabet paa smukkeste Maade.



24. Gamle Asketræer paa Kværndrup Kirkegaard.

24.