



25.

Südfriedhof, Leipzig.

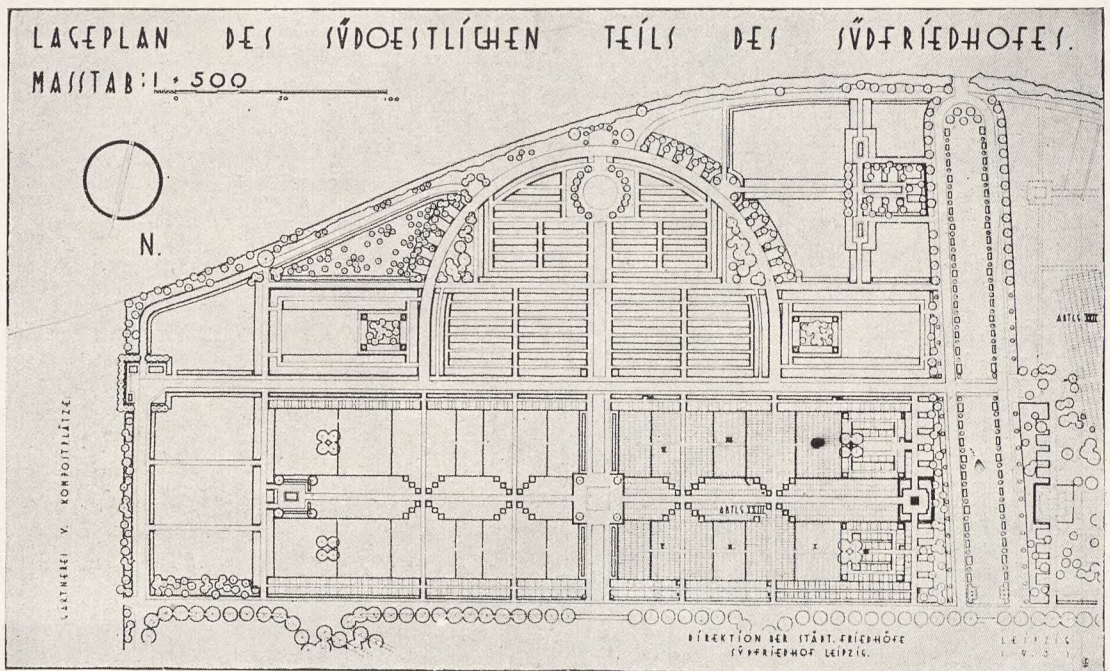
Af Overassistent, Havebrugskandidat A. Hilsøe.

Südfriedhof er med sine ca. 100 ha og 4500 Begravelser aarlig den største og mest benyttede af Leipzigs 13 kommunale Kirkegaarde og tillige den smukkeste og mest moderne. Den blev indviet 1886 og er udvidet flere Gange senere (se Fig. 26 og 28), blandt andet med Urnehaverne, som er anlagte af nuværende Direktør Ackermann. Beliggenheden er umiddelbart syd for Byen ved Siden af det store Anlæg med det kendte, kæmpemæssige „Völkerschlacht-Denkmal“, der kan ses fra hele Kirkegaarden, men ellers ikke har noget med denne at gøre og kun tjener som „pointe de vue“ for en mindre Gang paa denne (se Fig. 26).

Kirkegaarden er landskabeligt anlagt med store, saftiggrønne Plæner, prægtige, stedsegrønne Trægrupper og mange med diverse Sommerblomster smukt beplantede Anlæg. Hovedalléen, der fører lige op til Kapellets Midterportal, er i sig selv et flot Anlæg med Lindetræer paa Siderne og lange Græsrabatter i Midten, hvorpaa er plantede klippede Tax, og med smalle Bede langs Kanterne, fyldte med Knoldbegonien „Frau Helene Harms“. Med at holde alt dette og alle Gravstederne i Orden beskæftiges ialt ca. 300 Mennesker, og alt er yderst vel holdt, saa trods Monopolet giver Kirkegaarden et Underskud, som Kommunen maa betale.

I det store, monumentale Bygningskompleks midt paa Kirkegaarden (se Fig. 27) findes 3 mindre af hverandre uafhængige Kapelsale, der kan benyttes samtidig. De tyske Kapeller er forholdsvis smaa, da kun de nærmeste Slægtninge og Venner kom-

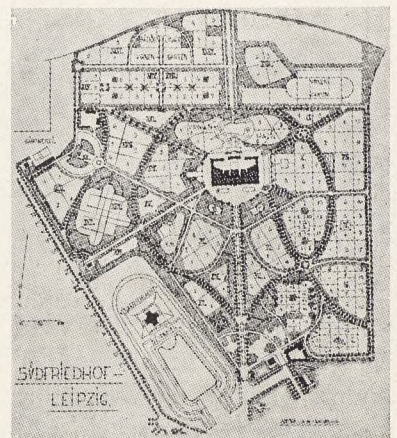
25. Kapelkrematorium i Leipzig. Set fra Urnehaven.



26.

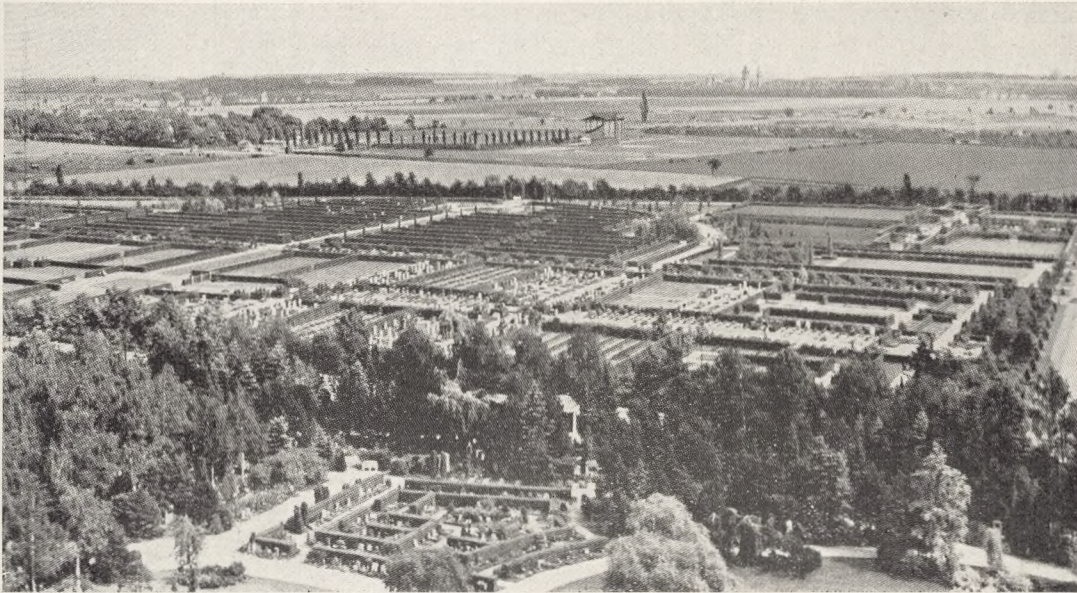
mer til Stede ved Begravelsen, og om Søndagen, hvor vi har de største og fleste Begravelser, bliver der overhovedet ikke begravet i Tyskland. Ved Bisættelser forud for Ligbrænding sænkes Kisten fra Kapellet ned i Kælderen og føres derfra til Krematoriet i samme Bygning. Selvfølgelig er der ogsaa Ventesale og lange Rum, inddelte i aflaaede Celler, hvori Kisterne henstaar indtil Begravelsen, een i hver Celle, med Laurbærtræer som Dekoration omkring Kisten. Man maa henvende sig til Kapelbetjenten for at blive ført ind til Kisten; Uhyggen føles ikke saa stor, som naar Kisterne staar frit ved Siden af hverandre i eet stort Rum.

Kirkegaarden er med de større Alléer som Grænser inddelt i 27 Afdelinger, der igen er delt i mindre Kvarterer. Desuden er der 3 Urnehaver, Krigergrave, Anatomi-grave m. m. I Trægrupperne paa Plænerne og langs Alléerne er der ofte indrettet store Familiegravsteder uden synlige Grænser med smukke, kunstneriske Monumenter. Saadanne Grave skal købes for mindst 100 Aar. „Die Rabattengräber“ og øvrige Familiegravsteder skal købes for mindst 30 Aar, da Turnussen for Voksne (og Urner) er 30 Aar i Familiegrave. I Liniegrave, „Reihengräber“, med enkelt Begravelse er Turnus 15 Aar for Voksne (og Urner), med dobbelte Begravelser – i dyb og almindelig Grav – 30 Aar. En Dansker studser over at høre om Liniegrave med Begravelser i 2 Dybder, men saaledes forholder det sig virkelig. Dog forudsættes det, at den sidste bliver begravet, inden den første har ligget i 15 Aar. Denne



27.

26. Plan over den sidste Udvidelse. 27. Plan over Leipzig Südfriedhof.



28.

Slags „dobbelte“ Liniegrave kan *ikke* fornyes efter de 30 Aars Forløb. I Familiegravsteder begravnes altid kun i almindelig Grav = ca. 2 m's Dybde.

Saa vel de mindre Familiegravsteder som Liniegravene ligger alle i enkelte Bander, saaledes at der er Gang baade foran Gravene og bag ved dem, hvorved man følger Reversen af alle Monumenterne paa den ene Side af Gangene, i Særdeleshed da Familiegravene ofte og Liniegravene altid mangler Hække. Familiegravene adskilles enten ved lav Indfatningsbuxbom eller omgives for det meste helt af smalle Græskanter, saa Gravene ligger, som var de stukket ud i en Græsabat og samlet til et Hele.

Hvad Anlægningen af det enkelte Gravsted angaar, er det gerne Græs og Bede med rig Anvendelse af Udplantningsplanter. Gange paa Gravene ses kun sjældent: Dels gaar man i Tyskland af Pietet ikke gerne ind paa selve Gravstedet, men betragter det staaende paa Gangen udenfor, og dels staar der i Reglementet, at „Indhegning af Gravhøje og Gravsteder med Sten-, Træ- eller Jerngitter er ikke tilladt. Heller ikke er det tilladt at anvende Stenaffald (Marmorskærver) eller Grus af grelle Farver til Dækning af en Del af Gravstedet (Gange eller Bænkeplads), da det hvide Marmoraffald og andet lyst Grus virker haardt og uroligt og paa fremtrædende Maade flænger de rolige, grønne Flader paa og omkring Familiegravstederne. I Stedet for anbefales Olendorfer Fliser og i enkelte Undtagelsestilfælde sølvgraat Havegrus“.

Hver *Liniegrav* er som her 2×4 Alen i gammel dansk Maal før Begravelsen, men efter denne klappes Jorden op til en Gravhøj ca. 1 Alen høj og 1½ Alen bred forneden. Den resterende halve Alen fordeles



29.

28. Udsigt over den sidste Udvidelse. 29. Folkeslagsmonumentet, set fra Kriegergravene.

med 6 Tommer paa hver Side til Gang, og da Nabogravene behandles ligesaadan, bliver der en Gang paa en halv Alen mellem hver Gravhøj, og *man kan saaledes gaa helt omkring hvert enkelt Gravsted*. Siderne paa disse Gravhøje er beplantede med Vedbend, og ovenpaa dannes et aflangt, firkantet Bed, tæt beplantet med Sommerblomster som Begonia semperflorens, Knoldbegonia, Agerathum o. lign. De yngste Grave er smukke beplantede, – mens Sorgen er størst, er Pengepungen mest aaben; paa flere ses smukke Tæppebede med en Dracaena australis som Midtpunkt. Efterhaanden som Gravene ældes, faar Vedbenden Lov til at brede sig over hele Højen, saa et Kvarter med ældre Liniegrave viser sig som Rækker af ens, vedbendklædte Gravhøje.

Frijordsgravene ligger for sig selv i en Karré, omgivet af høje, klippede Thujahække og med de ubenyttede Bander udlagte som aflange Græsrabatter. De eventuelle Paarørende har overhovedet ingen Rettigheder til disse Grave, som efter Begravelsen altid bliver bragt i Niveau med Græsrabatten. Paa hver Grav plantes 4 ens Roser, og omkring Gravene bibeholdes en smal Græskant som ved Familiegravene, saa naar hele Banden er belagt, virker den som et smukt Rosenbed, og hele Frijordsafdelingen ser ud som en Rosenhave. Det hele vedligeholdes af Kirkegaarden og virker overordentlig smukt og tiltalende, men er ikke saa demokratisk som i København, hvor Frijordsgravene lægges blandt Liniegravene i den Rækkefølge, de kommer i, og helst maa passes af de paarørende. Bliver de ikke passede, planter Kirkegaarden Græner paa dem og holder dem rene for Ukrudt.

Noget meget interessant og her i Landet ganske ukendt er „*Anatomigravené*“, som ligger i en lille, rektangulær Indhegning, dannet af klippede Thujahække med Græsrabatter hele Vejen rundt og et Rosenbed i Midten. I Græsset staar ganske ens, smaa Trækors med en lille Trænavneplade paa. Foran hvert Kors ses et lille Bed, om Sommeren tilplantet med Begonia sempfl. „Primadonna“, og i Bedet er nedgravet en Urne. Læser man Navnepladerne, træffer man flere Gange paa Ordet „Unbekannt“. Det er hjemløse, Forbrydere og ubekendte Selvmordere, der her har fundet deres sidste Hvilested, oven i Købet med Kors og Blomster over, hvilket de har gjort sig fortjent til, ved at deres Lig er blevet dissekeret af medicinske Studerende fra Universitetet i Leipzig; derefter er de bleven brændt, og Asken nedgravet i simple Urner. Ogsaa dette vedligeholdes pænt af Kirkegaarden, som dog hertil faar Tilskud fra Universitetet.

Da der foretages ca. 1200 Ligbrændinger aarlig, er det forstaaeligt, at der findes 3 ret store *Urnehaver*, regelmæssigt anlagte efter moderne Principper med ret høje, fortløbende Thujahække som Baggrund for hver Urnegrav. Disse er gennemgaaende af samme Størrelse som dem, vi har herhjemme, og stukket ud i Græsrabatter eller adskilt ved Buxbomindfatning. Paa de fleste af dem er der Monument-Servitut. Midt i Urnehaven syd for Kapelbygningen ligger et smukt Anlæg omkring en naturlig Sø. Paa Südfriedhof findes ogsaa store, flotte Familiegravsteder, hvori der kun er nedsat Urner.

(Fortsættes).

Paa denne Kirkegaard som paa alle andre Kirkegaarde i de krigsførende Lande ses mange Minder fra Verdenskrigen, baade i Form af *Krigergrave* og som „Kriegsdenkmäler“. Alle Krigergravene er ligesom Liniegravene anlagte med vedbendklædte Gravhøje, og alle er forsynede med ens, lakerede brune Trækors med Navneplade, hvorpaa er to Navne, idet der i hver Grav ligesom i de „dobbelte“ Liniegrave er begravet i to Dybder. De tyske Krigergrave ligger for sig selv i en smuk Afdeling med det drabelige „Völkerschlachtdenkmal“ (se Fig. 29) som Baggrund. Af „fjendtlige“ Krigergrave er kun Russernes tilbage.

Af „Kriegsdenkmäler“ ses paafaldende mange paa fremtrædende Steder, fordi Leipzig var Garnisonsby, og hvert Regiment har sat sit Mindesmærke. Ogsaa mange private Familier har paa Plæner og ved Trægrupper faaet opsat Monumenter til Minde om en falden Slægtning, som aldrig er blevet bragt hjem. De fleste af disse Mindesmærker er store og kostbare, oftest udførte i hvidt Marmor.

Spørger man om, hvad det er, der gør Südfriedhof til en Mønsterkirkegaard, maa Svaret blive: 1) Den udmærkede, gartneriske, forstaaende Ledelse, 2) den Rundhaandethed, hvormed alle: Kommune, Stat og Private, yder deres Bidrag til Kirkegaardens Udsmykning og Vedligeholdelse og 3) det strenge Reglement, som overholdes meget nøje. Foruden den tidligere anførte Paragraf angaaende Indhegning og Gangbelægning kunde jeg have Lyst til at anføre et Par Bestemmelser, som det vilde være ønskeligt at faa indført paa vore Kirkegaarde:

1) Utilladelig Beplantning og visne Blomster og Kranse fjernes omgaaende, selv om Kirkegården ikke vedligeholder Graven (Liniegravene).

2) Beholdere til afskaarne Blomster skal være Stedet værdige. Konservesdaaser, skaarede Vaser og Glas, der ikke mere er gode nok til at have hjemme i Stuerne, er Smagløsheder, som ikke hører hjemme paa en Kirkegaard, og fjernes derfor ved dennes Foranstaltning.

3) Gravstedsejeren skal selv rettidig fjerne udgaaede Træer, Buske, Roser og lignende. Bliver en Anmodning herom ikke fulgt, fjernes de af Kirkegaardens Folk.

4) Bænke maa ikke stilles paa Gravene uden Kirkegaardens Tilladelse, og en saadan gives ikke til Gravsteder under 6,30 m². Bænkene maa kun være fabrikeret af Træ og helst uden Rygstykke og Armlæn, og deres Form og Farve maa være saa diskret som mulig og passe ind i Anlægget.

5) Monumenter maa ligeledes ikke opstilles uden særlig Tilladelse, og for at opnaa en saadan maa man indsende en Ansøgning, ledsaget af en Tegning af Monumentet set „en face“, „en profil“ og med dets Grundrids, alt i Maalestoksforholdet 1:10. Ogsaa til Opstilling af Trækors fordres særlig Tilladelse. Disse skal være so-lidt og pænt udførte og have en harmonisk Form. Inskriptionen skal staa direkte paa Trækorset og ikke paa Blik-, Porcellæn- eller Emailleplader.

6) Uden særlig Tilladelse er Fotografering paa Kirkegården forbudt.