



57.

Om Gravsteders Beplantning. Af Overassistent, Havebrugskandidat A. Hilsøe.

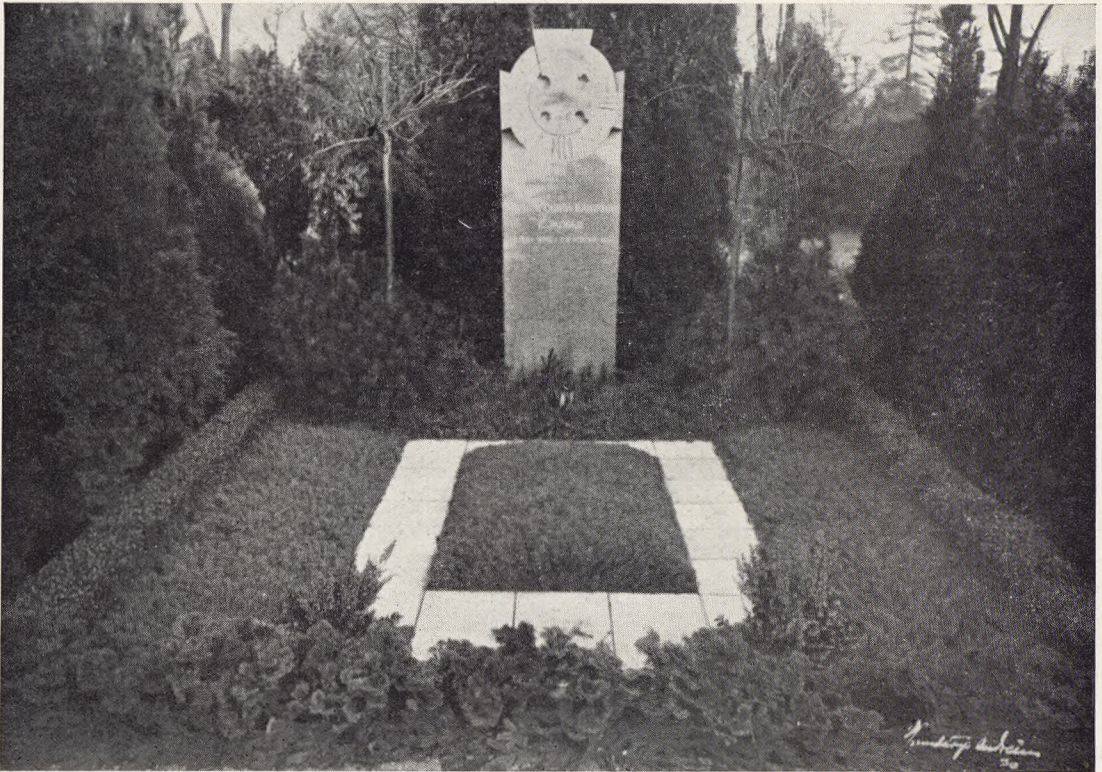
Der er utallige Variationer paa Anlæg af Gravsteder; jo større Gravstedet er, des flere Planer kan der bringes i Forslag. Derimod er der betydeligt færre Maader at beplante en Grav paa, eller i hvert Fald er det Materiale, der anvendes til Beplantning af største Delen af et Gravsteds Areal, snart nævnt i grovere Træk: Vedbend (nedkroget), Græs, Roser, Stenplanter, Udplantningsplanter og Stedsegrønt.

At dække Graven med Vedbend egner sig kun for mindre Gravsteders Vedkommende eller for Grave, som skal passe sig selv, og det er noget ensformigt.

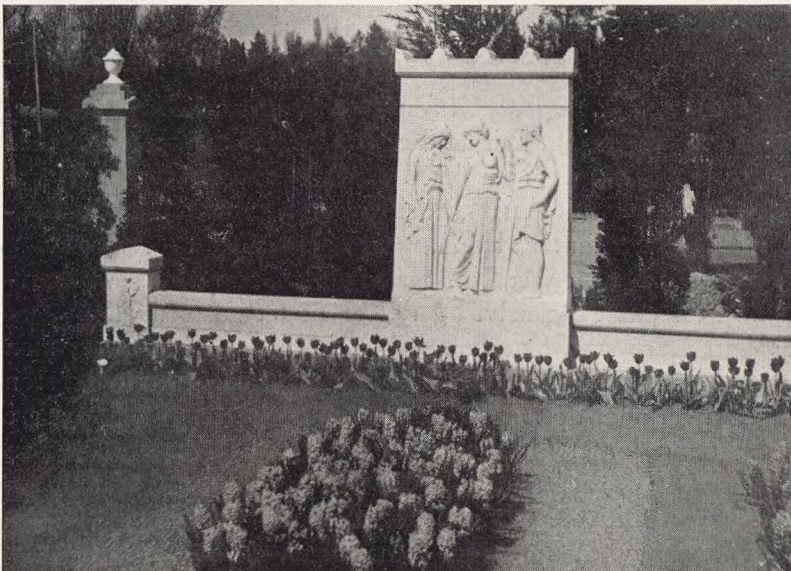
Tilsaaning med Græs kan være smukt under alle Forhold om Sommeren, men kræver jævnlig Slaaning og Vanding i tørre Perioder; kan eller vil Gravstedsejeren ikke selv passe Graven, men overlader det til Kirkegaarden, er det betydeligt dyrere at faa en Grav vedligeholdt, naar der er Græs paa den, netop af Hensyn til, at den kræver saa megen Pasning for at være pæn, end hvis der havde været en hvilken som helst anden Beplantning paa Graven. Og om Vinteren fordres en smuk Granpyntning, for at Gravstedet kan se ud af noget, og deraf følger, at Græsset skal saas om hvert Foraar.

Roser er saare almindelige paa Gravsteder. Jeg tør hævde, at de 99 pCt. af alle Grave er mere eller mindre beplantede med Roser, enten disse saa kan trives paa

57. Moderne Gravstedsanlæg med en god Forbindelse mellem Gravmæle og Anlæg.



58.



59.

58. Gravsted med Fliser og Vinterpynt af Gran og Fyr.
59. Røde Tulipaner og blaa Hyacinther paa nyanlagt Grav.



60.



61.

60. Friere Bepantning paa et tysk Gravsted.
 61. Brudfliser, Stedmoderblomster, Buksbomkanter og Dværgformer af Stedsegroenne.

Graven eller ej. Følgelig er det lidet personligt at anvende disse; desuden „drysser“ de om Sommeren og er lidet pyntelige om Vinteren, – dog kan man ved særlig Indbinding skabe en vis Skønhed.

De samme Argumenter kan til Dels bruges mod Grave med Stenbæde, som især i de sidste 10-15 Aar har været moderne paa Kirkegaardene saavel som i de private Haver, selv om de ikke er fuldt saa talrige som Rosenbeplantningerne. En Stenhøj bør desuden kun anlægges i Forbindelse med et Monument af ubearbejdet Søsten og ikke omkring et glatslebent Marmorkors eller et finthugget, stilrent Granitmonument.

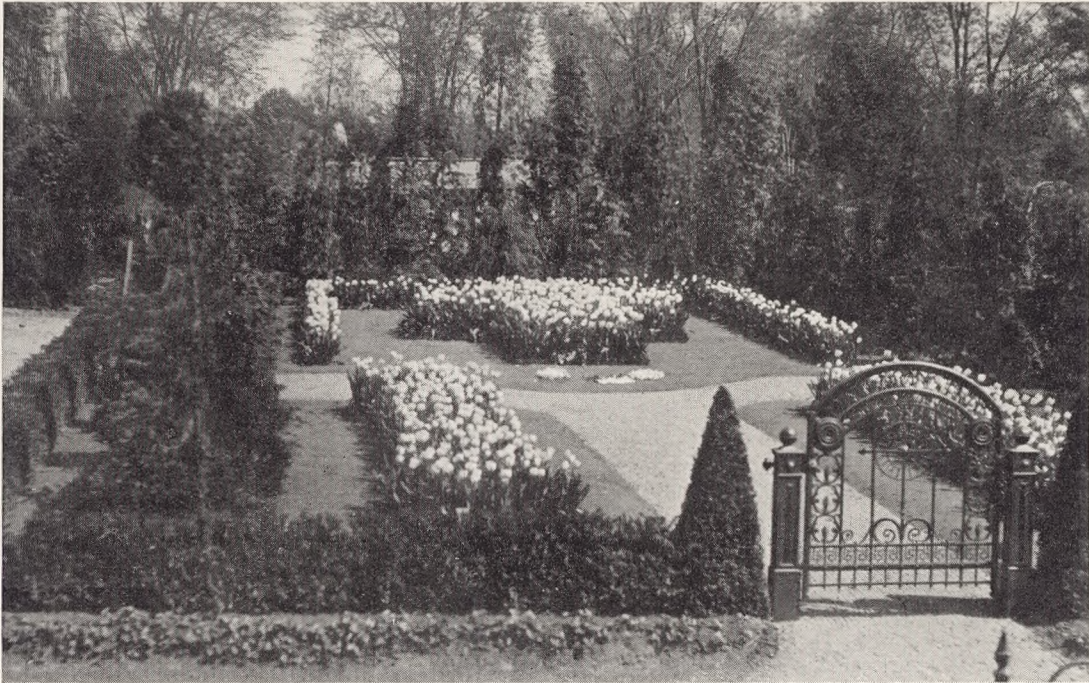
For Udplantningsplanter gælder det samme som for Græsset: Det er smukt at se paa, men medfører ret store aarligt tilbagevendende Udgifter til Planter Foraar, Sommer og Efteraar samt til Granpyntning om Vinteren.

Set fra disse Synspunkter maa det tilraades at beplante Hovedparten af Gravstedet med Coniferae (Stedsegrønt) og saa beholde et lille aabent Jordstykke foran Monumentet til lidt Udplantningsplanter om Sommeren og en mindre Grandekoration om Vinteren, – dette er det letteste at overkomme. Der er da ogsaa flere og flere Gravstedsejere, som nok vil ofre en Del paa deres Gravsted een Gang for alle og vil have, at det skal være smukt hele Aaret rundt uden vedblivende at have større Udgifter deraf, der har indset dette. Hertil bidrager vel ogsaa, at Publikum ser paa Kirkegaardens stedsegrønne Busketter og ønsker at have noget lignende selv, samt at der i de senere Aar kultiveres en hel Del Conifera, som ved deres moderate Vækst og smukke Form og Farve netop egner sig til Plantning paa Gravsteder, hvor der jo er Grænser for, hvor store Planter man kan anvende, samt endelig at en saadan Beplantning kan bringes til at harmonere med ethvert Monument og derved skabe et Gravsted, som er smukt at se paa til enhver Aarstid.

Det siger sig selv, at jo mindre Gravstedet er, des færre Arter kan der anvendes; helst skal Gravstedet være ca. 7,50 m² stort, og saa maa man endda fortrinsvis anvende Dværgformer, mens man paa større Gravsteder kan plante baade større og mindre Træer og saaledes har et større Udvalg at tage af. Af Planter, der egner sig til dette Formaal, skal nævnes: De fleste Chamaecyparis, Juniperus sabina, J. s. tamariscifolia, J. virginiana, Picea excelsa procumbens, P. e. pygmæa, P. Omorica, P. pungens glauca og P. p. g. argentea, Taxus baccata (klippet kegleformet), T. b. fastigiata, de fleste Thuja occidentalis-Sorter, Thujopsis dolobrata og cristata samt alle Sorter af Buxus.

I Almindelighed sættes de højeste Planter bagest, aftagende fortil og ind mod Midten. Der plantes helst saa store Eksemplarer, at Gravstedet straks gør Indtryk af at være „færdigvokset“; skulde de med Aarene blive for store, kan man med kyndig Haand studse eller udtynde dem om Vinteren.

I Forbindelse med denne Artikel kan nævnes, at Kirkegaardsledelsen ofte lader de sløjfede Gravsteder, som har en Del Aar tilbage, inden de hjemfalder, tilplante med Gran eller Fyr, hvorved der kan dannes forholdsvis smukke Grave fremfor at lade dem henligge uden Beplantning. Desuden kan disse Gravsteder ad Aare afgive Materiale til Granpyntning og lignende og saaledes dække noget af Udgiften ved at holde dem rene, hvad Kirkegården jo i alle Tilfælde er pligtig til.



62.



63.

62. Meget stort indplantet Familiegravsted med hvide Blomster og Græs;
intet Gravmæle.

63. Urnegrave med Vinterpynt. Forkant af Buksbom.