

Gravgaarde.

Af
Havearkitekt Johannes Tholle.

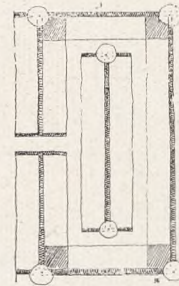
Denne Betegnelse er relativ ny i dansk Sprogbrug, men dog ikke yngre, end at den flere Gange har været anvendt i dette Tidsskrift. Da det maa forudsættes, at ikke alle Læsere er ganske klar over, hvad der menes med dette Ord, og da Gravgaardens Funktion og Indretning iøvrigt er et saa vigtigt Element indenfor nutidig Kirkegaardskultur, skal den her vies nogle Linjer, idet det navnlig haabes, at de vedføjede Billeder maa anskueliggøre, hvad der ikke klart fremgaar af Teksten.



30.

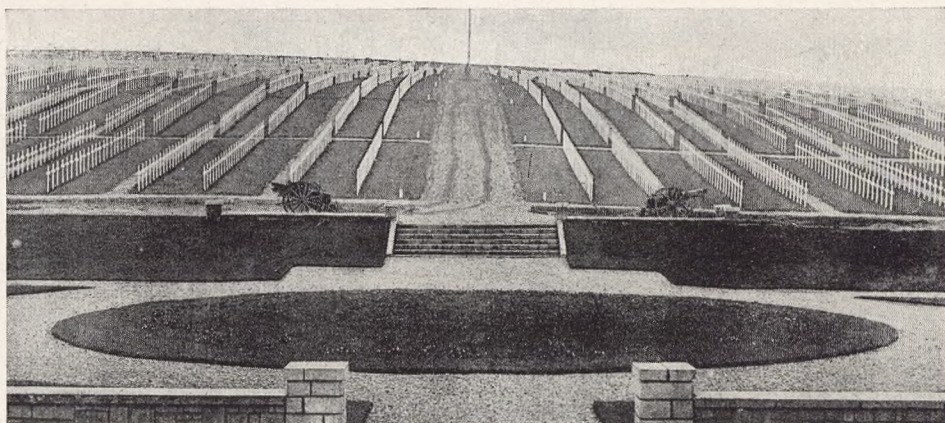
At opdele en Kirkegaard i Afdelinger er paa de fleste Landsbykirkegaarde ingen Nødvendighed. De er sjældent saa store, at man ikke kan have et praktisk Overblik over dem, uden at behøve at ty til saadanne Midler, – og æstetisk er de heller ikke større, end at det Billede, de byder Øjet, ikke ved sin Størrelse virker anmassende eller ved sine mange Gravmæler anstrengende. Kirken staar som det midtpunktsamlende og dominerende Motiv, – de mange Gravmæler ligesom dukker sig for dens Masse og underordner sig denne, og dertil kommer meget ofte, at Kirkegaarden omrammes af et tæt Træbælte (se Fig. 30), der giver en smuk, rumafsluttende Virkning, – foruden at det paa anden Maade gør praktisk Nytte. Ej heller Gravstedsbeplantningerne er i Reglen af en saadan Art, at de generer Synet, – og skal man af praktiske Aarsager tale om de forskellige Dele af Kirkegaarden, kan man passende betegne dem som den sydlige, den østre, nordlige og vestre Del eller lignende.

Ganske anderledes er Forholdet paa de store Kirkegaarde. Saavel af praktiske som af æstetiske Grunde maa man ty til en Opdeling. Det vilde være forfærdelig upraktisk, om man fortsatte Nummereringen fra Grav til Grav, – navnlig naar det drejede sig om Titusinder, – og det



31.

30. Naturlig Indramning af en Landsbykirkegaard, som giver denne Karakter af en eneste stor Gravgaard. 31. Skema til en ganske enkelt Gravgaard for ca. 60 Gravpladser og med Ryghække.



32.

vilde være et trøstesløst Syn, om man fra et Sted kunde overse hele Kirkegaarden med dens Virvar af forskellige Gravmæler, Indhegninger, Bepantninger m. m. (se Fig. 33). I gamle Dage opdelte man da Kirkegaarden i de saakaldte Afdelinger, der til en Begyndelse navnlig formede sig som regulære Monumentgader, hvor de større eller mindre Gravmæler stod opmarcheret paa Rad og Række, og hvor man betegnede de forskellige Dele af Kirkegaarden med Afdeling („Litra“), Række („Rode“) og Nummer, og denne Nummereringsmaade er i Hovedsagen fastholdt ogsaa paa de nye Kirkegaarde.

Disse Monumentgader kunde æstetisk vel forsvares paa de ældre Kirkegaarde, der stadigt ikke var saa store endda, og hvor Gravmælerne trods alt havde en vis indbyrdes Harmoni,— maaske navnlig i Forbindelse med den udstrakte (næsten eneraadende) Anvendelse af Gravgitre. Men da Kirkegaardene blev endnu større og navnlig efter, at Centralkirkegaarde efter Parkmotivet og med de store ubelagte Arealer nødvendigvis maatte afløses af Kirkegaarde med en mere rationel Udnyttelse af Arealet, maatte man i nogen Grad bryde med det gængse, og i Udlandet saavel som ved Anlæggelse af vore egne nye Kirkegaarde, baade store og smaa, er i større eller mindre Grad Gravgaarden indgaaet som et naturligt Led. Der kan i den Forbindelse henvises til en Række af Planer i tidligere Aargange af „V. K.“.

Gravgaarden som praktisk Foranstaltning er da en Erstatning for Betegnelsen „Afdeling“ eller „Litra“, men de æstetiske Krav om større Afsluttethed og Afsondrethed har naturligvis ogsaa foraarsaget andre Ændringer af tidligere Tiders Praksis.

Gravgaardens Hovedmotiv er det af tætte Plantninger afsluttede og som selvstændigt Motiv fremtrædende Element i Kirkegaardsanlægget, saaledes at selve Kirkegaarden bliver opbygget af et vist (større



33.

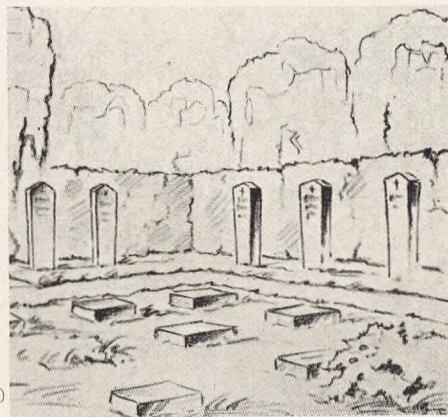
32. Der er noget monumentalt og storslaaet over en Soldaterkirkegaard som denne, men Intimiteten mangler ganske. 33. Kulde og Uro præger denne Kirkegaard med de mange hvide Gravmæler.



34.

eller mindre) Antal Gravgaarde. Disse maa da forbindes med hinanden, alt efter Behovet, og navnlig maa de staa i Forbindelse med Hovedfærdselsvejene, ad hvilke Trafik, Ligfærd og Besøgende let og bekvemt maa kunne finde hen til den Gravgaard, de søger. Inden i Gravgaarden kan der skabes en større eller mindre Opdeling ved Hjælp af Gange, og denne Opdeling maa staa i et naturligt Forhold til den Plads, der er til Raadighed, saaledes at man normalt inddeler Arealet paa en saadan Maade, at det størst mulige Antal Gravsteder kan blive placeret indenfor dens Omraade. I de enkelte Gravgaarde samler man da een eller flere Kategorier af Grave, forsaavidt saadanne haves, — saaledes kan een Gravgaard rumme Børnegrave, en anden Urnegrave, en tredje Linje- og Familiegrave, en fjerde Familie af 1. Klasse o. s. fr. I en Gravgaard kan der være reserveret Gravsteder udelukkende for 4 eller flere Pladser, eller der kan være disponeret efter større Gravsteder i Yderkredsen og mindre indadtil o. s. fr.

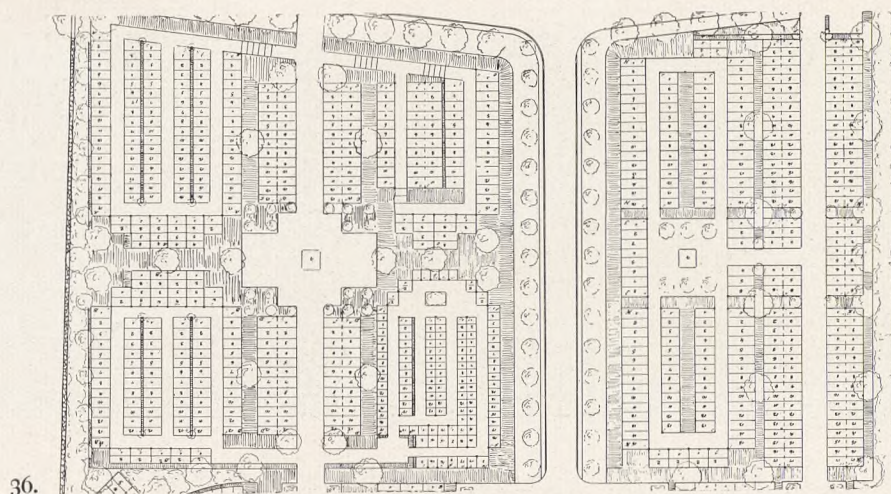
Gravgaarden gøres sædvanlig firkantet, og denne Form vil under de fleste Forhold være den mest praktiske. De omsluttende Plantninger maa være saa høje, at de i hvert Fald lukker for Synet, og de maa da enten bestaa af høje Hække, Hække i Forbindelse med Busket eller Træplantninger, Stammehække o. s. fr. Det vil være praktisk, om denne Yderkreds af Plantninger tillige kan danne Baggrund for den yderste Kreds af Gravminder, og det vil som Regel give det bedste Billede, dersom disse Gravmæler holdes noget højere end de øvrige (jvf. Fig. 35). Iøvrigt plantes der i Reglen ogsaa Hække indadtil mellem Gravrækkerne; men disse Hække saavel som deres Gravmæler bør være betydelig lavere, og der bør stedse være et vist velafbalanceret Forhold imellem Gravmælethøjde og Hækhøjde. Ved Bestemmelser om disse Højder saavel som ved ogsaa at fastsætte Bestemmelser om Anvendelse af ensartede Gravmæletyper, ensartede Indfatninger om Gravstederne og ensartede Beplantninger paa disse bør man søge at give den en-



35.

34. Smuk, rund Gravgaard, hvor der paa en Gang er Monumentalitet og Intimitet.

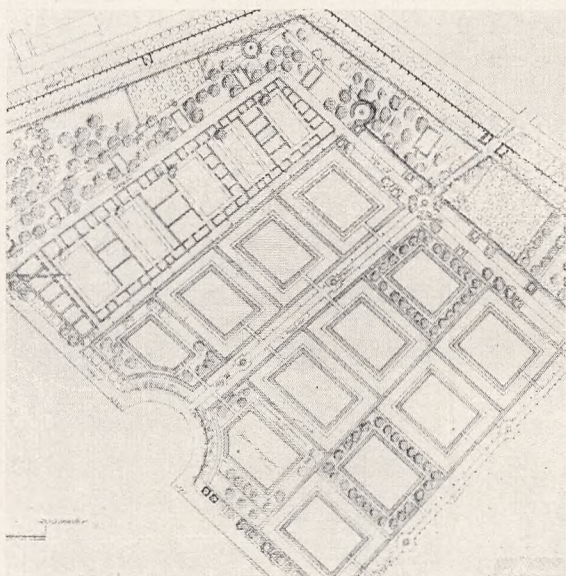
35. Del af en Gravgaard med velafstemte Gravmæler.



36.

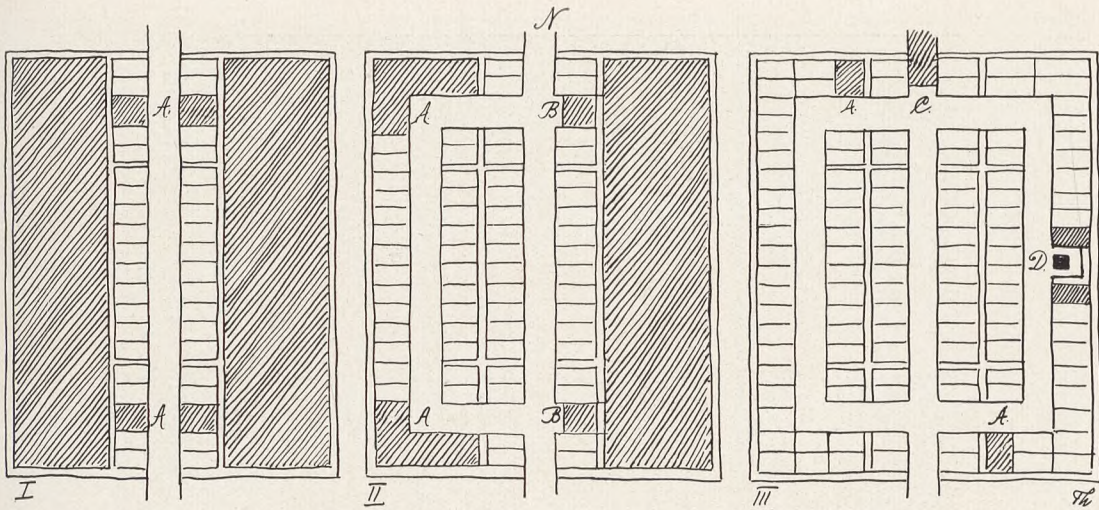
kelte Gravgaard et harmonisk Udseende, – dog bør Gravgaardene paa Kirkegaardene ikke være ens, men tværtimod afgive Variation fra Gravgaard til Gravgaard.

Til hver Gravgaard bør der som Regel kun være en Indgang. Derved opnaas der større Afsondrethed, og det Publikum, der besøger Gravene, skal nok vide at paaskønne den Fred og Ro, som derved vil fremkomme. Findes der flere Adgange, forflygtiges dette Motiv straks, idet der da let bliver Mulighed for, at Publikum kan skyde Genvej, – og dette bør undgaas. En Mellemsvej kan man gaa ved navnlig, saa længe der begravnes i to Nabogravgaarde, at have en vis Gennemgang, for derefter, naar en af Gravgaardene eller de begge er bleven belagt, at spærre for Adgangen. Besøget i Gravgaarden vil være betydeligt aftaget, naar Gravgaarden er fuldt belagt, og navnlig er den store Tilstrømning til Nybegrovelser ikke tilstede (se Fig. 38). En Gravgaard bør ikke rumme mere end 2–300 Pladser.



37.

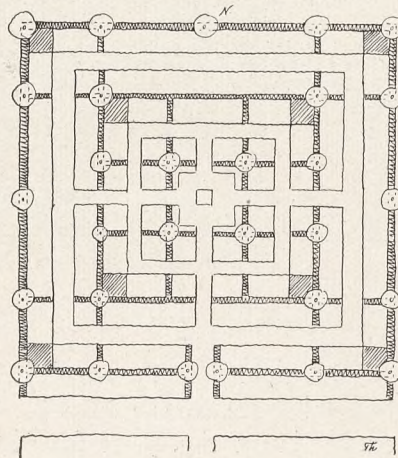
36. Detailplan fra en Kirkegaard med ganske enkle og smaa Gravgaarde, hvortil der kun er een Indgang. 37. System af Gravgaarde paa en større Kirkegaard.



38.

nyttet hen, og da Græsflader betyder en ret stor Vedligeholdelseskonto, i hvert Fald i større Gravgaarde og paa store Kirkegaarde, kan man midlertidigt udlægge de ubelagte Arealer med Beplantning af en eller anden Art, – enten Stauder (Iris, Pæoner m. fl.), Busket (Blomsterbuske, Roser m. fl.) eller Grantræer. Af den første og sidste Kategori kan der faas nogen Indtægt ved Afskæring og Juletræshandel, – af den mellemste maaske ikke saa meget, men ved Busketplanter skabes i hvert Fald noget mere Læ og Hygge. Paa den vedføjede Fig. 38 ses det, hvorledes man til en Begyndelse udlægger Sidearealerne i en Gravgaard til saadanne Plantninger og kun begraver langs den Gang, der gaar igennem Gravgaarden, – det næste Stadium frigør tildels den venstre Del, og i det tredje er al midlertidig Beplantning fjernet, den øverste Adgangsvej tilplantet, Vandkumme og Siddeplads indrettet (tilhøjre) og to Pladser udlagt til Affaldskasser i Skjul af nogle Buske. Man har ogsaa den Udvej at indrette Vandkumme m. m. straks og skabe Forbindelse til den ved en smal Sti gennem Buskettet.

De projekterende Havearkitekter har en stor Opgave i at samkomponere de Elementer, hvoraf den enkelte Gravgaard bestaar, paa en saadan Maade, at der kommer et smukt Resultat ud deraf, og det er ligeledes en stor og smuk Opgave at faa de enkelte Gravgaarde til at kæde sig saaledes sammen, at Kirkegaarden kommer til at bestaa af det nødvendige Antal Gravgaarde af de rette Kategorier (Børne-, Linje- og Familiegrave m. fl.), og at de kommer til at indgaa som naturlige og organiske Bestanddele af Kirkegaardene. Tekniske (trafikale), æstetiske og rituelle Krav maa ske Fyldest, og hver enkelt Gravgaards Udformning i Detaljer er omtrent som at udforme en hel Kirkegaard for sig.



39.

38. Tre Stadier af en Gravgaards Udvikling. Ved A: Affaldskasser, – ved B: Bænke, – ved C: Bænk under Hængepil el. l., og ved D: Vandkumme, Bænke m. m. 39. Gravgaard til ca. 200 Gravpladser.