

## Kirkegaardsmure.

Af Arkitekt *Hans Schmidt*.

Da jeg sidste Sommer besøgte en Præst paa Sjælland, viste han mig bl. a. Landsbykirken og tillige med en vis Tilfredshed en Udvidelse af Kirkegården, som man netop havde faaet gennemført.

Om denne Kirkegaardsudvidelse var der opført en Ringmur med uregelmæssige Aftrapninger ned ad Kirkebakken, haard og kedsommelig. Tilmed havde man opført et Halvtagshus indenfor Muren paa et iøjnefaldende Sted og med Toilet-Døre direkte ud til Gravene. Præsten bekræftede, at Planerne var godkendte (af kgl. Bygningsinspektør!), hvad jeg næppe kunde tro.

At opføre Kirkegaardsmure med Aftrapninger paa Bakkeskraaninger er ikke ualmindeligt. Kedeligt er det imidlertid, at man ikke følger den gamle Tradition og lader Murens Højde følge Bakkens Form. Det kan jo dog saa let udføres af Beton og lidt Rundjern, og faar den derefter Hvidtekalk og afdækkes med Tagsten, vil den virke i Landskabet som de smukke gamle Kirkegaardsmure.

## Spanske Kirkegaarde.

Af Bibliotekar *Hans Aage Paludan*.

*Hver Gang jeg gaar forbi og ser  
Paa Kirkegaardens Led,  
Jeg siger: Se, lille Legem,  
Dér faar du dit Hvilested!*

(Spansk Copla).

Byen Barcelona har otte Kirkegaarde, af hvilke den vigtigste og ejendommeligste, indviet 1886, men – karakteristisk for spanske Forhold – endnu knap færdiganlagt, er den, som hedder *Cementerio nuevo* eller *del sud-oeste*, fordi den ligger sydvest for Byen. Det vil igen sige, at den er anlagt paa en smal Strimmel Land mellem Havet og Fæstningsklippen *Montjuich* (opkaldt enten efter et gammelt Jupiteralter eller efter gamle Jødebegravelser). Den gaar dog ikke helt ud til Havet, idet Vej og Havnepladser ligger imellem – Vejen derud, Fortsættelsen af Columbus' elegante Palmeboulevard, der standser ved Toldboden, er sandt at sige snarest en uordentlig, kilometerlang Losseplads –; men til Gengæld strækker Kirkegaardsanlægene sig et godt Stykke opad Bjergets Skraaning, hvor de bare, celleagtige Columbariemure tiltrækker sig Blikket paa lang Afstand. Det samlede Omraade er 308,661 Kvadratmeter, som falder i fire Afdelinger: for Katholiker, Jøder, Protestanter og *abortos*, naturligvis af meget forskellig Udstrækning; og den betegnes teknisk som en Forbindelse af den italienske Monumentalkirkegaard og den nordamerikanske Skovkirkegaard (*parque fúnebre*). Det maa dog siges, at den første Karakter er ubetinget den fremherskende; man vil ikke kunne sige, at Monumenterne noget Sted forsvinder i det Grønne eller ophører at være det prægende Element i Anlægget.

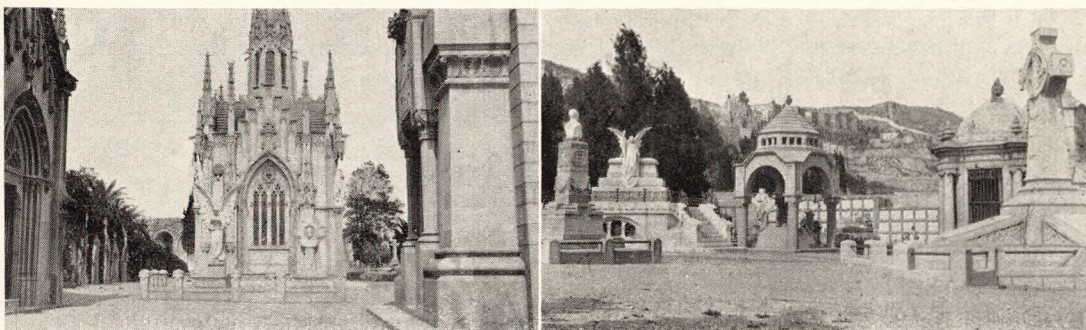
Fra de ydre Lossepladser og Haver med frodige Tomatespalierer udenfor fører en dekorativ, stensat Cypressallé i Sving med brede Trapper imellem op til en prægtig Portal; her staar hele Vejen Tiggere opstillet, eller de ligger langs Fortovet og udstiller deres uhyggeligt udseende Saar og Defecter, der dog ikke altid er lige saa





slemme, som de bringes til at tage sig ud. Straks inde paa den viede Grund ligger et skinnende hvidt Kapel med mange Spir og gothiske Motiver og en Englestatue foran og omgivet af fornemme Palmebusketter. Allerede har man paa venstre Haand lidt oppe over Vejmur og Trægrupper haft en første Række store Stenmonumenter, Kupler, Kors og Spir med Opstandelsens Engel pegende opad med sin Palmegren, – og forbausende naturlig, ligesom vokset op af Stedet og Omgivelserne virker den her, hvor Palmerne staar i store Grupper ved Foden og bølger med brede, fingrede, skinnende Blade.

Ellers er det Pebertræerne, hvis Løv hænger dølgende og fint mellem Stenene, Magnolierne, der med store, hvide Blomster i de mørke Buske giver Natur-Baggrund for Gravstederne, men navnlig Cypressernes lange Alléer og sorte Tykninger, som gør denne Gravmark til en Have, – Dødningehaven, hvor Livets og Dødens Engel kan have deres Skjul i de stille, øde Gange: St. Josefs Allé, St. Peders, Santa Eulalias hedder de, alle opkaldt efter Helgener, og Mennesker møder man kun sjældent. En Obelisk er Samlingsmærket, hvorfra de i alle Retninger fører op og ned, hvor Stig-



Fra Barcelonas nye Kirkegaarde.  
 Øverst: Cypresallé. Nederst: tilvenstre Kapel og tilhøjre Monumentalgrave.  
 Foto: Hr. Amtsforsvalter Heuckendorff.



ningen er begyndt. Imponerende er disse Mausoleer i Sten og atter Sten, som er Sydboens Ideal, men berører de fleste Nordboer saa koldt, især just naar Solen brænder hedest paa alle disse Stensider, Marmorflader, Kapeller med buede Ruder, eller paa Søjler, tykke, massive Stenkors, omgivne af hvide, opadskraanende Gravstene, ordnede i Stjerneform udenom, eller de tykke, lave, tungede Dværgmure mellem Gravstederne; kun spredt oplives Stensætningerne af lidt blaa Forglemmigej eller ildrød Pelargonja, af nogle Roser eller Heliotroper. Det er den „monumentale Kirkegaards“ sædvanlige Karakter, her er intet nyt for den, der kender Genovas eller Milanos berømte Nekropoler eller San Lorenzo i Rom, hvor dog Cypresseskoven endnu mere overskygger Grupperne af Gravmæler.

Kun røber den catalanske moderne Smag sig som overalt i Barcelona, i Villakvartererne som i Guëll-Parkens barokke Anlæg, ogsaa i denne Have ved adskillige overraskende, storpralende, brogede Monumenter uden virkelig Stil, men hvor det tydeligvis kun har kommet an paa at imponere sig selv og andre, gøre det mere storslaet end Omgivelserne. Barcelonas Rigmænd har den Ærgerrighed i Livet som i Døden, og den er jo heller ikke ukendt andre Steder; her viser den sig f. Eks. i mange Gensimer og Snørkler og Grotter, mørkegrønne Mosaiker og kulørte Fajanceblomster. Der er kæmpemæssige korsfæstede Frelserer paa rigt forsirede Kors, omgivet af tunge Metalkæder; Familien Sepulvedas Gravmæle i hvidt Marmor fuldt af mejslede Søjler, Kranse, Buer og et tykt Filigrankors, omgivet af et af de kunstfærdige, blomstrede, forgyldte Smedejernsgitre, der altid har været en spansk Specialitet; eller Familien Portabellas, et græsk Motiv (vist bygget efter det genrejste Skatkammer i Delfi), men udstyret med Stenkranse over Søjlekapitelærne, Kors over udbredte Englevinger, og overbroderet med à-la-grec-Bort, Alfa og Omega paa Døren, og saa hedenske Trefødder udenfor; græsk Enkelhed ligger afgjort ikke for Barceloneserne. Familien Carbonell har et lignende Marmortempel med sammenslynget P og X i tre massive Stenhjul paa Taget, Akanthusmotiver over Portalen og to levende smaa Yuccatræer foran; søjlebesatte Rotunder med mørke Baand og korinthiske Sving paa Pillerne og bladet Gitter om med Hoveder som piggede Morgenstjerner, der stritter omkap med Kaktus i Reliefvaser paa Postamenter helt rundt. Et Parti med ældre, allerede lidt forfaldende Monumenter, Kupler og Spir uden Plantevækst, minder helt om Mamlukgravens Stenørken ved Cairo. Indskrifterne giver lidet udover Navnet og „*Requiem*“ eller „*Requiescat in pace*“; og paa ren Skulptur er Kirkegaarden ogsaa sparsom: udover enkelte Buster kun Engle, der staar med Bogen eller skriver Navnet paa Stenen, en smuk siddende Engel under en Obelisk over Familien Albareda, hugget af Don Leandro, en Billedhugger af Familien. Ofte er som i Italien og Frankrig sorte Evighedskranse anbragt paa Stenen eller en Kasse med den Afdødes Fotografi; men man træffer ikke som saa tit i Milano f. Eks. den sørgende Enke kastende sig over Stenen, udhugget i Legemsstørrelse med fuld Portrætlighed: denne sydlandske Voldsomhed og Udvendighed i Sorgens Udtryk – ogsaa i Gravskrifterne – ligger Spanieren fjernere end Italieneren; han er mere behersket og reserveret udadtil, omend ikke i Ønsket om at imponere ved Monumentets Storhed.

Det er ikke Skik at blotte Hovedet for Ligtogene; disse bevæger sig i hastigt Tempo, som man ogsaa ser det i Orienten, Hestene i Trav; alt er holdt i hvidt, Vogn og Heste, Tæpper og de seks hvidpudrede Lakajer, der hører til ved fornemme Begravelser.

(Fortsættes).





Midten af Laaget, kan man betegne et sidste kærligt, favnende Farvel. – Har man Øje for og Forstaaelse af Blomster og Blomsternes Sprog, har man indenfor Rammen af Kistedekorationer en stor Horisont at arbejde med – til Trøst og Hjælp for de Efterladte.

## *Spanske Kirkegaarde.*

Af Bibliotekar *Hans Aage Paludan.*

(Fortsat fra Side 16).

Oppe bag disse fornemme Begravelser har man længe set ligesom Rækker af aflange Bistader eller hvide Celler, de striber Bjergets øvre Affald paa Afstand over den lavere Kirkegaard, de træder frem lidt oppe i denne, bag Buske og Træer, tit lige bag de monumentale Gravsteder; her nærmere kigger de frem som firkantede hvide Marmorplader i Rækker med smalle, mørke Rammer imellem, ofte som en Del af Klippesidens Graamur, og i nye Etager over hverandre. Det er den mere borgerlige saakaldte Columbariekirkegaard. Ad nye Terrasser kommer vi derop; Gade efter Gade ligger den som en hel By af saadanne snævre Lejekaserner i mange Etager og lange Rækker, som en afsides, trist og stille Stadsdel, hvor Barceloneseren flytter ud fra sin glade og larmende By. Denne Del af Kirkegaarden er hugget ud i lige store Kalkstensblokke („Øer“), som hver indeholder 240 Gravnicher, regelmæssigt ordnede over og under hverandre (de skimtes i Baggrunden paa Billedet nederst S. 16), og hver just lang og bred nok til, at en flad Kiste kan skydes derind. Derpaa tilmures Aabningen og forsynes med en Stenplade med Numer og Navn, ofte kun Forbogsta-

Kistepyntning i Hjemmet. Uheldigt virkende med sin løse og tilfældigt prægede „Opstilling“.



ver, af og til en lille Gravskrift. Man ser ogsaa smaa Gitre eller Glasruder for Aabningen, Fotografi af den Afdøde i Glas og Ramme, Evighedskranse eller Perlekranse. Saaledes Gade op og Gade ned paa begge Sider i 5-6-7 Etager, hvidt og støvet og stenet uden et Træ eller en Plante undtagen for Enden af hver Gade en i sin Ensomhed uendelig sørgmodig Cypres. Vi maa i disse Omgivelser tænke paa det bitre Ord af Keiserinde Elisabeth, at Cypressens Livsfunktion er Sørgmodighedstilstanden og Klagen, ligesom Menneskenes er de onde Ord og Bagtalelsen.

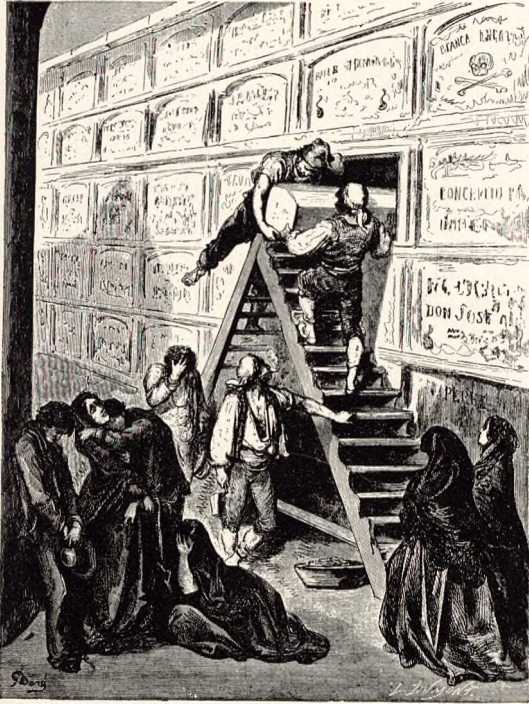
Man har ogsaa „Øer“ (*islas*) i Form af en firesidet Ramme om en indre Gaard, hvor da hver Side tager 75 Nicher i 7 Etager; ialt huser da en saadan Blok 4000 Døde, medens Gaarden er en trist, lukket Have af Tax og Cypres. Der betales 30 Pesetas for et saadant Nicherum i 5 Aar; men flere betegnes som „Propiedad“, d. e. Familiegravsted, og da der kun er Plads til een Kiste, fjernes denne ved senere indtrædende Lejlighed uden Barmhjertighed, idet dens Indhold skydes bagud eller udtømmes i lave Fællesrum, helt forneden eller i anden saakaldt *fosa comun*. Foran staar grove, høje Dobbelt-Trappetiger som foran Boglagere eller andre Magasiner, her for at man kan naa derop med Kisterne til de øverste Etager. Gustave Doré har tegnet Situationen: de to *sepultureros* paa Stigen, baksende med Kisten, den sørgende Familie ved Foden og Mureren ventende med sin Murske parat og Piben i Munden (se Billedet S. 31); – hvad der hos Doré ser ud som grotesk Overdrivelse, er den trøstesløse, uhyggelige Virkelighed. *El cadáver* er ogsaa den spanske Betegnelse for den Døde.

Saaledes virker disse Columbariegrave, især i de øvre Gallerier, oppe mellem Skure og Stensætninger og Stenbrud, hvor der kun er Støv og Stenblokke, ikke en Blomst eller et Træ, ikke Grus over Klippegrunden. Ingen kommer her, naar der ikke er Begravelse eller Helgenfest, – Kirkegaardene besøges ikke meget i Spanien. Et skævt Kors rager op, et Portræt i Glas og Ramme falmer i Solen: et Øde. Det er en af de tristeste og uhyggeligste Kirkegaarde, man kan se, hvadenten Solen brænder hed og voldsom paa Stengaderne, eller Havhorisonten formørkes af sorte, truende Skyer. Thi en fri og vid Udsigt over Middelhavet, over Havn og aaben Sø, er det eneste forsonende Moment paa dette Sted, friske Vindpust kommer som Aandens Morgenluftning over disse Forkrænkelighedens Boliger, langt borte fra Menneskers Samfund. Thi her mangler enhver Fornemmelse af Fortrolighed med de Dødes Hvilesteder, som i Islams Lande, eller af – som vi synger det i Wesleys gamle Salme –, at „Helgen her og Helgen hisset er i samme Menighed“.

Denne Begravelsesform, der i det Ydre minder om de gamle romerske Columbarier, som man ser Rester af f. Eks. i Les Baux i Sydfrankrig, eller moderne Crematoriers Urnehaller, – blot at det drejer sig om en virkelig Begravelse uden Ligbrænding, – er almindelig i hele Spanien. Ogsaa Italien kender til disse Columbarier til hel Begravelse, baade over- og underjordisk: fra Katakomberne til San Lorenzos Kirkegaard i Rom, i Turin, Brescia, Venedig o. fl. St. findes de.

Efter samme Princip er *Kongernes Pantheon* i Escorial anordnet, og spanske Konger og Dronninger fra Carl V til Alfonso XII og Dronning Maria Christina († 1929) hviler her i sorte Marmor- og mørkerøde Porfysarkofager under Højaltret i det dystre Slotkapel. 34 Trappetrin nedenunder „Dødens Forkammer“, *El Pudrero*, hvor Balsameringen foregik dybt nede under Slottet, ligger den ottekantede, kolde og mørke Krypt, hvis blanke, riflede Vægflader skinner svagt som klare Vandstrømme, stivnede





af Kulden, i det dæmpede Kærtelys fra Alteret; og Væggene rundt, fire og fire over hinanden, staar Kisterne paa aabne Hyl-der med Langsiden udad. Een eller to Nicher stod tomme endnu, da Kongehuset maatte forlade Landet. Her hviler „*Carolus V Imp. et Rex*“ – Kejser Carl V, i hvis Riger Solen aldrig gik ned, – og „*Philippus II Hisp. Rex*“ – Munkekongen og Slot-ets Bygherre, „el santo fundador“, med det urolige Menneskehjerte bag Kutten, han der udrød i et Vers: „Tilfredshed, Tilfredshed, hvor er du?“ Og i Marmo-rets Ro sover mangen „*Elisabeth Regina*“ og „*Margarita Regina*“, trætte af det span-ske Hoflivs Intrigespil.

End mere Lighed med Kirkegaardens Columbarier har Dele af „Infanternes Pan-theon“ i Escorial, som ligger højere oppe, i Dagslyset: hvide, marmorskinnende Rum under cassetterede Stjernelofter. Her staar

Prinsernes Kister i Vægnicher, og midt paa Gulvet er hugget en mægtig Marmor-opsats i Rundform med en Trefod paa Toppen og forøvrigt bestaaende af tre Etagere Nicher ordnede i Stjerneform ud fra Midten, saaledes at Kisterne kan skydes ind mod Midten fra alle Sider og mures inde med en Marmorplade som paa Kirkegaardene. Navnene staar i sort udenpaa mangen en Carlos, Juan de Austria, Maria Teresa, Isabel, der levede ubemærket i Tronens Skygge og Etikettens Baand. Og latinske Skriftord taler til den Besøgende om Patientia og Misericordia, om Pax og Pietas. „Jeg dør ikke, men lever for at prise dine Gerninger“, staar der et Sted. –

To Gravskrifter fra det gamle Spanien kunde vi endnu anføre. Den ene er paa Spansk og læses i Klostret *La Caridad* i Sevilla, de barmhjertige Brødres, som tog sig af de Døende og Dødsdømte. Den staar, uden Navn eller anden Tilføjelse, over Don Miguel de Manara († 1679), som efter et vildt Liv traadte ind i Ordenen, den samme Adelsmand, som Don Juan-Sagnet knytter sig til, og den lyder: „*Her ligger det slet-teste Menneske, der har levet i Verden*“. – Den anden staar paa Latin, ligeledes uden Navn eller anden Forsiring, paa en flad Sten i Gulvet i Toledos Domkirke under de høje Søjlebuer; den dækker den tidligere Ærkebiskop, Cardinal Portocarrero y Bocaneyra, Primas over alle Spaniens Lande, Vicekonge paa Sicilien og Rigsforstander, en stor Mand i Kongens Raad og Kirkens Purpur († 1709); der staar: „*Her hviler Støv, Aske og Intet*“.\*) Begge er forlangt indhugget af de Begravede selv og er ud-præget spanske.

\*) Denne samme Gravskrift findes ogsaa i Rom i Santa Maria della Concezione over Cardinal Barberini.

Kisten skydes ind i Columbariet (efter Doré).