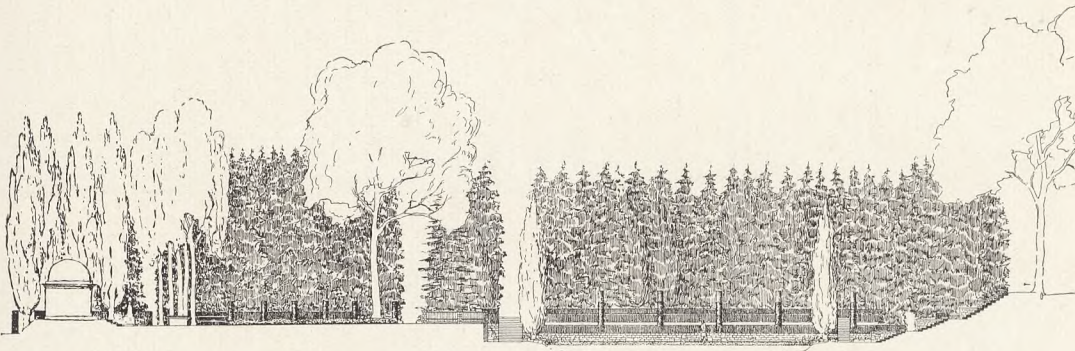


I. P. Andersen:
Plan af Urnehaven,
Vestre Kirkegaard,
Maalestok ca. 1:1200.
(Se Regulativet S. 86).



Længdesnit, Maalestok ca. 1:600.

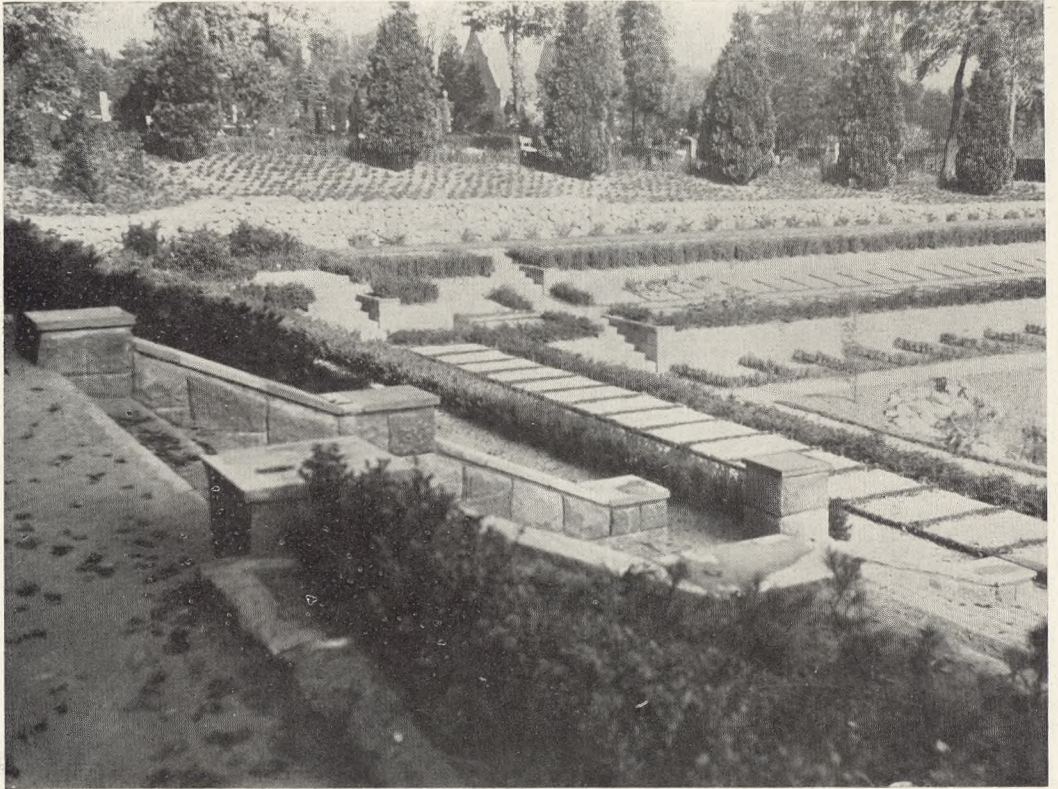
Vandkummer til Holstebro Kirkegaard.

Af Arkitekt C. E. Bauditz.

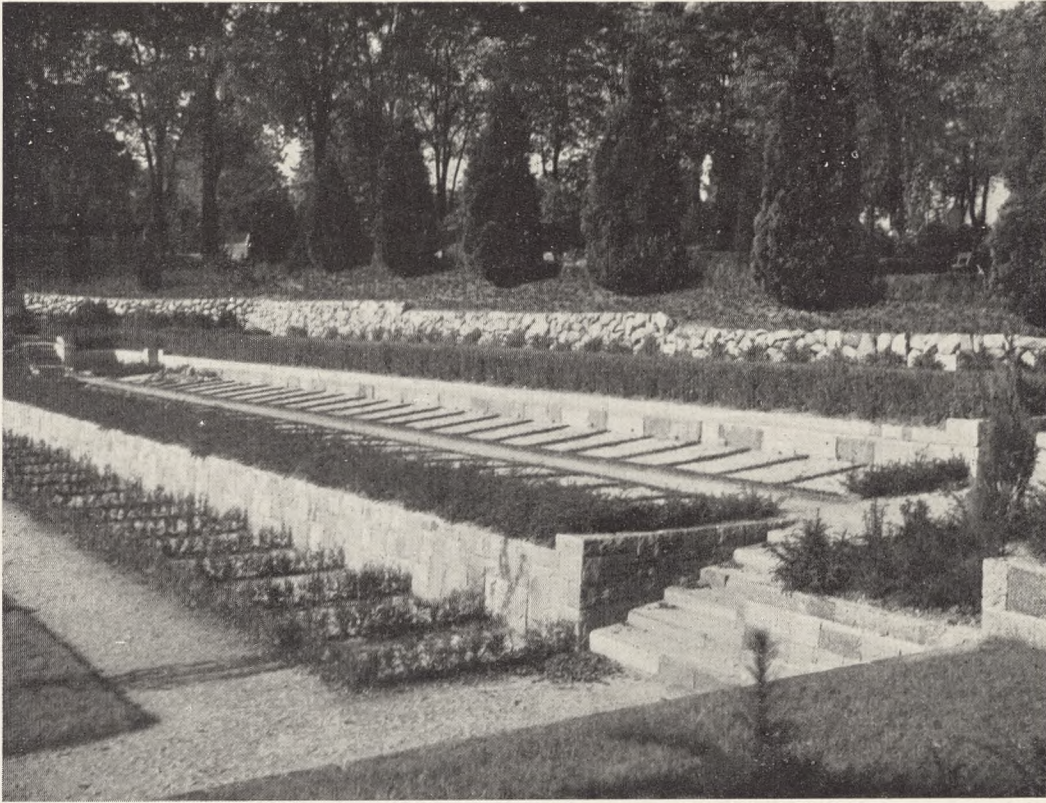
Den firkantede Brønd, som er ufbildet S. 90, er tænkt udført af Nexø-Sandsten, groft behugget med tilbageliggende Fuger, Afdækningsstenene behugges dog fint. Brønden forsynes med et Rækværk af Smedejern for at forhindre Damernes Tøj i at komme i Berøring med den vaade Kumme.

Brøndens Fod er Fliser af samme Materiale, de lægges saaledes, at spildt Vand ledes ned i Fodrenden, der staar i Forbindelse med en Afløbsbrønd saaledes, at Publikum kan gaa tørskoet fra og til.

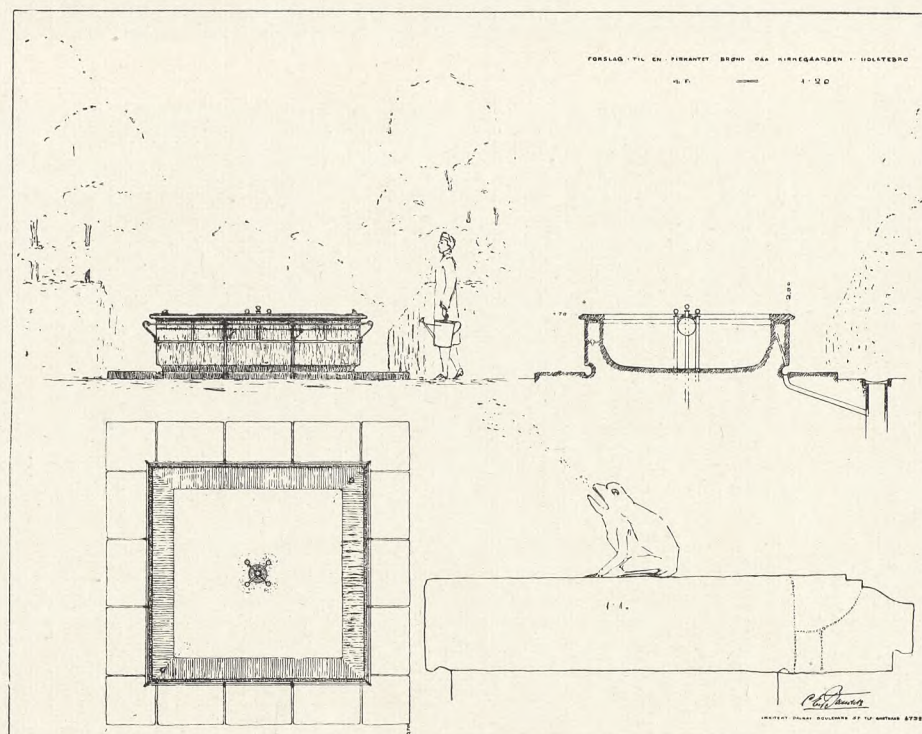
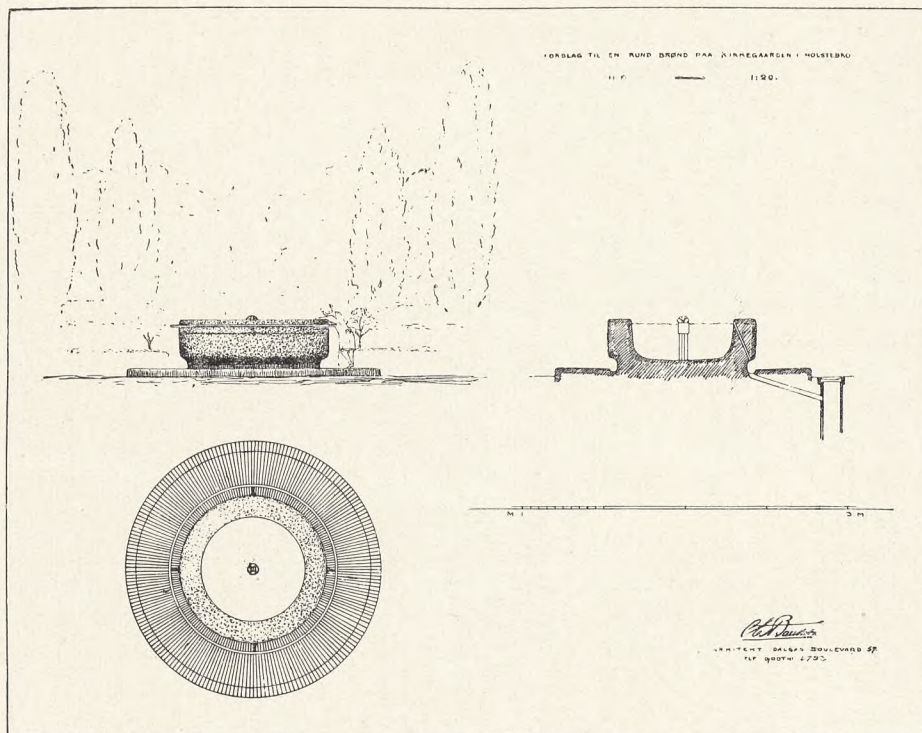
Brønden forsynes med automatisk Vandlaas, den virker saaledes, naar Flyderen gaar ned, at Vandet presses op i de 4 Rør og ud af dem i smaa Kaskader omkring hvert Rør; i 2 af Hjørnerne anbringes en Tusse, der, i den Tid Kirkegaarden er aaben, udspyr en lille Straale Vand, for at Publikum paa denne Maade kan faa rent Vand som ved de gamle Poste, men uden Risiko for Tilsøling. (Fortsættes S. 91).



Urnehave, Vestre Kirkegaard.
Detail af Gravstedsordningen samt Parti fra Dammen.



Urnehaven, Vestre Kirkegaard. Frontal Terrassemur med Jerngelænder samt Detail af Gravstedsordningen. De sideordnede Trappepartier, ovenfor hvilke ligger store Gravsteder, skal delvis tilplantes med pudedannende og krybende Stauder.



C. E. Bauditz: Vandkummer til Holstebro Kirkegaard.
(Se Teksten S. 87 og 91).

Den runde Brønd, der ligesom den firkantede har faaet sin Form efter de Om-givelser, den skal anbringes under, udføres efter samme Princip: let Adgang til Vand uden Risiko for at blive vaad.

Brønden udføres af Singelbeton, der, naar den er tilstrækkelig hærdet, afbørstes, saa Stenene kommer smukt og rent frem, indvendigt pudses Brønden dog i Vand-standshøjde. Brøndens Fod er støbte Fliser med Riller med Fald mod Fodrenden, der som ved den firkantede, er i Forbindelse med en Afløbsbrønd.

Rækværket udføres af bruneret Metal, det samme gælder Flyderen, hvis Overdel er formet som en Blomst; naar Flyderen synker, vil Vandet trænge ud som en Ka-skade mellem Blomsten og Flyderens Underdel.

Begge Brønde er forsynet med Overløb, der er ført ned til Fodrenden.

Stenene tale.

Indskrifter, Symboler, Skulpturer.

Tre populære Foredrag af Stiftsskriver, Dr. C. W. Westrup.

IV. Gravmæler fra den yngre Middelalder.

(Fortsat).

Af de forholdsviis faa Portrætter over Adelige bør lige nævnes det (desværre stærkt slidte) saare smukt komponerede Dobbeltmindesmærke i St. Hans Kirke i *Odense* over Gert Bryske († 1441) og hans Hustru Fru Elsebeth Hemmingsdatter Kabel. Baade ved sin Skønhed og sin store kulturhistoriske Værdi er det et af de mærkeligste Gravminder fra den yngre Middelalder. Ridderen er fremstillet fuldt vaabenklædt med den lange Kappe over Rustningen. Den venstre Haand hviler paa det store Slagsværd, i den højre holdes Lansen, der øverst er smykket med en Fane. Fru Elsebeth er iført den folderige Enkedragt med flagrende Hovedlin. Hun bøjer sig hen imod sin Husbond og rækker ham en Blomst. Forneden ses Slægtsvaabnene (Se S. 84). Paa det mægtige Monument, som Rigens Raad og Hofmester Otte Nielsen (Rosenkrantz) i Aaret 1470 lod sætte i det Kapel, han byggede ved Graabrødrenes Klosterkirke i *Randers* til Minde om sin afdøde Hustru Fru Else og deres unge Datter, ser vi i to Arkader, der er adskilte ved et slankt gotisk Taarn, Hr. Otte med Hustru og Datter afbildet i fladt Relief. Hr. Otte er fremstillet i fuld Rustning med Bækkenhjælm og Ringbrynje med tætsluttende Læderkøllert. Med den venstre Haand støtter han sig til Sværdet, medens den højre hviler paa Brystet. Fru Else er iført en folderig Klædning. Paa Hovedet bærer hun en pyntelig, i Randen udtunget Kappe. I den venstre Haand holder hun en Bog. Paa Stenens Midte under det gotiske Taarn ses Datterens nydeligt tegnede Ungpigeskikkelse med frit bølgende Haar og Hænderne samlede foran paa Brystet. Figurerne er delvis tænkt som *liggende* med Hovedet hvilende paa en Pude.

I Modsætning til de romanske Gravsten bærer Stenene fra den yngre Middelalder saa godt som altid en – paa Latin affattet – Indskrift, der i Reglen ikke blot nævner den Dødes Navn, men ogsaa giver Oplysning om, *hvilken* Stilling den Døde indtog i Samfundet, og *naar* han døde. Indskriften begynder i Almindelighed med: *Hic jacet* . . . [Her hviler . . .]. Senere: *Anno Domini . . . obiit* [„I det Herrens Aar døde . . .“]. Derefter nævnes den Dødes Livsgerning (*sacerdos, canonicus, civis*). Jævnlig slutter Indskriften med en Bøn for den Døde, skrevet paa Latin: *In pace requiescat* („Hvil i Fred“) eller med en Opfordring til at bede for den Døde: *Orate pro eo* („Beder for ham“).