



Nye Kirkegaardskapeller.

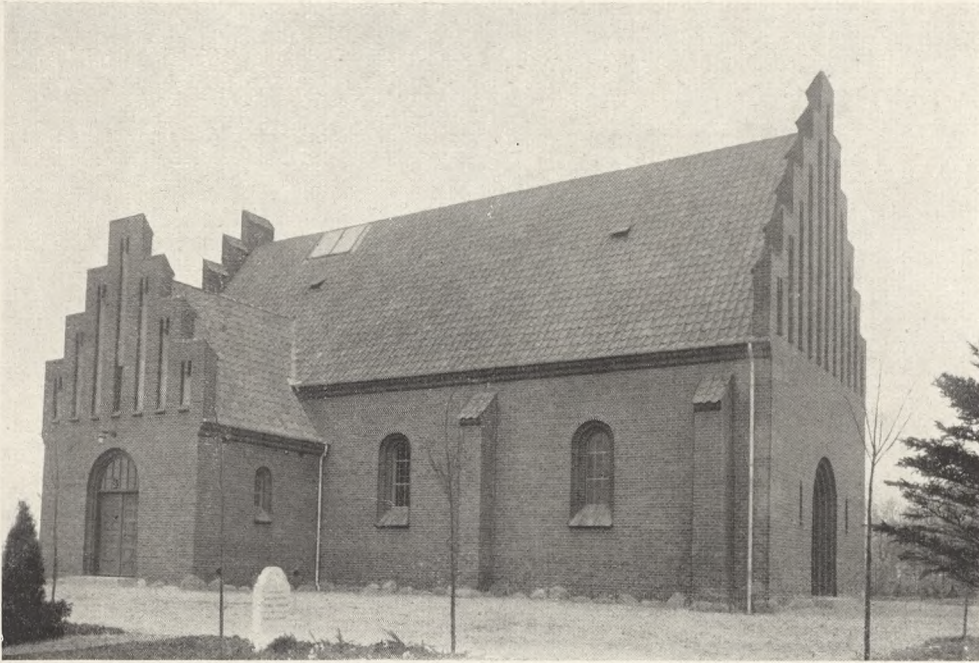
II. St. Jørgensbjerg, Roskilde.

Af Arkitekt Hans Schmidt.

I 1907 blev en ny Kirkegaard taget i Brug i St. Jørgensbjerg Sogn. Denne Kirkegaard var i Tønde Land stor og beliggende ca. 1¹/₂ Kilometer vest for Kirken i Nærheden af Indkørselen til St. Hans Hospital. Efter Tegning af Professor *Hans J. Holm*, der den Gang var Arkitekt for Domkirken og Stiftslandsbykirkerne, opførtes et lille Kapel, hvori der var Kisterum med Plads til 3 à 4 Kister samt Redskabsrum og Klosetter. Dette lille Kapel har siden været benyttet, og mange Begravelser er foregaaet derfra, men kun Præsten og et Par af Følget kunde komme ind i Rummet, og Resten af Følget maatte staa udenfor. At dette ikke var tilfredsstillende er klart, og i mange Aar har man talt om at faa et større Kapel. Da nu Tidspunktet var kommet, at Kirkegaarden skulde udvides, besluttede man sig til samtidig at faa opført et nyt Kapel. Efter lange og ofte besværlige Forhandlinger lykkedes det at faa gennemført Sagen især ved Hjælp af Sognepræsten, Pastor *V. D. Hansens* energiske Arbejde. Stiftslandsbykirkerne gav 15,000 Kr. dertil, og Resten af Udgifterne skulde afholdes af Sognet. Af Københavns Magistrat blev købt 2 Tønder Land og paa det højeste Sted paa Kirkegaarden og i en passende Afstand fra St. Hansgade blev det nye Kapel opført. Det naturligste vilde have været at opføre Kapellet i Forbindelse med det lille gamle Kapel, saaledes at dette fremdeles kunde benyttes til Kisterum, men dette var umuligt paa Grund af nærliggende Grave.

Det nye Kapel indeholder, som Planen S. 32 viser, et Kapelrum med Siddepladser til 150 Personer, en Forstue med et lille Rum med Trappe til Pulpitur til den ene Side

Hans Schmidt: Indre af Sct. Jørgensbjerg Kapel. Foto 1929.

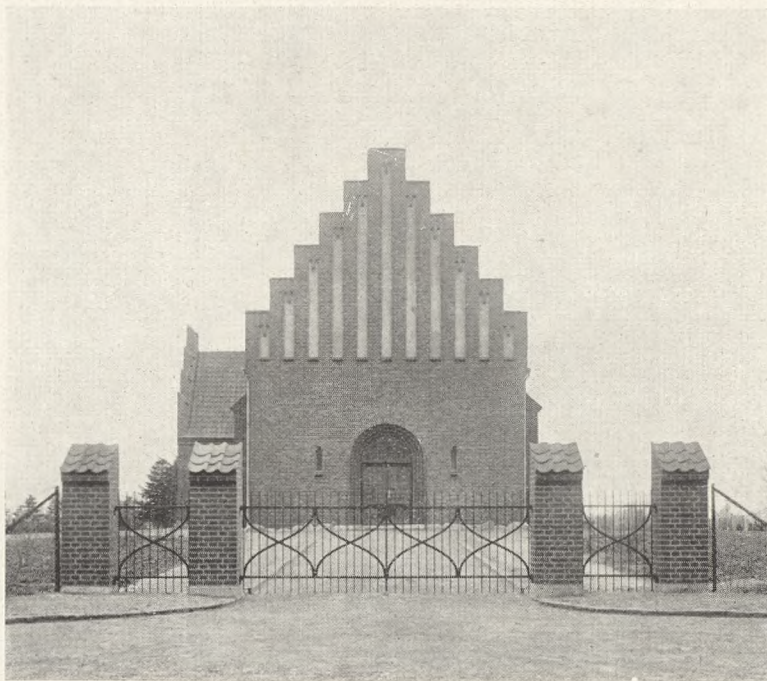


og et Rum med de elektriske Maalere m. m. til den anden Side; bag Kapelrummet er et lille Præsteværelse og et Trapperum. I en Tilbygning findes et Kisterum. Kapelrummet er overhælveth med en Tøndehvælvning, der er pudset i Kyllingenet paa Bræddeforskalling. Hvælvning og Vægge er pudsede groft og hvidtede. Gulvet er lagt af ølandske Fliser, i alle Smaarummene er Gulvene lagt af Skrumsbergerklinker i Murstensformat og i Tavlmønster. Talerstolen er hævet ca. 90 cm. over Kapelgulvet, saaledes at Præsten kan ses. Talerstol og Brystværn ved Pulpitur er udført af Murhvidtet og afdækket med mørkmaalede Planker. Bænke og andet Træværk er malet med en mørk graabrun Tone. Over Kistepladsen i Kapellet er Ovenlys med Glas i Tag og Tøndehvælvning. Kapellet opvarmes ved Elektricitet, idet der under hver Bænk er anbragt en Varmecylinder og herover et Fodbrædt for de bagved siddende Personer. Udvendig er sat en Række store ukløvede Marksten paa Fundamenterne, hvor imellem og opover Murene er opført af røde haandstrøgne Sten i almindelig Murstensformat. Taget er af røgfavrede Vingetegl. Vinduerne er med blyindfattede Ruder og har Oplukke. Udvendige Døre er af Egetræ. Kapellet er opført med Motiver fra middelalderlige danske Landsbykirker. Jeg kan dog ikke se noget galt i, at Forbindelsen knyttes til den ejendommelige danske middelalderlige Kirkebygningskunst, som vi alle beundrer, ikke saadan, at man i Nutiden bygger, saa Bygningerne ser ud, som de var opført i Middelalderen, heller ikke saadan, at de absolut er „rene“ i Stilen.

Kapellet har kostet ca. 39,000 Kr.; med Jordkøb, Plantning, Dræning, Hegn m. m. blev Prisen ialt ca. 60,000 Kr.

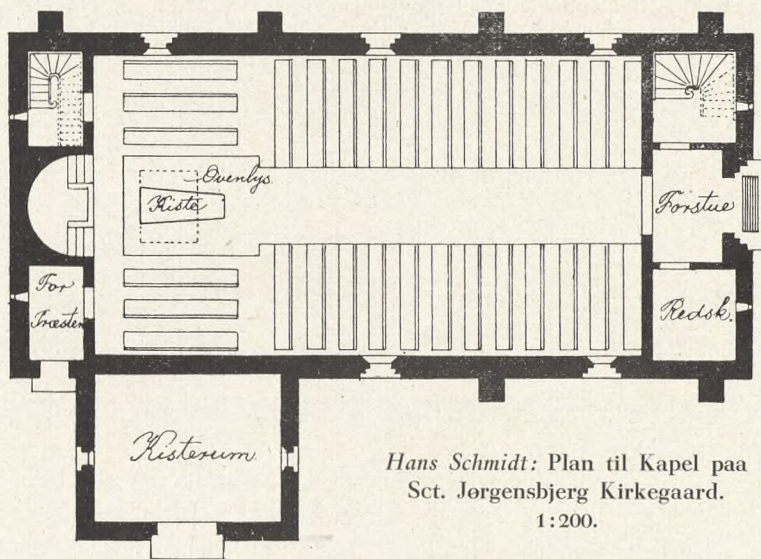
Den gamle Del af Kirkegaarden var kedeligt anlagt med regelrette, rektangulære Firkanter. Den Del (ca. 1 Tønde Land), der er anlagt af den nye Del af Kirkegaarden, er udført med flere fritstaaende Træer, der kan vokse højt. Mellem Gravplad-

Hans Schmidt: Kapel paa Sct. Jørgensbjerg Kirkegaard. Foto 1929.



ser er plantet Tujahække, og Gangene er anlagt saaledes, at der kan blive stille og diskrete Gravpladser. Tegning til dette Anlæg er udført af Havearkitekt *Johannes Tholle*, og vil senere fremkomme i V. K. Tæppe til Kapellet leverer Stiftsskriver Dr. *Westrup* fra Selskabet „Kirkelig Kunst“. Menighedsraadets Byggeudvalg har bestaaet af Pastor *V. D. Hansen*, Sogneraadetsformand, Gartner *K. Jensen* og Kaptajn *Bang*.

Kapellet blev indviet ved en Højtidelighed Søndag den 15. Marts 1929, hvor Biskop *Fonnesbech-Wulff* og Pastor *V. D. Hansen* talte.



Hans Schmidt: Plan til Kapel paa
 Sct. Jørgensbjerg Kirkegaard.
 1:200.

Øverst: *Hans Schmidt*: Indgangsparti til Kirkegaard og Kapel.