



Hälsingborgs Eldbegängelseanläggning.

Af förste kommunalsyndikus *Gustaf Schlyter*.

Den 12. december 1929 invigdes Hälsingborgs Eldbegängelse-(här nedan förkortat till E.B.)-anläggning av biskopen *Edv. Rodhe* i Lund i närvaro av landshövdingen i länet och ett stort antal inbjudna. Byggherre är Svenska Eldbegängelseföreningens lokalavdelning i Hälsingborg, som redan för ett par årtionden sedan satte som sitt mål att åstadkomma en „mönsteranläggning“ för ändamålet efter ett till grunden gående studium av alla hithörande spörsmål. Hand i hand med Nordvästra Skånes Läkarförening lyckades det (1920) E.B.-föreningen att av Hälsingborgs stad kostnadsfritt erhålla en utomordentligt väl belägen plats, i areal omkring 30,000 kvm., för den planerade anläggningen, belägen öster om och invid den vackra Påljskogen.

Upprinnelsen till detta intressanta byggnadsföretag var Hälsingborgs kyrkogårdsfråga år 1908. Staden måste förvärva ny kyrkogårdsmark; och den enda härför lämpliga var en del av Påljsöområdet. Den tanken uppkom då att genom uppförande av ett „E.B.-tempel“ i skogen förhindra, att den natursköna egendomen alltmer komme att inkräktas av den nödvändiga nya begravningsplatsen, ett hembygdsvårdsintresse av första rang. För uppgörande av det första förslaget till en i alla detaljer rationellt genomförd E.-B.-anläggning, tillvaratagande det nya gravskicket alla fördelar, anli-

Ragnhild Schlyter: „Templets Genius“.

tades arkitektfirman Lewerentz & Stubelius i Stockholm (åren före 1914), inom vilken arkitekten *Torsten Stubelius* förklarade sig hysa stort intresse för ett dylikt uppslag, även avseende en renässans av den svenska gravkonsten. Samarbetet utmynnade i ett av nämnda firma utarbetet och å Baltiska Utställningen i Malmö år 1914 utställt förslag till E.B.-anläggning i Hälsingborg, förlagt till en central plats på höjdplatån i Hälsingborg invid resten av en gammal vallgrav. Detta första och grundläggande projekt finnes beskrivet i Teknisk Tidskrifts avdelning för arkitektur 1914, häftet 10.

Genom valet av en annan plats för anläggningen, det ovannämnda av staden skänkta området vid Pålsgö skog, kom även arkitektfrågan i ett annat läge; och föreningen vände sig för det slutliga förslagets utarbetande till Stockholmsstadshusets berömde skapare, professorn *Ragnar Östberg*, vilken genom deltagande i prisnämnden för stadsplan för en del av Pålsgöområdet vunnit ett särskilt intresse för tillvaratagandet av de skönhetsvärden, Pålsgöegendomen besitter. Under åren 1924 och 1925 utarbetade professor Östberg sitt förslag, vilket finnes av honom själv utförligt beskrivet i tidskriften „Byggmästaren“ 1925, häftet 13, sid. 149–153.

Den grundläggande tanken härför, som även vunnit sin belysning i den med understöd av staten och ett flertal svenska städer m. fl. år 1914 anordnade internationella E.-B.-utställningen i Malmö, är i korthet uttryckt den, att vid övergången till ett gravskick, där man tack vare en modern, fulländad reningsteknik är oberoende av de stora platskrävande och denna plats dessutom förorenande liken, lösa de arkitektoniska problemen såväl för byggnader som utomhusanläggningar med hänsyn tagen till vad det här i den mänskliga sammanlevnaden särskilt rör sig om: *avskedet från kära anhöriga och värden om deras minne*. Institutionen får därmed en helt mänsklig karaktär, blir en alldeles ny inrättning i samhället, blir avsedd icke blott för de döda – en begravningsinstitution såsom nu, låt våra utan förorening – utan ännu mera för de levande: en helgedom för uttryckandet av de djupaste känslor, människolivet rymmer: *Kärleken* mellan dem, som bilda grundvalen för hela samhället, *Hemmet*.

Innan professor Östberg gick att närmare utarbeta sina skisser för anläggningen för att förelägga dem åt E.B.-kommittén i Hälsingborg, i vilken föreningen insatte dr *Verner von Heidenstam* samt staden, på inbjudan av föreningen, ledande män inom stadsförvaltningen, företog han på sommaren 1924, tillsammans med författaren härav, en biltur till några skånska borgar – förbi Wrams Gunnarstorp och Trolleholm till Bosjöklöster, vars fyrkantiga bebyggelseplan, med kyrkan som en integrerande del därav, syntes oss skänka förutsättningar för utbildandet av ett hem för frid och minnen.

Omgiven av kanaler höjer sig nu *Tempelön* i sitt första utbyggnadsstadium öster om Pålsgökogen (se Billederne S. 20–21), i vad rör själva terrängen utformad åren 1926–1929 till stor del tack vare nödhjälpsarbeten.

I den plan för E.B.-anläggningen, som professor Östberg enligt det förestående framlagt, hava en del ändringar visat sig genom den praktiska erfarenheten nödvändiga. Den lokal, som å ritningarna angivits såsom bostad för „vårdaren“ av anläggningen, har visat sig ytterst behöflig som väntrum för de många sörjande, vilka infinna sig till ceremonier i templet m. m. De komma från olika delar av södra Sverige, och det måste vara så ordnat, att de icke störa i tempelsalen under pågående ceremoni, utan kunna i en hemliknande miljö avvakta stunden för den högtidlighet, vari de skola deltaga o. s. v. Den lilla del af denna lokal, som redan är utförd, är provisoriskt tagen i bruk av vaktmästaren vid anläggningen, men är det att livligt



*Ragnar Östberg: Søjlehallen.
(Se Teksten S. 18 og 20).*

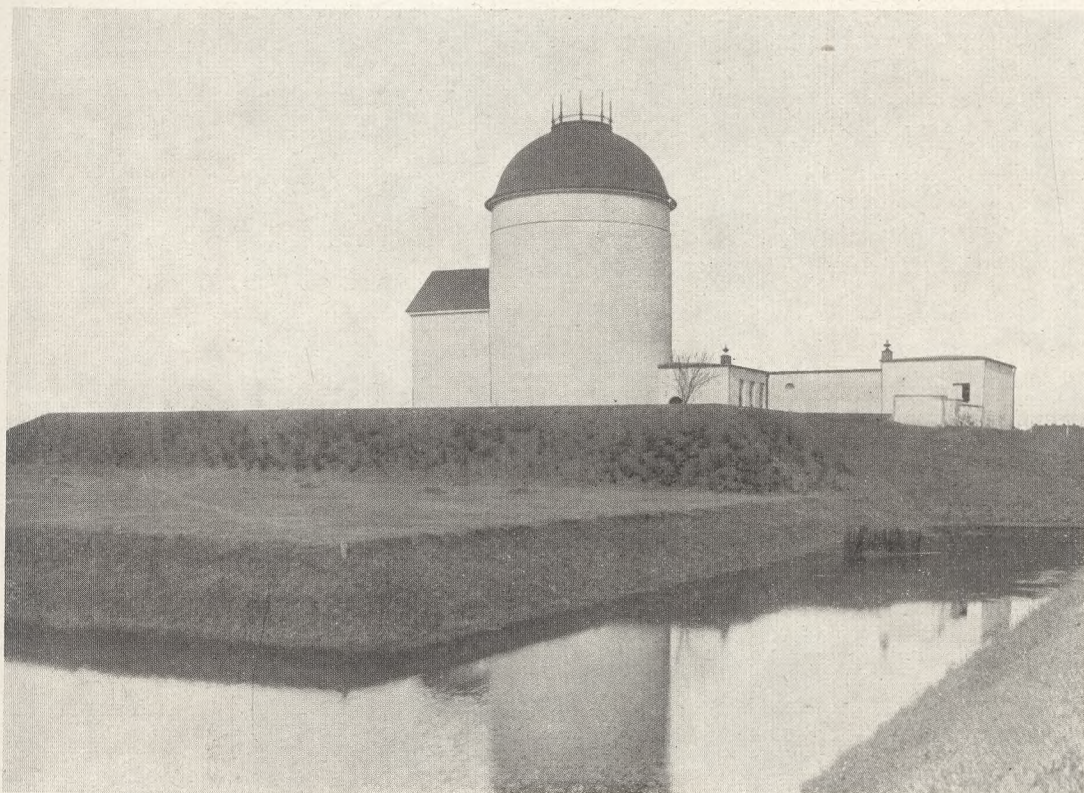


hoppas, att vaktmästarebostad jämte garage och ett mindre växthus snarast må kunna utföras i områdets nordöstra hörn, invid Kungshultsvägen, varest å den stora planen platsen för garage utmärkts. Det utrymme, som å den ursprungliga ritningen omedelbart öster om pelarsalen angivits såsom plats för orgeln, har å de slutliga ritningarna anordnats såsom sakristia, d. v. s. plats för officianten m. m. Orgeln har placerats över den tillfälliga entrén under taket. Pelarna i ceremonihallen (se Billedet S. 19) hava utförts av svensk marmor från Gropptorp samt den sarkofagliknande katafalken med sitt trappsteg av italiensk marmor från Siena. Barriären omkring läktaromgången har utförts av kalksten från Ignaberga. Bryggan till ön har provisoriskt utförts såsom en på sina sluttningar åt söder och norr med hagtorn, nyponbuskar m. m. planterad jordvall.

De olika byggnadsarbetena togo sin början vid årsskiftet 1927–1928. Huvudentreprenör har varit A.-B. *Skånska Cementgjuteriet*, Malmö, men själva förbränningsapparaten är utförd av *Höganäs-Billeholm A.-B.* Incineratorn är allenast i en våning, i det de olika kanalsystemen förlagts på ömse sidor därom.

Alla ytterarbeten hava utförts under Hälsingborgs stads byggnadskontors och numera t. f. byggnadschefen *Yngve Hagstrands* ledning med undantag av planteringsarbetena och en del arbeten å tempelgården, som utförts av stadsträdgårdsmästaren *O. H. Landsberg*, samt en del vägarbeten, som utförts af ingenjören *A. Berne*. En hel del kompletterande byggnadsarbeten hava utförts av byggnadsingenjören *Einar Wihlborg* i Hälsingborg.

Udsigt fra Pålsskog mod Tempeløen.



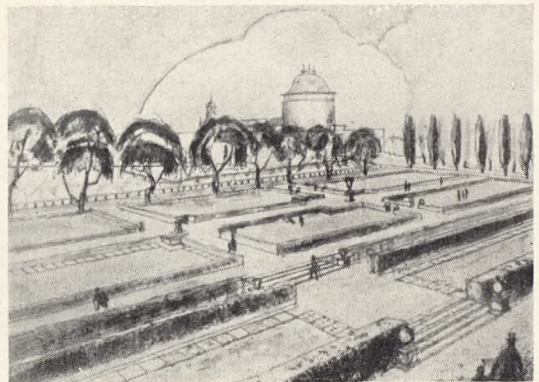
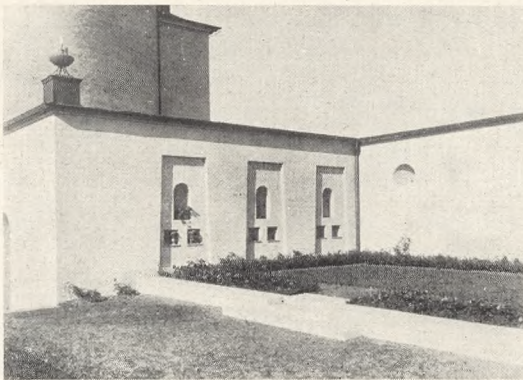
Skulpturarbetena, nämligen dels den krönande ängeln (se S. 17) och dels „Afskedet“ över templets huvudingång, hava utförts av fru *Ragnhild Schlyter* i Hälsingborg, som för drivningen av ängeln i koppar, vilken sedermera förgyllts medelst bladguld, anlitat konstsmiden *Ragnar Myhrsmeden* i Enskede. För olika marmorarbeten m. m. i templet har anlitats bl. a. bildhuggaren *Frans Hausl* i Hälsingborg. Konstnärinnan *Maja Sjöström* i Rom, bördig från Hälsingborgstrakten, har utfört teckningarna til altartextilierna. Den utomordentligt omsorgsfullt utförda 17-stämmiga orgeln är ett verk af orgelbyggaren *Th. Frobenius* i Lyngby i Danmark.

* * *

Finansieringen av det storartade byggnadsföretaget har möjliggjorts genom donation av f. hotell-direktören *Louis Goetze* (100,000 kr.) och bidrag av donationsmedel från *Hälsingborgs stad* (omkring 40,000 kr.) ävensom lotterimedel från *Svenska Staten* (100.000 kr.). Därjämte har Staden och Statens Arbetslöshetskommission bidragit till kostnaderna för de förut omnämnda nödhjulsarbetena med omkring 30,000 kronor tillhoppa. Slutligen hava flertalet av pelarna, orgeln, lampetterna, katafalken och altaret m. m. bekostats genom enskilda donationer.

Den närmaste ledningen av företaget inom lokalavdelningens styrelse har omhändertagits av juris doktorn *Carl Sjunesson*, som ända från början av sin ordförandetid varmt ivrat för en konstnärligt sett fulländad lösning av det arkitektoniska problemet, och stadsombudsmannen *G. Schlyter*. Bortsett från kostnaderna för nödhjulsarbetena samt värdet av den av staden skänkta marken, beräknat till 200,000 kro-

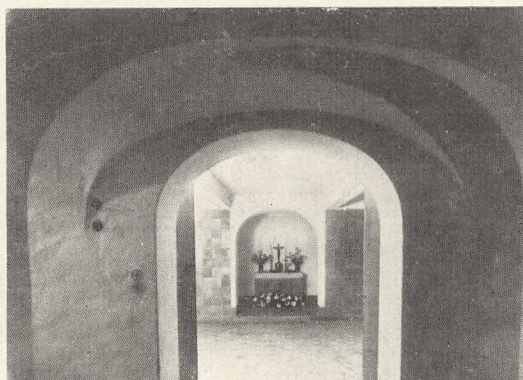
Ragnar Östberg: Tempeløen.



nor, hava byggnadskostnaderna uppgått till sammanlagt omkring 400,000 kronor.

Verksamheten vid anstalten, som i fråga om dess undre del den 30. juni 1928 å Kungl. Byggnadsstyrelsens vägnar avsynades av föreståndaren för gasverket i Hälsingborg ingenjören *P. Eric Åberg*, har från och med den 2. juli 1928, då den nämnda delen togs i bruk, omfattats med stort intresse från allmänhetens sida. Under tiden $\frac{2}{7}$ 1928– $\frac{10}{3}$ 1930 hava 105 eldbegängelser ägt rum vid anstalten. Den första, den 2. juli 1928, avsåg stoftet efter ledamoten av lokalavdelningens styrelse rektorn *Nils Krok*, som den 12. mars 1928 avlidit. Rektor Krok, som städse varmt ivrat för för-

Ragnar Östberg: Columbarier i nederste Etage.
Urnegård (tv.) og Urneterrasserne (th.).



eningens syften, har för sin urna erhållit en hedersplats i den västra väggen av eldbegängelsetemplet inom byggnadsanläggningens ram anordnade rosengård.

Ett stort antal ceremonier hava redan ägt rum i eldbegängelsetemplets krypta, och många av svenska kyrkans präster (den 12. november 1929 förrättade biskopen *Edv. Rodhe* bön vid en 12-årig gosses, *Klas Reinholtz'*, eldbegängelse) hava kunnat genom egen erfarenhet konstatera, att detta nya gravskick bereder stora förmåner ej minst för kyrkan själv. På ett till hjärtat gående sätt tolkade kyrkoherden *Sigurd Westman* vid eldbegängelsetemplet grundstensläggning den 18. februari 1928 den kristna reli-

Ragnar Östberg: Sakristi (øverst) og Arkiv (tv.)
samt Bisættelseskapel i nederste Etage.

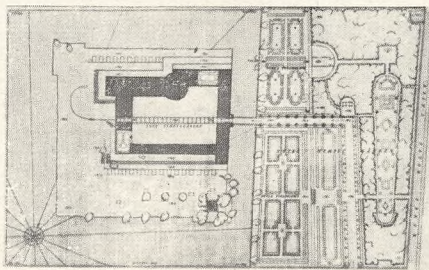
gionens ställning till gravens spörsmål, huru än stoftet behandlats, om det renats i eld eller icke, innan det nedlägges däri. Efter den erfarenhet, som i templet redan gjorts, kan man med säkerhet förutspå, att vår högtstående svenska kyrka kommer att skänka all sin välsignelse åt det gravskick, som framhäver det andliga hos människan och det döda stoftets intighet.

* * *

Skåne har nu äntligen efter snart fyrtyotire års förberedelser erhållit sin eldbegängelseanstalt. Över 1880-talets „likbränningsugn“ har ett „tempel“ för den sista kärlekstjänsten åt och minnet av våra bortgångna kära blivit rest. Långväga ifrån – från Japan och Kina till Kalifornien – hava redan talrika besökare lovordat den första etappen av vår anläggning. Inkommen från „stora landsvägen“ skymtar vandraren högt bakom kopparkupolens kant en bevingad människa, bärande ett brinnande hjärta upp mot höjden och krönande den kolonn, genom vars inre ledare den döde föres ut i den oändliga rymden. Utmed terrasser, den ena över den andra, för gravsättning av urnor bland rosor under små hållar av sten reser sig Templet, från sin höjd speglande sig i kanalerna, som omgiva ön. Ovan huvudporten erinrar en bild om rummets helgd, människans kärlek, sorg och saknad: en moder och en dotter, som skiljas åt av Döden; och allt förenar sig i at stödja, lyfta den av sorgen tyngde. Tolv smäckra blågröna pelare med korintiska kapitäl leda blicken uppåt från den underbara gyllene sarkofagen i rundelns mitt. Mellan det bortersta pelarparet höjer sig altaret och dess baldakin, klädda i guldbrokad från Venedig. I alla de sjutton lampetterna runt templet, där nere och där uppe, brinna levande ljus, och högt där uppe ifrån läktaromgången bakom de tre valvöppningarna ljuda orgelns milda tonar, skänkande sinnet frid och ro; och blicken lyftes omedvetet upp til kupolens krön, varifrån dagsljuset genom det stjärnformiga kristalfönstret strömmar ned. För alla, utan anseende till ställning i samhället, öppnar sig Templet och vill skänka sin tröst.

Den som en klar oktoberdag vandrar genom Pålsjöskogens pelarsalar av höga, smäckra blågröna bokstammar, över de mattor av gyllene löv, som i det mellan trädens kronor nedsilande solljuset flamma som ett marmorgolv från Siena, ut mot krönet högt över Kattegatt, han förstår, varför mönstertemplet för eldbegängelse vuxit upp ur just denna mark. Särskilt när solen i otroligt flammande prakt går till vila i västerhavet, men också när Östersjöns vågor glittra under fullmånen på sin färd genom Sundet ut mot oceanen.

E.B.-anläggningen i Hälsingborg har redan blivit ett omtyckt mål för utflykter, till fots eller långväga i från med bil; och varje söndag kan besökaren i templets pelarsal under mild orgelmusik glädja sig åt friden i högtidsrummet inom detta moderna tempel.



Regnar Östberg: Situationsplan.