

ogsaa han at skabe sig en anselig Forretning og et anset Navn, blev Agent og Formand for de 32 Mænd (Borgerrepræsentationen). Han døde 1852 og blev begravet paa Assistens Kirkegaard, hvor hans Gravminde (S. 54 f. o.) findes i en af Kirkegaardens Tværmure.

Johannes Hammerich havde to Sønner, *Frederik Adolph Hammerich*, Præst og Professor i Kirkehistorie ved Universitetet i København, og *Martin Johannes Hammerich*, først Docent i Sanskrit ved Universitetet, siden Bestyrer af Borgerdydskolen paa Christianshavn. *Frederik H.* (f. 1809, † 1877) ligger begravet paa Assistens Kirkegaard tæt ved Forældrenes Gravsted. Den høje graa Sandsten (S. 54) med udhugne Ornamenter i græsk Stil foroven og Portrætrelief (udf. af gl. *Bissen*) i Midterfladen er tegnet af gl. *Bindsbøll*.

Ogsaa *Martin Hammerichs* Gravsten (S. 54), der ligeledes er i graa Sandsten og med Bronzeportræt i Relief (*Martin H.s* udført af gl. *Bissen* og hans Hustrus af unge *Bissen*) er tegnet af gl. *Bindsbøll*. Denne Gravsten findes paa det *Aagaardske Familiegravsted* paa Ørslev Kirkegaard (ved Vordingborg), der hører under Herregaarden Iselingen, som *Martin H.* overtog efter sin Svigerfader *Holger Aagaard*.

Paa samme Kirkegaard ligger *Martin H.s* ældste Søn (f. 1843, † 1920), *Etatsraad Johannes Hammerich*, begravet. Stenen (S. 53 th.) over *Joh. H.*, der vender tilbage til den ældste Form (S. 53 tv.) som Gravgilger, er udført i rød Granit.

*Martin H.s* anden Søn, *Etatsraad Holger Aagaard Hammerich* (f. 1845, † 1915), ligger begravet paa Vestre Kirkegaard i København. Gravmindet (S. 54), hvis Forbillede i det modellerede Baand, der afslutter Stenen foroven, er en gammel holstensk Gravsten, er hugget i graaligrød bornholmsk Granit.

Lige i Nærheden af denne Grav paa Vestre Kirkegaard findes *Komponisten, Prof. Asger Hammerichs* Gravsted. *A. H.* var ældste Søn af *Prof. Frederik Adolph H.* Dette Gravminde (S. 55 og 57) bestaar af en kvadratisk Søjle i Granit, paa hvis Top er anbragt en i Bronze udført knælende nøgen Kvindefigur, der med en mægtig Bronce-lyre som Baggrund hæver Armene mod Himmelen. Figuren er modelleret af *Rudolph Tegner*.

\* \* \*

Dette er de fire Generationers Gravminder. — Disse Linjer er kun tænkt som en Art Forklaring til Billederne, og hvis andre Læsere af „Vore Kirkegaarde“ kunde finde frem et lignende Materiale til Belysning af andre Slægters Gravminder gennem flere Generationer, er Hensigten fra min Side naaet.

\* \* \*

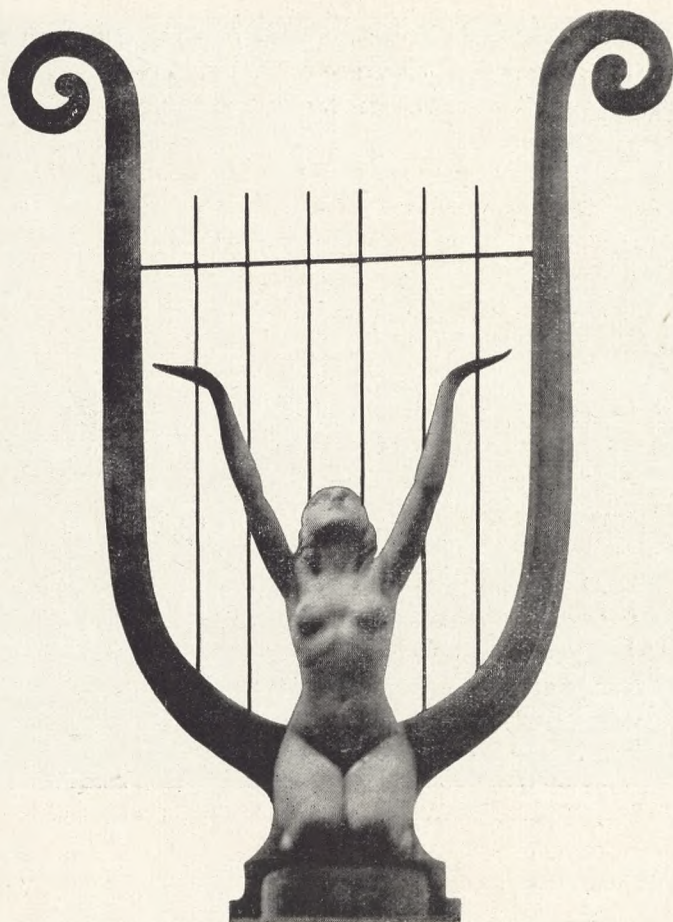
## *Udsmykning af Portalen ved Vestre Kirkegaard, København.*

Af Billedhugger *Svend Rathsack*.

Figuren i højt Relief, som jeg skal udføre til Hovedportalen ved Vestre Kirkegaard (se S. 57), fremstiller en Kvinde, som med udbredte Arme modtager de Døde, der skal hvile indenfor Vestre Kirkegaards Mure; jeg har gjort mig Umage for at faa den til at fylde saa meget som muligt indenfor de givne Rammer, da det har staaet mig klart, at den skulde virke kraftigt mod de stærkt fremspringende Portpiller.

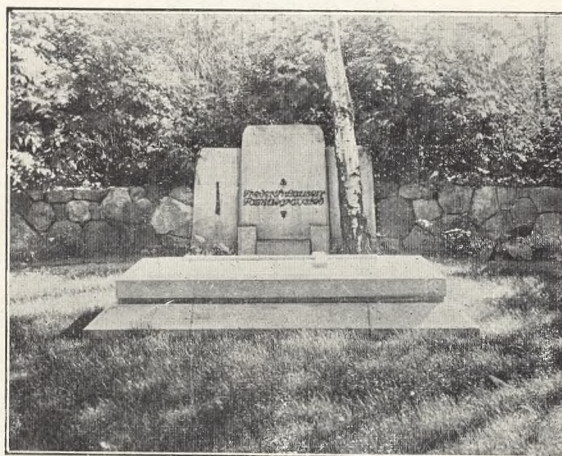
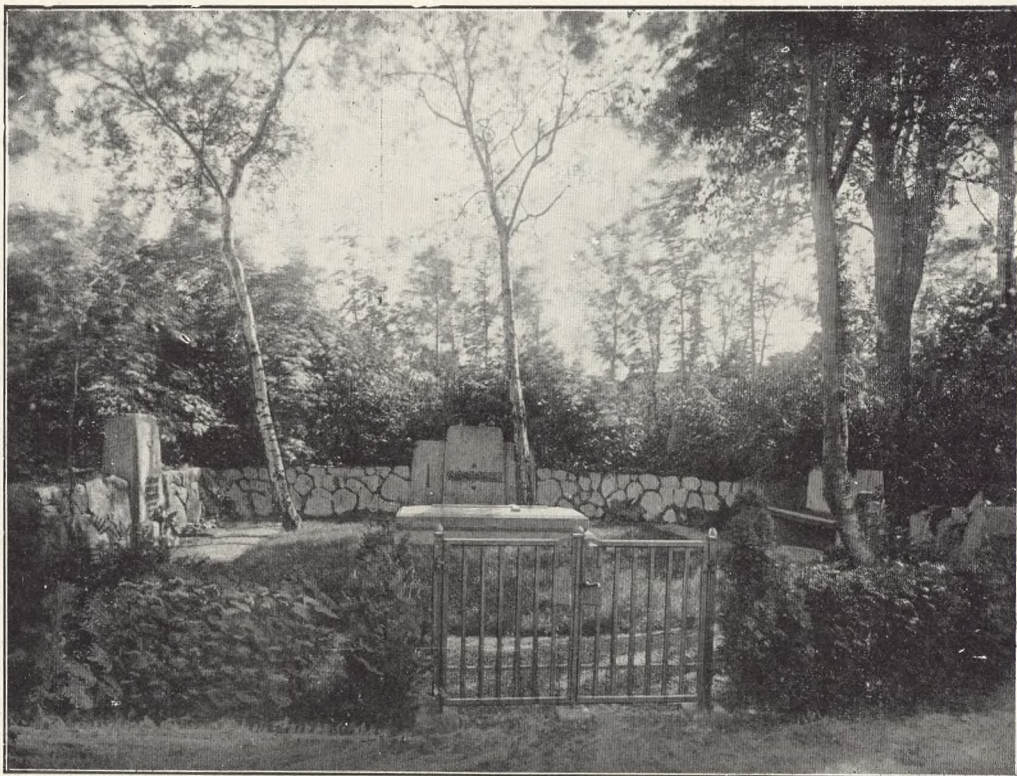
Figuren udføres i Bronze og vil være opsat nu først paa Efteraaret.





Øverst: Rudolph Tegnens Motiv til Mindesmærke over Komponist, Professor Asger Hammerich.  
Nederst: Svend Rathsacks Motiv til Udsmykning af Portalen ved Vestre Kirkegaard, København.





### *Gravstedsanlæg.*

Nr. 1. *Fr. Lausens Familiegravsted, Nordre Kirkegaard i Aarhus.* Gravstedet er indhegnet med et Stengærde, og saavel dette som selve Gravstedet er beplantet med lave Stenhøjsplanter, hvortil kommer enkelte Løvtræer med let Løv. Monumenter, en Bænk og Indgangslaage er paa en god Maade indført i Hegnet, og disse Dele, ligesom den sarkofagliggende Gravliggersten inde paa Gravstedet, underordner sig Helheden.