



Taksen - Taxus baccata.

Af Havearkitekt Johannes Tholle.

Blandt Naaletræerne er der faa Planter, der er saa værdifulde for Anvendelse paa Kirkegaarde, som Taks er det, og der er da ogsaa mange Kirkegaarde, som er præget stærk deraf, at Takstræerne er plantede paa Størsteparten af Gravene.

I. Naturlig Forekomst. Den almindeligste af Taksene, *Taxus baccata*, er udbredt i Europa, Asien og Nordafrika, og hvad der interesserer os mest, er dette, at

Taksgren i naturlig Størrelse.

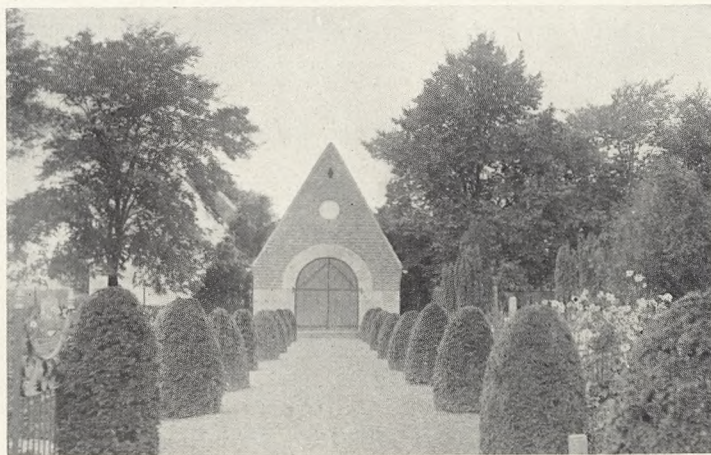
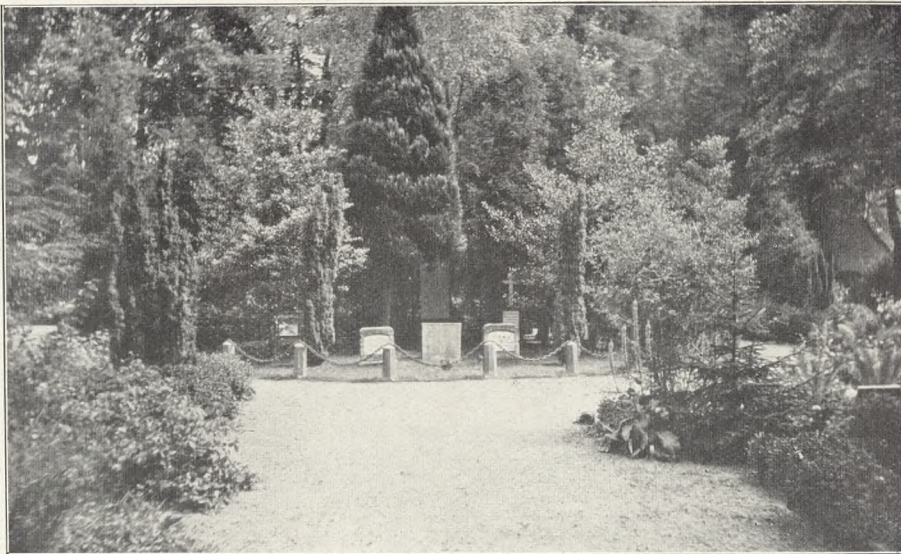


den ogsaa forekommer vildtvoksende saavel i Danmark som i Norge og Sverrig. I Danmark findes den i Skovene ved Munkebjerg (Vejle) – i Sverrig bl. a. i Nærheden af Havet i det nordvestlige Skaane og i Norge i Kystegnene fra Kristianiafjord op til Søndmør (ca. $62\frac{1}{2}^{\circ}$ n. Br.). Nogen stor Udbredelse indenfor de skandinaviske Lande bliver den saaledes ikke til Del, og dens Dage som vildtvoksende i Danmark er sandsynligvis snart talte, idet de faa Eksemplarer, der findes i Skovene ved Munkebjerg (Vejle), maa betragtes som en Rest af fordums Stolthed og ikke synes at besidde saa megen Kraft og Livsmød, at de vil udbrede sig over større Arealer eller i det hele taget vil formere sig. De leverer her Vidnesbyrdet om Taksen i det Fri, og de staar som den mest diametrale Modsætning til den Anvendelse, som man i Reglen gør af Taxen i Haverne, hvor den klippede Form er ved at være den almindeligste.

II. Enkelte Taks. Taksene i Danmark er gjort til et særligt Studium*) af Professor ved Landbohøjskolen, *J. Helms*, der har opnoteret en Rigdom af Oplysninger om gamle danske Taks. Til dem, der ønsker nærmere at sætte sig ind i dette Spørgsmaal, maa der henvises til Publikationen af disse Undersøgelser (Aarskrift for Den kgl. Vetr. og Landbohøjskole, 1925), – her skal blot nævnes en Række af de Taks, som Professor Helms fremhæver: Bromølletaksen (den største, danske Taks, ikke klippet), Taksen i Vejlø Præstegaardshave (ved Næstved) og i Knuthenborg og Søholt

*) Se ogsaa: „Meddelelser fra det kgl. danske Haveselskab“, „Naturen og Mennesket“, 1895–96, m. fl. Steder.

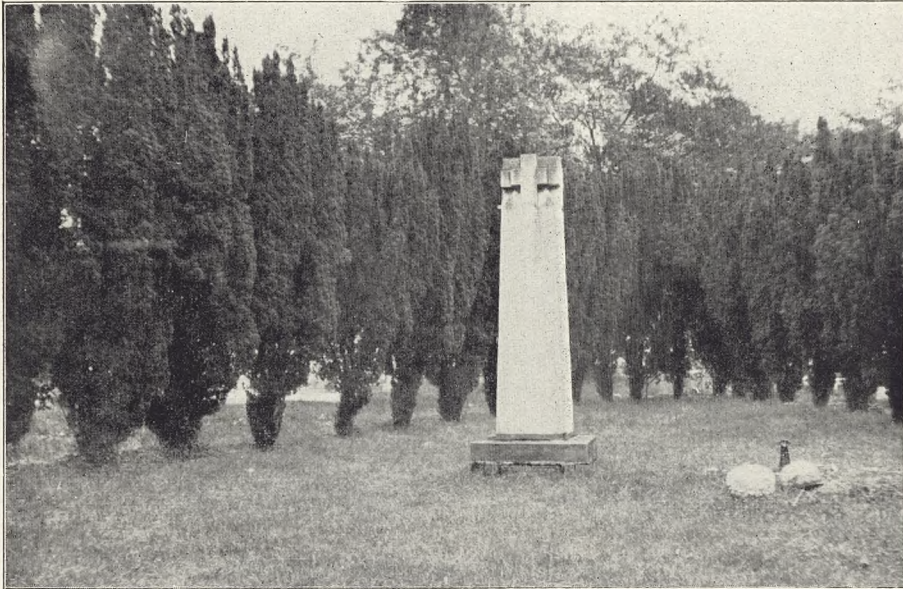
Allé af Taks, Maribo Kirkegaard; plantet c. 1870, fotograferet før 1910).



Parker, i Oreby Have, ved Juelskov, Hofmandsgave og Lundbæk (Jylland). Fra egne Optegnelser skal fremhæves Taks paa Vestre Kirkegaard (København) samt Alleen af ca. 400-aarige Taks i Bregninge Præstegaardshave (Ærø), i den ligesaa gamle Præstegaardshave i Sdr. Sejerslev, i Munkebjergby Præstegaardshave m. fl. Steder. Af Kirkegaarde, der særligt er præget af Søjletaksen, Taksus bacc. hibernica, skal bl. a. nævnes Næstved, Viborg og Maribo.

Rigest repræsenteret med Hensyn til klippede eller ikke-klippede, smukke og gamle Takstræer er England. Det milde Klima, Respekten for det gamle og gammeldags, Vedhængen ved hævdyndne Traditioner og endnu flere Forhold har gjort, at mange af de gamle klippede Taks er bleven holdt i deres Form lige op til vore Dage, og

Øverst: Søjletaks i Sammenplantninger med andre Planter; Sorø gamle Kirkegaard.
Nederst: Unge, klippede Taks langs en Gang paa Hundseby Kirkegaard; Lolland, Foto 1927.



at de stolte gamle Taks paa Kirkegaarde eller i Haver er bevarede. At komme nærmere ind paa dette Spørgsmaal vilde føre for vidt. Her skal blot nævnes, at blandt de berømteste nævnes Taksen ved Crom Castle, ved Fauntain Klosters i Yorkshire, Harlington-Taksen, Crowhurst-Taksen paa Grænsen mellem Kent og Surrey, Gresford-Taksen i Derbyshire, Taksen paa Darley Kirkegaard m. fl. (se f. Eks. Billedet „V. K.“ 1927 S. 10) og sidst, men ikke mindst, de klippede Taks i Levens Hall eller Elvastons Castle i Hampton Court m. fl. Steder. Mange af disse eksisterer endnu, ikke mindst de mange, som findes paa Kirkegaardene. Ogsaa i Tyskland findes mange prægtige Taks, saaledes mindes Forf. de klippede Taks ved Pillnitz i Sachsen, – Holland har selvfølgelig klippede Taks i Mængder, bl. a. til Forhandling.

Øverst: Række af Søjletaks paa Great Northern Cemetery i London. Foto c. 1924.
Nederst: Klippede Taks langs en Gang paa Vestre Kirkegaard, København. Foto 1926.



I Nordfrankrig og endnu flere Steder findes de ofte, f. Eks. i Almuens Haver.

III. Anvendelse paa Kirkegaarde. I sin naturlige Form anvendes *Taxus baccata* i Almindelighed som Plantning imellem andre Naaletræer, hvor dens mørke Tone er en virkningsfuld Kontrast overfor de lysere Naaletræsarter. Dens løse Opbygning gør den ogsaa i Henseende til Form anvendelig paa dette Omraade, idet den bortretoucherer alt for skarpe Profiler, eller i sin Form som Søjletaksen staar som et karakterfuldt Ornamenttræ. Ogsaa som Underplantning i Løvtræplantninger er den saare værdifuld, fordi den taaler ret megen Skygge, og af samme Aarsag vil den være velegnet til sammen med Bregner og andre skyggetaalende Smaaplanter at udfylde nordvendte og svagt belyste Voksepladser. Selv Byluftens Indhold af giftige Gasarter influerer ikke synderligt paa dens Trivsel, og selv om den nok holder af og ogsaa lønner, at man planter den i god, muldet og ikke for svær Jord, skal det være en endog meget daarlig Jord, som den ikke vil vokse i.

I klippet Form anvendes *Taxus baccata* nu hovedsagelig som Hæk eller enkelte Buske tildannet som Pyramider, Kugler eller paa anden temmelig enkel Maade. Den regenererer forbavsende efter Beskæring og Klipping, ligesom den i Reglen ogsaa regenererer overfor Beskadigelser som Følge af Frost, idet den da lader Smaagrene bryde ud tæt inde ved den friske Stamme, ja, man har endog Eksempler paa, at ret gamle Taks har regenereret saa fuldstændigt, at de efter at have været skaaret fuldkommen ind til den bare Stamme udviklede nye og smukke Hække. Paa den anden Side formaar den ret hurtigt, dersom man ophører at klippe den, at opnaa en smuk, naturlig og harmonisk Form. Ligesaa taaler den Omplantning, selv naar den er ret gammel, blot man sørger for en god Rodklump. Klipping og Omplantning foretages bedst i Væksttiden. Dens oprette Form, Søjletaksen, bør almindeligvis ikke klippes.

* *

*

Øverst: En enkelt klippet Taksplante paa en Grav paa Viborg Kirkegaard. Foto 1928.