



Kirkegaardskultur.

Af Direktør for Københavns Begravelsesvæsen *A. Berg.*

Kirkegården er i det hele og store en god Maalestok for Tidens Kulturstandpunkt; dog kun til en vis Grad. En Befolknings religiøse Opfattelse, stedlige Forhold eller nedarvet Skik og Brug kan medføre store Forskelligheder i den Maade, hvorpaa Begravelsespladserne behandles, saavel som i den Maade, hvorpaa Begravelserne udføres. Derfor fremtræder Kirkegaardene i ret forskellige Skikkelser i de forskellige Lande, men hvorledes de saa end fremtræder, en Maalestok for Befolkningens Pietetsfølelse, dens Smag og Skønhedssans vil de altid være, fordi hver enkelt Gravstedsejer bidrager sit til at sætte Præget paa Kirkegården.

Nutidens Kirkegaarde bærer desværre overalt mere eller mindre Vidne om, at Befolkningens Smag og Skønhedssans trænger til at blive retledet og forbedret. Dette er ikke blot Tilfældet paa vore hjemlige Kirkegaarde; hvor man kommer i Udlandet, gør det samme Forhold sig gældende. Selv i Tyskland, hvor Kirkegaardskulturen iøvrigt staar meget højt, og hvor man finder smukkere, mere velindrettede og vel-drevne Kirkegaardsanlæg end saa vidt vides nogen andre Steder, er det, Folk finder paa at opstille paa Gravstederne, ofte rædselsfuldt, og gennemgaaende værre, end hvad man kan træffe paa her i Landet. Man finder i Rækkegravstedskvartererne overalt paa tyske Kirkegaarde flere Uhyrligheder, som f. Eks. Gravmæler, opbygget af Kul-slagger, Perlekranse med Vers, Fotografier indsat i blankpolerede sorte Sten, Porcel-lænsduer og Englebørn etc., end paa de herværende Kirkegaarde.

De nyere større danske Kirkegaarde har meget tilfælles med de tyske, mere end med noget andet Lands. Dette ligger ikke alene i, at de to Nationaliteter i det væsentlige har det samme Syn paa dette Forhold, men ogsaa til Dels i, at der i det sidste halv-hundrede Aar med sædvanlig tysk Dygtighed og Grundighed er udført et beundrings-værdigt Arbejde paa dette Omraade af de tyske Arkitekter og Havekunstnere, som har givet os herhjemme mange Impulser, og — her taler jeg af snart mangeaarig Er-faring — sat sine Spor i Københavns, saavel som i andre danske Byers Kirkegaarde.

.. Brødremenighedens Kirkegaard i Christiansfeld.

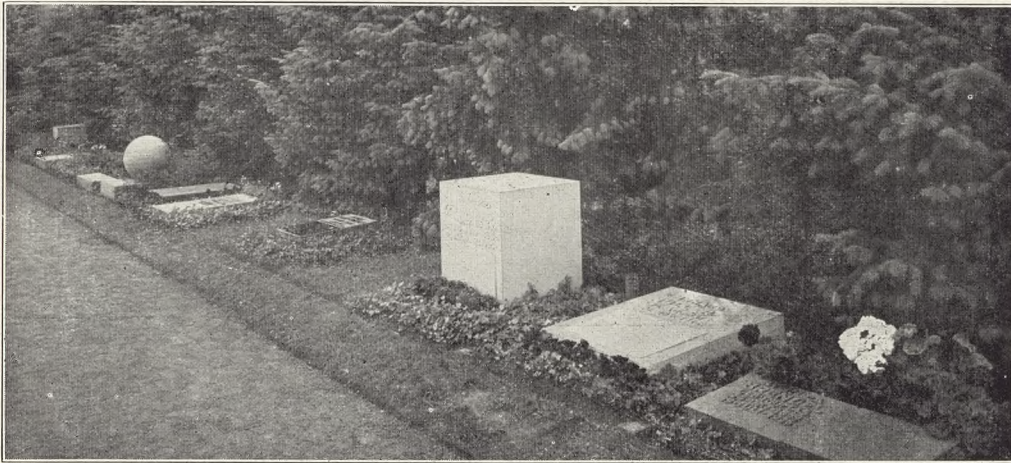


Det er i Tyskland ganske som hos os, at man gennemgaaende finder den bedste Kunst og de færreste Smagløsheder paa de ældre Kirkegaarde. Et godt Eksempel herpaa har man i den herværende Assistens Kirkegaards ældste Del. Den bærer i høj Grad Vidne om en Periode, hvor der baade fandtes Sans for og Midler til at smykke Familiegravstederne med god og lødig Kunst – samt om, at der fandtes Kunstnere, som evnede at udføre den.

Man bør dog ikke gøre den Tid, hvori vi nu lever, Uret ved at sammenligne de Kirkegaardsafdelinger, hvor der endnu findes Gravmæler fra en Tid, der ligger 100 à 150 Aar eller længere tilbage i Tiden, med de udstrakte Afdelinger med Rækkegravsteder paa en Storbys Kirkegaarde i Nutiden. Mon de Gravmæler, som den store Befolkning benyttede den Gang, var bedre, end de er nu? De var og maatte nødvendigvis være mere beskedne end de, takket være Industriens og Transportvæsenets samt den almindelige Velstands Udvikling, er det nuomstunder; men hvorledes de end var, de er alle forlængst forsvundne, og kun en Del af de større, kunstnerisk udførte Gravmæler, der staar paa Gravsteder, hvis Ejere havde Raad til at købe Jorden for en lang Aarrække, ofte for den Tid, Kirkegaarden bestaar, er tilbage. Og hvor vil de Masser af Sten i alle mulige Størrelser, Former og Farver, man nu ser i de almindelige Gravkvarterer, være henne om 100 Aar? De vil forlængst være blevet til Skærver, og kun de gennemgaaende mere kunstnerisk udførte Gravmonumenter, der staar paa de for en lang Aarrække købte Gravsteder, vil være tilbage og vil for Efterslægten bære Vidne om det Standpunkt, hvorpaa Nutidens Kirkegaardskultur staar.

Det er derfor sandsynligt, at Tiden i saa Henseende vil komme til at staa for Efterslægten i et bedre Lys end det, den staar i for den nulevende Slægt. Vort Arbejde bør dog ikke alene være til Glæde for Efterslægten, men ogsaa for os selv. Enhver, der har Interesse for denne Sag, og det har ikke alene alle de, hvis Arbejde ligger indenfor dette Felt, og som gerne vil gøre det saa godt som muligt, men ogsaa enhver Gravstedsejer, der plejer sit Gravsted med Omhu, bør derfor gøre sit til at højne og udvikle Smagen og dermed Skønheden paa vore Kirkegaarde. Man bør altid have for Øje, at et Gravmæle er ikke alene et Mindesmærke over den Afdøde, men det er tillige et tavst Vidne om Tidens Kultur, og ethvert Gravmæle bidrager

Typegravsten for Mindrebemidlede. Frankfurt a. M.



til at præge Helhedsindtrykket af Kirkegaarden. Ingen kan bestride Sandheden heraf; derfor bør en Gravstedsejer ikke have Lov til at behandle sit Gravsted paa en hvilken som helst Maade eller at anbringe et hvilket som helst Gravmæle derpaa. Det gælder i dette som i saa mange andre Forhold i det menneskelige Samfund, at den enkelte til en vis Grad maa underordne sig Helheden. Heller ikke paa en Kirkegaard maa den enkeltes personlige Frihed gaa saa vidt, at Almenhedens Interesser skades derved.

Den Opfattelse, at der ikke kan herske uindskrænket Frihed med Hensyn til Behandlingen og Udsmykningen af det enkelte Gravsted paa en Kirkegaard, men at der nødvendigvis maa regulerende Bestemmelser til, er i de senere Aar trængt stærkt frem i Tyskland, der, som før nævnt, maa betragtes som det førende Land paa Kirkegaardsvæsenets Omraade. Ogsaa herhjemme saavel som i vort Naboland Sverige har man i de senere Aar faaet Øjet op herfor og er forskellige Steder begyndt at indføre mere eller mindre vidtgaaende regulerende og vejledende Bestemmelser, navnlig for Gravmælernes Størrelse og Beskaffenhed.

I 1923 blev der af Københavns Kommunalbestyrelse vedtaget nogle Bestemmelser for Opstilling af Gravmæler i visse nærmere betegnede Afdelinger paa Vestre Kirkegaard. Forslaget blev vedtaget som et Forsøg, og det skulde foreløbig kun gælde til Udgangen af 1928, hvorfor et nyt og rimeligvis videregaaende Forslag vil blive fremsat i Løbet af Aaret.

Paa en Rejse, som jeg foretog i Fjor Efteraar til en Række af de større tyske Kirkegaarde, som var mig velkendte fra tidligere Besøg, var det mig paafaldende, i hvor høj Grad Bestræbelserne for at søge Gravstedernes Udsmykning reguleret, havde taget Fart i de senere Aar. Navnlig havde Aaret 1926 været frugtbart paa nye Regulativer, der som alle offentlige Bestemmelser i Tyskland i Reglen var yderst detaljerede og udførlige. Det var et af Formaalene med Rejsen at studere disse Forhold med Fornylelsen af det hjemlige Forslag for Øje, og der forefandtes ogsaa et uanet rigt Materiale og gode Erfaringer hos de stedlige Kirkegaardsledere at blive gjort bekendt med.

Man kunde ikke undgaa at faa Indtrykket af, at man enkelte Steder havde skudt

Monstergavsten. Frankfurt a. M.



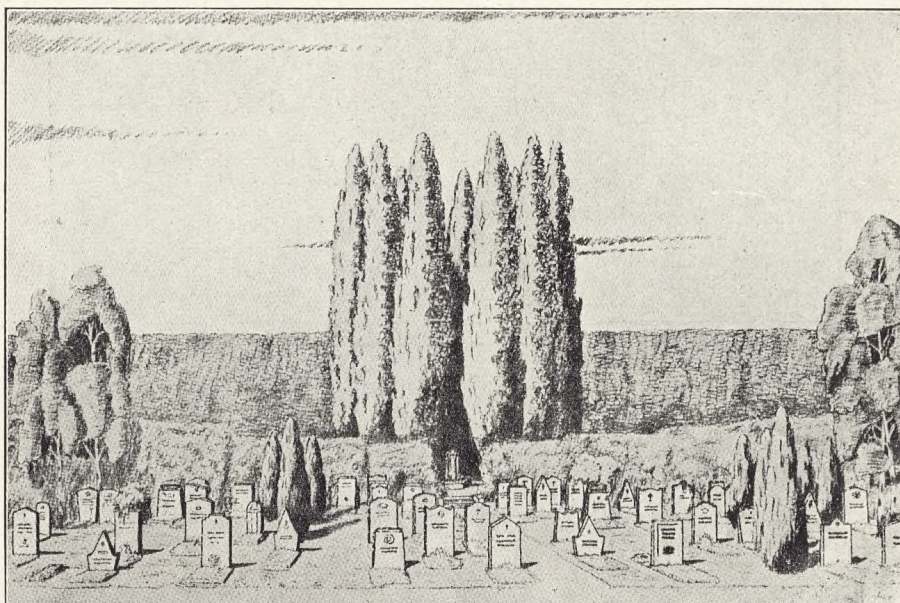
noget over Maalet ved at indføre en endog haardhændet Censur, der voldte Gravstedsejerne uforholdsmæssig Ulejlighed og virkede irriterende paa disse, samtidig med, at der skabtes en Masse Vanskeligheder og Bryderier for dem, der skulde gennemføre Bestemmelserne, hvad enten dette var særlige Bedømmelsesudvalg eller den paagældende Kirkegaardsbestyrelse.

Som Eksempler paa, hvad der i de senere Aar er fremkommet af regulerende Forskrifter, skal følgende nævnes:

I Begyndelsen af 1926 traadte nye og ret vidtgaaende Bestemmelser for Udsmykningen af Gravstederne paa Hamborgs store Centralkirkegaard ved *Ohlsdorf* i Kraft. I Følge disse paalægges det enhver Gravstedsejer som en Forpligtelse at sørge for sit Gravsteds Vedligeholdelse. Kirkegaardsbestyrelsens Tilladelse skal indhentes forinden enhversomhelst Udsmykning af Gravstedet med Gravmæle, Indfatning, Laagepartier, Bænke etc. bliver foretaget. Der skal herom indgives skriftligt Andragende med Tegninger i to Eksemplarer, paa Forlangende i naturlig Størrelse, samt Modeller og Materialprøver. Kirkegaardsbestyrelsen er bemyndiget til at fastsætte særlige Bestemmelser for Omfanget og Udformningen af Gravstedernes Udsmykning i de enkelte Afdelinger af Kirkegaarden.

Af Forskrifterne for Gravmælernes Art og Størrelse kan nævnes følgende: Det er forbudt at anvende Gibs, Cementmasse, Kork, Drypsten, Slagger, imiteret Murværk, Porcellæns-, Glas- og Emailleskilte, spejlende Glasplader, Blik, Porcellænsfigurer, Fotografier under Glas, Perlekranse og alle skablonagtige Dusingvarer, enkeltstaaende Indgangslaager, Efterligninger af Træstammer i Sten m. m. Desuden er der for hver enkelt Art af Gravsteder fastsat bestemte Maal saavel for Højde, Bredde og Tykkelse, som Gravmælerne ikke maa overstige. Her skal blot nævnes Højdemaalene. Disse er for Liniegravsteder 110 cm, for Familiegravsteder uden Beplantning 140 cm, for Gravsteder med 150 cm høje Baghække indtil 140 cm, med 200 cm høje Baghække

Urnegravsteder. Stettin.



indtil 180 cm. Indfatninger og Indhegninger med dødt Materiale er som Regel rent ud forbudt, kun i visse Familiegravstedsafdelinger kan saadanne undtagelsesvis tillades. For Urnegravsteder gælder som almindelig Regel, at Gravmælets Højde ikke maa overstige $\frac{3}{4}$ af Gravstedets Længde. Som en Overgangsbestemmelse blev det af Hensyn til Monumentforretningerne fastsat, at der indtil 31. December 1926 maatte anvendes Gravmæler, som ikke svarede til de nye Forskrifter, dog kun i visse Afdelinger af Kirkegaarden og kun efter indhentet Tilladelse fra Kirkegaardsbestyrelsen.

I *Düsseldorf* er der ligeledes for et Par Aar siden blevet fastsat Bestemmelser for Gravmælernes Størrelse saavel som for hvilke Arter af Materiale, der ikke maa anvendes. Listen herover er omtrent den samme som Hamborgs. Paa Liniegravstederne maa Gravmælerne f. Eks. ikke være over 1,25 m høje, paa Familiegravstederne indtil 2 m, dog undtagelsesvis højere. Bestemmelserne indledes med den gode Bemærkning: „Et Gravmæles Værd ligger ikke i dets Kostbarhed, men i dets kunstneriske Udførelse og i dets harmoniske Samstemmen med Omgivelserne“. Blandt andet siges det ogsaa her, at overalt, hvor der er Mulighed derfor, bør Indhegningen om Gravstederne bestaa af levende Hække og ikke af dødt Materiale.

I *Köln* er samtlige for Kirkegaardene gældende Bestemmelser fornyede i 1926. Der gives heri følgende Rettesnor for Gravstedernes Behandling: „Det enkelte Gravsted skal indordne sig under Kirkegaardens stemningsfulde Hele. Derfor ligger Værdien af Gravstedernes Udsmykning ikke i Massevirkningen eller i Kostbarheden, men i en harmonisk Samvirken med Omgivelserne, i Gravmælets kunstneriske Indhold og i en enkel, smagfuld Beplantning“.

Endvidere hedder det:

„Det samlede Gravanlæg skal staa i Samklang saavel med Gravmælet som med de nærmeste Omgivelser. For at opnaa dette maa der lægges særlig Vægt paa Gravstedets Beplantning. Kirkegaardsdirektionen er derfor berettiget til, hvor det er øn-

Kommunal Begravelsesplads ved Seelenhorst, Hannover.



skeligt, at foreskrive en bestemt Beplantning af de enkelte Gravsteder eller fastlægge Beplantningsplaner for hele Gravstedsafdelinger“.

Som Materiale for Gravmælerne anbefales naturlig Sten, Træ, Smedejern og Bronze, En lang Række nærmere betegnede Materialer, i det væsentlige de samme, som er nævnt under Ohlsdorf, er det forbudt at anvende. For bestemte Afdelinger eller for bestemte Arter af Grave kan Kirkegaardsdirektionen stille bestemte Fordringer til Gravmælernes Materiale, Form og Opstillingsmaade, især langs saadanne vigtigere Veje og Krydsninger, hvis Udseende er bestemmende for det kunstneriske Indtryk af Kirkegaarden. Angaaende Inskriptionen siges der, at da denne er en særlig vigtig Del af Gravmælet, bør dens Form og Størrelse altid være Genstand for omhyggelig kunstnerisk Overvejelse.

Paa de Kölnske Kirkegaarde maa Gravmælerne paa Liniegravsteder ikke være over 1 m høje, paa almindelige Familiegravsteder indtil 2 m og paa større Gravsteder indtil 4 m. Stenindfatninger kan kun undtagelsesvis tillades. Absolut forbudt er Indfatninger af Træ, Jern, Grottesten, Flasker, Teglsten o. l. I Köln har man fundet paa en god Ordning med Hensyn til Gravstedernes Nummerbetegnelse. Ethvert Gravsted maa nødvendigvis have et Nummer, anbragt paa en tydelig, men dog ikke altfor iøjnefaldende Maade. Man har hidtil mest brugt Nummerpæle af Træ, Sten, Beton eller Metal; men paa en større Kirkegaard, hvor der aarlig maa anskaffes i Tusindvis, er denne Fremgangsmaade baade bekostelig og besværlig. I Köln er der nu indført den enkle, praktiske og for Kirkegaardene meget besparende Bestemmelse, at Gravstedets Nummer altid skal indhugges paa Gravmælets Fod eller, hvis der findes Indfatning af Sten, da paa denne. Hvor der kun findes en Gravtavle eller andet Gravmæle, hvor saadan Indhugning vanskelig kan foretages, kan Nummerbetegnelsen uden Skade udelades, idet man i saa Tilfælde altid let vil kunne tælle til Gravstedets Nummer fra det nærmeste i Gravmælet indhuggede.

Paa *Nürnberg*s nyeste, største og smukkeste Kirkegaard „Südfriedhof“ er man gaaet endnu et Skridt videre i Bestemmelserne for Opstilling af Gravmæler. Foruden ret

Børnebegravelse paa Skovkirkegaarden i Stockholm. Foto 1927.



indgaaende Bestemmelser angaaende Størrelse etc. gælder det her, at i visse Afdelinger maa kun anbringes Gravmæler af Granit, i andre kun af Sandsten, i andre kun af Træ, og i atter andre kun af Smedejern. I de fleste Afdelinger staar man dog frit med Hensyn til Materialets Art, og det er følgelig en frivillig Sag, om man vil foretrække en af de Afdelinger, hvor Materialets Art er foreskrevet.

Formaalet med disse Bestemmelser har været, indenfor den enkelte med Hække eller fri Beplantning afgrænsede Afdeling, at fremkalde større Ensartethed og en roligere Stemning end i de almindelige Kvarterer med deres brogede Mangfoldighed af Gravmæler. Forbilledet herfor er de gamle Herrnhuterkirkegaarde, paa hvilke vi her i Landet har et typisk Eksempel i *Christiansfeld* (se Billedet S. 65), hvor Ensartethedens Princip yderst strengt er gennemført, idet der her i store Kvarterer, omgivne af høje Alletræer, findes Række op og Række ned af ganske ensartede, smaa, skraatliggende Mindesten med blot Navn og Dato indhugget. Iøvrigt blot den nøgne Jord, ikke en Busk eller en Blomst til at forskønne Stedet og formilde den dystre Stemning. Mange betragter en saadan Kirkegaard som Idealet, bl. a. fordi der her er opnaaet det, som er uigennemførligt paa de almindelige Kirkegaarde, hvor enhver selv vil bestemme, at efter Døden er alle lige. De nye Bestemmelser i Nürnberg er et lille Skridt der henimod, dog uden Herrnhuterkirkegaardens dystre og mørke Stemning. Selv om det anvendte Materiale er ens indenfor de enkelte Afdelinger, er der dog ret stor Variation i Udførelsen, og den rigelige Anvendelse af Planter og Blomster kaster her, som næsten overalt paa Nutidens Kirkegaarde, et forskønnende, forsonende og trøstende Skær over Gravene.

I de omtalte Kvarterer i Nürnberg var navnlig de mange smukke Gravmæler af Træ og af Smedejern bemærkelsesværdige. Her, hvor saadanne fandtes i større Antal, kunde man ret se, hvor gode Resultater der kunde opnaas ved Anvendelsen af disse Materialier. Paa de hjemlige Kirkegaarde anvendes ogsaa, men desværre altfor sjældent, Gravmæler af Træ eller Smedejern, som oftest i en af de mangfoldig varierende Korsformer (se f. Eks. Billederne S. 77). Det vilde være ønskeligt, om navnlig

Enkeltgrave i Skovkirkegården i Stockholm. Foto 1927.



Træ kunde blive anvendt langt mere, end det bliver. Et Gravmæle af godt dansk, bejtsset Egetræ holder rigelig de fleste Gravsteders Tid ud, og de virker som oftest kønnere, roligere og smagfuldere end de koldere, mere anmassende Gravmæler af Sten, og saa vil de i de fleste Tilfælde være betydelig billigere.

Af tyske Byer skal endnu kun omtales *Frankfurt a. M.*, hvor der for to Aar siden er traadt nye meget detaillerede og ret vidtgaaende Bestemmelser for Opstilling af Gravmæler og for Gravstedernes Ordning og Beplantning i Kraft.

Forinden Opstillingen af ethvertsomhelst Gravmæle skal Andragende om Tildelse hertil indgives til et Bygningsudvalg (Siedelungsdeputation), ledsaget af Tegninger og Skriftprøver. Dette Udvalg kan helt forbyde Anvendelsen af bestemte Arter af Gravmæler eller saadanne, der overskrider visse Dimensioner. For enkelte Kirkegaardskvarterer, Gravstedsrækker eller Gravstedsgrupper kan Udvalget fastsætte særlige Regler for Gravmælernes Størrelse, Materiale, Beskaffenhed og Art, hvilke Regler de

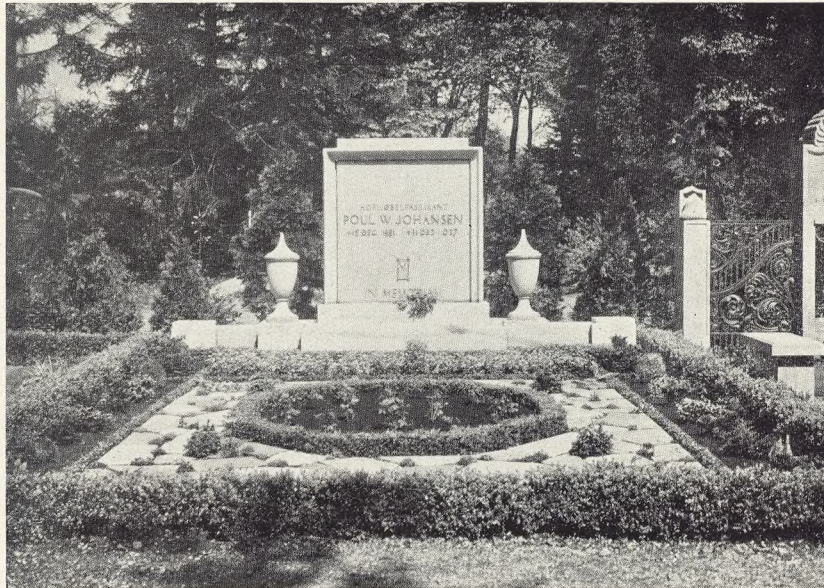
Øverst Parti fra Afdeling H, nederst Parti fra Terrasseanlægget, Vestre Kirkegaard, København.
Foto 1928.



Gravstedssøgende maa gøres nøje bekendt med forinden Købet af Gravstedet. Paa Rækkegravsteder maa Gravmælerne ikke overstige følgende Dimensioner: Paa Gravsteder for Børn under 4 Aar: 60 cm højt, 45 cm bredt og 15 cm dybt. For Gravsteder for Børn fra 4 til 14 Aar er de tilsvarende Maal 80, 55 og 18 cm. For Gravsteder for Voksne: 110, 70 og 18 cm. Som Regel vil det ikke blive tilladt at bruge helt hvide eller helt sorte Stenarter, men fremfor alt maa der ikke anvendes blankpolerede Sten. Forøvrigt gives der udførlige Regler for, hvad der er tilladt, og hvad der ikke er tilladt med Hensyn til Gravmæler.

I nogle almindelige Bemærkninger, der slutter sig til Bestemmelserne, udtales følgende: „Formaalet med Bestemmelserne angaaende Kirkegaardsordningen er at søge, saavel den arkitektoniske som den gartneriske Udsmykning af Gravstederne paa Frankfurts Kirkegaarde foretaget paa en Maade, der stemmer med den Alvor og Værdighed, der bør præge en Kirkegaard. Enhver Interesseret bør have for Øje, at et Grav-

Øverst Parti fra Afdeling H, nederst Parti fra en Afdeling for indplantede Grave med ensartede Hække af bestemt, ensartet Højde, Vestre Kirkegaard, København. Foto 1928.



sted ikke alene skal føje sig harmonisk ind i Omgivelserne, men det skal ogsaa i sig selv danne en arkitektonisk og gartnerisk Enhed. For at dette kan opnaas, maa den enkeltes Ønsker og Interesser underordne sig Helheden. Bestræbelserne bør gaa ud paa at anvende Gravmæler, der er præget af vor Tids kunstneriske Opfattelse, d. v. s. af Enkelthed og Sandhed, saaledes som det bedst passer paa en Nutidskirkegaard. Dog skal man derfor ikke udelukke Ting, der er formet efter tidligere Tiders Kunst-opfattelse. De nye Forskrifter for Gravstedernes Udsmykning gaar ud paa, samtidig med en Forenkling af Formerne, tillige at gøre Fremstillingen mindre bekostelig, saaledes at der ogsaa bydes den mindre bemidlede Del af Befolkningen Lejlighed til at sætte Gravmæler over deres Døde, der er uangribelige i kunstnerisk Henseende. For at lette Bestræbelserne i saa Henseende og til Vejledning for Haandværk og Industri, har Bygningsudvalget ladet udarbejde en Række Tegninger af forskellige Typer paa Gravmæler, der særlig egner sig for Rækkegrave (se ogsaa Billederne S. 66–67). Ved Benyttelsen af Gravmæler, som er fremstillet efter disse Tegninger, skal der ikke søges særlig Tilladelse til Opsætningen, ligesom Tilladelses-Afgiften i saa Tilfælde bortfalder“.

Angaaende Virkningen af de nye regulerende Bestemmelser var Opfattelsen paa de tyske Kirkegaarde gennemgaaende den, at Publikum i det store og hele ser med Velvilje og Forstaaelse derpaa. Kun hvor Regulatorerne er altfor rigoristiske, møder de Modstand og er vanskelige at gennemføre. Hvor man gaar mere forsigtig frem, er man ikke i Tvivl om, at det, der allerede er opnaaet, skaber Sympati for Bevægelsen, og man venter sig gode Resultater deraf i Fremtiden.

I *Stockholm* har man i en Aarrække haft faste Bestemmelser for Gravstedernes Ordning og for Gravmælernes Størrelse og Beskaffenhed. Forinden Anbringelsen af et Gravmæle, selv det ringeste, skal Andragende desangaaende, ledsaget af Tegning, indgives til „Kyrkogårdsnämnden“, og førend Tegningen, der i mange Tilfælde bliver

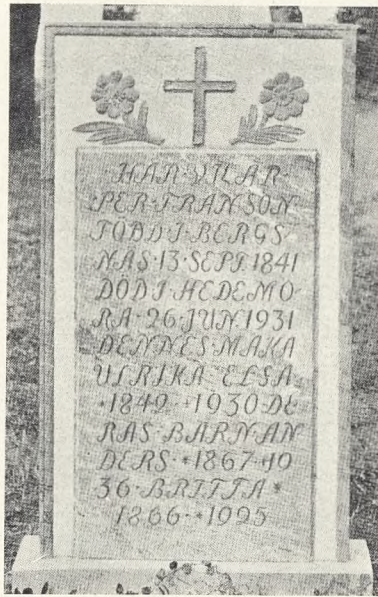
Indplantet Gravsted med Baggrund af fri Naaletræsbeplantning, Vestre Kirkegaard, København.
Foto 1928.



ændret, er godkendt, maa Gravmælet ikke opstilles. Gravstedsejeren maa derhos underskrive en Erklæring om, at han forpligter sig til at overholde de i Erklæringen nærmere angivne Bestemmelser, gældende for den Kirkegaardsafdeling, hvor han har sit Gravsted.

Forholdene i Stockholm gør bestemte Forskrifter mere paakrævede end de fleste andre Steder. De derværende Kirkegaardes Jordbund bestaar for det meste kun af Sand eller Grus, isprængt med Klippepartier. Der findes, navnlig paa den nye „Södra Begravningsplats“ (eller „Skovkirkegaarden“), en smuk Bevoksning med Skovfyr, men heller ikke stort andet. Gravstederne lægges næsten altid i enkelte Rækker, saaledes at alle Gravmælerne vender Front til den samme Side, og det enkelte Gravsted er i Reglen formet som en lav Tue, hvor Siderne og Mellemløbene er beklædt med Græs, og som ovenpaa er prydet med Blomsterplanter af forskellig Slags (se Billedet S. 71). Tuen bliver formet i Sandet, og til Næring for Græsset og Blomsterplanterne bliver den beklædt med et tyndt Lag udefra tilbragt tørveagtigt Muld. Saaning, Klipping og Vanding af alt dette Græs kræver et meget stort Arbejde, hvorfor Vedligeholdelsestakterne ogsaa er særlig høje. Paa hver Grav i Linie- og Børneafdelingerne bliver sat et Trækors, som Gravstedsejeren har Lov til at ombytte med et varigere Gravmæle, hvilket dog kun sker i de færreste Tilfælde (se Billedet S. 70). Plantning af Træer eller Buske finder i Almindelighed ikke Sted, hverken som fritvoksende eller i Form af Hække, og de vilde heller ikke kunne trives i den magre Jordbund. Den forskelligartede og frodige Bevoksning, som bl. a. er de herværende Kirkegaardes bedste Pryd, findes saaledes kun undtagelsesvis paa de Stockholmske Kirkegaarde. Under Fyrretræernes maleriske Kroner og mellem deres smukke brune Stammer ser man ud over hele Kvarterer ad Gangen, hvor den fuldstændige Mangel paa lav Bevoksning gør, at Øjet samtidig møder Mængder af Gravmæler. Bestem-

Indplantet Gravsted, Vestre Kirkegaard, København.
Foto 1928.

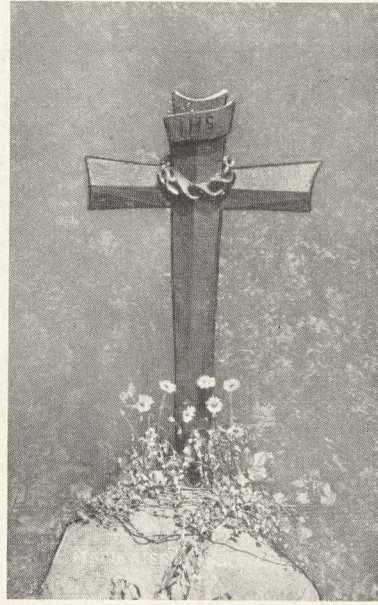


mølses for Gravmælernes Højde og Beskaffenhed samt for Gravstedernes Ordning, særlig Gravtuens Højde, er derfor mere nødvendige her end paa Steder, hvor der findes rig Beplantning, særlig naar der anbringes Hække imellem Rækkerne.

I de første Aar efter Fremkomsten af de nye Bestemmelser for de Stockholmske Kirkegaarde voldte det megen Vanskelighed at faa dem gennemført. Publikum reagerede imod disse Indgreb i den frie Bestemmelsesret, støttet af Begravelsesentreprenørerne og navnlig af Stenhuggerfirmaerne. Stemningen har imidlertid efterhaanden vendt sig. Publikum kan nu se den gavnlige Virkning af disse Forskrifter og har forstaaet, at de tjener til Beskyttelse for den enkelte Gravstedsejer imod andre Gravstedsejeres Smagløsheder og Overgreb. Tillige er man naaet til, at Stenhuggerne har ophørt at yde Modstand, men nu arbejder i god Forstaaelse med Begravelsesvæsenet, og i Forbindelse med Arkitekterne og andre Kunstnere søger at opnaa de bedst mulige Resultater i kunstnerisk Henseende paa Kirkegaardene. At dette Samarbejde har baaret god Frugt, viser en Udstilling af Gravmæler, som for Tiden afholdes i Stockholm, foranstaltet af „Samfundet för Hembygdsvård“, og hvor samtlige Gravmæler er tegnet af Kunstnere og udført af derværende Stenhuggerfirmaer. De vedføjede Billeder ovenfor viser Eksempler herpaa.

Det er meget interessant at se, hvorledes Udformningen af Kirkegaardsanlægene har forandret sig i den sidste Menneskealder. Et særlig karakteristisk og iøjnefaldende Eksempel herpaa frembyder den berømte *Ohlsdorf* Kirkegaard ved Hamborg, der har været Forbilledet for mange nyere Kirkegaardsanlæg. Med de sidste nye og meget store Udvidelser omfatter den nu ca. 370 ha og er *den største Kirkegaard i Europa*. Den første Del, der nu er ca. 50 Aar gammel, blev som noget den Gang nyt anlagt efter landskabelige Principer med brede Alleer af Løvtræer, slyngede Gange, fri Beplantning, store Plæner og uregelmæssige Vandpartier. De overordentlig smukke Resultater, der opnaaedes paa Grund af den Dygtighed, hvormed Sagen blev gennem-

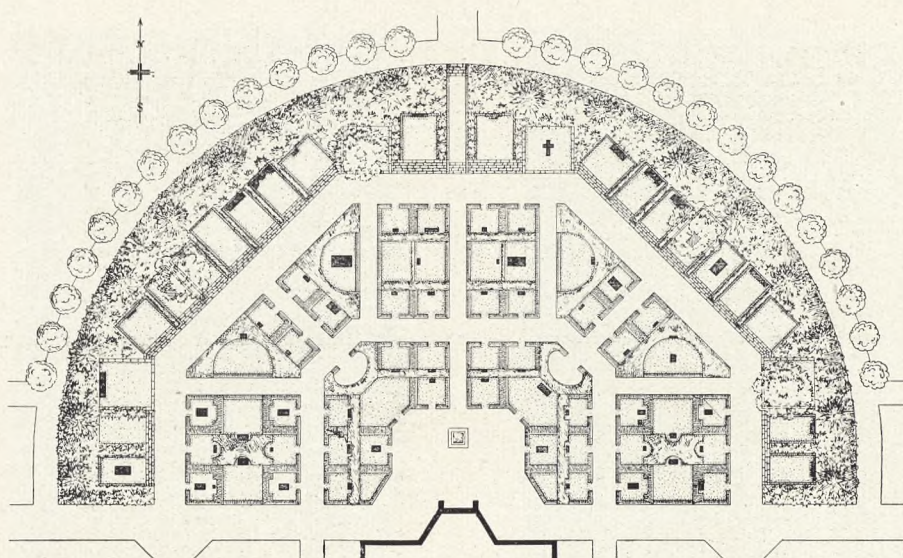
Eksempler paa Monumenter fra Udstillingen i Stockholm 1928.



ført, fristede til Efterligning andre Steder, undertiden til senere Fortrydelse, fordi man ikke tilstrækkelig havde haft Øje for, at Kirkegaardsdrift paa dette Grundlag er uøkonomisk og kun med Held lader sig gennemføre, hvor udstrakte og billige, altsaa fjernt fra Byen liggende Arealer benyttes hertil. De store Arealer, der i de senere Aar er lagt ind under Ohlsdorf Kirkegaard, er derimod anlagt efter de Principer, der i Aarenes Løb er trængt igennem ved Anlægget af nye Kirkegaarde, nemlig efter strengt geometriske Linier, med stærk Anvendelse af regelmæssig Beplantning, særlig Hække. Navnlig disse sidste er karakteristiske for nyere Kirkegaarde og Kirkegaardsafdelinger, og dette skyldes, at de ved Siden af, at de kun optager en ringe Plads, er saa udmærket anvendelige til at danne Baggrund for Monumenterne, til at skille det ene Gravsted fra det andet og afgrænse det fra Omgivelserne, i hvilken Henseende de overalt mere og mere fortrænger Indhegning med dødt Materiale, og sidst, men ikke mindst, til at gøre uheldige Monumenter mindre iøjnefaldende samt til at dække over Gravmælernes som oftest ubearbejdede og grimme Bagsider. Det samme kan opnaas ved fri Beplantning, helst med Naaletræer, der ikke virker overskyggende, men klippede Hække er de fleste Steder bedre anvendelige, navnlig i mere arkitektoniske Afdelinger og hvor Pladsen skal udnyttes mest mulig. En Maade at anvende Hække paa, som benyttes mere og mere baade her og andre Steder, er at anbringe dem imellem de almindelige Gravstedsquarterers Dobbelttrækker af Gravsteder. De dækker her saa rart for Bagsiderne af Gravmælerne og hindrer Synet i at opfange altfor overvældende meget af den brogede Mangfoldighed paa en Gang. De Erfaringer, man har gjort her og andet Steds sammenholdt med Kendskabet til de hjemlige Forhold, resulterer i følgende:

Egentlig Censur med Bedømmelsesudvalg og Indsendelse af Tegninger og Prøver etc. over selv det beskedneste Gravmæle griber for stærkt ind i den enkelte Gravstedsejers Dispositionsret og paalægger ham et Besvær, som han i de fleste Tilfælde

Trækors paa Vestre Kirkegaard, København. Foto 1928.



vil synes er overflødig og urimeligt, ligesom det for dem, der skal gennemføre Bestemmelserne, bliver et højst brydsomt og besværligt Hverv. Streng og detaillerede Forskrifter vil det være vanskeligere at faa gennemført her end f. Eks. i Sverige eller i Tyskland, hvor Befolkningen er mere disciplineret. Dersom Bestemmelserne skal gøre Nytte og vinde Bifald hos Gravstedsejerne, fordi de indser Gavnigheden deraf, maa de indskrænkes til nogle faa, let fattelige og let gennemførlige Regler. Efterhaanden, som de gode Resultater deraf bliver synlige for alle, kan man gaa videre med Bestræbelserne for at opnaa de bedst mulige saavel kunstneriske som gartneriske Resultater. En god Grundregel er den, at et Gravmæles Højde som Regel ikke maa overstige Halvdelen af Gravstedets Længde. Det er en tilstrækkelig og en let forstaaelig og let gennemførlig Forskrift, der vil medføre, at der aldrig vil blive noget upassende Forhold imellem Gravmælets og Gravstedets Størrelse, samt at Højden af samtlige Gravmæler i den enkelte Gravstedsrække vil blive holdt under en bestemt Linie. De almindelige Rækkegravsteder for Voksne, saavel Linie- som Familiegravsteder, er her i København for Størstedelen 2,5 m lange, i hvert Fald ingensinde derunder. Dette Mindstemaal er meget nær det samme andre Steder. Gravmælernes Højde maa følgelig i saa Tilfælde ikke være over 1,25 m. Da de fleste Gravmæler hidtil er holdt under denne Højde, vil Bestemmelsen have den udmærkede Virkning, at man undgaar de enkelte højt opragende Gravmæler, der nu ofte virker saa forstyrrende og forgrimmende i Billedet. Bestemmelsen vil være fordelagtig for Gravstedsejerne bl. a. derved, at en Højde af 1,25 m er Grænsen for de Gravmæler, som det ifølge de her gjorte Erfaringer er nødvendigt at anbringe Fundament under. Udover den her omhandlede almindelige Grundregel for Gravmælernes Højde vil det ogsaa være ønskeligt at faa gjort gældende for de Gravsteder, der ligger i Række med andre, at Gravmælernes Forkant skal flugte. Desuden kan der forekomme enkelte Partier eller Lokalteter paa en Kirkegaard, hvor særlige Forhold gør sig gældende, og hvor det vilde være ønskeligt at faa fastslaaet særlige Bestemmelser enten for Gravmælernes Størrelse, Form og Materialets Art eller for Beplantningen. I hvert Fald bør det altid fastslaaes, at hvor

Kort over Afdeling H, Vestre Kirkegaard, København.



der er plantet Hæk som Baggrund for Gravstederne, maa Gravmælets Højde altid holdes under Baghækkens. Da Hækkens Højde mest passende vil være 1,25 à 1,50 m, vil Maksimumshøjden for Gravmælerne paa Rækkegravstederne, 1,25 m, komme til at svare saavel til Gravstedets Udstrækning som til Baghækkens Højde.

Herhjemme vil det være overflødigt at udstede saa omfattende Forskrifter for hvilke Materialier, der maa anvendes, og navnlig hvilke der ikke maa anvendes paa Gravstederne, som man adskillige Steder i Tyskland har fundet nødvendige. Materialets Righoldighed er langt mindre her, men visse Ting burde det dog forbydes at anvende, saaledes Porcellænsfigurer (Duer), Perlekranse og Fotografier under Glasplader samt sort polerede Gravmæler. Sorte Gravmæler, navnlig naar de tillige er polerede, staar meget daarligt til Omgivelsernes grønne Farve. De virker uroligt ved at de tilbagekaster Lyset. Den sorte Farve virker dystert og nedtrykkende og modvirker paa en uheldig Maade den beroligende, oplivende og trøstende Virkning, man søger at fremkalde med Planter og Blomster.

Den Farve, der staar bedst til de grønne Omgivelser, som Gravmælerne i Regelen har, er den røde. At grønt og mørkerødt er en ypperlig Farvesammenstilling, er de røde Dyrehavsporte et godt Eksempel paa. Det absolut bedste Materiale, man herhjemme kan anvende til Gravmæler, er den rødlig Neksø Sandsten, ikke blot for Farvens Skyld, men ogsaa fordi den er holdbar i vort Klima, hvad f. Eks. Marmor ikke er. Navnlig staar Neksø Sandstens mat-mørkerøde Farve særlig godt til mørkegrønne Naaletræer. I Tyskland brydes flere Steder en rød Sandsten, der er noget stærkere i Farven end den bornholmske. Den benyttes der i stor Udstrækning paa Kirkegaardene saavel til Gravmæler som til Trappepartier, Balustre etc. Herhjemme benyttes den røde Sandsten altfor lidt. Hvor udmærket den egner sig til Gravmæler kan ses i det for nogle Aar siden paa Vestre Kirkegaard anlagte Parti med Hække af forskellig Art og Størrelse (Afdeling H), hvoraf en Plan er gengivet S. 78. Ved frivillig Overenskomst med Gravstedskøberne har man her faaet gennemført, at samt-

Parti fra Afdeling H, Vestre Kirkegaard. Foto 1928.

lige Gravmæler er udført af rød Sandsten. Ved Anvendelsen af dette smukke Materiale og ved den gennemgaaende gode kunstneriske Udførelse, er der her tilvejebragt et Forbillede for andre Gravstedsejere, som man allerede kan se har sat sig Spor og som sikkert fremdeles vil øve sin gode Virkning. Da det tør siges, at dette Anlæg ogsaa som Havekunst staar højt, ikke alene med Hensyn til selve Anordningen, men ogsaa ved Gravstedernes gartneriske Behandling og Udsmykning, vil dette Parti af Vestre Kirkegaard sikkert ogsaa i gartnerisk Henseende paavirke andre i en heldig Retning. Naar man ved og har set mange Eksempler paa, hvilken mærkværdig Virkning baade det gode og det daarlige Eksempel kan have indenfor en Kirkegaards Omraade, tør man ogsaa med Sikkerhed gaa ud fra, at et saa gennemført stilfuldt og smukt Anlæg, som det her omtalte paa Vestre Kirkegaard, vil virke højnende paa Kirkegaardskulturen herhjemme.

Da man kommer mere og mere ind paa at omgive de enkelte Partier eller Gravsteder med Hæk forinden Gravstederne bliver taget i Brug, vilde det være heldigt at faa fastslaaet, at der ikke maa anbringes Laagepartier el. l. saadanne Steder. Det vilde ogsaa være godt at faa en Bestemmelse om, at de Bænke eller Stole, der anbringes paa Gravstederne, ikke maa overstige en vis (ringe) Størrelse. Tillige kunde der være Grund til at henlede Publikums Opmærksomhed paa, at Inskriptionen i mange Tilfælde er Gravmælets eneste eller væsentligste Udsmykning. Der maa derfor lægges stor Vægt paa, at denne bliver smuk, enkel, klar og tydelig, samt, hvor der er en kunstnerisk Tanke i Gravmælet, at den da passer til dette.

Til Slutning skal endnu nævnes et Forhold, der staar i nær Forbindelse med Gravstedernes Udsmykning med Gravmæler, nemlig disses Fundering. Dette er et Spørgsmaal af Vigtighed, og det har en særlig Interesse for Tiden, efter at der fornylig flere Steder fra er meldt om Ulykkestilfælde ved Omstyrning af Gravmonumenter.

Paa de kommunale Kirkegaarde i København har følgende Reglement for Opstilling af Monumenter og Gravtavler været gældende siden 1918:

„Paa de Afdelinger, hvor der begravnes i Rækkefølge, maa Opstilling af Monumenter eller Tavler ikke finde Sted, før Reguleringen af de enkelte Linier og Afstikningen af det enkelte Gravsteds Grænse er foretaget fra Kirkegaardens Side. Naar der ønskes anbragt Monument paa et Gravsted, maa der altid forud ske Anmeldelse desangaaende paa Kirkegaardens Kontor. Ethvert Monument, hvis Højde overstiger 1,25 m, eller hvis Bredde er særlig stor i Forhold til Højden, skal have et forsvarligt Fundament, udført efter nedenstaaende Regler. Paa Gravsteder af Størrelse 1,2×2,5 m maa kun funderes paa den Maade, at der paa hver Side af Gravstedets bageste Del støbes 2 Stk. 15 cm Betonpiller, som forbindes indbyrdes med Jerndragere, paa hvilke Monumentet opstilles. Paa Gravsteder af Størrelse 2,4×2,5 m støbes en Betonpille i Mellemrummet mellem Kisterne, ca. 40 cm fra Gravstedets Bagside, samt 2 Stk. 15 cm Piller helt bagtil; disse 3 Piller forbindes med et Hoved af Beton, hvis Højde ikke maa overstige 30 cm. Har Gravstedet en Størrelse af 2,5×3,0 m, kan Funderingen foretages som foran nævnt, dog at Pillerne, hvor særlig store Monumenter skal opstilles, maa have en Tykkelse af 23 cm. Ved Fundering maa Pillerne altid støbes saa dybt ned, at de naar ned under Gravens Bund. Betonblandingen, der anvendes til Støbning, maa have Blandingsforholdet 2-4-8. Fundering for Monumenter paa Gravsteder af andre Størrelser maa kun foretages efter Aftale med Kirkegaardens Inspektør, hvis Anvisning i alle forekommende Tilfælde maa følges“.