

Begravelse - Ligbrænding.

Af Direktør A. Berg.

Efterfølgende Redegørelse for de Erfaringer, man indenfor Københavns Begravelsesvæsen har gjort vedrørende Ligbrændingen, særlig den økonomiske Side af Sagen, skal det være Formålet at gøre saa objektiv som mulig, da det ikke er min Sag at agitere for eller imod Ligbrænding, og da det, der her meddeles, muligvis paa et eller andet Punkt vil kunne være vejledende ved Bedømmelsen, baade fra den ene og den anden Side, af herhenhørende Spørgsmaal, paa Steder, hvor man interesserer sig for Sagen, men selv kun har ringe eller ingen Erfaring at støtte sig til.

Krematoriet paa Bispebjerg, som blev opført i 1906 af Forening for Ligbrænding til Afløsning af et i 1893 paa en Grund ved Nylandsvej af Foreningen opført mindre Krematorium, overdroges i 1913 til Københavns Begravelsesvæsen, der siden har forestaaet Driften af det. I den første Aarrække var Brændingernes Antal kun faa; der hengik 10 Aar, før man naaede op over 50 aarlig, og 15 Aar, før man naaede op over 100 aarlig. I 1918 naaede man op til 360, og fra dette Aar er Antallet blevet forøget med gennemsnitlig henved 100 om Aaret; i 1927 var Antallet 1206*). Fra 1893 til Udgangen af 1927 er der blevet brændt ialt 10,166 Lig i København. Af Urnerne med Asken heraf er ca. 3750 nedsat i Gravsteder paa Kirkegaarde her eller andet Steds, ca. 2450 er nedsat i Urnehaven paa Bispebjerg, ca. 3900 er indsat i et af Kolumbarierne eller i Urnemuren paa Bispebjerg, og 61 er sendt til Udlandet. Af Urnerne med Asken af de i 1927 brændte 1206 Lig blev 463 nedsat paa Kirkegaarde, 296 blev nedsat i Urnehaven, 414 blev indsat i Kolumbarier eller Urnemur, 5 gik til Udlandet, og 28 henstod ved Aarets Slutning til senere Bestemmelse.

Den Betydning, man i Almindelighed tillægger den Form for Tilintetgørelse af de døde Legemer, at brænde dem eller rettere opløse dem ved Hjælp af en høj Varmegrad (800–1000° C.), er dels en hygiejnisk, dels en økonomisk. Hvad den hygiejniske Side af Sagen angaar, kan det betragtes som fastslaaet, at Opløsningen af Ligene i Jorden i Almindelighed ikke frembyder nogensomhelst Fare for de Efterlevende, naar blot Kirkegården tilfredsstiller de Fordringer, der stilles af Lovgivningsmagten og Sundhedsautoriteterne. At gamle Kirkegaarde dog ikke altid kan tilfredsstille disse Fordringer, har man et godt Eksempel paa i Assistens Kirkegaard her i København. Men til Trods herfor kendes intet Tilfælde af, at denne har virket eller virker generende eller skadelig i hygiejnisk Henseende. Paa gamle og fuldt belagte Kirkegaarde er det umuligt at foretage de Grundforbedringer, navnlig Dræning og Kloakering, der skal til, for at de skal kunne tilfredsstille Nutidens Fordringer. Men saadanne gamle og utidssvarende Kirkegaarde har rimeligvis ogsaa for det meste kun en kortere Levetid tilbage. Assistens Kirkegaard skal saaledes nedlægges i 1980. De to mindre, ældre Kirkegaarde i København, Holmens og Garnisons, skal nedlægges i 1967. Paa de nævnte Kirkegaarde maa der derfor ikke finde Begravelser Sted senere end henholdsvis Aar 1960 og 1947. Et hygiejnisk Plus for Kirkegaardene i eller ved større Byer er, at de delvis gør samme Nytte som Parkanlæg.

Spørgsmaalet om Tilintetgørelsen af de døde Legemer ved langsom Opløsning i Jorden (ca. 20 Aar) eller ved hurtig Fortæring ved Hjælp af en høj Varmegrad (ca. 1½ Time) har saaledes i Almindelighed, som Erfaringen viser, ringe eller ingen Be-

*) Se iøvrigt Statistiken i Tillæg til „Vore Kirkegaarde“, S. XI.

tydning i hygiejnisk Henseende. Under ondartede Epidemier vil man dog ikke være i Tvivl om, hvad der er det hygiejnisk rigtige. Men foruden den hygiejniske og økonomiske Side af Sagen er det jo ogsaa i høj Grad en Følelsessag; i mange Tilfælde maaske nærmest en ureflekteret Vedhængen ved tidligere Skik og Brug. Herom skal der dog her kun siges det, at naar man betænker, hvad der foregaar med de døde Legemer nede i Jorden, særlig paa udrænedede Kirkegaarde, eller faar et lille Indblik heri ved Flytning af Kister eller undertiden ved Gravning i gamle Grave, da er man ikke i Tvivl om, at Brænding i visse Retninger er en mere tiltalende, i hvert Fald en mere renlig Fremgangsmaade end Begravelse af Ligene ubrændte.

Angaaende den økonomiske Side af Sagen, saavel for den Enkelte som for det Offentlige, kan der ud fra de Erfaringer, man i Aarenes Løb har høstet indenfor Københavns Begravelsesvæsen, oplyses følgende:

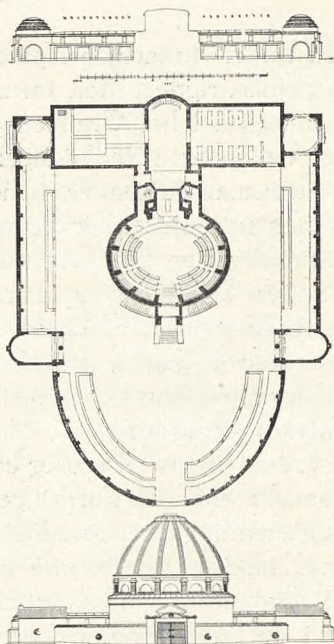
Udgifterne for den Enkelte ved en Begravelse eller en Ligbrænding er selvfølgelig højst varierende og retter sig ganske efter de Fordringer, der stilles. I Almindelighed og under lige Forhold vil en Ligbrænding dog være billigere end en Begravelse. Ved Ligbrænding er Udgiften til en Zinkkiste lavere, ofte langt lavere, end til en Trækiste til Begravelse, Udgiften til Lighærere spares, og et Urnegravsted i Urnehaven*) eller en Plads i Kolumbariet vil i de fleste Tilfælde være langt billigere end et Gravsted paa Kirkegaarden. Den eneste Udgift, som forekommer ved en Brænding og ikke ved en Begravelse, er Betalingen for Brændingen, men denne opvejes i de fleste Tilfælde rigelig af de foran anførte særlige Udgifter ved en Begravelse.

Eksempelvis kan anføres, at de Begravelser og herefterdags ogsaa Ligbrændinger, der her i Byen bliver udført af Ubemidlede, uden at det koster de Paarørende noget, og ved hvilke Omkostningerne afholdes af Kommunen, er disse for Tiden beregnet til gennemsnitlig 83 Kr. for en Begravelse og 80 Kr. for en Brænding. Hertil kommer, at Kommunen yderligere sparer, hvad en Zinkkiste koster mindre end en Ligkiste af Træ.

Naar man tager samtlige Begravelser og Ligbrændinger under et, bliver Prisforskellen betydelig større, til Dels fordi der ved en Del Begravelser bliver købt store Gravsteder og undertiden for en længere Aarrække. I Aaret 1926-27 var Begravelsesvæsenets Indtægt paa de to Poster: Salg af Jord og Begravelses Udførelse: 986,110 Kr. Antallet af Begravelser var 6868, altsaa 143,50 Kr. pr. Begravelse. Samtidig var Indtægten paa de to Poster: Salg af Urnegravsteder og Urnepladser og Ligbrændingers Udførelse: 154,112 Kr. Antallet af Brændinger var 1206, altsaa 127,88 Kr. pr. Brænding. Det anførte Antal Begravelser og Ligbrændinger i 1927 er det Antal, der er blevet anmeldt paa Begravelsesvæsenets Kontor. I begge Tilfælde er indbefattet et mindre Antal Begravelser, der er foregaaet udenbys, og et mindre Antal Brændinger, hvor Asken er blevet bragt til udenbys Kirkegaarde. Antallet af disse er dog saa ringe, og Fordelingen en saadan, at det kun i meget ringe Grad vil kunne paavirke de ovenfor anførte Middeltal, i hvert Fald vil det ikke kunne forrykke Forholdet imellem dem.

I det hele taget vil de foran anførte Middeltal kunne tages som Udtryk for den Forskel, der for Tiden er imellem de Beløb, der betales til Begravelsesvæsenet ved en Begravelse og ved en Ligbrænding, men man maa vel at mærke ikke tage dem som Norm for de samlede Udgifter hertil. Udover de nævnte Beløb er der Udgifter

*) Urnehaverne vil blive behandlet i et senere Hefte af „V. K.“

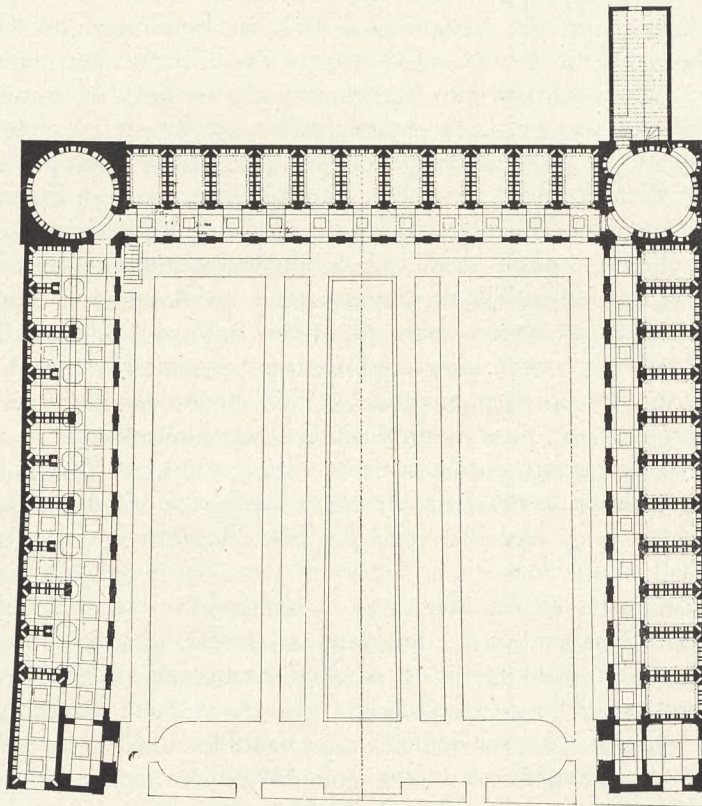
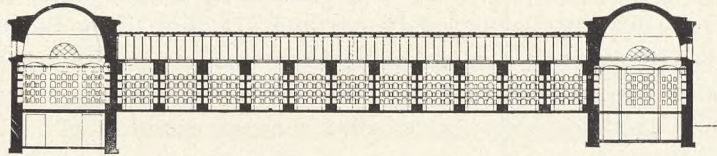
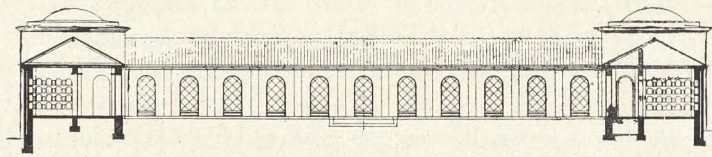


til Kiste, Udsmykning af denne, Solosang, Kørsel, Fortjenesten til den, som oftest en Ligkistesnedker, der ordner Begravelsen for Familien, etc. Udgifterne til alt dette kan selvfølgelig være højst varierende, men de er i de fleste Tilfælde større end det Beløb, der betales til Begravelsesvæsenet for selve Begravelsen eller Ligbrændingen. Udgifterne ved et Dødsfald til alle disse til Dels overflødige Ting er som Regel større ved Begravelser end ved Ligbrænding, navnlig som Følge af, at der i mange Tilfælde ofres 300 à 400 Kr. eller mere paa en uforholdsmæssig stor og fint forarbejdet Ligkiste, medens Prisen paa Zinkkister er mere ensartet og sjældent overstiger et Hundrede Kr. Dansk Ligbrændingsforening leverer dem til sine Medlemmer for 40 Kr. Stykket. Jeg benytter Lejligheden til her at indskyde den Bemærkning, at naar Folk, hvad jævnlig sker, bagefter beklager sig over de høje Begravelsesomkostninger, tænker man ikke paa, at de ret betydelige Beløb, det her ofte drejer sig om, for en stor Del er overflødige Luksusudgifter, som ikke er *absolut* nødvendige, og som man i den Sørgestemning, man er i, selv er gaaet med til for at gøre Begravelsen saa pæn som mulig, uden i Tide at tænke over, hvad det kan løbe op til.

I Forbindelse med Omtalen af Forholdet imellem Udgifterne ved en Begravelse og en Ligbrænding bør endnu for Fuldstændigheds Skyld nævnes, at da et Gravsted i Urnehaven som Regel er mindre end et Gravsted paa Kirkegaarden, bliver Udgiften til dets Beplantning og aarlige Vedligeholdelse ogsaa mindre, hvortil i alle Tilfælde, hvor Gravstedet ikke fornyes, kommer, at Fredningstiden for en Urnebegravelse kun er 10 Aar, medens den for et ubrændt Lig er 20 Aar.

Til yderligere Belysning af Spørgsmaalet kan anføres, hvad de nødvendige Udgifter beløber sig til ved en Begravelse og ved en Ligbrænding under lige Forhold. Ved en Begravelse i København i et Gravsted paa 3 m² af 1. Takstklasse koster Jorden 120 Kr., Gravning af Graven 30 Kr., Normalbegravelse (Kapel, Orgel, Træer og Kandelabre) 45 Kr. og Lighærere 36 Kr., ialt 231 Kr. Ved en Begravelse i Jord af 2. Takst-

Holger Jacobsen: Bispebjerg Krematorium.



Holger Jacobsen: Columbariekompleks paa Bispebjerg. 1 : 500.

klasse koster de tilsvarende Ydelser 123 Kr. og ved en Liniebegravelse 93 Kr. Ved Ligbrænding, hvor der kun er een Takstklasse, koster Brændingen 35 Kr., Normalbegravelse i Krematoriets Kapel 25 Kr., et Urnegravsted paa 1 m² 12 Kr. og Gravning 8 Kr., ialt 80 Kr. Dersom der vælges en Plads i Urnehallen, hvor de mest benyttede koster 12 Kr. eller 30 Kr. og en Urne 7 Kr. (ved Nedgravning er Urnen gratis), men Gravning bortfalder, bliver Udgiften i dette Tilfælde 79 Kr. eller 97 Kr.

Som det fremgaar af, hvad der her er anført, er i København Omkostningerne ved en Ligbrænding gennemgaaende lavere end ved en Begravelse. Dersom Antallet af Ligbrændinger vedbliver at tiltage, er der Sandsynlighed for, at Forskellen vil blive endnu større, idet Nedsættelsen af Brændingstaksterne da rimeligvis vil blive større end den Nedsættelse, der med et aftagende Antal Begravelser kan ventes med Hensyn til de Takster, der her kommer i Betragtning. Jo flere Brændinger, der foretages i et Krematorium, des lavere kan Taksterne sættes. Naar en Ovn er i Gang daglig, kræver den langt mindre Brændsel for hver Brænding, end naar den kun skal opvarmes af og til. Paa Bispebjerg brændes nu gennemgaaende 4-5 Lig daglig, og med de nugældende Kokspriser medgaar der gennemsnitlig for ca. 3 Kr. Koks til hver Brænding. Jo flere Brændinger der foretages, des mindre bliver ogsaa de langt større Udgifter til Betjening m. m. pr. Brænding. I 1913 var Betalingen for en Brænding 65 Kr., den er nu gaaet ned til 35 Kr., og yderligere Nedsættelse kan uden Tvivl ventes.

Medens man saaledes ret nøje kan beregne, hvorledes Forholdet mellem Udgifterne ved en Begravelse og ved en Ligbrænding stiller sig for den Enkelte, er det ulige vanskeligere at komme til nogenlunde sikre Resultater med Hensyn til, hvorledes Sagen stiller sig for det Offentlige, idet forskellige vanskelig beregnelige Faktorer her griber ind. De Slutninger, man med fornødent Hensyn til alle Sider vil kunne drage af Sagens hidtidige Forløb, vil dog kunne være vejledende ved Bedømmelsen af Spørgsmaalet.

Det er givet, at det Offentlige er interesseret i, at Antallet af Ligbrændinger er i Fremgang, dog næppe saa meget som undertiden anføres i agitatorisk Øjemed. Det er saaledes ganske hen i Vejret, naar en Forfatter (svensk) skriver, at det Areal, der medgaar til en Urnegrav og til en almindelig Grav, forholder sig som 1 til 11, og at Kirkegaardsarealerne derfor, naar Ligbrænding bliver almindelig, kan indskrænkes til en Ellevtedel. Eller naar man slutter saaledes: En 3 m² Grav kan optage 12 Urner, altsaa kan Kirkegaardsarealerne, naar alle lader sig brænde, indskrænkes til en Tolvtedel. Man tænker da bl. a. blot ikke paa den lille Omstændighed, at det aldrig sker, at der nedsættes saa mange Urner i et Gravsted paa 3 m²; 1 à 2 er nærmere Reglen, og saa er der ikke meget sparet, idet der i et Familiegravsted af den Størrelse ogsaa kan, og meget ofte bliver, nedsat 2 Lig. Man kan heller ikke sige, at da der til Nedsætning af et Lig skal bruges 3 m² og til Nedsætning af en Urne 0,5 m², behøves der kun et 6 Gange saa lille Areal til Begravelsesplads, naar Brænding bliver almindelig. I Praksis er Sagen ikke saa simpel, og Forholdet imellem det Areal, der lægges Beslag paa til en Urnegrav og til en almindelig Grav, er et helt andet.

Man kan næppe komme til noget nøjagtigere Resultat, end ved at opmaale to større Arealer, et af en Urnehave og et af en Kirkegaard, hvor de Forhold, der paavirker Resultatet, er saa ens som mulig, optælle de deri nedsatte Urner eller Kister og dividere Antallet af disse hver for sig ind i det Antal Kvadratmeter, Arealerne omfatter. Derved faar man bedst at vide, hvor stort Areal en Urne eller en Kiste i Virkeligheden lægger Beslag paa. En saadan Opmaaling og Beregning, foretaget paa

Bispebjerg Kirkegaard, udviste, at hver Urne gennemsnitlig optager meget nær ved 3 m² og en Kiste ca. 6 m². At en Kiste, til hvilken der udkræves 3 m², gennemsnitlig lægger Beslag paa ca. 6 m², stemmer godt med, at man regner, at af et Kirkegaardsareal medgaar i Reglen henved 50 pCt. til Veje, Beplantning, Bygninger o. l. *) At der mange Steder begravnes i dobbelt Dybde opvejes af, at der i mange andre Gravsteder kun nedsættes et mindre Antal Kister, end der er Plads til. Naar en Urne, til hvis Nedsættelse der kun udkræves 0,5 m², hvor der desuden, om ønskes, kan nedsættes en Urne til i dobbelt Dybde, lægger Beslag paa et saa forholdsvis stort Areal som 3 m², ligger det i, at en Urnehave med de mange smaa Inddelinger kræver et større Gangareal og mere Plads til Beplantning end et Gravstedsareal. Tillige udnyttes Jorden mindre i en Urnehave end i et Gravstedskvarter, idet det mindre Areal, der udfordres, og den som Følge deraf ringere Udgift medfører, at mange flotter sig med Jorden og køber et større Stykke end nødvendigt, ofte tillige af den Grund, at naar der skal anbringes et aneligere Gravmæle og en pæn Beplantning, maa Gravstedet have en ikke altfor ringe Størrelse. Det er maaske ikke overflødigt at tilføje, at i Urnehaven paa Bispebjerg bliver Jorden endda stærkt udnyttet, hvilket her som andre Steder, hvor Kirkegaarden ligger nær ved Byen, er nødvendigt, navnlig ogsaa af den Grund, at det er i Publikums Interesse saa længe som muligt at have Kirkegaarden i Nærheden af Byen. Hvor Kirkegaarden ligger langt ude, og hvor Jorden følgelig har været billig i Indkøb, kan man, som Eksempler flere Steder i Udlandet viser, ofre mere af Arealet paa Beplantning og Udsmykning, hvorved det Areal, der gennemsnitlig bruges pr. Urne, bliver større, undertiden, som i landskabelige Anlæg, betydelig større.

Efter den her anførte Beregningsmaade, der viser det virkelige Forhold og vistnok er sikrere end nogen anden, man kan tænke sig, medgaar der her i København til en Urnebegravelse gennemsnitlig ca. Halvdelen af det Areal, der udkræves til en almindelig Begravelse. I Tidens Løb vil dog Fordelen ved Urnebegravelser blive noget større, end det fremgaar af denne Beregning, idet en Urne med Aske skal staa urørt i Jorden i 10 Aar, medens et begravet Lig skal henligge urørt i 20 Aar. Hvor mange Procent af Urnegravstederne, der ikke bliver fornyet, naar de 10 Aar er gaaet, har man ikke tilstrækkelige Erfaringer for endnu til at kunne bygge tilnærmelsesvis rigtige Beregninger paa. Det er dog givet, at en Del ikke bliver fornyet og altsaa kan benyttes igen allerede efter 10 Aars Forløb, hvilket vil være en yderligere og ikke helt ringe Fordel ved Ligbrændingen.

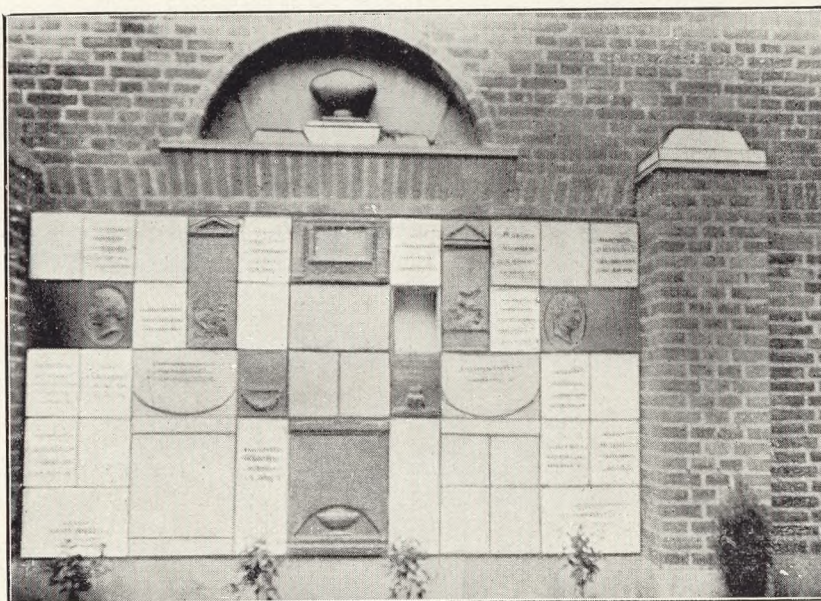
Af de 10,166 Lig, der hidtil er blevet brændt i det herværende Krematorium, er Asken af de 6259 nedsat i Urnehaven eller indsat i en Urnehal. Dersom disse 6259 Lig skulde have været begravet paa Kirkegaarden, vilde det have udkrævet et Areal paa 6×6259 eller ialt 37,554 m²; dog i Virkeligheden kun ca. 70 pCt. heraf, eller ca. 26,285 m², da ca. 30 pCt. af Begravelserne kan regnes at foregaa i tidligere købte Gravsteder. Af de ovennævnte 6259 Urner er de 3839 indsat i en Urnehal og 2420 nedgravet i Urnehaven. Disse 2420 Urner har her optaget ca. 3 m² hver eller ialt ca. 7260 m². Naar dette Areal fradrages de ovenfor anførte 26,285 m², bliver der 19,025 m² til Rest, hvilket følgelig er det Areal, der hidtil ved Ligbrændingen er sparet paa de københavnske Kirkegaarde. Det, der er sparet, er saaledes knapt 2 ha eller ca. 3,4 Tdr. Land. De københavnske Kirkegaarde indtager for Tiden ca. 280

*) Se ogsaa „Vore Kirkegaarde“ 1927, S. 68-69.

Tdr. Land. Foreløbig er det derfor kun af ringe praktisk Betydning, at der hidtil er sparet ca. 3,4 Tdr. Land. De Arealer, der er udlagt til Kirkegaarde, maa, ligegyldigt hvorledes de benyttes, blive liggende som Kirkegaard i den for hver enkelt fastsatte Tid, alene af den Grund, at mange Gravsteder er købt for den Tid, Kirkegaarden skal bestaa, hvilket f. Eks. for Vestre Kirkegaard er mindst til Aar 2100, for Bispebjerg Kirkegaard mindst til Aar 2150. *Fordelen for det Offentlige ligger saaledes ikke i, at de Arealer, der nu er udlagt til Kirkegaarde, kan indskrænkes, men deri, at man, dersom Ligbrændingen vedbliver at have Fremgang, mange Steder ikke vil behøve fremtidig at lægge Beslag paa nye Arealer til Kirkegaard og kan spare Udgifterne hertil.*

For Fuldstændigheds Skyld kan i denne Forbindelse nævnes, at Opførelsen af Urnehaller ikke behøver at være nogen økonomisk Byrde for det Offentlige, naar Taksterne sættes saaledes, at disse dækker Forrentning og Amortisation af Byggesummen samt Udgifterne til Vedligeholdelse. I den paa Bispebjerg sidst byggede Urnehal opnaas dette ved en Afgift af 30 Kr. for en Urneplads i 10 Aar. Ved Beregningen heraf maa det selvfølgelig tages i Betragtning, hvor hurtigt det kan ventes, at der vil blive lagt Beslag paa Pladserne.

For Københavns Vedkommende stiller Kirkegaardsspørgsmaalet sig saaledes. For en halv Snes Aar siden begyndte man at blive bange for, at Jorden paa de kommunale Kirkegaarde skulde blive opbrugt i en saa nær Fremtid, at det var paa Tide at træffe Forberedelser til Anlæg af en ny Kirkegaard. Det var navnlig den store Dødelighed under Influenzaepidemien i Slutningen af 1918 og Begyndelsen af 1919, der havde medført et særligt stort Forbrug af Jord. Man beregnede da, at der paa samtlige kommunale Kirkegaarde i København kun vilde være Jord nok til 4 à 5 Aars Forbrug. Det var derfor paa høje Tid at tænke paa Anlægget af en ny Kirkegaard af passende Størrelse, hvorfor man sikrede sig et Areal paa ca. 70 Tdr. Land hertil, hvilket dog naturligvis er beliggende i betydelig større Afstand fra Byens Centrum end de nuværende Kirkegaarde. Sagen blev ordnet paa den Maade, at Kommunen købte Jorden sammen med andre omliggende Arealer, men med Ret for Begravelsesvæsenet til naarsomhelst at faa overdraget de af dette udpegede ca. 70 Tdr. Land. Endnu er der dog ikke blevet Brug for den nye Kirkegaard. Man har, for saa længe som muligt at spare de store Omkostninger ved Køb af Jord og Anlæg af en saadan, og tillige for i Publikums Interesse saa længe som muligt at holde Begravelsespladserne i Nærheden af Byen, anstrængt sig for at finde Udveje til Udvidelser af de nuværende Kirkegaarde. Det er ogsaa lykkedes at faa udvidet de tre Kirkegaarde, Vestre, Bispebjerg og Sundby, med tilsammen ca. 265,000 m² eller ca. 48 Tdr. Land. Man har derfor ganske opgivet Tanken om i hvert Fald i en nærmere Fremtid at anlægge en ny Kirkegaard, idet man regner med at have Kirkegaardsjord nok i mindst de første 20–30 Aar. Beregningen er foretaget paa Grundlag af den nuværende Fordeling imellem Begravelser og Ligbrænding, og med fornødent Hensyn til at Byen vil vokse, og Dødsfaldenes Antal derfor vil tiltage. Med de Udvidelser, der nu er foretaget, er man her naaet til Grænsen for, hvad det er muligt at foretage i den Retning. Om man vedblivende vil kunne nøjes med de Arealer, der nu haves til Raadighed, vil komme til at bero paa, hvor stærk Fremgang Ligbrændingen vil faa i de kommende Aar. Efter alt at dømme vil Antallet af Ligbrændinger fremdeles stige Aar for Aar. Ingen véd dog hvor stærkt, eller hvorlænge Stigningen vil vedvare, om den før eller senere vil kulminere, eller den vil vedblive til Ligbrænding



bliver den fremherskende eller maaske endog den eneraadende Form for Tilintetgørelse af de døde Legemer.

Dog kan man, alle Forhold saa vidt muligt taget i Betragtning, nu med nogenlunde Sikkerhed skønne, at med Ligbrændingens nuværende Standpunkt og dens Udsigter for Fremtiden, vil Spørgsmaalet om Anlæg af en ny københavnsk Kirkegaard i hvert Fald kunne skydes ud i Fremtiden og vil muligvis – eller maaske næsten sandsynligvis – aldrig komme til at foreligge.

Det er betydelige Summer, der blot ved en Udskydelse af Sagen vil kunne spares. Først Forrentningen og Amortisationen af Anlægskapitalen, der maa sættes til 2 à 3 Millioner Kr., altsaa mindst 100,000 à 150,000 Kr. aarlig og dernæst den aarlige Vedligeholdelse, der mindst vil kræve et lignende Beløb. Det maa dog i denne Forbindelse tages i Betragtning, at de Udvidelser, der er foretaget, og som foreløbig er det, der betinger Udskydelsen af Tidspunktet for Anlægget af en ny Kirkegaard, ogsaa har kostet betydelige Summer. Erhvervelsen af de nævnte 48 Tdr. Land med Dræning, Jordarbejde, Anlæg m. m. har medført en Udgift af henvend 1½ Million Kr. Det er saaledes kun ca. Halvdelen af, hvad en ny Kirkegaard vil koste, der foreløbig er sparet. Men enhver Besparelse kommer Befolkningen til Gode, idet Begravelsesvæsenets Økonomi skal hvile i sig selv. En større Forøgelse af de aarlige Udgifter vil ikke kunne tages med de nuværende Takster, hvorfor det vilde blive nødvendigt, i Stedet for de Takstnedsættelser, man nu, takket være det nedadgaaende Prisniveau, er inde paa jævnlige at foretage, at sætte Taksterne op. En Tiltagen af Ligbrændingernes Antal i et saadant Omfang, at en Udvidelse af de nuværende Kirkegaardsarealer for bestandig kan undgaas, vil saaledes ogsaa kunne medføre en Nedsættelse af Taksterne for Begravelses Udførelse.

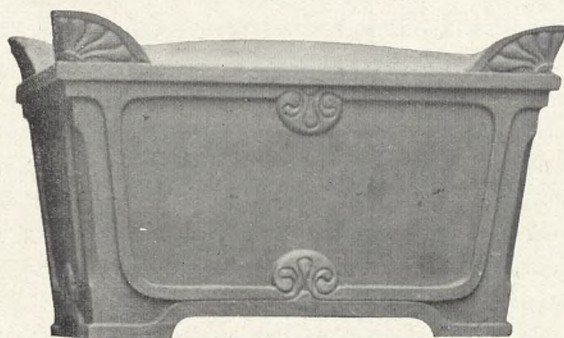
Dog kan man paa den anden Side sige, at dersom Ligbrænding slet ikke fandt Sted, kunde Begravelsestaksterne muligvis være nedsat endnu mere end sket er. Der-

Fra Urnemuren paa Bispebjerg.

som de ca. 10,000 Lig, der er blevet brændt, var blevet begravet, havde det givet Begravelsesvæsenet en forøget Indtægt, hvilket vilde kunne have medført Takstnedsættelser. Indtægten ved Ligbrænding er nemlig gaaet udenom Begravelsesvæsenets Regnskab, efter hvis Status Takstnedsættelserne vedrørende Begravelser retter sig. Alle Indtægter og Udgifter, Ligbrændingen vedrørende, gaar paa et særligt Regnskab, og dettes Status paavirker kun de Takster, der vedrører Ligbrændingen. Den eneste Forbindelse, der er imellem det egentlige Begravelsesvæsens og Ligbrændingens Regnskab er, at denne sidste aarlig afgiver 10 pCt. af sin Indtægt til Begravelsesvæsenet som sin Del af Administrationsomkostningerne. Det maa dog anses for givet, at det som Ligbrændingen bidrager til, at Omkostningerne ved Anlæg og Drift af en ny stor Kirkegaard spares, rigelig opvejer, at den muligvis har forhalet Tidspunktet for nogle Takstnedsættelser.

Det forekommer af og til, at de Paarørende ved et Dødsfald meddeler, at de véd, at det var den Afdødes Ønske at blive brændt, men der foreligger ingen Erklæring, eller det vides, at den foreligger, men den kan ikke findes.*) I saa Tilfælde kan den Afdødes Ønske altsaa ikke blive imødekommet. Efter den Tilslutning, som Ligbrændingssagen har vundet i Befolkningen, og efter den Betydning, den har baade for den Enkelte og for det Offentlige, samt da der nu er gejstlig Medvirken ved ca. 90 pCt. af de Bisættelser, der finder Sted i Krematoriets Sal, vilde det være ønskeligt, om man snart kunde naa dertil, at Ligbrænding fuldt ud blev sidestillet med Begravelse, saaledes at der, lige saa lidt ved Brænding som ved Begravelse, behøver at foreligge nogen skriftlig Erklæring fra den Afdøde selv. De Paarørende, som drager Omsorg for, hvad der skal foretages ved et Dødsfald, bør have Lov til at bestemme, under hvilken Form Opløsningen af det døde Legeme skal foregaa. Det er et Spørgsmaal, som ret beset mere berører de Efterladte end den Afdøde, og man kan rolig gaa ud fra, at de sørgende Efterladte aldrig vil forlange, at en Afdød skal brændes, saafremt de paa Forhaand véd, at det vil være imod dennes eget Ønske.

*) Se Lov om Ligbrænding: Tillæg til „Vore Kirkegaarde“, S. IX-X.



Urnetype.