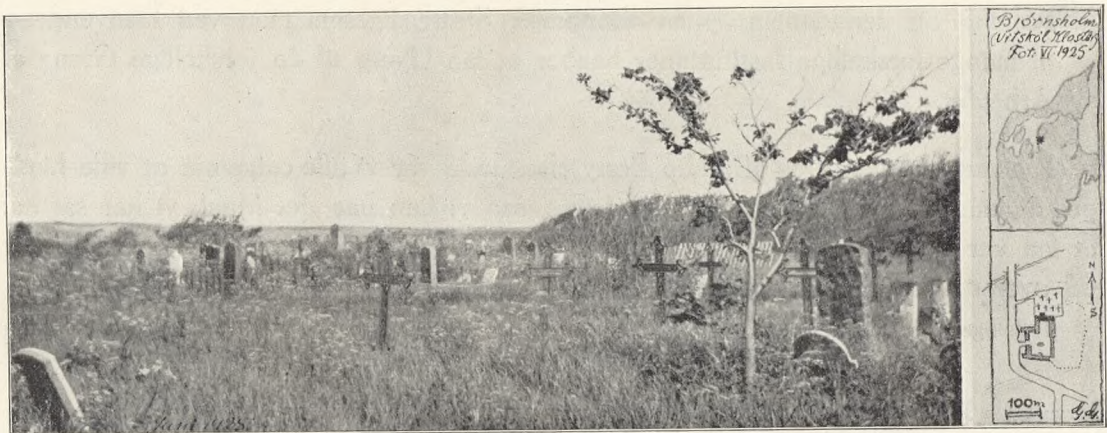


Stentavler paa engelske Soldatergrave, Lens, Nordfrankrig.

Monumentregulering.

Ved Loven af 30. Juni 1922 om Vedligeholdelse af Kirkegaarde er der aabnet en vis Mulighed for Disciplinering af visse af Kirkegaardens Elementer, først og fremmest Bepantningen. Ved sine Bestemmelser om, at der ikke maa plantes Træer eller Buske paa Gravstederne, opnaas ikke alene, at de enkelte Gravstedsplantninger ikke generer hinanden; men ogsaa, at de ej heller generer den af Kirkegaardsledelsen tilvejebragte Bevoksning, hvilken er og bør være den dominerende. Denne Regulering



Den nedlagte Kirkegaard ved Bjørnsholm (Vitskøl Kloster).

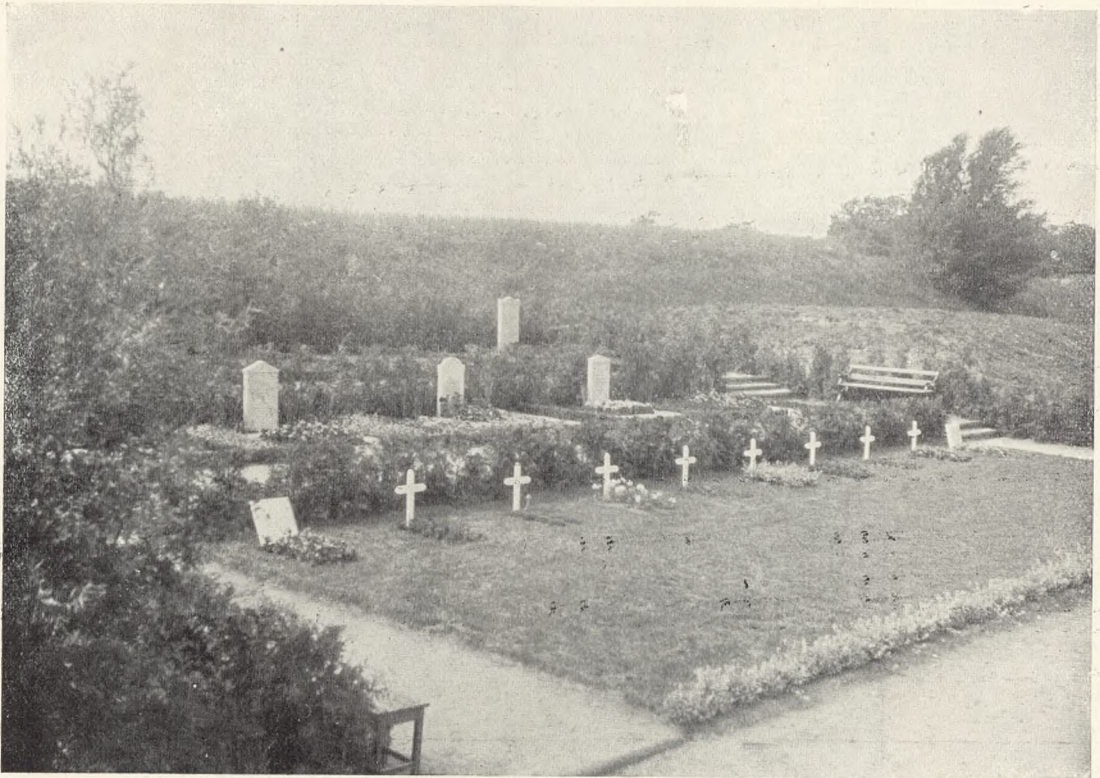


Fra Nordfrankrig.
Trækors paa franske Soldatergrave fra Verdenskrigen.

er af saavel praktisk som æstetisk Betydning, og i Henseende til Regulering af Beplantningen er Loven da ret heldig affattet. Dette kan derimod ikke siges at være Tilfældet om et lige saa vigtigt Omraade: Monumentet.

Om Gravstedsmonumenter siges der overhovedet ikke ret meget i denne Lov, og de regulerende Bestemmelser er væsentligst indskrænkede til Lovens § 26, Stykke 3, der bestemmer, at Mindesmærker, der ved deres Størrelse eller Form virker skæmmende paa Kirkegaarden eller Kirken, eller hvis Indskrifter maa anses for at være upassende, ikke maa anbringes. Rigtigt anvendt maatte de regulerende Bestemmelser om Størrelse og Form nok kunne øve en vis forskønnende Indflydelse paa Kirkegaardenes Udseende, hvorimod den sidstnævnte Bestemmelse om Inskriptionen ikke har Betydning i denne Henseende. At Kirkegaardsstyrelser ofte synes ganske at have glemt denne Paragraf, og at dens Anvendelse ofte kunde løse et vanskeligt Spørgsmaal, viser Praksis kun alt for tit.

I Almindelighed viger man alt for ofte tilbage for at anvende regulerende Bestem-



Östra Kyrkogården, Malmö. Forrest Enkelgrave med Kors eller Tavle. Række 2 Familiegravsteder med 1 m. høje Monumenter, Række 3 med 1,5 m. høje Monumenter.

melser, idet man formodentlig ræsonnerer som saa, at i Sorgens Tider vil et Indgreb i Omraader, saasom Gravstedsudsmykningen, som af Private anses for et Offentligheden ganske uvedkommende Gebet, virke saa pinligt, at man skyer dette Indgreb og søger at undgaa det pinlige. Imidlertid er det en misforstaaet Hensyntagen, der her gør sig gældende, idet man da i alt for høj Grad tager Hensyn til den Enkelte og derved ganske tilsidesætter Almenheden, og ved ikke at forebygge en Smagløshed eller maaske endog en Uloylighed, opnaar man blot at skabe et endnu større Irritationsmoment. Mindst Interesse har Offentligheden naturligvis i Monumenter, der er opstillet paa isolerede og stærkt dækkede Pladser, hvortil kun de, der virkelig søger Stedet, finder Vej. Men hvor mange Grave er der af en saadan Art? Og saa snart der er Tale om almindelige Gravsteder, enten det nu er Rækkegrave, Karrégrave eller Grave af anden Art, bliver det ikke blot en Sag, som angaar Nabograve til Siden og bagud, men ogsaa Nabograve, — ja praktisk talt hele Omraadet. Enhver Gravsteds-ejer vil være interesseret i, at det Monument, som Vedkommende maaske med megen Smag og Takt har opstillet paa sit Gravsted, ikke generes og skamskændes af det ved Siden eller bag ved, — kun alt for ofte ses dette at være Tilfældet, at netop to Nabogravsteder misklæder hinanden, og at et Monuments nøgne Bagside netop borttager alt Indtryk af Skønhed fra det foranværende. Yderligere kan et Monument af en særlig udfordrende Form eller Størrelse ganske forrykke Billedet af en ellers nogenlunde



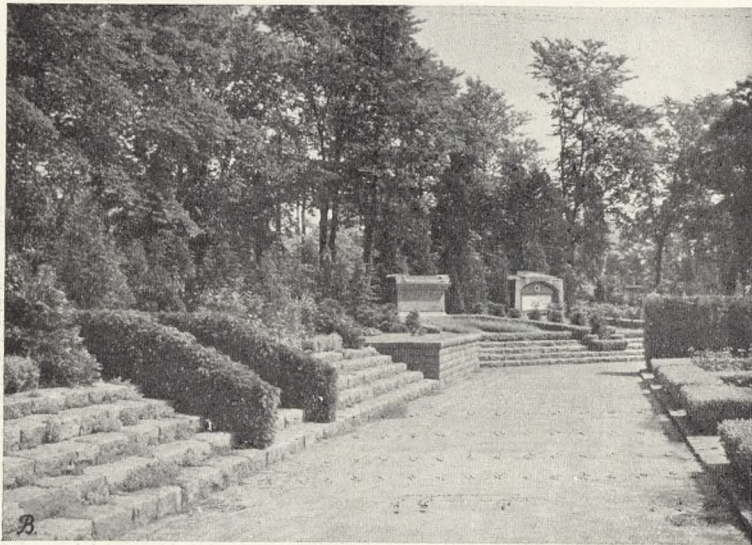
Östra Kyrkogården, Malmö. Kvarter med Enkeltgrave.
Kvarteret udlagt i Græs uden Gange.

harmonisk Gravstedsrække, og alle i det paagældende Kvarter vil kunne føle sig brøstholdne over, at en saadan Opstilling taales.

Monumentopstillingen bliver derfor lige saa lidt som Gravstedsbeplantningen nogen Privatsag. Monumentet har en udpræget eksteriør Hensigt og Virkning. Det paatrænger sig mere eller mindre Synet, og dets Anbringelse har netop til Hensigt at henvende andres Opmærksomhed paa sig. Derfor maa der fra Offentlighedens Side vies en ubetinget Interesse, og derfor maa der fra Offentlighedens (Kirkegaardsledelsens) Side kræves, at visse regulerende Bestemmelser efterkommes.

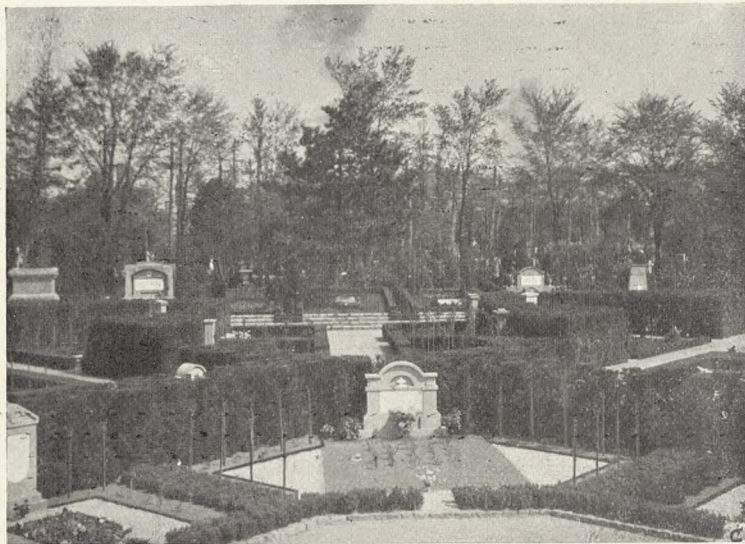
I særlig Grad gælder dette naturligvis Kirkegaarde, hvor Pladsen af økonomiske Hensyn er udnyttet til det yderste, og hvor derfor de enkelte Gravsteder er tilmaalt en kneben Plads og ligger Side om Side, Række ved Række, uden synderlig Adskillelse, og hvor det er umuligt at indføre Hække eller andre grønne Vægge til Isolering af et enkelt Gravsted. Vi er dog ikke herhjemme saa ilde stillet, som man er det i flere andre Lande, hvor der (f. Eks. i Frankrig og Italien) opstilles disse kolossale Mindebygninger af de forunderligste Former paa Gravene, og hvor der ikke bliver Plads til nogen forsonende grøn Planteverden, endsige til et hyggende Blomsterflor.

Som Modsætninger til disse Kirkegaardsrædsler har vi de gamle uberørte Landsbykirkegaarde i England og Danmark eller de mere særprægede Kirkegaarde, hvor et enkelt Trossamfund kan have slaet sig ned. Uden at søge at overgaa hinanden i



Fra Vestre Kirkegaard. Afdelingen med Monumenter
af bornholmsk Sandsten.

Overdaadighed, men ved tværtimod at lade Monumentet være Udtryk for et Liv og en Død, som vi alle er Vorherre skyldig, og som dybest betragtet dog for de enkelte bliver hinanden ret lig, har Traditionen her skabt disse bestemte Monument-Typer, der kan præge den hele Kirkegaard, og som samtidig forlener den med en stærk Stemning, et Billede af Ro og primitiv Skønhed efterladende et uudsletteligt Indtryk hos Beskueren. Billedet Pag. 10 giver et fattigt Indtryk af en saadan landlig engelsk Landsbykirkegaard fra Kent, hvor Græsset breder sig imellem Gravstederne, der



Fra Vestre Kirkegaard, København. Den nye Afdeling ved Nordre Kapel med Monumenter af rød Sandsten.

for Størstedelen kun er smykket med mossede opretstaaende Tavler, mens hele Kirkegaardens Bepantning bestaar af to ældgamle *Taxus baccata*. Billedet Pag. 2 viser den forladte Kirkegaard ved Bjørnsholm (Vitskjøl), der efter at den nye Kirkegaard i Rantum er indrettet, staar tilbage som et Fortidsminde af betagende Virkning, idet de gamle skæve Trækors, Smedejernskors og Perlekranse fortæller om svundne Tider og forladte smukke Skikke. Ogsaa her breder Græsset et samlende, forsonende og forskønnende Dække over Grave og nedlagte Veje.

En med bevidst Hensigt udført Monumentregulering kendes herhjemme fra ældre Tider fra den mosaiske Kirkegaard i Aalborg („Vore Kirkegaarde“ 1923, S. 3), hvor de ensartede skraatstillede Tavler er gennemført; ligesaa paa Herrnhuternes Kirkegaard i Christiansfeld („Vore Kirkegaarde“ 1923, S. 8), hvor de svære Gravliggere kun melder om Numre, ikke om Mænd, – og fra Udlandet er et Eksempel som den gamle St. Johannes Kirkegaard i Nürnberg (Illustration „Førskønnelsen“ 1919, S. 9–10), hvor Hans Sachs hviler, som de andre hensovede med en mosklædt Sarkofag over Graven.

At genskabe noget af den Stemning og Skønhed, som præger disse gamle eller andre lignende Kirkegaarde har næppe været Tilfældet, da Verdenskrigen krævede Udformningen af de vældige Soldaterkirkegaarde for de forskellige Nationers Faldne. Men uden at det har været tilstræbt, har man ved at anvende primitive Monumentformer og ved at give det samme Krigerliv og den samme Krigerdød et ensartet Udtryk maattet gennemføre en storslaet Monumentregulering, og man har ved Gennemførelsen af den stillede Opgave opnaaet at frembringe et Kirkegaardsbillede af betagende Skønhed. Idet det etiske Moment uvilkaarligt maa spille afgørende ind her, betages man vel nok i Almindelighed mest af Krigerkirkegaardene paa selve Valpladserne; men hvad enten det nu er midlertidige Trækors, som pryder disse Gravstedsrækker, saaledes som det endnu er Tilfældet paa de fleste franske og undtagelsesvis ogsaa paa engelske Kirkegaarde, eller det er de engelske Stentavler, der er anvendt, er Virkningen deraf overmaade stærk. Opstillet i Geledder, der er smykket med et frodigt Blomsterflor, ens udstyret og gennemdisciplineret i alle Detailler er saavel det enkelte Monument som hele Kirkegaarden et fortræffeligt Udtryk for Krigerlivet og dets Skæbne, og som Kontraster til det moderne Monumentvirvar er disse Krigens sørgelige Resultanter meget værdifulde. Det samme gælder i nogen Grad Mindekirkegaardene i Tyskland eller Krigergravene fra samme Krig, som vi har faaet i Varetægt (Helsingør, Løgumkloster, Viborg, Assistents Kirkegaard i København m. fl.).

At Tilstandene paa de moderne Kirkegaarde i Henseende til Gravstedsmonumenterne ikke er holdbare, har længe før de nyere Krigerkirkegaardes Anlæggelse staaet Ledelsen i de forskellige Lande klart. Ja, allerede paa de gamle københavnske Kirkegaarde har man haft regulerende Bestemmelser gennem Censur (Raadstueplacat for København af 11. August 1819), men denne synes dog ikke at have betydet synderligt og har vel ej heller været synderlig anvendt. Fremskaffelsen af Monumenttyper og den deraf resulterede Udstilling, der afholdtes for faa Aar siden, var ogsaa et Slags Resultat af Bestræbelserne for bedre Tilstande i denne Henseende, om end de ramte noget ved Siden af Maalet, der maa være at afstemme Monumenterne efter hinanden og efter Stedet, kort sagt en Disciplinering af Monumentet. Saadant er i vore Dage gjort ved den nye og store Enskede Kirkegaard ved Stockholm (efter Forlydende dog ikke med udelt Tilfredshed), og det er senere gennemført for Malmø Bys nye Kirkegaard ved Hohög (Østre Kgd.) (se Ill.), ligesom man i Tyskland og Amerika har gennemført det paa sine Steder, og herhjemme i hvert Fald i enkelte Kvarterer har gennemført det ad Frivillighedens Vej paa Vestre Kirkegaard, København (se Ill.).

Vejene, ad hvilke man søger det fælles Maal, er noget forskellige. Et Sted anvendes Servituter, der paalægges Gravstedet, et andet Sted en Censurering af Monumentet, eller begge Dele kan anvendes i Forening. Hver for sig kræves der Takt og Hensynsfuldhed baade til den ene og den anden Side, og hver for sig har Bestemmel-

serne deres Skavanker. Den censurerende Part vil saaledes næppe nogensinde kunne sige sig helt fri for at være ganske upartisk, idet den til enhver Tid maa have Kirkegaardens Skønhed for Øje, og nogen ubetinget Autorisation for en kunstnerisk Opfattelse vil vanskeligt kunne opnaas selv ved Appel til højere Instanser. Gravstedsejerne vil ved Censur ofte kunne føle sig brøsthøide over, at de har maattet give Penge ud til ingen Nytte for at fremskaffe nye Skitser eller nye Modeller til Behag for den censurerende Part. Mindre Risiko er der ved Servitutpaalæggelse, idet Forord her har brudt Trætte, og enhver forud vil kunne vide, hvad der i dette enkelte Tilfælde kræves.

Hvad enten nu Servitut eller Censur vælges til Reguleringen, vil denne kunne omfatte Bestemmelser om Højde, Stof, Placering og Udstyr, idet det er disse Ting, der hovedsageligt meddeler Indtrykkene til Beskueren, mindre derimod Inskriptioner etc. Højden bestemmes under Hensyntagen til de omgivende Gravsteder eller Bepantninger, og den kan afgøres af Hækhøjde, særlig Karakter ved Terrænet eller andre Forhold, saaledes at Bestemmelsen om Højder særligt tilstræber at indføre en vis Ensartethed, der staar i Forhold til de isolerende eller omgivende grønne Plantevægge eller Flader. Denne Højdefastsættelse kan da resultere i højere eller lavere Monumenter i bestemte Kvarterer, ligesom den vil kunne resultere i, at kun Gravliggere eller Obelisker kan anvendes. Krav om Gravliggere vil være berettiget, naar f. Eks. Kvarteret er tænkt udlagt med Græs uden Skillevægge, og Obelisker vil være ønskelige paa Gravsteder, der ligger som *point de vue* for en eller flere Veje. Krav om særligt Stof (eller Forbud imod et bestemt Stof) vil kunne gøre, at Billedet af flere Monumenter set sammen vil være velgørende, og det samme gælder Placeringen, idet et særligt fremrykket Monument let vil kunne borttage alle gode Indtryk fra en hel Række Grave.

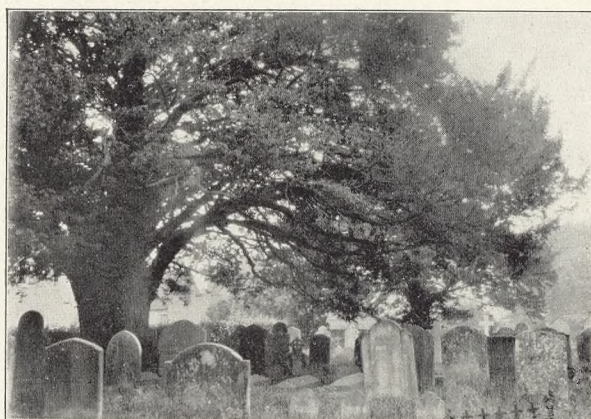
Den største Vanskelighed for Monumentregulering ligger ikke saa meget i Uvilje som i Uforstand, ligesom den ligger i den Misforstaaelse, at Gravstedet absolut bør have en Udsmykning, der er i Relation til den Afdødes Liv, Virke eller Død. At det vil være aldeles uigennemførligt at skabe saadanne Tusinder særprægede Grave er givet, — ikke mindst er det umuligt, naar der bliver jordet flere i samme Grav. I nogen Grad kan dette naturligvis gennemføres for ganske enkeltes Vedkommende; der tænkes her paa Nationens fortjente Mænd. Den rette Plads for Mindesmærket over Menneskene maa være Kirkegården, indrettet som Mindelunden, hvorimod Anbringelsen paa Gader og Stræder i vor stærkt trafikerede Tid i Hovedsagen forbyder sig selv. Paa dette Omraade maa da Kirkegårdsledelsen, som det allerede har været Tilfældet, udspare Plads til Begravelse af saadanne Personligheder og paa et saadant Sted, at et særpræget Mindesmærke virker naturligt, og Pladsen er dette værdig.

Rigtigt gennemført og hensynsfuldt planlagt vil en Monumentregulering bidrage umaadeligt til, at Kirkegaardene faar et roligere, et mere stilfuldt og stemningsfuldt Præg, og selv om Reguleringen til en Begyndelse vil møde nogen Modstand, vil det snart vise sig, at Reguleringen vil blive paaskønnet, idet den i Virkeligheden i første Række kommer Gravstedsejerne selv tilgode og hæver Kirkegården i Publikums Omdømme. Eksempler paa manglende Regulering er mangfoldige og ofte saa grelle, at der gaar „Ry“ af saadanne. En Kirkegaard er jo nemlig en levende Organisme saavel som nogen Have; den trænger til stadig Regulering og Pleje, ogsaa uden for Planternes Verden. Det er ikke nok med Anlæggelse af holdbare Veje og fornuf-tige Plantninger. Planterne kan paa enestaaende Maade være behjælpelig med Til-

sløring af begaaede Fejl; men dette er dog kun en Nødhjælp, og det maa være Maalet i Fremtiden at undgaa de skæbnesvangre Fejlgreb. Et saadant Fejlgreb, som det sidste Aar har udvist paa Søllerød, hvor et stort, robust og klodset Mausolæum er anbragt midt i en almindelig Gravstedsrække og derved har faaet en Beliggenhed, som det vil være komplet umuligt helt at isolere, og hvor det til sene Tider fuldkommen vil dominere Billedet paa en uheldig Maade; et saadant Tilfælde burde være undgaaet, om Ledelsen af den udvidede Kirkegaard i rette Tid havde sikret sig Censurret eller ved Servituter havde forskaanet andre Gravstedsejere for slige Fejltagelser. Der er her forsømt en vigtig Side af Kirkegaardens Udvikling, og en nok saa god Planlæggelse, der kun har taget Hensyn til en første Anlæggelse af Kirkegaardsudvidelse, men ikke har disponeret over den videre Udvikling, maa siges at være forfejlet.

Et andet Eksempel paa Vanrøgt af Kirkegaarde er Taarbæk Skovkirkegaard. Fra Naturfredningsforeningens Side er det tilstrækkelig paavist, hvorledes nye Skarnbeholdere og Nødtøftshuse skæmmer denne Skovplet (Naturfredningsforeningens Aarskrift 1925–26, S. 59–62), og dette skal ikke gentages her. Her skal derimod gøres opmærksom paa den enestaaende Lejlighed, der i sin Tid var givet Sognet til at skabe en Kirkegaard af en usædvanlig Skønhedsværdi og som en Seværdighed af Rang, – foruden at Dyrehavens stolte og krogede Tjerne kunde være bevaret. Ved Servituter burde der her være paalagt dem, der skaffede sig Gravsteder paa denne enestaaende Plet af Danmarks Jord, at Monumenter saavel som Beplantning ikke maatte forstyrre Stedets Karakter. Det burde have været et simpelt Krav, at ethvert Monument og enhver Beplantning underordnede sig den gamle oprindelige Bevoksning og ligesom sank ned i det smukke Skød, som Græsset breder den, der vil hvile her. Det burde have været et simpelt Krav, at ingen Obelisk, intet Mausolæum og ingen Stele kunde bryde Roen, Karakteren og Harmonien. Kun Gravliggere i det dybe Græs under de ærværdige Træer burde melde, at her fik den Hensovede Lov at hvile i Dyrehavens Skød. I Stedet for en enestaaende Skovkirkegaard, hvis Ry med Lethed vilde kunne kappes med de tyske „Waldfriedhöfer“, har man spildt disse ualmindelige Chancer, og ud af den fredede Plet har man faaet en almindelig Kirkegaard med en ualmindelig Uro og Disharmoni imellem Naturens storslaaede Ro og Menneskenes mærkelige Makværk.

Johannes Tholle.



Gammel Kirkegaard, Kent (England).