



Menighedsraadenes Ansvar og Pligter.

Af Havearkitekt Johannes Tholle.

Blandt de Opgaver, som Menighedsraadene i vore Dage har at tumle med, er der vel ingen, der i den Grad som Kirkegaardene maa paatrænge sig Medlemmernes Interesser; thi man kan være mere eller mindre interesseret i dette eller hint, og man kan komme i mere eller mindre Berøring med det ene eller det andet Omraade. Een Ting turde for praktisk talt alle Menighedsraadsmedlemmerne være den samme, nemlig dette, at de alle, hver og en, før eller senere skal hvile i netop den Jord, som de har haft at røgte, og som de har vandret paa. Det er da i Reglen heller ikke vanskeligt for Menighedsraadsmedlemmerne at blive enige om, at de vil have deres Kirkegaard godt og smukt indrettet; thi dette Spørgsmaal af almen Betydning rummer ogsaa et Gran af Tilfredsstillelse af egne Krav eller Ønsker, nemlig om selv at faa en smuk Begravelse, en smuk Grav og en smuk Kirkegaard at hvile paa.

Interesse for og Viden om en Ting er imidlertid to vidt forskellige Begreber, og for hvem, der arbejder med disse Omraader, som Kirkegaardene repræsenterer, er det

Lindealléen paa Aarhus Søndre Kirkegaard.

Efter Fotografi fra Sommeren 1926.

ikke noget Særsyn, at disse to Ting staar i et ret diametralt Forhold hos adskillige Menighedsraadsmedlemmer. Man kan ønske sig sin Kirkegaard saa smuk, man vil, — saa tænker enhver sig den indrettet paa sin Vis; men kommer man nærmere til Detailspørgsmaal, er der ofte Uenighed, væsentligst dog grundet paa dette Forhold, at Menighedsraadsmedlemmernes store Flertal, der først for ganske nylig har faaet Kirkegaardenes Røgt i deres Varetægt, ikke har nogen Tradition for Arbejdet med Op-gaven, og ikke paa een Gang formaar at erhverve sig nogen Indsigt i de Spørgsmaal, det drejer sig om at løse. Det er da sikkert ikke uden Interesse, naar der her skal forsøges redegjort for, hvad der menes med Lovens af 30. Juni 1922, hvad dens Aand er, og hvorledes Menighedsraadene Pligter og Ansvar fordeler sig i Henhold til Lovens Aand og Lovens Bogstav. Af de to Omraader, som Kirkegaarden repræsenterer, nemlig det, der er over Jorden, og det, der er under Mulde, skal jeg her kun beskæftige mig med det førstnævnte, idet der senere vil blive Anledning til at beskæftige sig med det sidste.

Det fremgaar af Lovens, skønt det intetsteds er sagt med tydelige Ord, at Rigsdagen i Lighed med den store Almenhed i Danmark betragter de Dødes Hvilested som et Slags Haveanlæg, og dette gør man i rigtig Konsekvens af det Forhold, at den danske Begravelsesplads i mere end to hundrede Aar har været paa langsom, men uafbrudt Vandring over imod Havebegrebet. Der tales i Lovens om, at de Krav, der stilles til en Kirkegaard, er bl. a. dette, at den skal være planeret, reguleret og forsynet med Gange af tilstrækkelig Bredde og Antal, — at Gitterværk ikke maa anvendes uden nærmere Tilladelse, men at derimod levende Hegn tilraades, at Afgræsning ikke maa finde Sted, samt at det hele Omraade skal være omgivet og omgærdet af et forsvarligt Hegn af passende Karakter. Sammenholder man disse Bestemmelser om Gange, Regulering, om Brønde, Plantning etc., og har man for Øje, at Planter favoriseres fremfor døde Materialer (Stakit), og tænker man sig det hele under een Synsvinkel, da er det et Havebillede, de danner for Øjet, det er et Haveanlæg, der vokser frem. Og det er denne Have, de Dødes stille Have, som Menighedsraadene har faaet med at gøre, og det er denne, som de efter Lovens Aand og Lovens Bogstav maa pleje og udvikle efter bedste Evne, saa at den Udvikling, der er i Gang, og som Lovens giver endnu et Skub over i Havernes Rækker, maa fremmes, saa den kommer til at sætte sit Præg paa Kirkegaardene trindt omkring. Menighedsraadene arbejder her i samme Retning som „Foreningen for Kirkegaardskultur“, og Foreningen støtter derfor med Glæde ethvert Menighedsraad i dets Arbejde for Kirkegaardenes Udvikling og Forskønnelse.

Men siger Lovens Aand, at det er et Haveanlæg, som Menighedsrådet har faaet at arbejde med, stiller dens Bogstav ganske bestemte Fordringer til dets gode Indretning og til Orden og Sømmelighed paa Kirkegaarden. Den forlanger saaledes, at Kirkegaarden skal kortlægges paa en saadan Maade, at Gravstederne er afmærket med en Pæl og et Nummer, der refererer sig til Protokollerne. Denne Forholdsregel, der nu i Hovedsagen sikkert er gennemført paa Størstedelen af vore Kirkegaarde, hindrer, at Uregelmæssigheder med Hensyn til Gravfreden finder Sted, og den muliggør ogsaa en mere intens Udnyttelse af Arealet. Den er derfor paa ældre Kirkegaarde en saare økonomisk Foranstaltning.

I rigtig Konsekvens af, at Lovens betragter Kirkegaardene som Haveanlæg, beskæftiger den sig hyppigt med den paa Kirkegaarden værende Beplantning, saavel



Klippede Taks paa Maribo Kirkegaard. Plantet c. 1870, fotograferet før 1910.

Gravstedsplantningen som den af Kirkegaardsledelsen tilvejebragte – saavel den nuværende som den fremtidige. Det er saaledes af den største Betydning, at Loven kræver Synets Tilladelse til Stævning eller Borttagning af de gamle Træer paa Kirkegaarden og forlanger, at Indtægten af det skovede skal komme Kirkegaarden tilgode. Det er velkendt, at hvor der paa Kirkegaardene er gamle Aske, Bøge, Ege, Kastanjer, Popler eller Elme, er saadanne i Reglen af afgørende Betydning for Landskabets Skønhed. De har i Reglen vokset uhindret i Aarhundreder. Ingen har kappet deres Grene, alle har fredet om disse Træer paa den viede Grund, og Træerne har haft Overmaal af Tid til at vokse sig store og smukke i. Som de vokser der omkring Landsbyens og Provinskirkegaardens geografiske og aandelige Centrum, Stedet, hvortil man tyede i Festens og Sorgens Timer eller efter Dagens Møje og Besvær, har de været Generationer til Skygge og Vederkvægelse. Under deres Kroner har Sognebørnene set Livets Forkrænkelighed og Livets Glæder, og disse gamle Træer er ligesom den Kirke, de er knyttet til, som selve den symboliserede Uforanderlighed i Tilværelsen. Asken var jo Nordboens Træ, selve Livets Træ; Egen synes at have sine Rødder helt tilbage i Urtiden, og mens Bøgen og Elmen ved deres Kroners Silhuetter ligesom mangedobler Konturerne af de romanske Buer i Kirkebygningen, stræber Poplerne ligesom Gotikens slanke Vinduer og de stolte Stræbepiller op imod den høje, blaanende Himmel, og Kastanjernes Blomsterkærter blusser ved Forsommer omkap med Alterets Kandelaberlys.

At ikke enhver Graver har Lov til at stævne eller bortfjerne disse Samlingsmærker, er en given Ting, og det maa i høj Grad paaskønnes, at Loven har optaget de ældre Bestemmelser om Værn af saadanne Træer og i sin Paragraf har sat et værdifuldt Værn op omkring dem. Desværre er det ikke altid, at denne Lovens Bogstav forstaas ret, og desværre handles der undertiden paa dette Omraade sørgeligt imod Lovens Aand. Personligt kendes Eksempler paa, at gamle Kastanier, som ikke var til Gene for nogen Begravelse eller for nogen Kirkebygning, aarligt kappedes for alle Grene, paa akkurat samme Maade, som man fordum (og sine Steder endnu) kappede Vejpilene, saa der kun blev disse forkrøblede og mishandlede Træer tilbage. Lad være, at denne Pilekultur er berettiget og maaske er økonomisk; men Kirkegaardens Træer er ikke til, for at Graveren skal have Brændsel til en billig Penge, eller for at Træerne skal mishandles. Et andet Eksempel er (begge i Svendborg Amt) Nedhugning af en hel Bevoksning af gamle Træer. At Synet kan give Tilladelse til noget saadant, forstaar man ikke, og Menighedsraadene staar sig sikkert i Tilfælde af, at man af en eller anden Aarsag føler sig generet af gamle Kirkegaardstræer ved: 1) at overveje disses Skæbne meget nøje og først forsøge alle andre Udveje end at fælde dem, 2) at hidkalde sagkyndig Hjælp for at faa gode Raad. Menighedsraadene maa vel erindre sig deres Ansvar, og foruden at Kirkegaardsloven i Almindelighed beskytter disse Træer, har Publikum i Naturfredningsloven et Vaaben, der kan vendes imod et Menighedsraad, der forsøger at synde imod Aanden i Kirkegaardsloven.

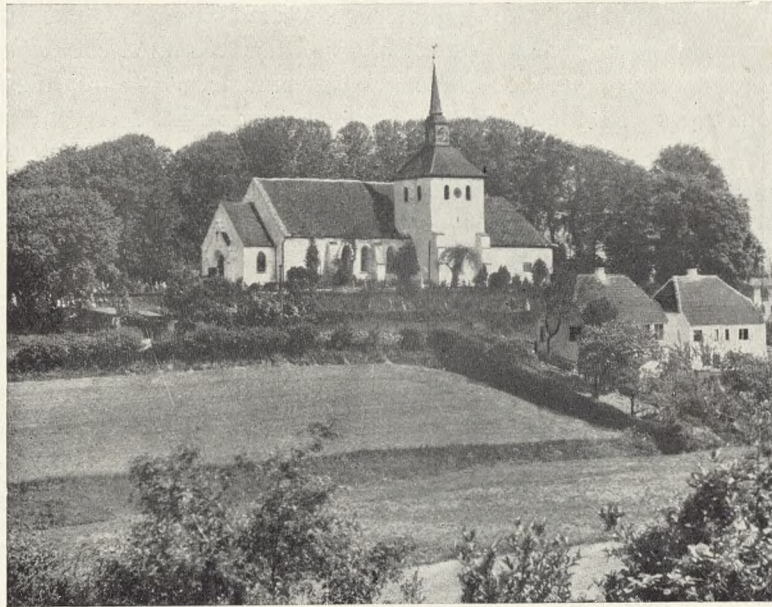
Men Kirkegaardens Bevoksning bestaar jo ikke af Træer alene, ogsaa af Smaaplanser. Hvor Kirkegaardene har faaet Lov at beholde et gammelt Græstæppe, og hvor iøvrigt en gammel Kirkegaard har faaet Lov at henligge nogenlunde uberørt af Livets Omskiftelser, især uden at være bleven for stærkt belagt, kan der findes en egenartet Bevoksning af Smaaplanser. Her kan Botanikerne eller Historikerne finde Planteverdenens saakaldte „Kulturflygtninge“, det vil sige gammeldags Lægeurter, som indført til vort Land fra Syden, dyrket og udbredt af Munkene en Tid har været yndede Lægedomsplanter i Klosterhaverne og siden er bleven udbredt som Nytte- og Prydplanter til Herreborge og Præstegaarde før derefter at vandre ud i Bøndernes Haver. Nu er de dels forsvunden, dels forvildet og upaaagtet af den store Almenhed. Bag Kirkegaardens Gærde fandt de et sikkert Voksested, og her vidner de da paa deres Vis om svundne Skikke og om gammel Kultur. Disse Smaaplanser er i Reglen ikke ænset af dem, der til daglig har dem for Øje, – af dem betegnes de oftest som Ukrudt; men Botanikerne og Historikerne frydes, naar de finder dem, og skønt Kirkegaardsloven ikke værner dem, er der Grund til at henlede Menighedsraadenes Opmærksomhed paa, at ogsaa disse har deres kulturhistoriske Betydning, og dersom de er tilstede i større Antal eller faa Eksemplarer af særligt sjældne Arter, bør Menighedsraadene sørge for, at de bliver fredet, – eventuelt ved at bringe Naturfredningsloven i Anvendelse deroverfor.

Som med den bestaaende Bevoksning af Træer beskæftiger Kirkegaardsloven sig ogsaa med den fremtidige Beplantning af Kirkegården, idet der bl. a. siges, at Menighedsraadet kan forlange ny Beplantning tilvejebragt langs Hovedgangene, og det siges i Loven, at en saadan Plantning skal foretages under nøje Hensyntagen til, at Kirkebygningen og dens Vinduer ikke berøves Lys og Luft. Der er her Tale om ganske tilsvarende Forholdsregler, som enhver Haveanlægger maa tage overfor det Hus, han skal komponere en Have til; kun er der den Forskel her, at Loven ikke udtryk-

keligt siger, at Beplantningen ikke maa berøve Kirken noget af dens Skønhed, eller at Beplantningen skal *klæde* Kirken og fremhæve dens Skønhed eller *skjule* dens Skavanker, saadanne Forhold, som en Haveanlægger maa tage i Betragtning overfor det Hus, Haven anlægges ved. Her er der uden Tvivl en Mangel i Loven; men Manglen er dog ikke større, end at Menighedsraadene har i deres Magt at gennemføre Anbringelsen af ny Beplantning paa en saadan Maade, at Kirkens Skønhed fremhæves, og mulige Skavanker tilsløres. Ethvert Menighedsraad, som er sig en virkelig Mission bevidst, burde sætte sig til Maal, at disse to Ting, Kirkebygning og Kirkegaardsbeplantning, bragtes i nøjeste Harmoni med hinanden, saa ikke alene Træerne ikke berøvede Vinduerne Lys og Luft, men saa Skillehække, Læplantninger etc. underordnede sig Kirkebygningen, som dog *er* og *maa* være det dominerende og fundamentale i Kirkegaarden. Er der paa Kirkegaarden ingen Kirke, men maaske kun et ret ubetydeligt Kapel, bliver Forholdene naturligvis modsatte, og de kan da resultere i, at man rettest lader Alleerne blive de bærende Motiver i Kirkegaardens Opbygning og lader Kapellet underordne sig dette. Men hvorledes det nu end skal ordnes, kommer man stadig til det Resultat, at her er Opgaver, som Menighedsraadet ikke kan klare alene, og her er Omraader, hvor den saglige Assistance er højst værdifuld.

Hvad Gravstedsplantningen angaar, da bestemmer Loven, at der ikke maa plantes Træer eller træagtige Buske paa Gravene. Bestemmelsen kan synes temmelig rigoristisk, naar man erindrer sig, hvorledes det (i hvert Tilfælde tidligere) har været Skik og Brug at plante Hængeaske, Sørgpile og Grædebirke eller andre Træer som et Symbol paa Sorgen eller Græmmelsen, eller dette, at mange Kirkegaarde netop har faaet deres hyggelige, venlige og lune Præg deraf, at der paa Gravene er plantet Pyramidetaks, Cypresser etc. (Se Illustrationen S. 15). Bestemmelsen er imidlertid saare formaalstjenlig og kan rigtigt brugt blive af megen Værdi for Opnaaelse af større Skønhed paa Kirkegaardene. Den maa ses i Relation til en anden Bestemmelse, nemlig den, at Synet kan forlange ny Beplantning tilvejebragt langs Hovedgange og Hegn; thi skal disse permanente Beplantninger have Mulighed for at komme til at vokse, og skal disse Plantninger, som det ligger i Menighedsraadenes Hænder at faa gjort smukke og værdifulde, kunne trives, da maa de være sikrede imod, at private Plantninger paa Gravene generer dem. Bestemmelsen er derfor i nøjeste Kontakt med det Princip, som er haandhævet i Loven, at den Beplantning, der tilvejebringes af det Offentlige, Menighedsraadene, maa være den afgørende og permanente, mens Gravstedsplantningerne maa underordne sig denne og derfor ikke maa bestaa af Træer eller træagtige Buske (her menes fornuftigvis ikke „træagtige Buske“ som lave Roser). Det er da atter her overdraget til Menighedsraadene selv at kunne præge deres Kirkegaard og varigt forskønne denne ved rigtig, hensigtsmæssig og heldig gennemført Tilplantning, og det maa haabes, at mange Menighedsraad maa forstaa den Pligt de har til at handle i Lovens Aand. Der vil senere blive Lejlighed til nærmere at redegøre for de forskellige Bestanddele, Kirkegaardsbeplantningen kan bestaa af, hvilken Funktion den bør have, og hvad der egner sig bedst i de forskellige Tilfælde (Alleplantninger, Isoleeringsplantninger, Læ- og Hegningsplantninger); men det kan passende fremhæves, at der ikke paa noget Omraade i vort Kultursamfund som paa Kirkegaardene er saa rig Anledning til at kunne benytte sig af Plantninger som forskønnende Midler, som praktiske Foranstaltninger og som økonomisk heldige Elementer.

I Loven er der ogsaa indført Bestemmelser angaaende Kirkegaardens Indhegninger,



Øverst: Nordborg Kirkegaard med Kirkens pragtfulde
Baggrund af Træer. (Als).

Nederst: Rise Kirkegaard paa Ærø, hvor
Kirkegaardens og Præstegaardens Træer vokser sammen.

og det maa i høj Grad paaskønnes, at det er bleven forbudt at nedrive de gamle Mure, Kampestensgærder etc., ligesom dette, at det er paabudt at benytte det samme Hegn ved Udvidelser, som er brugt ved den gamle Kirkegaard, idet man derved hindrer Tendensen til at forringe Hegnene i Henseende til Holdbarhed, Soliditet og Skønhed ved kun at opsætte Traadvæv, Pigtraad eller Hække. De gamle Kampestensmure er ligesom Kirkegaardstræerne et saare værdifuldt Billede i vort Kulturlandskab. De er et udmærket Hegn omkring Kirkegaarden, og de er i Reglen smukke, forsynede, som de ofte er det, med karakteristiske Porte, Overbygninger etc. Ogsaa disse



Øverst: Mjolden Kirke- og Præstegaard (Sønderjylland), hvis forskellige Beplantninger vokser sammen i god Harmoni.
Nederst: Haarslev Kirkegaard med den gamle Ask, som Synet lod fælde i 1914 (Fyn).

gamle Mure har visse Menighedsraad forset sig paa, og undertiden er der ligefrem begaaet Brud paa Loven, idet man ved Kirkegaardsudvidelser har revet Muren ned. Det er ikke mere end godt og vel et Aar siden, at et nordsjællandsk Menighedsraad udvidede Kirkegaarden ved Gennembrydning og Nedrivning af Dele af den gamle Kirkegaardsmur tiltrods for, at man var gjort opmærksom paa det urigtige heri. Denne Nedrivning kom man imidlertid ikke godt fra, og Menighedsraadet dømtes til at genopføre den nedbrudte Mur. Et Menighedsraad i Nærheden af København, som staaer overfor at skulle udvide sin Kirkegaard, har krympet sig ved at skulle omgive den

med en lige saa solid og lige saa smuk Mur som den gamle, og de har derfor været saa fiffige at udse sig et Areal, der ikke ligger lige ved Kirkegaarden, idet man paa denne Maade mener at kunne tillade sig at nøjes med et „Idealstakit“ eller en lignende Vare, der til andet end Kirkegaardsbrug er saare respektabel, men her er mindre paa sin Plads. Det er dog at haabe, at det Areal, det paagældende Menighedsraad har udset sig, vil blive kasseret af Sundhedsstyrelsen, idet selv en Lægmand maatte kunne indse, at det ikke egner sig til Brug for en Kirkegaard, som skal være hygiejnisk, etisk eller æstetisk tilfredsstillende. Ogsaa her maa Menighedsraadene være paa deres Post og kende deres Ansvar og Pligt, – Ansvar overfor de Værdier, de har i Varetægt, at disse ikke forringes, og Pligt til at skabe saadanne Værdier, der af Samtiden og Fremtiden ikke maa blive sat i en ringere Klasse af Kulturfrembringelser, end vore Forfædres Frembringelser er anbragt i. Naar vi beundrer de Gamles Kirkegaardsmure, har vi en vis, ikke ukær, Pligt til at følge deres smukke Eksempel, og vi bør ikke udsætte os for den Tort, at Eftertiden skal sige, at vi formaaede ikke at indrette og indhegne vore Kirkegaarde saa godt i det 20. Aarhundrede, som de formaaede det i det 18. og 19.

Der er da – som det er set – mange Omraader, hvor Menighedsraadene har Brug for alvorlige Overvejelser, og der er mange Omraader, hvor de ikke formaar selv at klare Vanskelighederne. „Foreningen for Kirkegaardskultur“ er oprettet for at fremme en hensigtsmæssig og tiltalende Indretning af Landets Kirkegaarde. Dens fornemste Opgave er at være Menighedsraadene til Hjælp med sagkyndig Assistance. Vi gør det ved at udsende dette vort Blad, der vil bringe Raad og Vejledninger, som det er værd at tage sig *ad notam*. Vi gør det ved at sætte Menighedsraadene, som ønsker det, i Forbindelse med saadanne kirkegaardskyndige Fagmænd, der vil kunne være Menighedsraadene behjælpelig med at klare de Vanskeligheder, som de ikke selv formaar at komme ud over. Vi kan gøre det, fordi allerede en Række Menighedsraad har indset det berettigede i vort Arbejde og derfor støtter vort Arbejde, fordi endvidere ogsaa Kirkeministeriet har bevilget Foreningen en aarlig Understøttelse og endelig, fordi en Række Sagkyndige er til Raadighed for Foreningen. Vi beder derfor alle Menighedsraad, som er i Begreb med at skulle foretage en eller anden Ændring i deres Kirkegaardsforhold, om at henvende sig til os. Vi beder dem, som allerede har den Tilfredsstillelse at besidde en smuk og velindrettet Kirkegaard, om at støtte vort Arbejde ved at indmelde sig, hvorved vi bliver i Stand til bedre at røgte vort Hverv, og hvorved vi bedre kan bringe den Hjælp, der bedes om. Vi erindrer Dem om, at Deres og vor Opgave er den samme, og at vi alle stiler mod det samme Maal, at faa vore Kirkegaarde gjort til venlige, smukke og hensigtsmæssige Hvilesteder for vore Afdøde, saa de med Rette kan betegnes som *De Dødes Haver*.

København F. i December 1926.