



25 Aars Udvikling paa Kirkegaardsomraadet.

Af Havearkitekt Johannes Tholle.

Mens Udviklingen for almindelige Haveanlægs Vedkommende først og fremmest dikteres af Mode, Byggemaade, enkelte Personers Indflydelse eller et eller andet lokalt Forhold og ikke er betinget af nogen højere Magts Indgriben, er dette ikke Tilfældet for den Art Haveanlæg, som udgør den moderne Kirkegaard eller Begravelsesplads, idet Lovgivningsmagten her til en vis Grad trækker Principperne op, og Traditionen sammen med den særlige Kirkegaardsteknik yderligere væsentlig influerer paa Kirkegaardenes Indretning. I den Periode, som nærværende omhandler, er det da Loven af 19. Februar 1861 tillige med dens Fortsættelse, Loven af 30. Juni 1922, som

Rise Kirkegaard, Årø, som har bevaret sin middelalderlige Ramme.
Radering af Tom Petersen.

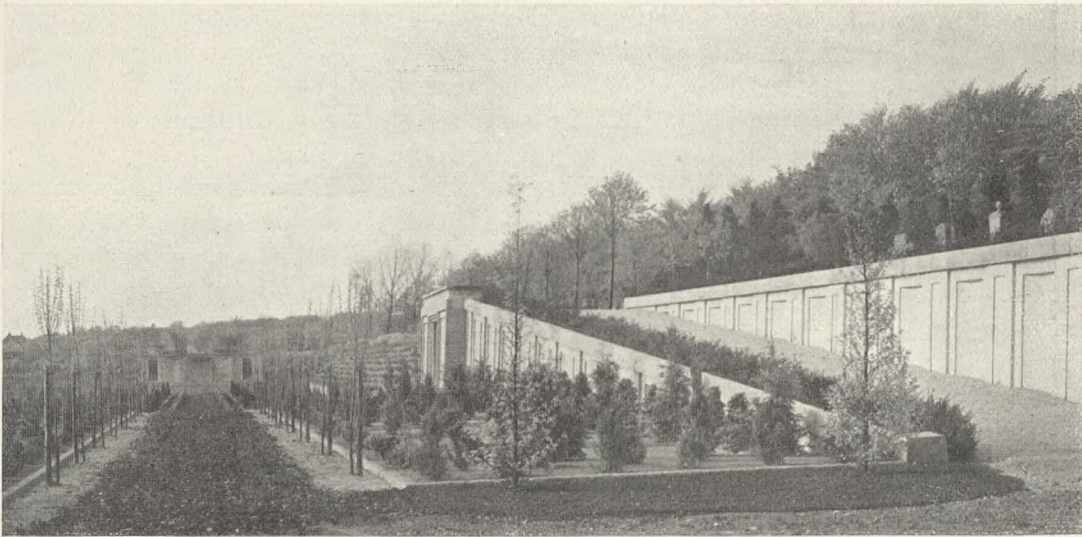
har fastsat visse Minimumsbetingelser og Retningslinier for Kirkegaardenes Indretning – Krav, der i Henseende til en Indførelse af Havemotivet for den første Lovs Vedkommende intet betød. Nogen Paavirkning i denne Retning kan derimod siges at være fremkommen ved de forskellige Sundhedsvedtægter for Byerne, som er udfærdiget siden 80-erne, og hvoraf f. Eks. den for Præstø (10. August 1883) siger, at „Kirkegaardens Beplantning vedligeholdes stedse, fortrinsviis med Træer med dybtgaaende Rødder“, eller Vedtægten for Aarhus (15. Januar 1887), i hvis Paragraf 73 der fastsættes, at „Kirkegården bør forsynes med tilstrækkelig Beplantning“, uden at det dog angives nærmere, hvor meget der menes med „tilstrækkelig“. Paa en anden Maade er dette udtrykt i Vedtægten for Vordingborg (4. April 1892), der forlanger „en frodigt voksende Beplantning“. Saavel disse Sundhedsvedtægters Fordringer som det Eksempel paa en baade tilstrækkelig og frodigt voksende Beplantning af Træer med dybtgaaende Rødder, der blev givet Landet ved Anlæggelsen af Københavns Vestre Kirkegaard, hvor denne Beplantning ordnedes efter kirkegaardstekniske og praktiske Krav samtidigt med, at en æstetisk tilfredsstillende Virkning søgtes frembragt, – har givet de Retningslinier, hvorefter Kirkegaardsanlægene i bedste Tilfælde er udformet i nærværende Periode.

De gældende Vedtægter og det givne Eksempel vilde dog næppe være bleven af synderlig Betydning i Retning af Indførelse af Havemotivet i Kirkegaardsanlægene, hvis ikke Autoriteter iblandt Bygningskunsten saavel som Havekunstens Udøvere havde set et Arbejdsfelt paa Begravelsespladsens store, men kunstnerisk set ganske udyrkede Ager, og om der ikke i denne Periode var bleven budt disse Kunstnere saadanne Opgaver, som Tilfældet vilde det, var sikkert ej heller den store Udvikling paa dette Omraade fremkaldt. Kirkegaardssagen skylder da Professor *Hans J. Holm* og Landskabsgartner *Edv. Glæsel* den væsentligste Del af Åren for, at der i vore Dage er kommen et afgørende Omslag ind i Vurderingen af Kravene til et hensigtsmæssigt og tilfredsstillende Kirkegaardsanlæg, selv om deres banebrydende Arbejder dog ikke fuldt ud tilfredsstillende Nutidens Krav.

Paa samme Maade gælder det, at Kaarene for Udviklingen af de bestaaende Anlæg er betydeligt forbedret derved, at den daglige Ledelse af Kirkegaardene nu i de fleste Tilfælde er overgivet til Gartnere, imens det tidligere var Tradition, – ja endog en Ret, som veltjente Underofficerer i Købstæderne havde, at Stillingerne som Kirkegaardsledere skulde overgives til dem.*) I Hovedsagen er dette nu et overstaaet Stadium, hvis Forudsætninger vor Tid ikke anerkender, og det er et glædeligt Tidens Tegn, naar en By som Horsens i 1926 giver sig til at omordne sit Begravelsesvæsen og da ansætter en Stab af Gartnere i Ledelsen. Der er Grund til i denne Forbindelse at fremhæve det gode Arbejde for en Kirkegaards stadige Udvikling og Forskønnelse, som gjordes af Københavns Vestre Kirkegaards mangeaarige Inspektør, Kammerraad *Bahnson*, ligesom det Initiativ, der er udgaaet fra Ledelsen af Københavns Kommunes Begravelsesvæsen under den nuværende Leder, Direktør *A. Berg*. I nogen Grad maa ogsaa den Interesse for Kirkegaardene, som Loven af 1922 har fremkaldt, siges at være forøget, særligt for Landkirkegaardenes Vedkommende, ved den Agitation, som „Foreningen for Kirkegaardskultur“ (stiftet 1921) har øvet, og hvis Indledning i første Række skyldes Havearkitekt *E. Böttiger*, Aarhus.

Periodens betydeligste Anlæg er for Københavns Vedkommende Nyanlæggelsen

*) General Komm. Kollegiet 19. Maj 1804 § 12 m. v.



København. – Vestre Kirkegaard. Terrassen. (Udvidelse af 1921–23).



København. – Bispebjerg Kirkegaard. Urnegrave.

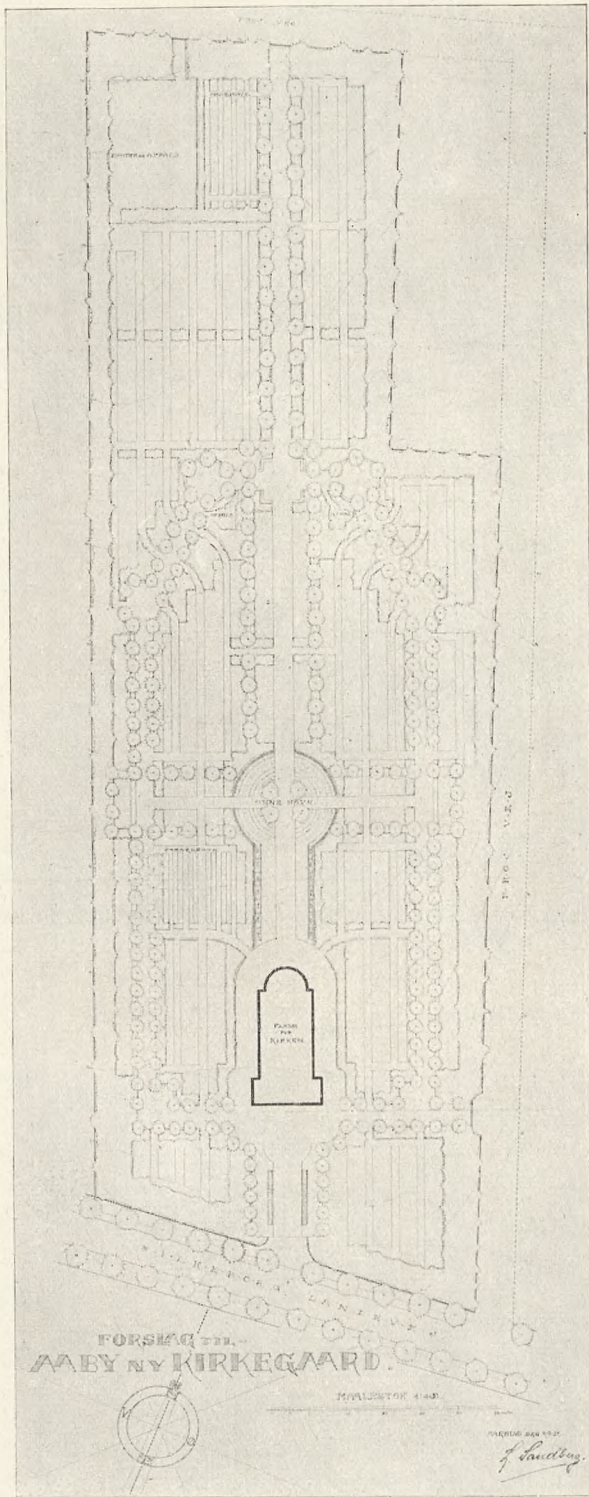
af Bispebjerg Kirkegaard, der yderligere udvidedes i Aaret 1926, og hvis Plan med den sidste Udvidelse ses hosstaaende. Det interimistiske Hovedkapel af Træ, som nu staar for Afløsning, findes ikke paa Planen, ligesom dets Afløser ej heller er indtegnet. Man vil derimod finde det ny Element i vore Dages Begravelsespladser – Urnehaven – i Hjørnet NØ.

For Københavns Vedkommende har Perioden desuden bragt Udvidelse af Sundby og Brønshøj Kirkegaarde samt det interessante Terrasseanlæg paa Vestre. I Provinsen er der næppe en By, som ikke har faaet sin Kirkegaard udvidet i denne Periode, ligesom adskillige nye er anlagt, saaledes Søndermarks Kirkegaard (Frbg.), Gentofte, Aarhus Vestre, Aabyhøj og Randers samt Udvidelserne ved Søllerød, Haslev, Hjørring m. fl. Projekteret er bl. a. en ny Kirkegaard i Aalborg samt Udvidelse af Viborg. Kun Landkirkegaardene har formaaet i større Antal at beholde deres gamle, ofte middelalderlige Rammer og Omfang, men ogsaa her er dog ofte ved en Regulering af Gravstederne foretaget forskønnende Ændringer ved ny Beplantning.

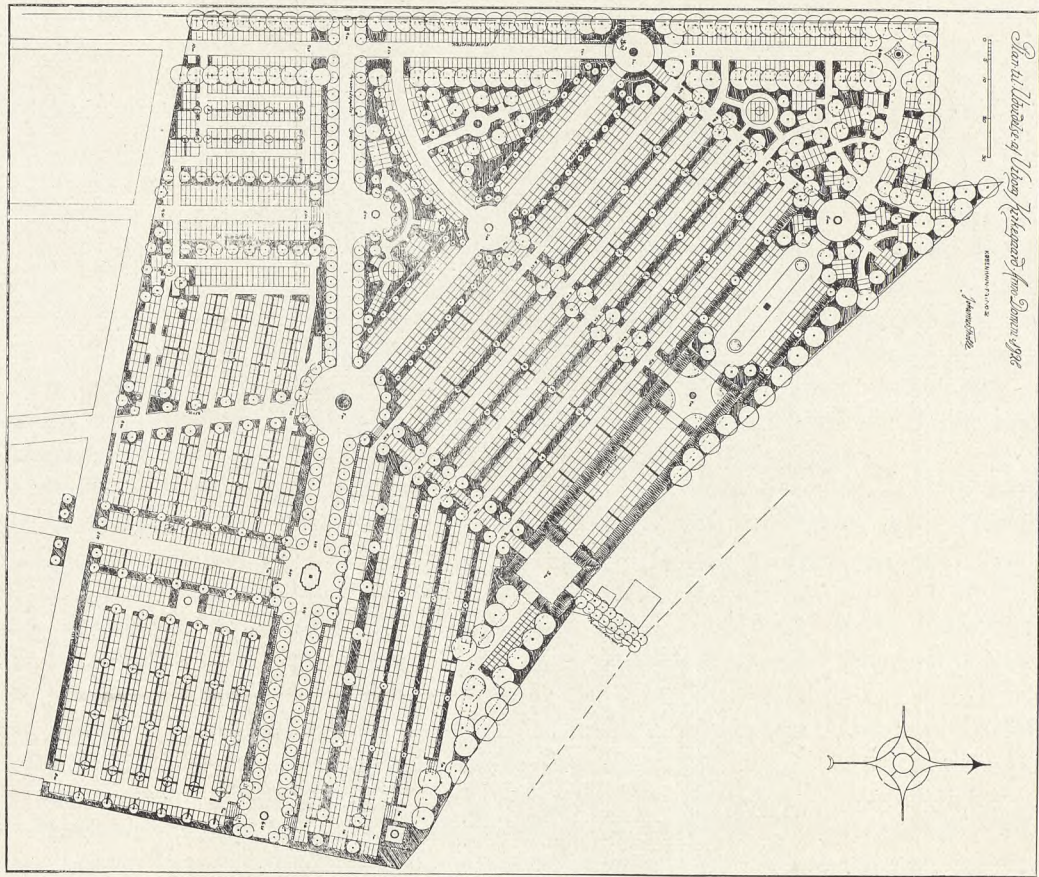
Principperne, hvorefter Kirkegaardene er bleven udformet, er i store Træk de samme, som er raadende for Bispebjergs Vedkommende, nemlig en Inddeling af Arealet i Rektangler, sammenholdt ved et System af Alleer og Isoleringsplantninger, hvorved der skabes Gravsteds kvarterer (Gravgaarde). Et centralt Parti udspares til Henliggen uden Begravelser, hvor Pladsforholdene tillader dette, og paa sine Steder indføres tættere Plantninger til Ramme om dyrere og større Familiebegravelser (Karregrave). Traditionen for en Øst-Vest orienteret Anbringelse af Ligkisterne samt en af Lysforholdene betinget Nord-Syd Orientering af Alleplantningerne binder Opgaven ret stærkt, men ud over disse Principper har Tiden ikke frembragt nogen hævdunden Regel for den moderne Begravelsesplads' Indretning, og der eksisterer stadigt adskillige uløste Problemer, fornemmelig en Disciplinering af Elementerne i den samlede Opbygning, baade Plantningerne paa og uden for Gravene og Monumenterne (se „Vore Kirkegaarde“ 1927, S. 2–10) samt Organisationen af hele Kirkegaardssystemet.

Imidlertid hører der ingenlunde nogen Spaadomsevne til for at forudsige, at med den stedse mere og mere udbredte almindelige Havekultur vil ogsaa i større og større Grad Kirkegaardsområdet blive præget af Havemotivets Indførelse. Samtidigt melder dog ogsaa Urnegraven som Miniaturgravsted sig med sine særligt vanskelige Opgaver: Udsmykningen af dette rudimentære Gravomraade eventuelt ved en fuldstændig Nyorientering i Henseende til Gravstedsudsmykning. Baade Urnegraven og Urnehaven kræver sin Ret og har stillet Gartnerne sine Opgaver til Klaring, – foruden disse Elementers Udsmykning ogsaa deres Placering og Optagelse som organisk Bestanddel i Kirkegaardsplanen og paa Kirkegaardsområdet.

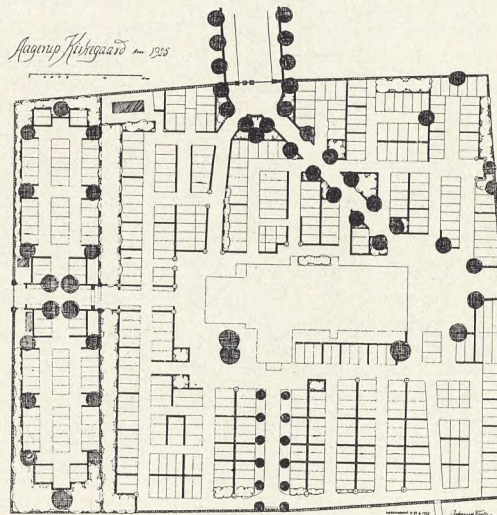
Af mange Aarsager er man derfor nu ved Løsning af Kirkegaardsproblemet stillet overfor lignende Overvejelser, som Skaberne af Assistents Kirkegaard i København var stillet overfor i Slutningen af 17-Tallet, og Teorien om Enkelgravens Udslettelse eller i hvert Fald deres Underordnen sig Helheden paatvinger sig i stedse højere Grad Ledelsernes og de projekterendes Opmærksomhed. Og Umuligheden af at skaffe Urnegravstedet en kunstnerisk tilfredsstillende havemæssig Udsmykning bliver maaske den indirekte Aarsag til, at fuldkommen nye Synspunkter vil blive anlagt ved Udformning af Fremtidens Begravelsespladser.



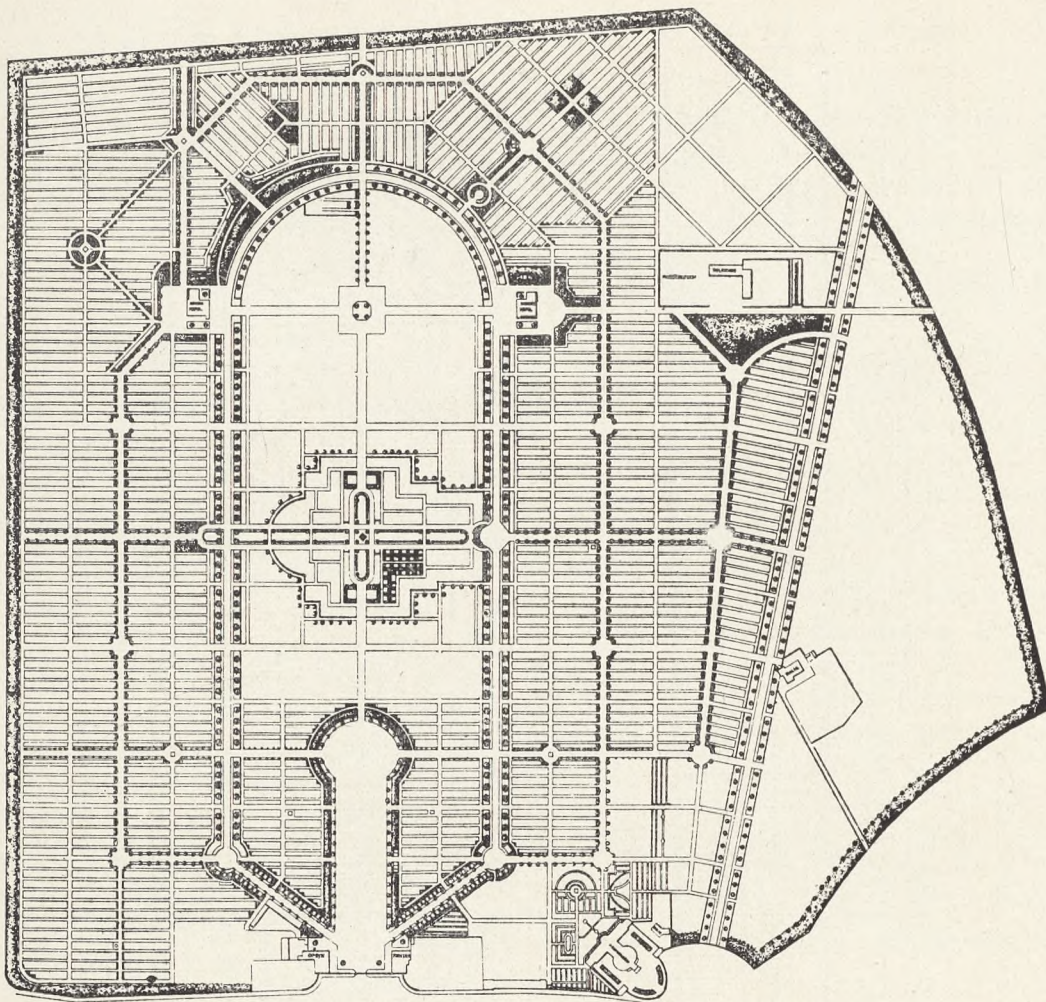
L. Sandberg: Aaby Kirkegaard. 1:2000.



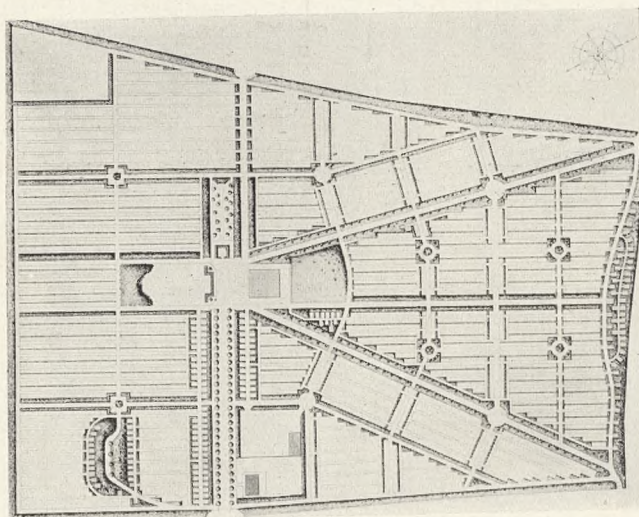
Johs. Tholle: Viborg Kirkegaard, Udvidelse 1926. 1:2000.



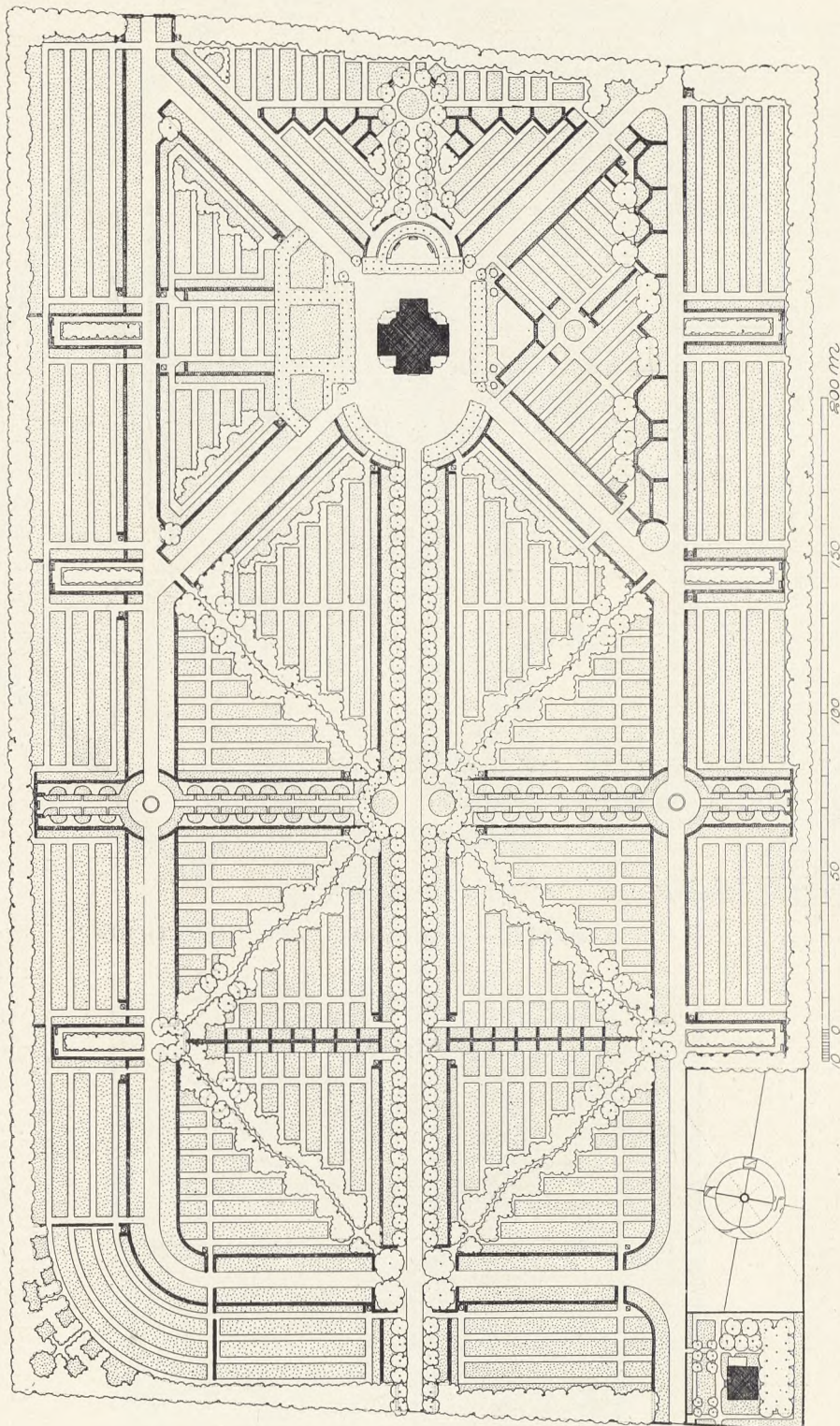
Johs. Tholle: Agerup Kirkegaard 1925. 1:1000.



Edv. Glæsel: Bispebjerg Kirkegaard 1902, udvidet 1926. 1:5000.



A. Berg: Aalborg Kirkegaard 1925. 1:5000.



E. Erstad-Jørgensen: Randers Kirkegaard 1917. 1 : 2000.