

Kapel paa Aalborg ny Kirkegaard.

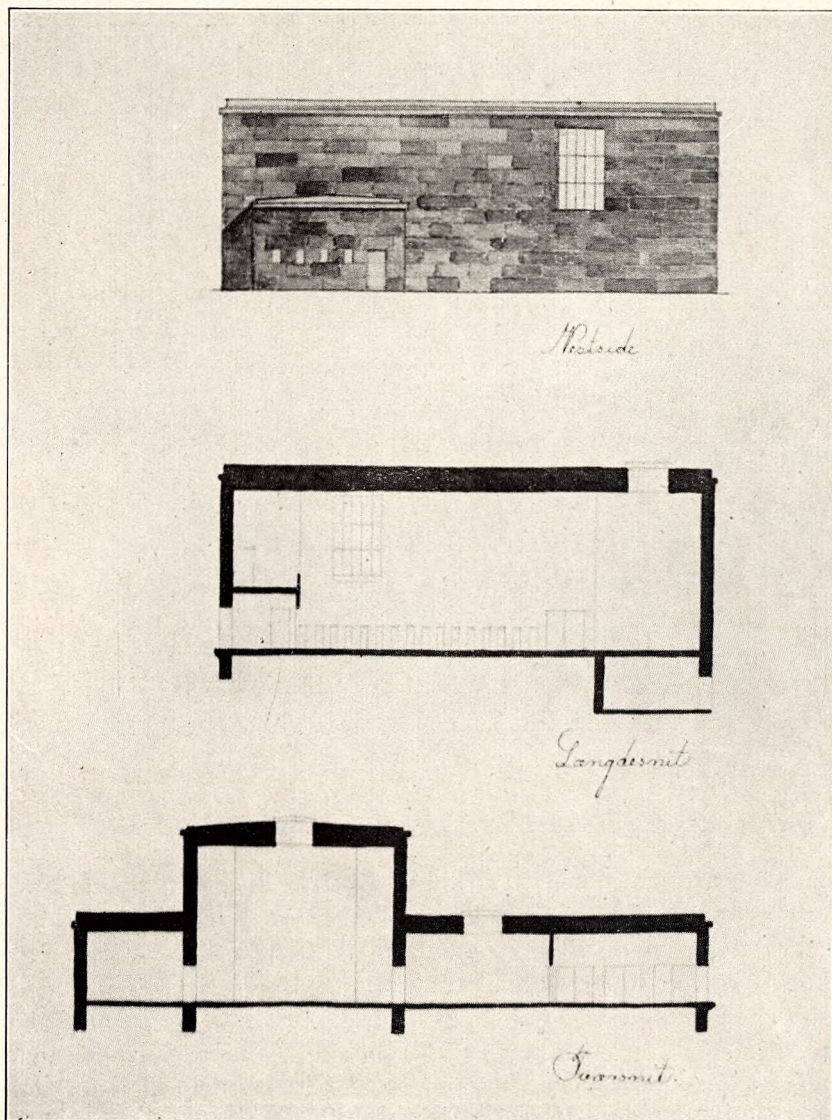
Efter forudgaaende Konkurrence har Hr. Arkitekt *K. W. Orland* opnaaet første Præmie for et Projekt til et nyt Kapel paa Aalborg Kirkegaard. Idet vi her bringer Afbildninger af dette Projekt, bringer vi tillige nogle af Arkitektens Udtalelser vedrørende de Synspunkter, han har ladet være raadende:

1) Salen – den almindelige firkantede, aflange, er med Henblik paa Højtideligheden den mest konsekvente, ligeledes bedst i akustisk Henseende og billigst. Kapelsalens Udformning og Rummenes Gruppering maa bestemmes af Ceremonien. Idet der holdes en Tale ved Kisten, giver det naturligt en aflang Sal. Bagvæggen maa, som i en Kirke, danne en fast Afslutning for Kisten og Salen. Kapelsalen maa have en rolig og samlet, ikke for stærk Belysning. Ovenlyset over Kisten er af en meget smuk Virkning, og det ene store Vindue i Siden giver netop det rolige, afdæmpede og fuldt tilstrækkelige Lys.

2) Modtagelsesrum for Ligfølge maa ligge umiddelbart op ad Salen og umiddelbart ved Ligrum, saaledes at det kan bruges saavel ved Aflevering af Kisten som til Opholdsrum for de paarørende ved Begravelsen. Der maa være Plads til ca. 50–60 Mennesker foruden Kisten.

3) Ligrum – her maa det sikkert anses for bedst at holde sig til den ene Gang, fra det gamle Kapel vedtagne Form, med enkelte Ligrum, som forøvrigt ikke er daarlig, til Trods for at man andre Steder kun har et fælles Ligrum og desuden en Pyntestue. Gulvarealet bliver nogenlunde det samme i begge Tilfælde.

K. W. Orland: Plan til Kapel paa Aalborg Kirkegaard.



4) Rum for Træer – skal have bekvem Adgang til Salen og det frie, saaledes at Træerne kan stilles udenfor.

5) Ligbærere – bør være i Nærheden af Salen – dog staarder i Programmet, at de kan være i Kælderen, men de maa have bekvem og i alle Tilfælde en saa ubemærket Adgang til Salen som muligt.

6) Præsteværelset – skal ligge umiddelbart op ad Salen, saaledes at der er direkte Adgang, helst saa nær Kisten som muligt. – Præstens Toilet skal ligge saa langt borte, at en Udskylning ikke kan høres.

7) Toiletter for Mænd og Kvinder skal ligge saa langt

fra Hovedindgangen, at man ikke er generet af dem, og i det hele taget ligge saa ubemærket som muligt og dog være lette at finde. Udskylninger maa ikke kunne høres i Salen. Efter Programmet kan man lægge Toiletterne i Kælderen, men det maa sikkert anses for langt det heldigste, at de ligger over Jorden, da Lys og Luft ellers bliver utilstrækkeligt, og de bliver vanskelige at holde rene. Det bedste er sikkert at anbringe dem i Nærheden af Kapellet ved den i Programmet forlangte Garage og Værksted.

8) Rum til Ophængning af Klokke – dette er tænkt indrettet ved Pulpituret, saaledes at det ligger ned mod Vejen, hvorfra Ligtoget kommer.

9) Rum for Organist, Sangkor og Kantor – ligger ved Pulpituret, og da det kun drejer sig om ret korte Ophold, behøver det ikke at være stort. Ved Pulpituret skal

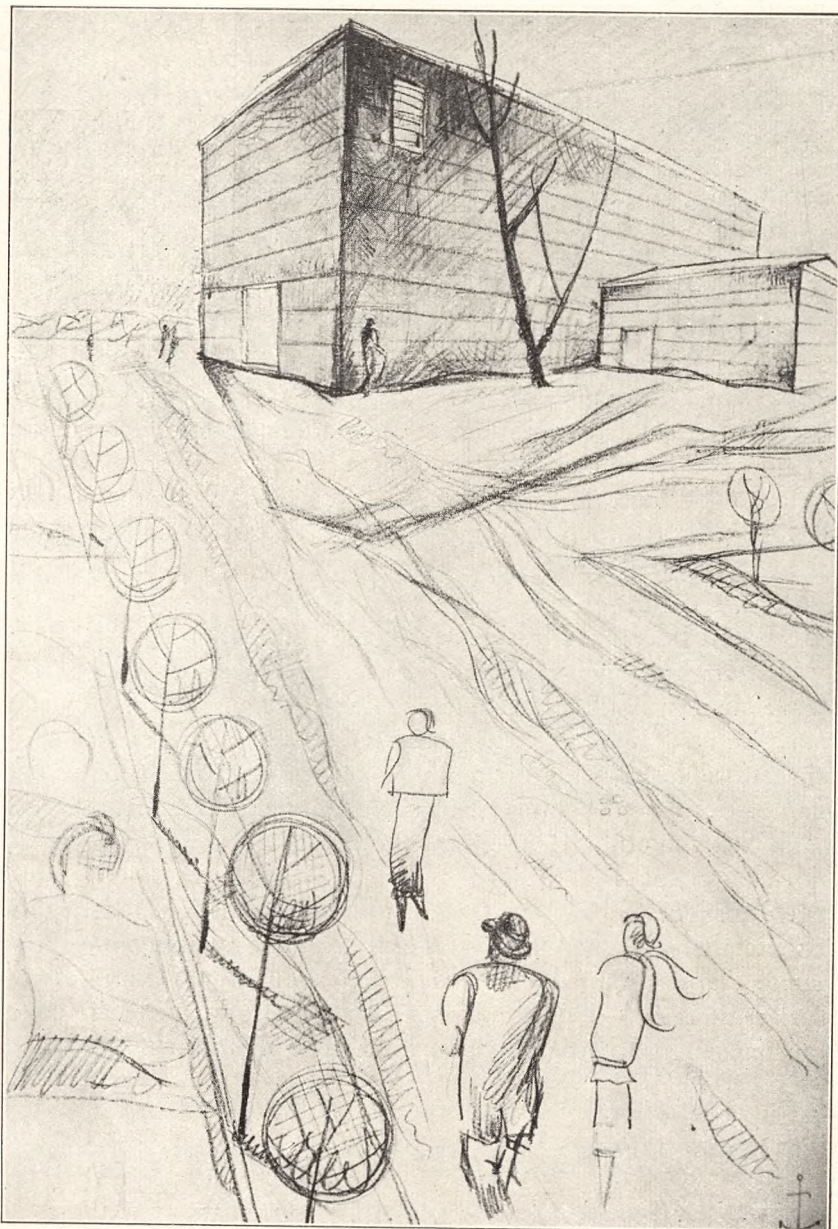
Snit af Kapellet samt Vestsiden.

Skranken ud til Salenværesaa høj, at man kan sidde ned uden at kunne ses fra Salen og være uden Tremmer eller lignende, men hel, saa man ikke kan se igennem.

10) Ligbrændingen - der maa være Kælder under Kistens Plads, saaledes at man ved en paatænkt Udvidelse til Krematorie kan bruge denne til at sænke Kisten ned i. - Kælderen bruges til Centralvarmeanlæg. Man kan dog ogsaa helt tænke sig at undvære Kælderen, idet Krematorieanlægget kan indrettes saaledes, at Kisten gaar vandret bagud og Salen opvarmes ved Elektricitet.

Ved Krematorieanlæg kan der tænkes to Muligheder:

- 1) Kisten forsvinder lodret ned - dette er den mest benyttede Metode.
- 2) Kisten forsvinder vandret bagud.
- 3) Kisten bæres ud som ved en almindelig Begravelse og stilles ind i et Afleveringsrum. Denne Form maa dog ikke anses for fuldt tilfredsstillende, idet den almindelige Mening er, at det er en utilfredsstillende Afslutning at forlade Kisten og overlade den til andre, ved den lodrette Nedsænkning forestiller Folk sig i Almindelighed, at Kisten gaar direkte ned i Ilden.



Skizze af Kapellet.